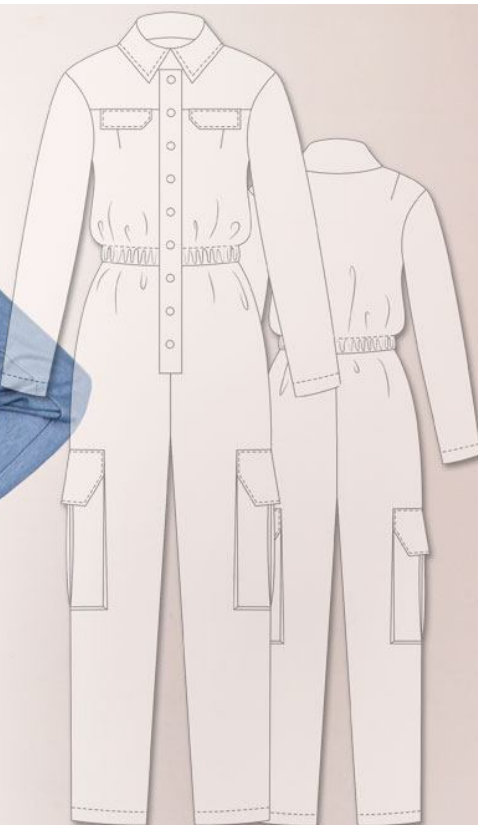


ХЭШТЕГ ЭТОЙ ВЫКРОЙКИ В INSTAGRAM: #ANNA804

TOP
SEW
RW

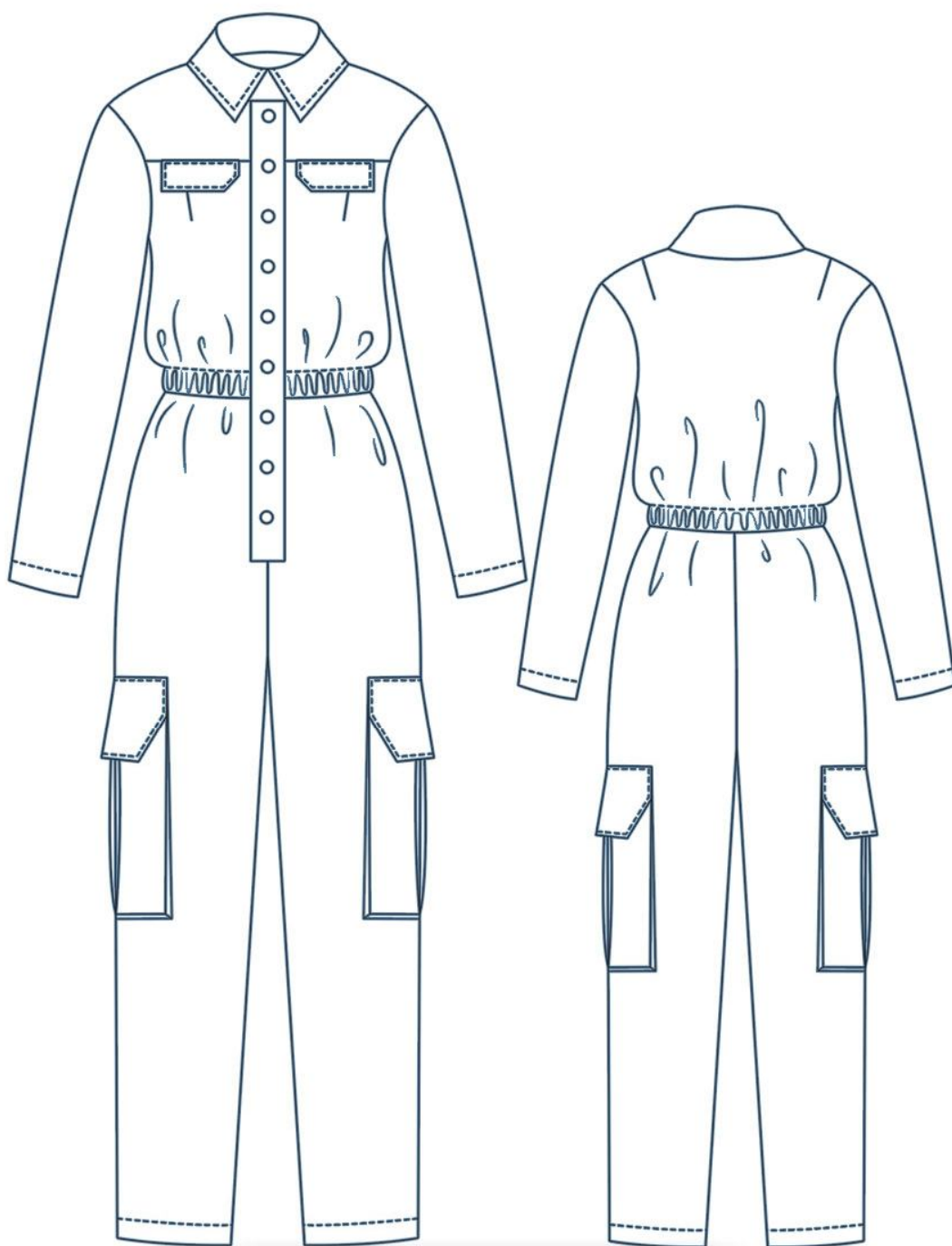


КОМБИНЕЗОН
АННА804

СЛОЖНОСТЬ



TOPSEW.RU



КОМБИНЕЗОН
АННА804

СЛОЖНОСТЬ



ПРИБАВКИ, ПРИПУСКИ И ОСНОВНЫЕ ИЗМЕРЕНИЯ В ВЫКРОЙКЕ

ВЕЛИЧИНЫ ПРИБАВОК НА ОСНОВНЫХ УЧАСТКАХ ИЗМЕРЕНИЙ

Прибавка к обхвату груди	18,8-19,6 см
Прибавка к обхвату талии	31,4-34 см
Прибавка к обхвату бёдер	12,6-12,8 см

ЗАМЕРЫ КЛЮЧЕВЫХ ПАРАМЕТРОВ

Ростовка	Длина изделия по спинке (без учета воротника)	Длина рукава
154-160 см	143,5-145,6 см	51-53,2 см
161-167 см	150,3-152,5 см	53-55,3 см
168-174 см	157-159 см	55-57,3 см
174-180 см	164-166 см	57-59,2 см

Размер	Замер рукава на уровне нижней точки проймы (самая широкая часть руки)
40	37,2 см
42	38,4 см
44	39,6 см
46	40,9 см
48	42,1 см
50	43,3 см
52	44,6 см
54	45,8 см
56	47 см
58	48,3 см



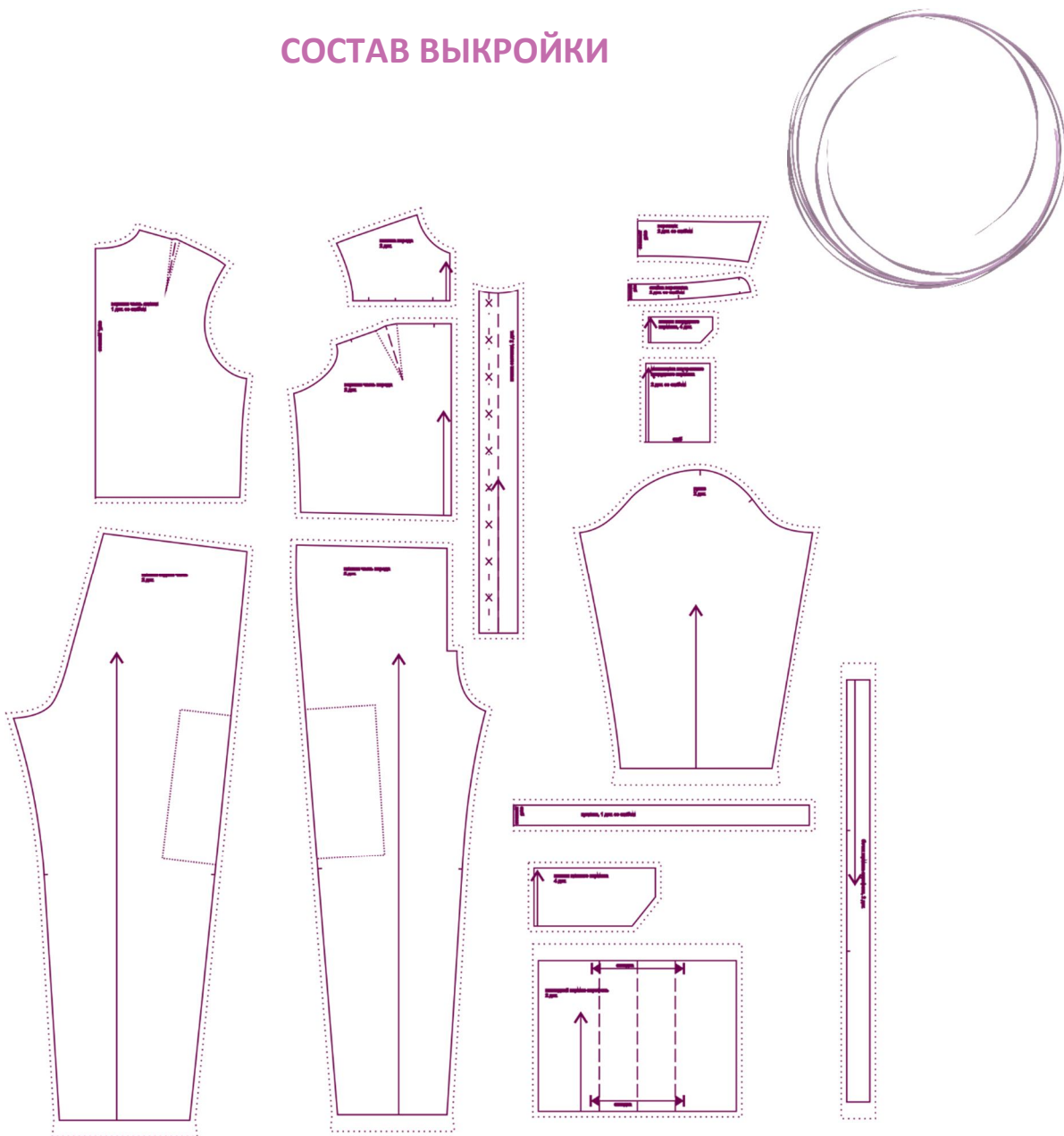
Перед раскроем вы можете скорректировать детали по длине и объему в зависимости от ваших пожеланий, а также свойств выбранного материала.

Припуски на швы включены в выкройку. Они обозначены пунктирной линией по контуру деталей

Внимание!

В зависимости от свойств выбранного материала вы можете увеличивать или уменьшать ширину припусков настолько, насколько посчитаете нужным.

СОСТАВ ВЫКРОЙКИ



СПЕЦИФИКАЦИЯ ДЕТАЛЕЙ КРОЯ

РАСХОД ТКАНИ

Расход посчитан для уже продекатированной ткани шириной 140-150 см без учета рисунка и направления возможного ворса. Перед покупкой ткани нужно учитывать процент усадки в зависимости от типа ткани.

	размеры 40-48	Размеры 50-58
Рост 154-160 см	3,3 м	3,5 м
Рост 161-167 см	3,4 м	3,6 м
Рост 168-174 см	3,5 м	3,7 м
Рост 175-180 см	3,6 м	3,8 м

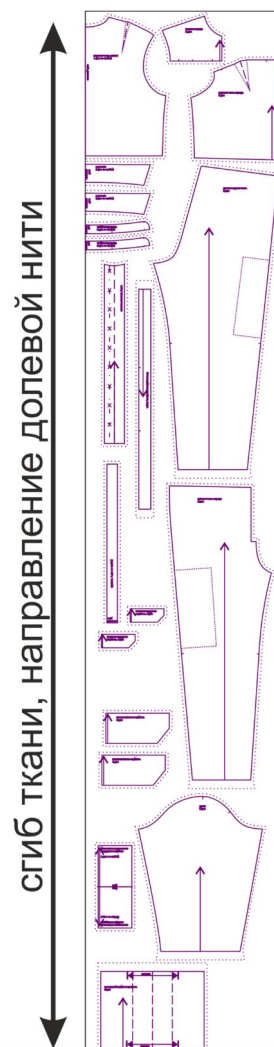


РАСКРОЙ

1. Верхняя часть спинки – 1 дет. со сгибом,
2. Нижняя задняя часть – 2 дет.,
3. Кокетка переда – 2 дет.,
4. Верхняя часть переда – 2 дет.,
5. Нижняя часть переда – 2 дет.,
6. Планка застёжки – 2 дет.,
7. Рукав – 2 дет.,
8. Воротник – 2 дет. со сгибом,
9. Стойка воротника – 2 дет. со сгибом,
10. Клапан нагрудного кармана – 4 дет.,
11. Мешковина внутреннего нагрудного кармана – 2 дет. со сгибом,
12. Кулиска – 1 дет. со сгибом,
13. Клапан нижнего кармана – 4 дет.,
14. Бочок кармана-портфеля – 2 дет.,
15. Накладной карман-портфель – 2 дет.

Клеевая прокладка:

1. Планка застёжки – 2 дет.,
2. Воротник – 1 дет. со сгибом,
3. Стойка воротника – 1 дет. со сгибом,
4. Клапан нагрудного кармана – 2 дет.,
5. Клапан нижнего кармана – 2 дет.,
6. Долевик нижней части застёжки на планки – 1 дет. (выкраивается в виде прямоугольника высотой 2 см и длиной, равной ширине планки в готовом виде + 2 см).



Пример раскладки деталей изделия
из основного материала

НАМ ПОТРЕБУЕТСЯ



ОБОРУДОВАНИЕ И ИНСТРУМЕНТЫ



бытовая или промышленная швейная машина и стандартная лапка для неё;



3-ниточный оверлок. В случае, если нет оверлока, то срезы можно обработать на бытовой швейной машине строчкой "зиг-заг" или окантовать срезы косой бейкой из тонкой ткани, например из батиста;



утюг с паром или без, утюжильный стол или гладильная доска;



ручная и машинные иглы, соответствующие типу ткани, булавки для закалывания или маленькие прищепки.



ножницы для бумаги и ножницы для раскроя.

Материалы



Ткани средней плотности, гироскопичные, формоустойчивые.
Пример: костюмные ткани, плотные трикотажные полотна, габардин, замша, жаккард, твид, вельвет, тафта, джинса.

ДОПОЛНИТЕЛЬНЫЕ МАТЕРИАЛЫ И ФУРНИТУРА



флизелин или дублерин, соответствующий типу ткани;



подкладочная ткань, соответствующая типу ткани (для внутренних карманов);



нити для бытовой машины и для оверлока;



пуговицы, количество по желанию.

ТЕХНОЛОГИЧЕСКАЯ ПОСЛЕДОВАТЕЛЬНОСТЬ ОБРАБОТКИ

Перед началом работы продублируйте и основите все необходимые детали изделия.

Заготовка верхней части спинки

1. Стачайте плечевые вытачки на верхней части спинки, заутюжьте их к центру детали.



Заготовка верхней части переда

2. Стачайте нагрудные вытачки на деталях верхней части переда, заутюжьте их к центру детали.



3. Сложите попарно продублированную и недублированную детали клапана нагрудного кармана, сколите, стачайте по боковым и нижнему срезам. Припуски швов срежьте до ширины 7 мм, в уголках высеките их наискосок, не доходя до строчки 2 мм. Выверните, выправьте клапан на лицевую сторону, выметайте, приутюжьте. Проложите отделочную строчку по обтачанным краям клапана.



4. Вспомогательной строчкой притачайте клапан к нижнему срезу кокетки переда.



5. Обметайте нижний срез кокетки переда вместе с клапаном.



6. Обметайте верхний срез верхней части переда.



7. Обметайте мешковину внутреннего нагрудного кармана по всему периметру.



8. Ориентируясь по разметке, притачайте мешковину внутреннего кармана к верхнему срезу верхней части переда. Припуск шва заутюжьте на мешковину и отстрочите по мешковине на расстоянии 1-2 мм от шва.



9. Заверните мешковину кармана в сторону изнанки верхней части переда, приутюжьте, фиксируя переходный кант шириной 1-2 мм из изделия в сторону мешковины.



10. Стачайте между собой кокетку и верхнюю часть переда. Припуск шва разутюжьте.



11. Притачайте мешковину внутреннего кармана к припуску шва кокетки переда. Шов приутюжьте.



12. Стачайте боковые срезы мешковины кармана.



13. Настрочите небольшие закрепки в концах кармана.



Монтаж верхней части

14. Стачайте плечевые срезы верхней части комбинезона. Припуски швов обметайте, заутюжьте в сторону спинки.



15. Втачайте рукава в открытые проймы. Припуски швов обметайте, заутюжьте в сторону рукава.



16. Стачайте боковые срезы верхней части комбинезона, одновременно со срезами рукавов. Припуски швов обметайте, заутюжьте в сторону спинки.



17. Заутюжьте один продольный срез детали кулиски на 1 см в сторону изнанки.



18. Вспомогательной строчкой притачайте кулиску незаутюженным срезом к верхней части комбинезона, изнанкой к изнанке.



19. Настрочите заутюженный край кулиски на верхнюю часть переда. Приутюжьте.



Монтаж нижней части

20. Стачайте боковые срезы передней и задней нижних частей комбинезона. Припуски швов обметайте, заутюжьте в сторону спинки.



21. Разметьте расположение нижних карманов.



22. Сложите попарно продублированную и недублированную детали клапана нижнего кармана, сколите, стачайте по боковым и нижнему срезам. Припуски швов срежьте до ширины 7 мм, в уголках высеките их наискосок, не доходя до строчки 2 мм. Выверните, выправьте клапан на лицевую сторону, выметайте, приутюжьте. Проложите отделочную строчку по обтачанным краям клапана.



23. Обметайте длинный срез бочка кармана-портфеля, заутюжьте его на 1 см в сторону изнанки.



24. Другим срезом притачайте бочок кармана-портфеля к детали нижнего кармана по боковым и нижнему срезам. Припуск шва обметайте, приутюжьте, отстрочите в край.



25. Заутюжьте верхний край нижнего кармана на 3 см в сторону изнанки, затем подогните припуск подгибки на половину ширины внутрь и приутюжьте ещё раз. Застрочите верх кармана. Приутюжьте.



26. Ориентируясь по разметке, приметайте бочок кармана-портфеля к изделию. Настрочите, приутюжьте. Настрочите закрепки в углах кармана.



27. Над нижним карманом настрочите клапан. Приутюжьте.



28. Стачайте срезы сидения задних нижних частей комбинезона, припуск шва обметайте, заутюжьте.



29. Обметайте срезы банта на передних нижних частях комбинезона. Стачайте срезы банта, припуски швов разутюжьте.



Монтаж комбинезона

30. Притачайте нижнюю часть комбинезона к его верхней части. Припуск шва обметайте, заутюжьте вниз.



31. В кулиску по талии вставьте резинку, закрепите её концы вспомогательными строчками по центральным срезам переда.



32. Заутюжьте планки застёжки вдоль пополам, изнанкой внутрь. Обтачайте нижний угол верхней планки. Для этого сложите её пополам, лицом внутрь, и проложите строчку на расстоянии 1 см от нижнего среза. Припуск шва срежьте до ширины 7 мм, в уголке высеките наискосок. Выверните, выправьте планку, приутюжьте.



33. На каждой планке намелите ширину готового вида.



34. Клеевым долевином укрепите изнанку переда в конце застёжки так, чтобы он вошёл в шов.



35. Планки поочерёдно наложите на лицевую сторону переда, уравняйте срезы со срезами застёжки, приметайте, притачайте по намеченным линиям на планках, заканчивая строчки и закрепляя их строго у поперечных линий разметки.



36. Проверьте правильность притачивания планок с изнанки: строчки должны быть параллельны, заканчиваться на одном уровне, а расстояние между ними должно быть равно ширине планки в готовом виде.



37. Разрежьте деталь переда с изнанки между строчками внизу застёжки наискосок к уголкам, не доходя до концов строчек 1-2 мм (во избежание разрезания строчек).



38. Необработанные стороны планок и конец нижней планки выверните на изнанку переда, выправьте швы притачивания планок. Основную деталь отогните на уровне конца застёжки, подтяните конец нижней планки, угол в конце разреза выправьте, и закрепите застёжку по основанию угла двойной машинной строчкой.



39. Обтачанный конец верхней планки наложите поверх и настрочите.



40. Швы притачивания планок и нижние концы обметайте. Застёжку в готовом виде приутюжьте.



41. Наложите верхний (проклеенный) воротник на нижний (лицом к лицу), заколите по отлёту и концам, стачайте. Булавки удалите. Припуски шва срежьте до ширины 5 мм, в уголках срежьте наискосок, не доходя до строчки 2 мм.



42. Выверните, выправьте воротник на лицевую сторону. Выметайте.



43. Заутюжьте нижний срез верхней стойки воротника на 1 см в сторону изнанки.



44. Наложите верхнюю стойку на нижнюю (лицом к лицу), между ними вложите воротник, заколите булавками, стачайте. Обратите внимание: при вкладывании верхний воротник должен смотреть на нижнюю стойку!



45. Булавки удалите, припуски шва срежьте до ширины 5 мм, на закруглениях срежьте до ширины 3 мм или рассеките, не доходя до строчки 2 мм.



46. Выверните, выправьте стойку на лицевую сторону. Выметайте по верхнему краю (где втачан воротник).



47. Вметайте, втачайте нижнюю стойку в горловину изделия. Для этого наложите её лицевой стороной на изнанку комбинезона, уравняйте по срезам, приколите булавками на контрольных участках.



48. Заутюжьте шов втачивания стойки на стойку.



49. Наметайте верхнюю стойку на лицевую сторону горловины. Настрочите. Нитки наметки удалите.

50. Проложите отделочную строчку по стойке и воротнику. Нитки выметывания удалите, приутюжьте.



51. Одной строчкой стачайте шаговые срезы обеих брючин комбинезона, припуск шва обметайте, заутюжьте в сторону спинки.



52. Заутюжьте подгибку низа рукавов и брючин на 4 см в сторону изнанки. Затем подогните припуск на половину ширины внутрь и снова приутюжьте. Подшейте низ рукавов и низ брючин. Приутюжьте.



53. Наметьте расположение кнопок на планках застёжки и стойке воротника, обработайте их.



54. Отутюжьте изделие в готовом виде.