

ХЭШТЕГ ЭТОЙ ВЫКРОЙКИ В INSTAGRAM: #ANNA805

TOP
SEW
-RW

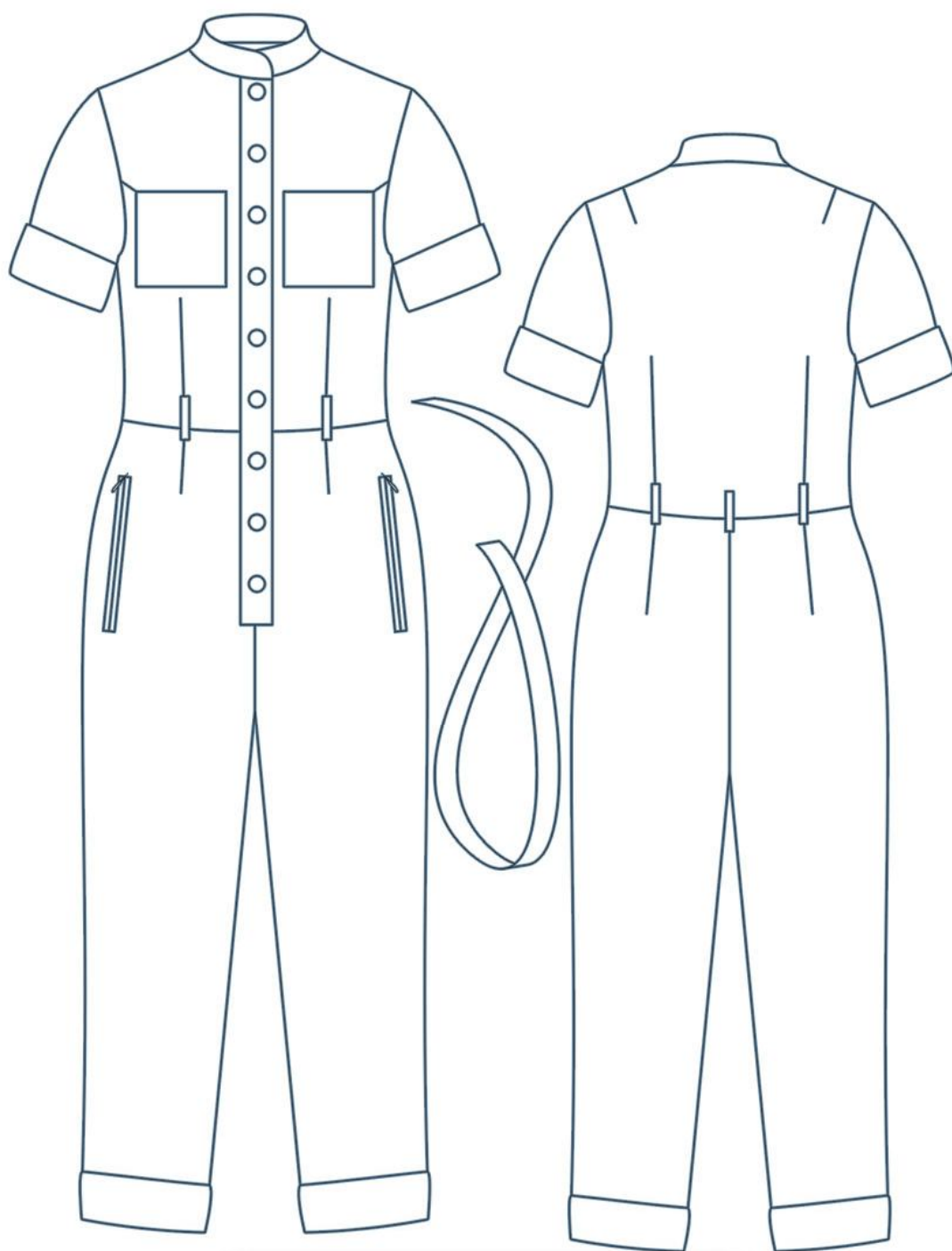


КОМБИНЕЗОН
АННА805

СЛОЖНОСТЬ



TOPSEW.RU



КОМБИНЕЗОН
АННА805

СЛОЖНОСТЬ



ПРИБАВКИ, ПРИПУСКИ И ОСНОВНЫЕ ИЗМЕРЕНИЯ В ВЫКРОЙКЕ

ВЕЛИЧИНЫ ПРИБАВОК НА ОСНОВНЫХ УЧАСТКАХ ИЗМЕРЕНИЙ

Прибавка к обхвату груди	18,8-19,6 см
Прибавка к обхвату талии	24-24,4 см
Прибавка к обхвату бёдер	12,1-12,4 см

ЗАМЕРЫ КЛЮЧЕВЫХ ПАРАМЕТРОВ

Ростовка	Длина изделия по спинке (без учета воротника)
154-160 см	116,5-118,6 см
161-167 см	122,7-125 см
168-174 см	129-131 см
174-180 см	135-137,4 см

Размер	Замер рукава на уровне нижней точки проймы (самая широкая часть руки)
40	35,7 см
42	37 см
44	38,2 см
46	39,5 см
48	40,8 см
50	42 см
52	43,3 см
54	44,6 см
56	45,8 см
58	47,1 см



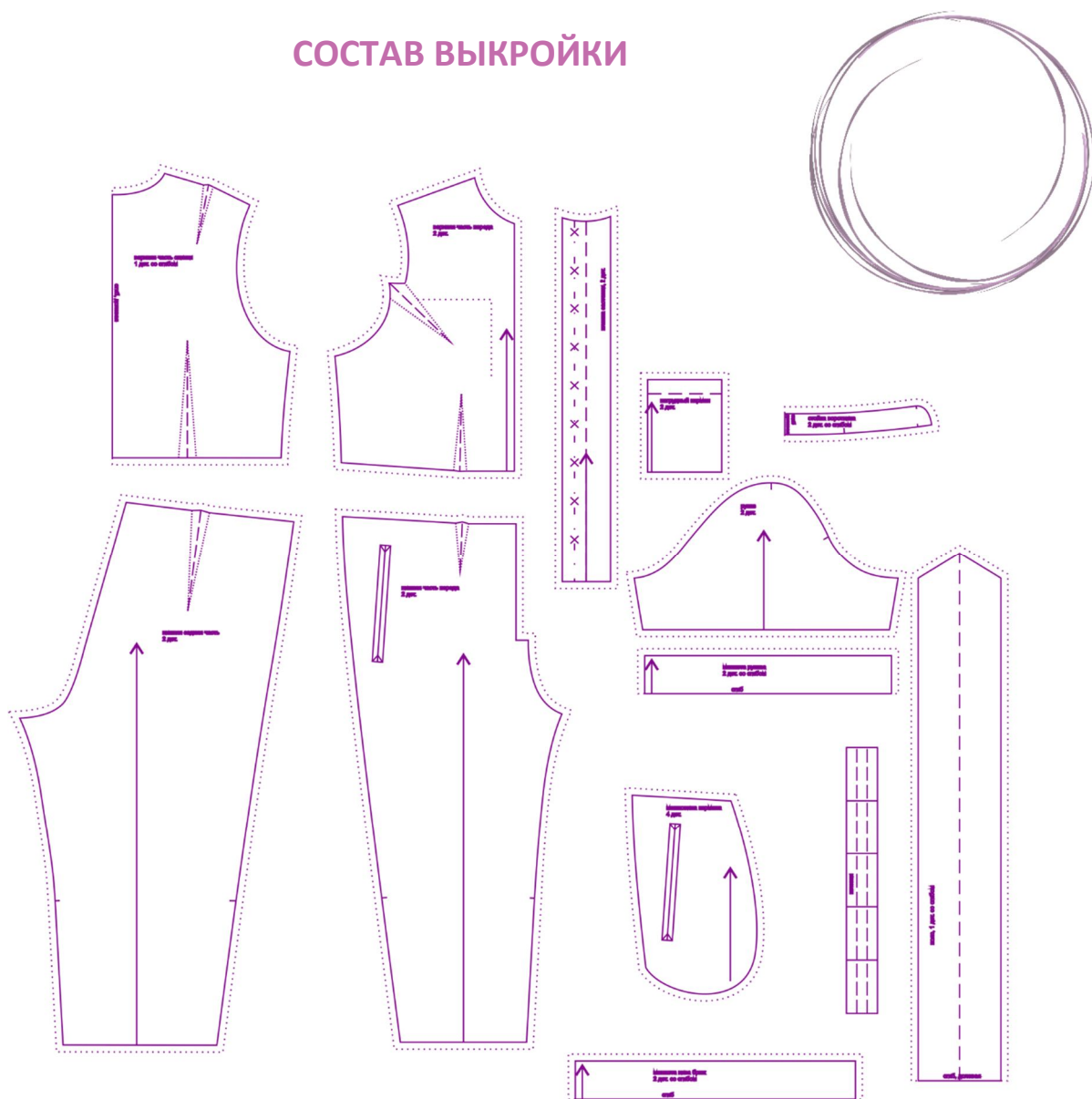
Перед раскроем вы можете скорректировать детали по длине и объёму в зависимости от ваших пожеланий, а также свойств выбранного материала.

Припуски на швы включены в выкройку. Они обозначены пунктирной линией по контуру деталей

Внимание!

В зависимости от свойств выбранного материала вы можете увеличивать или уменьшать ширину припусков настолько, насколько посчитаете нужным.

СОСТАВ ВЫКРОЙКИ

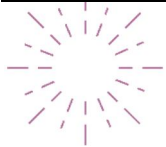


СПЕЦИФИКАЦИЯ ДЕТАЛЕЙ КРОЯ

РАСХОД ТКАНИ

Расход посчитан для уже продекатированной ткани шириной 140-150 см без учета рисунка и направления возможного ворса. Перед покупкой ткани нужно учитывать процент усадки в зависимости от типа ткани.

	размеры 40-48	Размеры 50-58
Рост 154-160 см	2,7 м	2,8 м
Рост 161-167 см	2,8 м	2,9 м
Рост 168-174 см	2,9 м	3 м
Рост 175-180 см	3 м	3,1 м



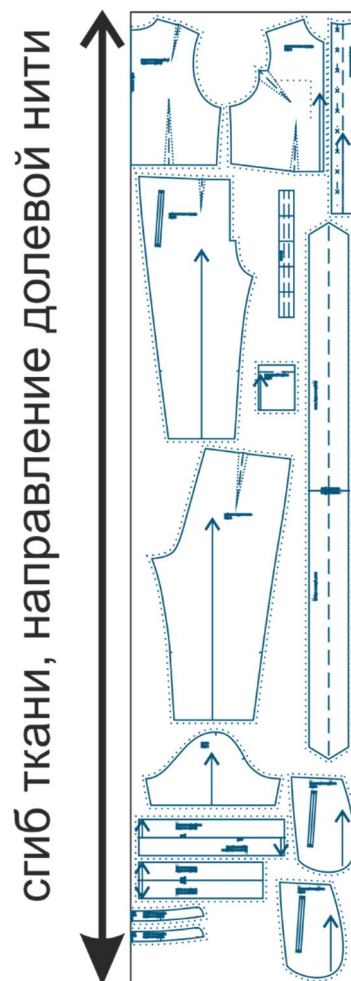
РАСКРОЙ

Джинса:

1. Верхняя часть спинки - 2 дет.,
2. Нижняя часть спинки - 2 дет.,
3. Верхняя задняя часть - 2 дет.,
4. Нижняя часть переда - 2 дет.,
5. Рукав - 2 дет.,
6. Воротник-стойка - 2 дет. со сгибом,
7. Планка застежки - 2 дет.,
8. Нагрудный карман - 2 дет.,
9. Мешковина кармана - 4 дет.,
10. Манжета рукава - 2 дет. со сгибом,
11. Манжета низа брюк - 2 дет. со сгибом,
12. Шлевка - 1 дет.,
13. Пояс - 1 дет. со сгибом.

Клеевая прокладка:

1. Воротник-стойка - 1 дет. со сгибом,
2. Планка застежки - 2 дет.,
3. Манжета рукава - 2 дет. со сгибом,
4. Манжета низа брюк - 2 дет. со сгибом,
5. Долевик кармана - 2 дет. (выкраивается в виде прямоугольника шириной 4 см и длиной, равной длине входа в карман + 3 см),
6. Долевик низа застежки - 1 дет. (выкраивается в виде прямоугольника шириной 3 см и длиной, равной ширине планки застежки в готовом виде + 3 см),
7. Пояс - 1 дет. со сгибом.



Пример раскладки деталей изделия
из основного материала

НАМ ПОТРЕБУЕТСЯ



ОБОРУДОВАНИЕ И ИНСТРУМЕНТЫ



бытовая или промышленная швейная машина и стандартная лапка для неё;



3-ниточный оверлок. В случае, если нет оверлока, то срезы можно обработать на бытовой швейной машине строчкой "зиг-заг" или окантовать срезы косой бейкой из тонкой ткани, например из батиста;



утюг с паром или без, утюжильный стол или гладильная доска;



ручная и машинные иглы, соответствующие типу ткани, булавки для закалывания или маленькие прищепки.



ножницы для бумаги и ножницы для раскроя.

Материалы



Ткани средней плотности, гироскопичные, формоустойчивые.
Пример: костюмные ткани с эластаном, плотные трикотажные полотна, габардин, замша, жаккард, вельвет, джинса, хлопок-сатин, смешанные льняные ткани.

ДОПОЛНИТЕЛЬНЫЕ МАТЕРИАЛЫ И ФУРНИТУРА



флизелин или дублерин, соответствующий типу ткани;



подкладочная ткань, соответствующая типу ткани (для внутренних карманов);



нитки для бытовой машины и для оверлока;



пуговицы, количество по желанию.

ТЕХНОЛОГИЧЕСКАЯ ПОСЛЕДОВАТЕЛЬНОСТЬ ОБРАБОТКИ

Перед началом работы продублируйте и основите все необходимые детали изделия.

1. Стачайте плечевые и талиевые выточки на верхних частях спинки, заутюжьте их к центру спинки.



2. Стачайте талиевые выточки на нижних задних частях, заутюжьте их к центру детали.



3. Стачайте шов сидения задних нижних половинок брюк. Припуски шва обметайте, заутюжьте. Отстрочите припуски.



4 Стачайте верхние и нижние части спинки между собой по срезам талии, припуски швов обметайте, заутюжьте вверх. Отстрочите припуски.



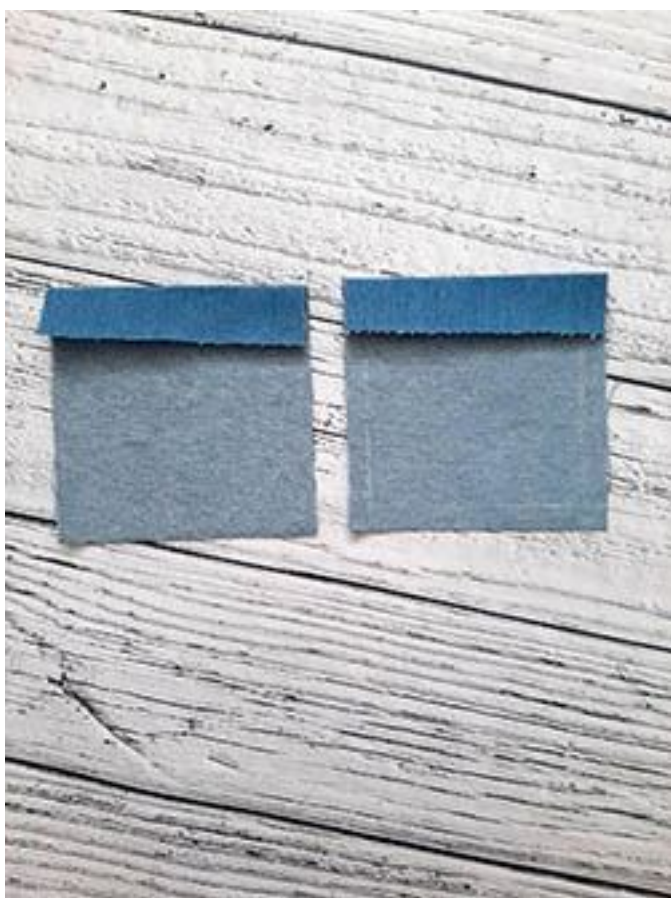
5. Наметьте расположение нагрудных карманов с лицевой стороны верхних частей переда.



6. Стачайте нагрудные и талиевые вытачки на верхних частях переда. Заутюжьте их к центру переда.



7. Ориентируясь по разметке, заутюжьте верхний край нагрудного кармана в сторону изнанки детали.



8. Затем подверните заутюженный припуск на 1 см внутрь и снова приутюжьте. Застрочите верх кармана, приутюжьте.



9. Обметайте деталь кармана по боковым и нижнему срезам. Наметьте готовый вид кармана с лицевой его стороны. Ориентируясь по разметке, заутюжьте припуски кармана на изнаночную сторону.



10. Наметайте, настрочите карман на деталь переда. Настрочите закрепки в углах кармана. Приутюжьте.



11. Наметьте расположение боковых карманов с лицевой и изнаночной стороны деталей нижней части переда. Укрепите место под карманы с изнанки деталей клеевыми долевиками.



12. Наметьте расположение рамки кармана с изнанки двух парных мешковин.



13. Наложите мешковину кармана на нижнюю часть переда, лицом к лицу, заколите булавками. Проложите строчку по намеченной рамке кармана. Разрежьте вход в карман внутри рамки. Выверните, выправьте мешковину на изнаночную сторону нижней части переда, выметайте, приутюжьте.



14. С изнанки подложите молнию, приметайте, притачайте по периметру.



15. С изнанки детали подложите вторую мешковину кармана, лицом вверх, приколите, притачайте. Припуск шва обметайте. Карман приутюжьте.



16. Стачайте талиевые вытачки на нижних частях переда, заутюжьте их к центру.



17. Стачайте верхние и нижние части переда между собой по срезам талии, припуски швов обметайте, заутюжьте вверх. Отстрочите припуски.



18. Обметайте срезы банта на деталях переда.



19. Стачайте срезы банта между собой, припуски шва разутюжьте. Укрепите изнанку переда в нижней части застежки клеевым долевиком.



20. Заутюжьте планки застежки вдоль пополам, изнанкой внутрь. На каждой планке наметьте готовый вид. Нижний угол верхней планки обтачайте, выверните, приутюжьте.



21. Наложите планки на деталь переда, уравняйте со срезами застежки, притачайте.

Проверьте параллельность строчек. Рассеките припуски швов в углах застежки наискосок, не доходя до строчки 2 мм.



22. Выверните, выправьте планки. Застрочите припуск шва детали переда и припуск нижней планки вместе.



23. Обметайте припуски застежки.



24. Настрочите нижний обтачанный угол верхней планки на застежку.



25. Стачайте плечевые и боковые срезы комбинезона. Припуски швов обметайте, заутюжьте в сторону спинки.



26. Одной строчкой стачайте шаговые срезы брючин, припуск шва обметайте, заутюжьте в сторону спинки.



27. Заутюжьте нижний срез верхней стойки (продублированной) на 1 см в сторону изнанки.



28. Сложите детали воротника-стойки вместе, лицом к лицу, уравняйте по срезам, сколите булавками, стачайте по верхним срезам. Припуски швов срежьте до ширины 5 мм, на закругленных участках до 3 мм, выверните, выправьте воротник на лицевую сторону, выметайте, приутюжьте.



29. Втачайте внутреннюю стойку в горловину комбинезона, припуск шва заутюжьте на воротник.



30. Заутюженный край верхней стойки наметайте, настрочите на горловину. Одновременно проложите отделочную строчку по воротнику. Приутюжьте.



32. Стачайте срезы рукавов, припуски швов обметайте, заутюжьте в сторону спинки.



33. Вметайте, втачайте рукава в проймы, припуски швов обметайте, заутюжьте на рукава.



34. Манжеты низа рукавов и низа брючин стачайте в кольцо. Припуски швов разутюжьте. Заутюжьте каждую манжету вдоль пополам, изнанкой внутрь.



35. Наложите манжету на рукав (или брючину) лицом к изнанке, приметайте, притачайте. Припуск шва обметайте. Заверните манжету на лицевую сторону рукава или брючины, так, чтобы получился отворот. Приутюжьте.



36. Любым удобным способом заготовьте шлевки и пояс. Настрочите шлевки на комбинезон. Вставьте в них пояс.

37. Пришейте пуговицы, обметайте петли на планках.

38. Отутюжьте изделие в готовом виде.