

ХЭШТЕГ ЭТОЙ ВЫКРОЙКИ В INSTAGRAM: #MARIA410

TOP
SEW
EASY

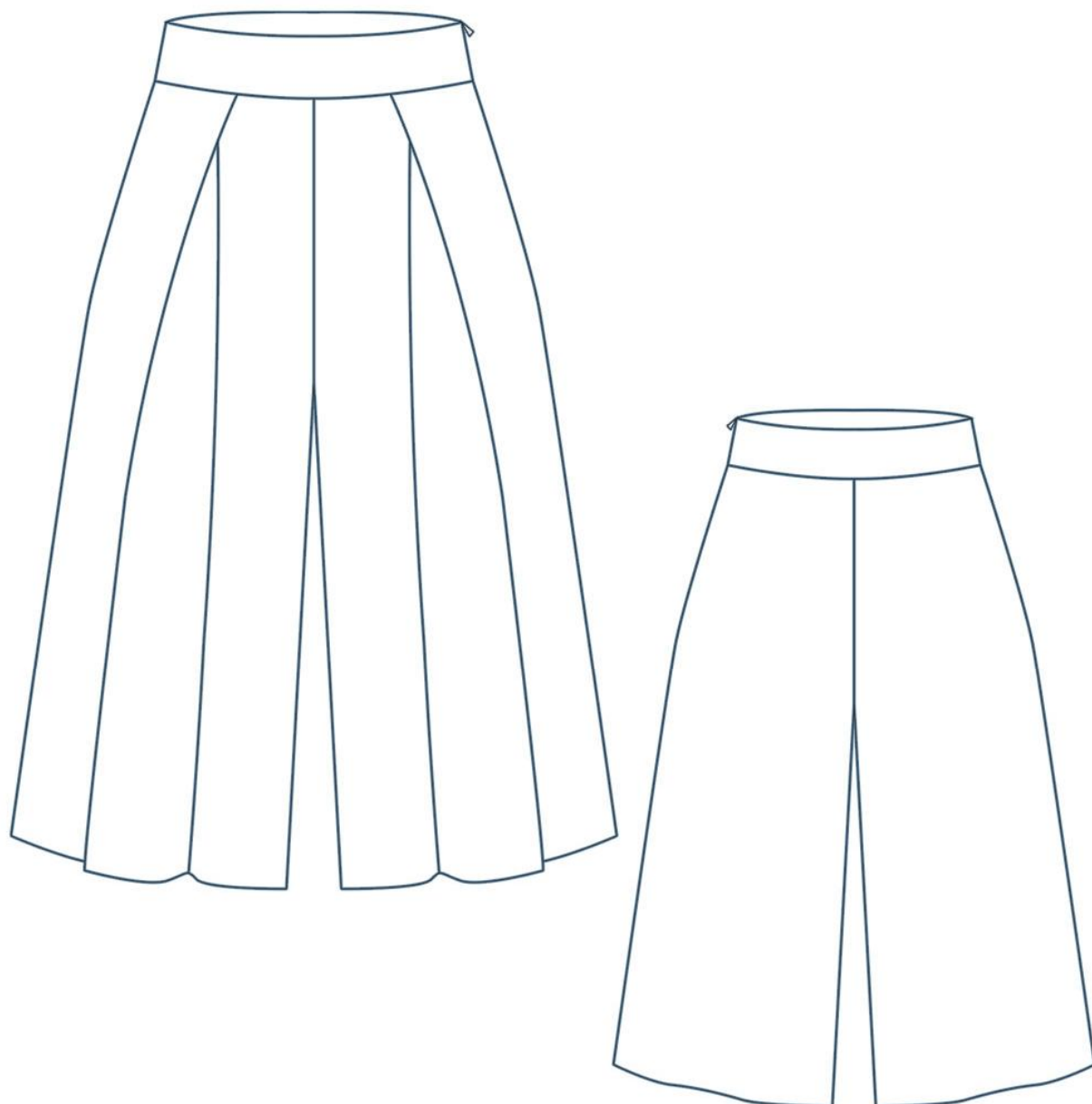


ЮБКА-БРЮКИ
МАРИЯ410

СЛОЖНОСТЬ



TOPSEW.RU



ЮБКА-БРЮКИ

МАРИЯ410

СЛОЖНОСТЬ



ПРИБАВКИ, ПРИПУСКИ И ОСНОВНЫЕ ИЗМЕРЕНИЯ В ВЫКРОЙКЕ

ВЕЛИЧИНЫ ПРИБАВОК НА ОСНОВНЫХ УЧАСТКАХ ИЗМЕРЕНИЙ

Прибавка к обхвату талии	0 см
Прибавка к обхвату бёдер	32,6-44 см

ЗАМЕРЫ КЛЮЧЕВЫХ ПАРАМЕТРОВ

Ростовка	Длина изделия от верхнего края по боковому шву
154-160 см	80 см
161-167 см	82,2-82,4 см
168-174 см	84,7-85 см
174-180 см	87,2-87,3 см



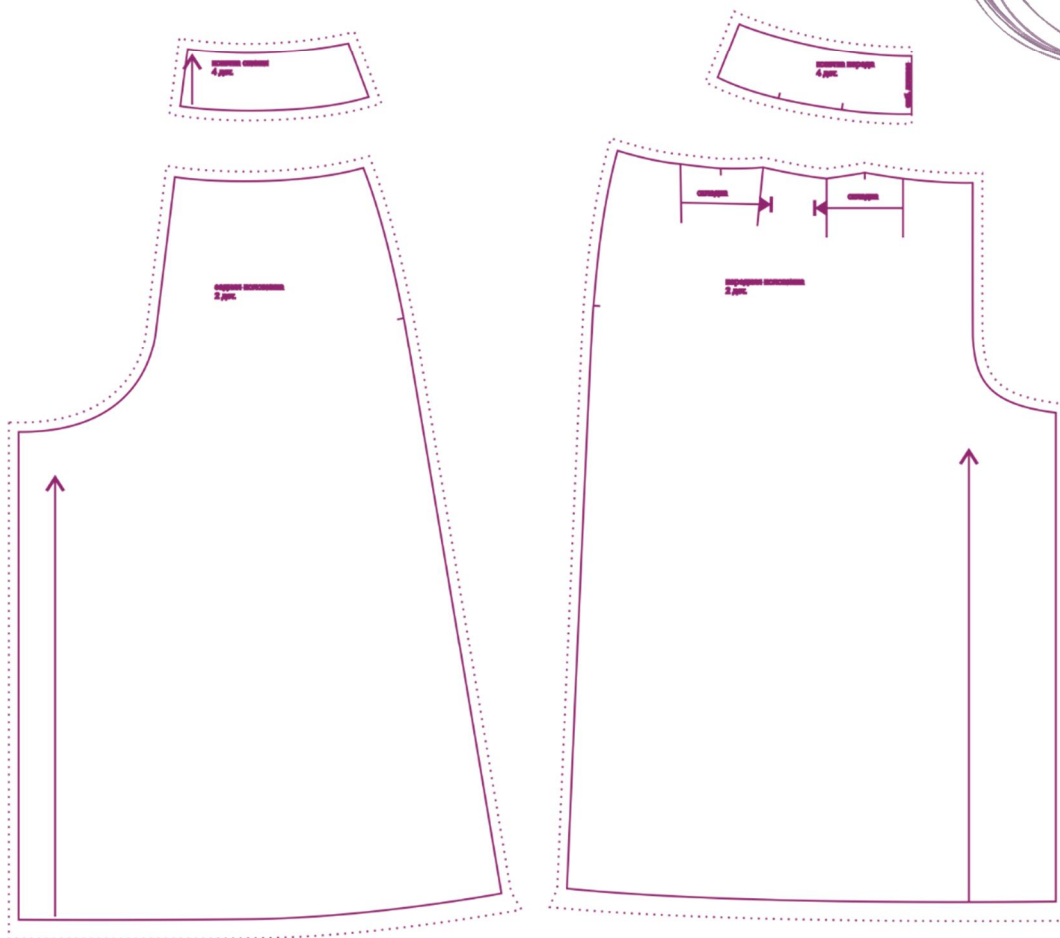
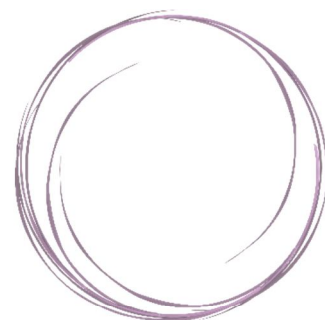
Перед раскроем вы можете скорректировать детали по длине и объему в зависимости от ваших пожеланий, а также свойств выбранного материала.

Припуски на швы включены в выкройку. Они обозначены пунктирной линией по контуру деталей

Внимание!

В зависимости от свойств выбранного материала вы можете увеличивать или уменьшать ширину припусков настолько, насколько посчитаете нужным.

СОСТАВ ВЫКРОЙКИ



СПЕЦИФИКАЦИЯ ДЕТАЛЕЙ КРОЯ

РАСХОД ТКАНИ

Расход посчитан для уже продекатированной ткани шириной 140-150 см без учета рисунка и направления возможного ворса. Перед покупкой ткани нужно учитывать процент усадки в зависимости от типа ткани.

	размеры 40-48	Размеры 50-58
Рост 154-160 см	1,8 м	1,9 м
Рост 161-167 см	1,9 м	1,95 м
Рост 168-174 см	1,95 м	2 м
Рост 175-180 см	2 м	2,05 м



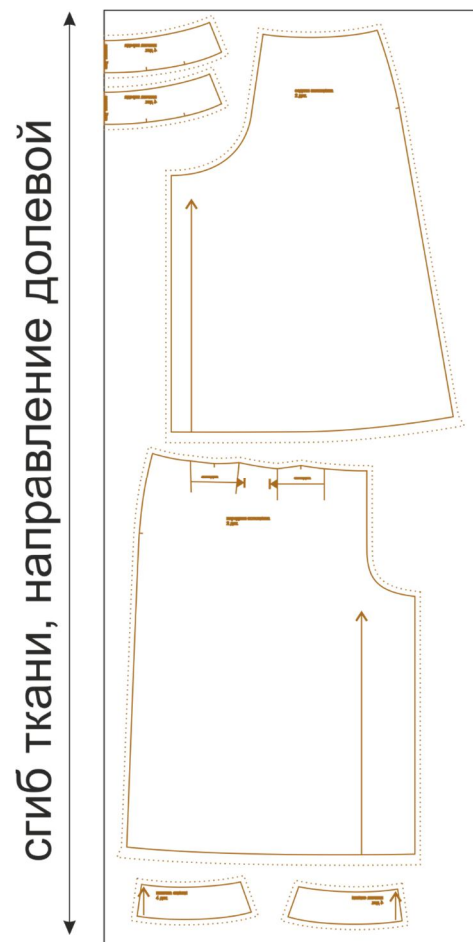
РАСКРОЙ

Основной материал:

1. Задняя половинка – 2 дет.,
2. Передняя половинка – 2 дет.,
3. Кокетка спинки – 2 дет.,
4. Кокетка переда - 2 дет.

Клеевая прокладка:

1. Долевик застёжки – 2 дет.
(выкраивается по долевой в виде полоски шириной 1 см и длиной, равной длине застёжки + 1,5 см),
2. Кокетка спинки – 1 дет. со сгибом,
3. Кокетка переда – 1 дет. со сгибом.



Пример раскладки деталей изделия
из основного материала

НАМ ПОТРЕБУЕТСЯ



ОБОРУДОВАНИЕ И ИНСТРУМЕНТЫ



бытовая или промышленная швейная машина и стандартная лапка для неё;



3-ниточный оверлок. В случае, если нет оверлока, то срезы можно обработать на бытовой швейной машине строчкой "зиг-заг" или окантовать срезы косой бейкой из тонкой ткани, например из батиста;



утюг с паром или без, утюжильный стол или гладильная доска;



ручная и машинные иглы, соответствующие типу ткани, булавки для закалывания или маленькие прищепки.



ножницы для бумаги и ножницы для раскроя.

Материалы



Рекомендуемые материалы: средней плотности, пластичные, гигроскопичные ткани. Пример: костюмная ткань с эластаном, "Барби", "Гальяно" джинс-стрейч, габардин, плотные плательные и костюмные ткани с вискозой, джинс-тенсел.

ДОПОЛНИТЕЛЬНЫЕ МАТЕРИАЛЫ И ФУРНИТУРА



флизелин или дублерин, соответствующий типу ткани;



нитки для бытовой машины и для оверлока;



потайная застежка-молния.

ТЕХНОЛОГИЧЕСКАЯ ПОСЛЕДОВАТЕЛЬНОСТЬ ОБРАБОТКИ

Перед началом работы продублируйте и основывайте все необходимые детали изделия.

1. Вспомогательными строчками застрочите складки по верхним срезам передних половинок.





2. Продублируйте припуски под застёжку на левой передней и левой задней половинках.



3. Обметайте по отдельности боковые и шаговые срезы передних и задних половинок.



4. Стачайте боковые и шаговые срезы изделия. В левом шве оставьте незашитый участок под молнию. Припуски швов разутюжьте.



5. Сложите попарно проклеенные и непроклеенные части кокеток переда и спинки (лицом к лицу) и стачайте по правым боковым срезам. Припуски швов разутюжьте.



6. Притачайте проклеенную кокетку к изделию. Шов заутюжьте на пояс.



7. Втачайте потайную молнию, приутюжьте.



8. Обметайте нижний срез непроклеенной кокетки.



9. Наложите внутреннюю кокетку на верхнюю (проклеенную), уравняйте по верхним срезам, сколите, стачайте.



10. Припуск шва обтачивания кокетки срежьте до ширины 7 мм, настрочите его на внутреннюю кокетку близко ко шву. Кокетку сложите вдоль пополам по шву обтачивания и приутюжьте, фиксируя переходный кант шириной 1 мм из верхней кокетки в сторону внутренней.



11. Обтачайте концы кокетки. Для этого сложите верхнюю и внутреннюю кокетку лицом к лицу, сколите, стачайте по коротким торцевым сторонам. Припуски швов в уголках высекайте наискосок, не доходя до шва 2 мм. Выверните, выправьте уголки кокетки на лицевую сторону, приутюжьте.



12. Наложите внутреннюю кокетку на изнанку изделия, приметайте, притачайте, приутюжьте.



13. Обметайте припуски низа юбки-брюк. Заутюжьте их на 3 см в сторону изнанки, подшейте, приутюжьте.

