

ХЭШТЕГ ЭТОЙ ВЫКРОЙКИ В INSTAGRAM: #MARIA412

TOP  
SEW  
-RW

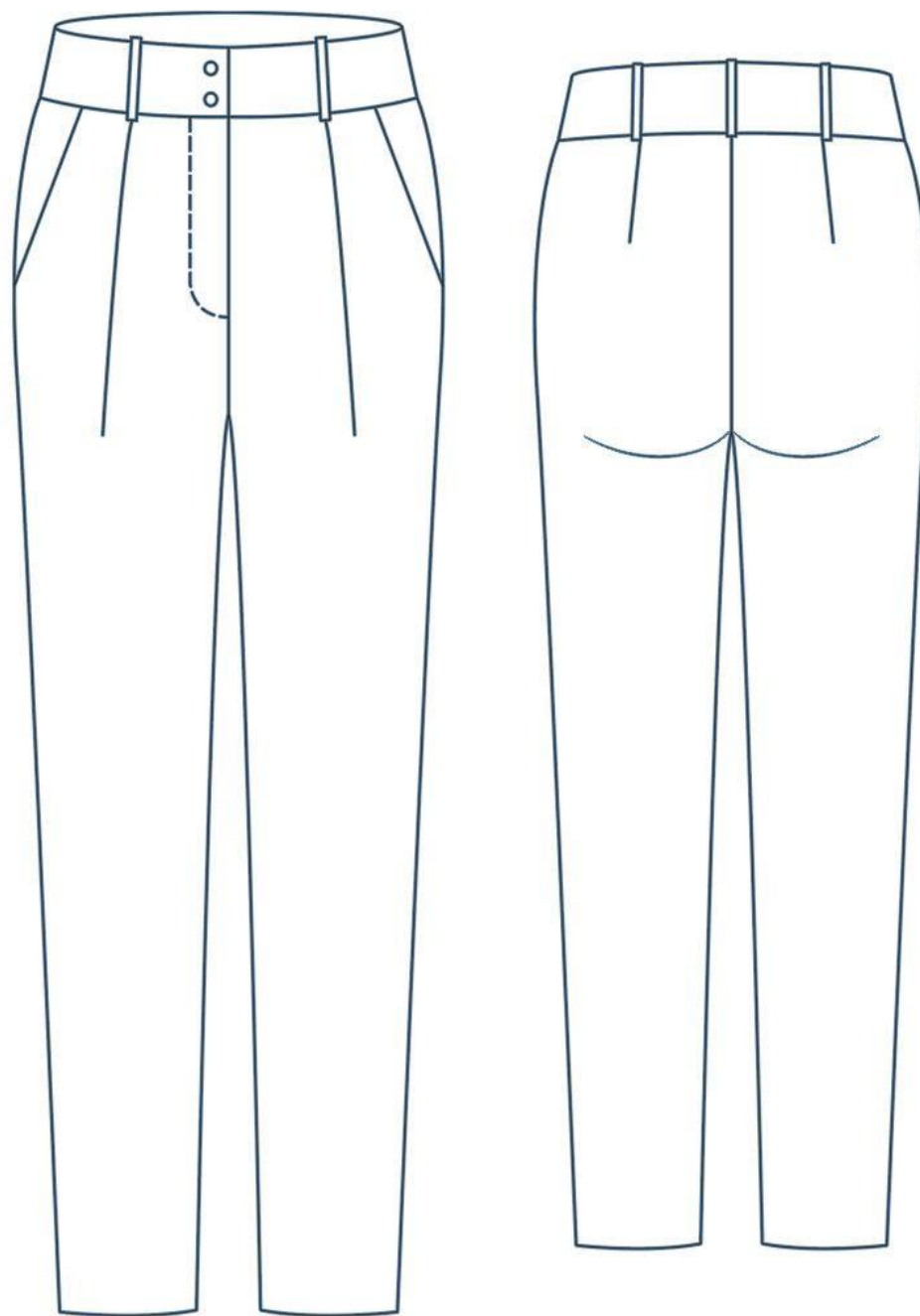


БРЮКИ  
МАРИЯ412

СЛОЖНОСТЬ



TOPSEW.RU



БРЮКИ  
**МАРИЯ412**

---

СЛОЖНОСТЬ

◆◆◆◆◆

## ПРИБАВКИ, ПРИПУСКИ И ОСНОВНЫЕ ИЗМЕРЕНИЯ В ВЫКРОЙКЕ

### ВЕЛИЧИНЫ ПРИБАВОК НА ОСНОВНЫХ УЧАСТКАХ ИЗМЕРЕНИЙ

Прибавка к обхвату талии	3-4 см
Прибавка к обхвату бёдер	9,2-9,4 см

### ЗАМЕРЫ КЛЮЧЕВЫХ ПАРАМЕТРОВ

Ростовка	Длина изделия по боковому шву от верха пояса
154-160 см	104,5-105 см
161-167 см	108-109 см
168-174 см	112-113,5 см
174-180 см	116-118 см



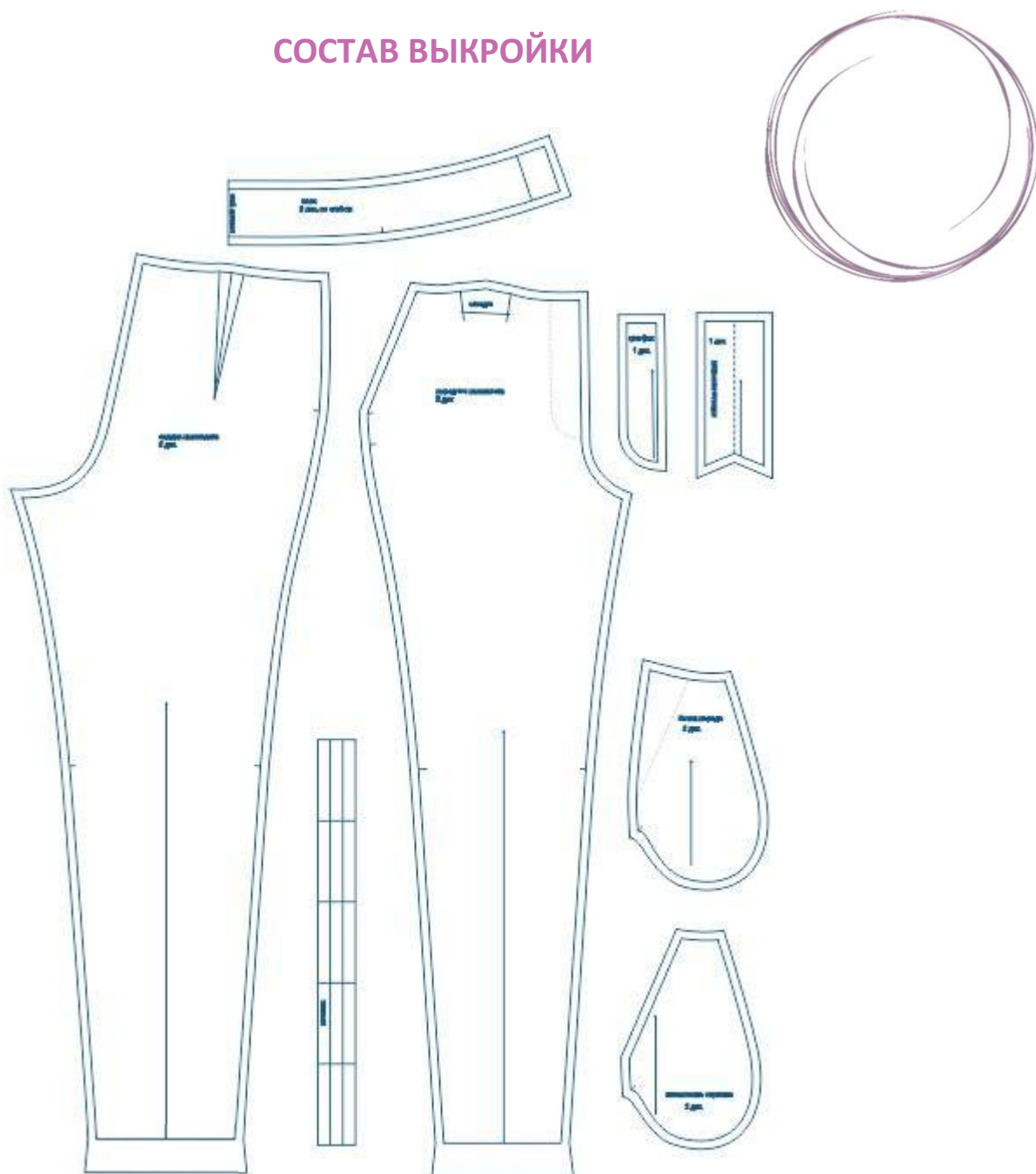
Перед раскроем вы можете скорректировать детали по длине и объему в зависимости от ваших пожеланий, а также свойств выбранного материала.

Припуски на швы включены в выкройку. Они обозначены пунктирной линией по контуру деталей

#### Внимание!

В зависимости от свойств выбранного материала вы можете увеличивать или уменьшать ширину припусков настолько, насколько посчитаете нужным.

СОСТАВ ВЫКРОЙКИ



## СПЕЦИФИКАЦИЯ ДЕТАЛЕЙ КРОЯ

## РАСХОД ТКАНИ

Расход посчитан для уже продекатированной ткани шириной 140-150 см без учета рисунка и направления возможного ворса. Перед покупкой ткани нужно учитывать процент усадки в зависимости от типа ткани.

	размеры 40-48	Размеры 50-58
Рост 154-160 см	1,8 м	2,45 м
Рост 161-167 см	1,85 м	2,5 м
Рост 168-174 см	1,95 м	2,6 м
Рост 175-180 см	2 м	2,7 м



## РАСКРОЙ

Основной материал:

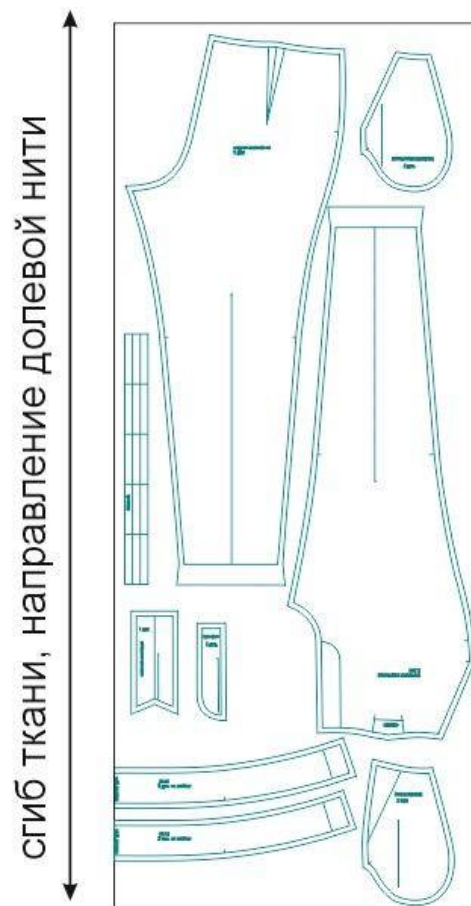
1. Задняя часть брюк - 2 дет.
2. Передняя часть брюк - 2 дет.
3. Бочок переда - 2 дет.
4. Гульфик - 1 дет.
5. Откосок - 1 дет. со сгибом
6. Пояс - 2 дет.
7. Шлёвки - 1 дет.

Подкладочная ткань:

1. Мешковина кармана - 2 дет.
2. Передняя часть брюк (укоротить на 15 см) – 2 дет.

Клеевая прокладка:

1. Долевик кармана - 2 дет.  
(выкраивается в виде полоски шириной 1 см и длиной, равной длине входа в карман)
2. Гульфик - 1 дет.
3. Откосок - 1 дет. (выкраивается в половину ширины детали)
4. Пояс - 1 дет. со сгибом



Пример раскладки деталей изделия  
из основного материала

## НАМ ПОТРЕБУЕТСЯ



## ОБОРУДОВАНИЕ И ИНСТРУМЕНТЫ



бытовая или промышленная швейная машина и стандартная лапка для неё;



3-ниточный оверлок. В случае, если нет оверлока, то срезы можно обработать на бытовой швейной машине строчкой "зиг-заг" или окантовать срезы косой бейкой из тонкой ткани, например из батиста.



утюг с паром или без, утюжильный стол или гладильная доска;



ручная и машинные иглы, соответствующие типу ткани, булавки для закалывания или маленькие прищепки.



ножницы для бумаги и ножницы для раскроя.

## Материалы



Ткани средней плотности, гигроскопичные.

Пример: костюмные ткани, плотные трикотажные полотна, габардин, замша, жаккард, вельвет, тафта, джинса.

## ДОПОЛНИТЕЛЬНЫЕ МАТЕРИАЛЫ И ФУРНИТУРА



флизелин или дублерин, соответствующий типу ткани;



подкладочная ткань, соответствующая типу ткани;



нити для бытовой машины и для оверлока;



брючная застежка-молния;



пуговицы 2 шт.

## ТЕХНОЛОГИЧЕСКАЯ ПОСЛЕДОВАТЕЛЬНОСТЬ ОБРАБОТКИ

Перед началом работ продублируйте и основывайте все необходимые детали изделия.

Выполните ВТО передних и задних половинок брюк.

1. Укрепите изнанку передних половинок брюк по входам в карман при помощи клеевых долевиков.



2. Наложите мешковину кармана на переднюю половинку брюк, лицом к лицу, уравняйте по срезам входа в карман, приколите, притачайте.





3. Булавки удалите, припуск шва срежьте до ширины 7 мм. Настрочите его на мешковину близко ко шву.



4. Отверните мешковину кармана на изнаночную сторону передней половинки брюк, приутюжьте, фиксируя переходный кант шириной 1 мм из изделия в сторону мешковины.



5. Сложите бочок передней половинки брюк и мешковину кармана лицом к лицу, уравняйте по срезам, заколите, стачайте. Булавки удалите, припуски шва обметайте.



6. Застрочите складку на передней половинке брюк, заутюжьте её в сторону шва сидения.



7. Вспомогательными строчками закрепите положение мешковины и бочка по верхним и боковым срезам брюк.



8. Настрочите закрепки в уступах кармана.



9. Обметайте нижние срезы подкладки переда.



10. Стачайте складку на подкладке переда, заутюжьте ее к шву сидения.



11. Наложите подкладку на деталь переда с изнаночной стороны и притачайте по верхнему, среднему, шаговому и боковому срезам.



12. Стачайте вытачки на задних половинках брюк. Заутюжьте их в сторону среза сидения.



13. Обметайте срезы сидения на передних половинках брюк.



14. Стачайте срезы сидения от отметки вниз и разутюжьте.



15. Обметайте продольные срезы гюльфика.

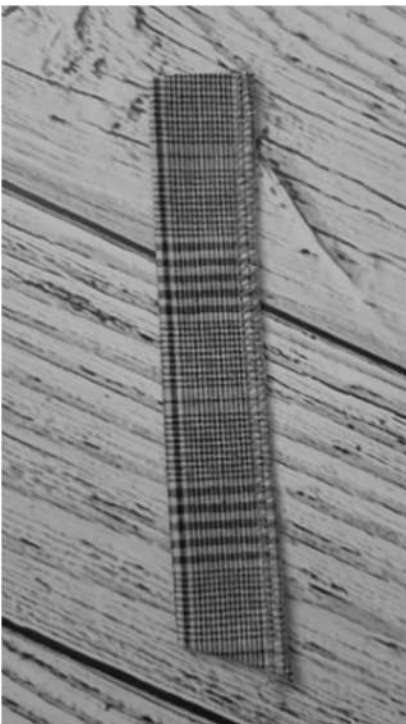




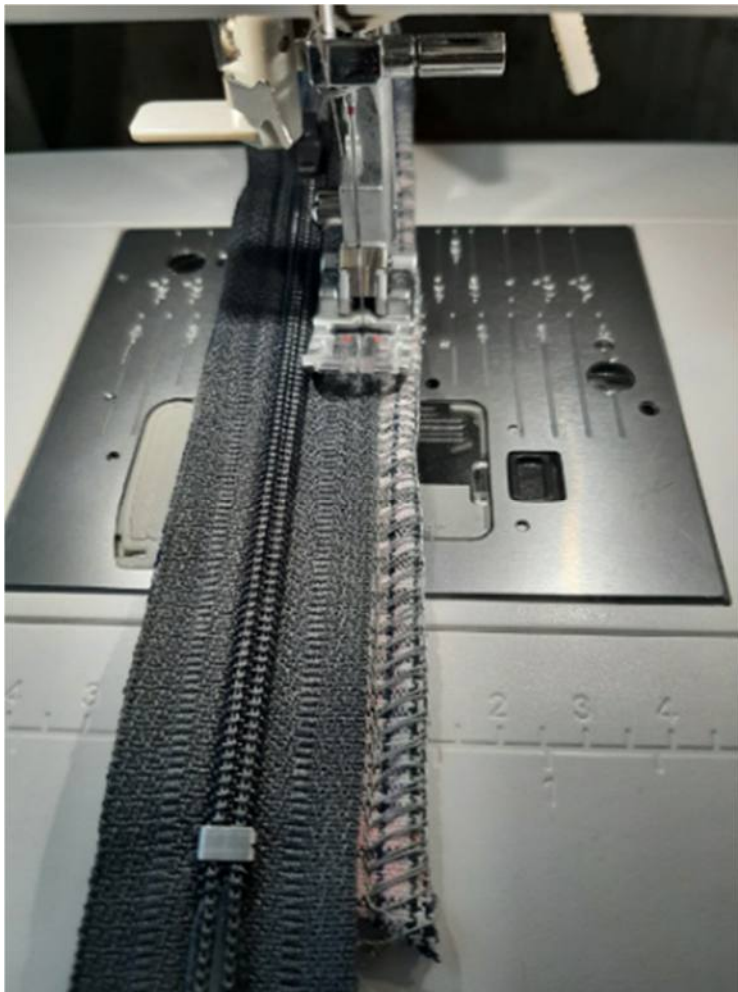
16. Наложите гульфик на правую переднюю половинку брюк, лицом к лицу, приколите, притачайте. Заутюжьте гульфик на изнаночную сторону изделия, фиксируя переходный кант шириной 1-2 мм из изделия в сторону гульфика.



17. Заутюжьте откосок пополам, изнанкой внутрь. Обтачайте нижний угол откоска. Для этого сложите его вдоль пополам лицом внутрь и проложите строчку параллельно нижнему срезу на расстоянии 1 см от него. Припуски шва срежьте до ширины 7 мм, в уголке высеките наискосок, не доходя до шва 2 мм. Выверните, выправьте откосок на лицевую сторону, приутюжьте. Обметайте вместе продольные срезы откоска.



18. Вспомогательной строчкой притачайте молнию к откоску.



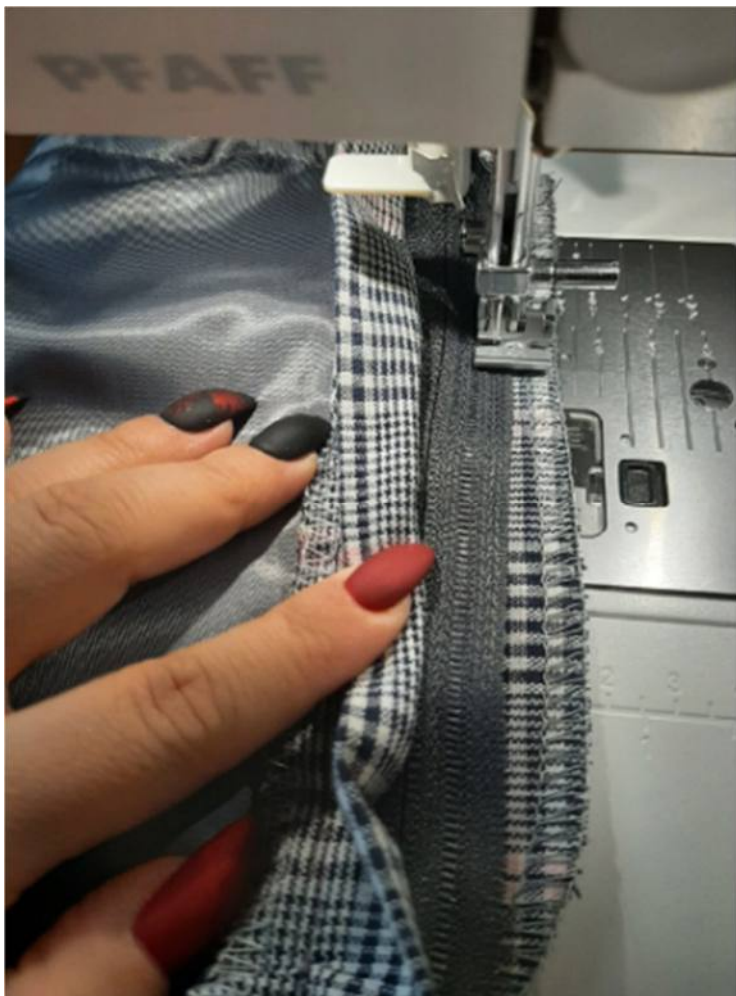
19. Притачайте откосок с молнией к левой передней половинке брюк. Шов заутюжьте на изделие, отстрочите по передней половинке близко ко шву.



20. Наложите гульфик на откосок с молнией, перекрывая шов их притачивания на 1мм, приколите.



21. Присекайте отлетную сторону молнии к гильфику, притачайте.



22. Наметьте расположение отделочной строчки на лицевой стороне правой передней половинки брюк (по гульфику), проложите её.



23. Настрочите закрепку в уступе гульфика.



24. Стачайте срезы сидения задних половинок брюк, обметайте, заутюжьте.



25. Стачайте боковые срезы брюк, обметайте, заутюжьте в сторону спинки.



26. Одной строчкой стачайте шаговые срезы брюк, обметайте, заутюжьте в сторону спинки.



27. Сложите детали пояса вместе, лицом к лицу, стачайте по верхним срезам. Припуски шва срежьте до ширины 7 мм, рассеките на закруглённых участках, не доходя до шва 2 мм, настрочите на внутренний (непроклеенный) пояс близко ко шву.



28. Сложите пояс вдоль пополам по шву обтачивания, изнанкой внутрь, приутюжьте со стороны внутреннего пояса.



29. Обметайте нижний срез внутреннего пояса.



30. Наложите верхний пояс на брюки, лицом к лицу, нижним срезом к срезу талии, приколите, притачайте.





31. Булавки удалите, шов заутюжьте на пояс.



32. Обтачайте углы пояса. Для этого сложите пояс пополам, лицом внутрь, и обтачайте по коротким срезам. Припуски швов срежьте до ширины 7 мм, в уголках высеките наискосок, не доходя до шва 2 мм. Выверните, выправьте на лицевую сторону, приутюжьте.



33. Наметайте внутренний пояс с изнаночной стороны брюк, притачайте швом "в канавку".  
Нитки наметки удалите, приутюжьте.



34. Любым удобным способом заготовьте шлёвки, настрочите их на пояс.



35. Обметайте низ брюк, заутюжьте его на 4 см в сторону изнанки, подшейте, приутюжьте.



36. Обметайте петли на поясе, пришейте пуговицы.

