

ХЭШТЕГ ЭТОЙ ВЫКРОЙКИ В INSTAGRAM: #MARIA719

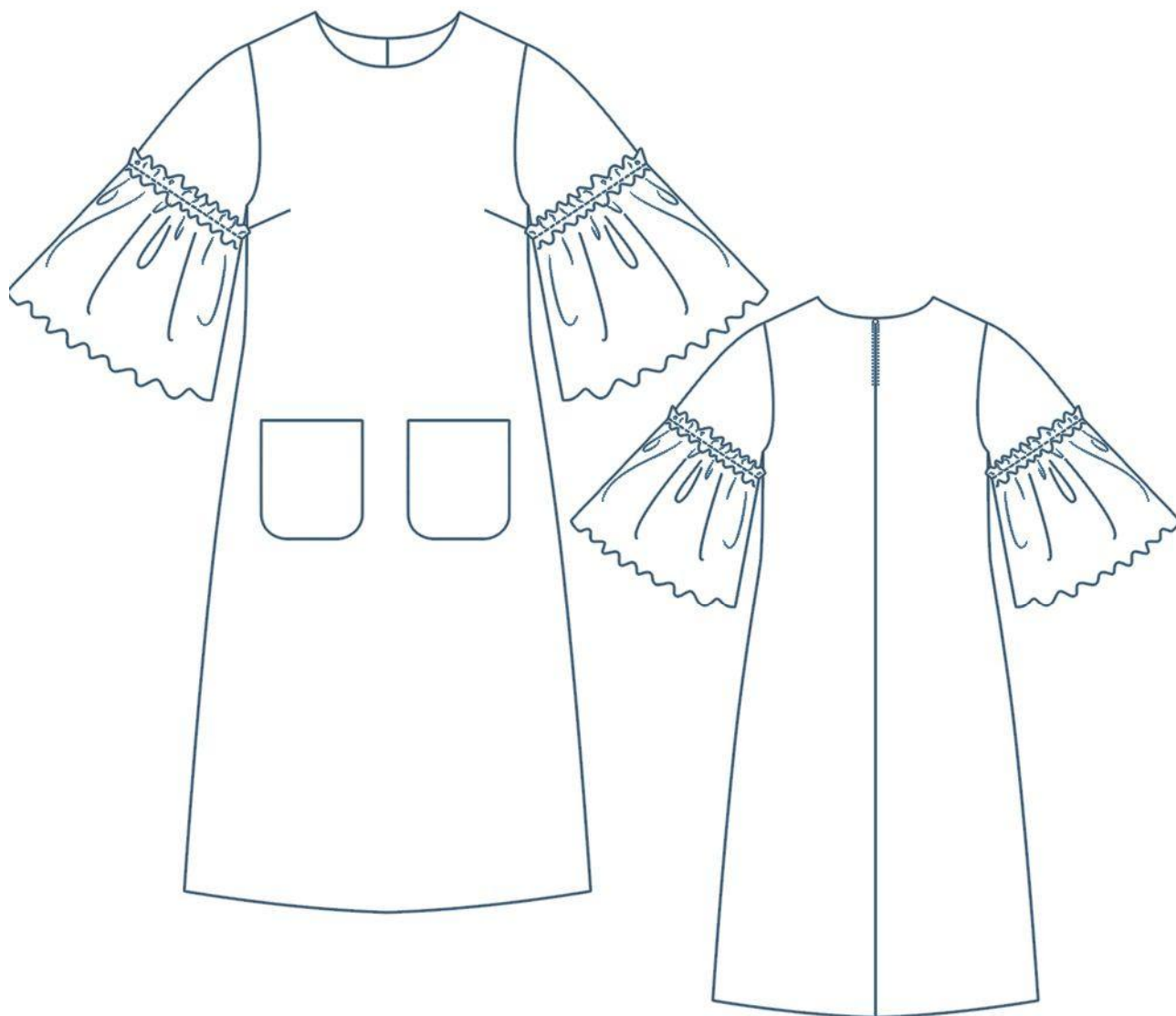
TOP
SEW
RU



ПЛАТЬЕ
МАРИЯ719

СЛОЖНОСТЬ
◆◆◆◆◆

TOPSEW.RU



ПЛАТЬЕ
МАРИЯ719

СЛОЖНОСТЬ



ПРИБАВКИ, ПРИПУСКИ И ОСНОВНЫЕ ИЗМЕРЕНИЯ В ВЫКРОЙКЕ

ВЕЛИЧИНЫ ПРИБАВОК НА ОСНОВНЫХ УЧАСТКАХ ИЗМЕРЕНИЙ

Прибавка к обхвату груди	8 см
Прибавка к обхвату талии	19-19,8 см
Прибавка к обхвату бёдер	6-6,8 см

ЗАМЕРЫ КЛЮЧЕВЫХ ПАРАМЕТРОВ

Ростовка	Длина изделия по спинке
154-160 см	87,3 см-90 см
161-167 см	92,5-95,7 см
168-174 см	98-101 см
174-180 см	102,6-106,3 см



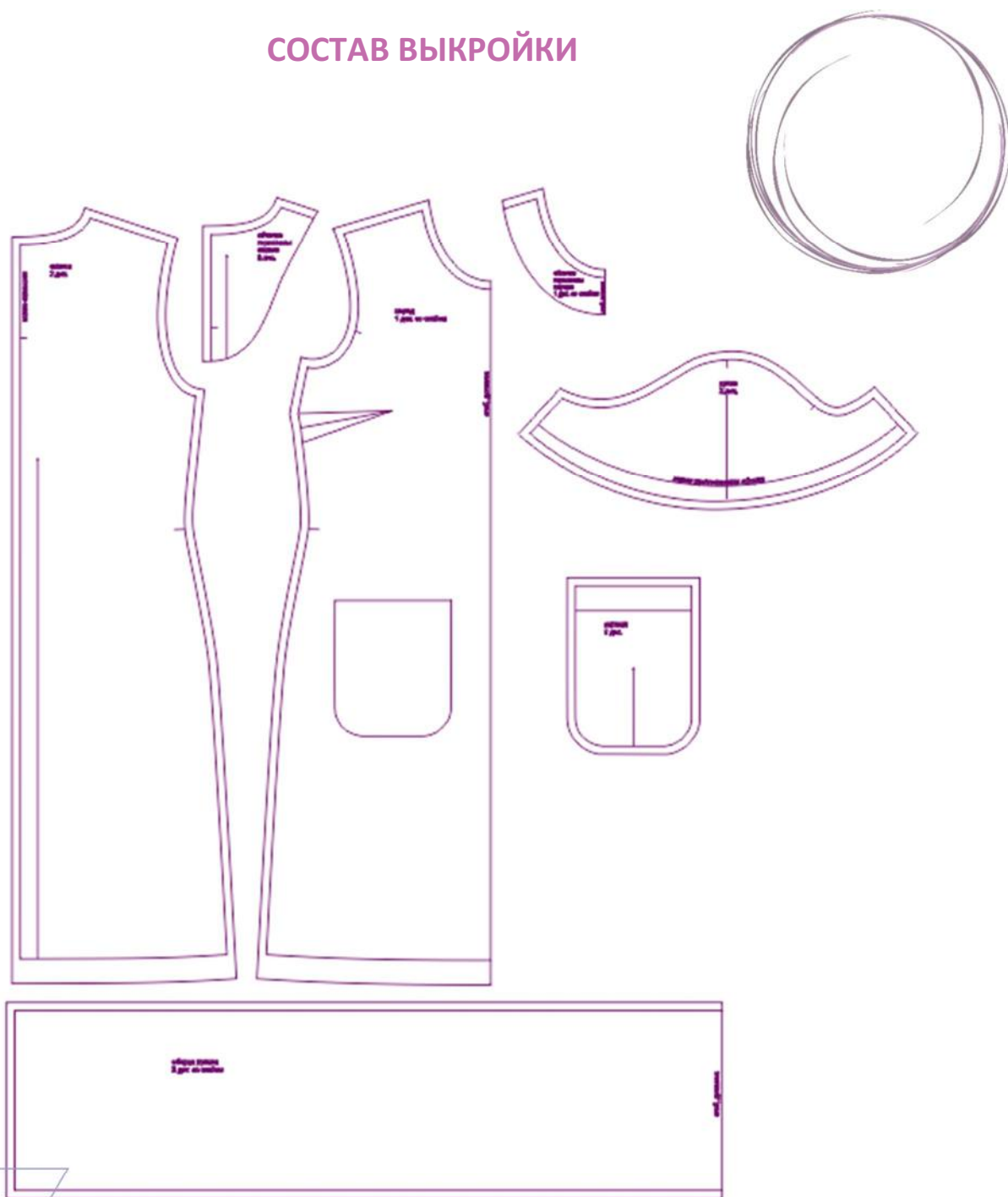
Перед раскроем вы можете скорректировать детали по длине и объему в зависимости от ваших пожеланий, а также свойств выбранного материала.

Припуски на швы включены в выкройку. Они обозначены пунктирной линией по контуру деталей

Внимание!

В зависимости от свойств выбранного материала вы можете увеличивать или уменьшать ширину припусков настолько, насколько посчитаете нужным.

СОСТАВ ВЫКРОЙКИ



СПЕЦИФИКАЦИЯ ДЕТАЛЕЙ КРОЯ

РАСХОД ТКАНИ

Расход посчитан для уже продекатированной ткани шириной 140-150 см без учета рисунка и направления возможного ворса. Перед покупкой ткани нужно учитывать процент усадки в зависимости от типа ткани.

	размеры 40-48	Размеры 50-58
Рост 154-160 см	2,1 м	2,7 м
Рост 161-167 см	2,15 м	2,75 м
Рост 168-174 см	2,2 м	2,8 м
Рост 175-180 см	2,25 м	2,85 м



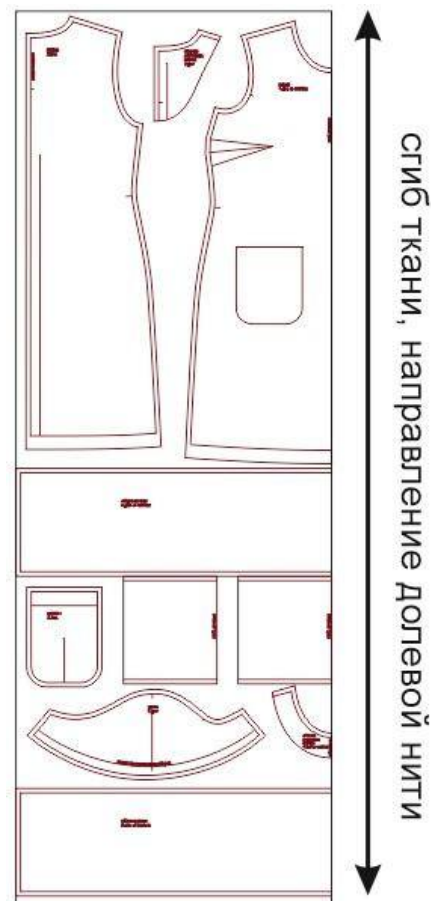
РАСКРОЙ

Основная ткань:

Спинка – 2 дет.,
 Перед – 1 дет. со сгибом,
 Рукав – 2 дет.,
 Оборка рукава – 2 дет.,
 Обтачка горловины переда – 1 дет. со сгибом,
 Обтачка горловины спинки – 2 дет.
 Карман – 2 дет.

Клеевая прокладка:

Обтачка горловины переда – 1 дет. со сгибом,
 Обтачка горловины спинки – 2 дет.



Пример раскладки деталей изделия
из основного материала

НАМ ПОТРЕБУЕТСЯ



ОБОРУДОВАНИЕ И ИНСТРУМЕНТЫ



бытовая или промышленная швейная машина и стандартная лапка для неё;



3-ниточный оверлок. В случае, если нет оверлока, то срезы можно обработать на бытовой швейной машине строчкой "зиг-заг" или окантовать срезы косой бейкой из тонкой ткани, например из батиста.



утюг с паром или без, утюжильный стол или гладильная доска;



ручная и машинные иглы, соответствующие типу ткани, булавки для закалывания или маленькие прищепки.



ножницы для бумаги и ножницы для раскроя.

Материалы



Ткани средней плотности, пластичные, гигроскопичные.
Пример: тонкая костюмная ткань, "Барби", "Гальяно", плательная джинса, купро, плательные и костюмные ткани с вискозой, джинс-тенсел.

ДОПОЛНИТЕЛЬНЫЕ МАТЕРИАЛЫ И ФУРНИТУРА



флизелин или дублерин, соответствующий типу ткани;



нитки для бытовой машины и для оверлока;



пуговица 1 шт.

ТЕХНОЛОГИЧЕСКАЯ ПОСЛЕДОВАТЕЛЬНОСТЬ ОБРАБОТКИ

Перед началом работ продублируйте и осноруйте все необходимые детали изделия.

1. Стачайте, заутюжьте нагрудные выточки на детали переда.



2. Наметьте расположение кармана на деталях переда.



3. Заутюжьте верхний срез кармана на 3 см в сторону изнанки, затем подверните припуск на половину ширины внутрь и приутюжьте ещё раз. Застрочите подгибку верхнего края кармана. Приутюжьте.



4. Наметьте на лицевой стороне кармана готовый вид. Обметайте боковые и нижний срезы кармана. На закругленных участках кармана проложите строчку с широким шагом. Слегка стяните нитку, образовав припосадку на закругленных участках. Заутюжьте обметанные стороны кармана по намелке в сторону изнанки.



5. Наметайте, а затем настрочите карманы на детали переда. Настрочите закрепки в уступах карманов. Приутюжьте.



6. Обметайте средние срезы спинки.



7. Стачайте средний шов спинки, оставив вверху незашитый участок под разрез. Ориентируйтесь по разметке.



8. Разутюжьте средний шов спинки.



9. Стачайте, обметайте, заутюжьте на спинку плечевые швы платья.



10. Сложите части обтачки горловины спинки с обтачкой горловины переда лицом друг к другу, стачайте по плечевым срезам. Припуски швов разутюжьте.



11. Обметайте обтачку горловины по средним срезам со стороны спинки и одновременно по нижнему срезу.



12. Стачайте части обтачки горловины спинки по средним срезам, ориентируясь на разметку и оставив сверху незащищенный участок под разрез. Припуски шва разутюжьте.



13. Наложите обтачку горловины на платье, уравняйте по соответствующим срезам, плечевым швам и средним срезам спинки, заколите булавками. Обтачайте платье по горловине и среднему шву спинки. Булавки удалите. По горловине припуск шва срежьте до ширины 5 мм, на закруглениях рассеките его, а в уголках высеките, не доходя до строчки 2 мм.



14. Отверните обтачку горловины на изнаночную сторону изделия, выправьте уголки, выметайте.



15. Проложите отделочную строчку по горловине блузки и среднему шву спинки. Нитки выметки удалите, приутюжьте.



16. Стачайте, обметайте, заутюжьте на спинку боковые швы платья.



17. Обметайте нижние срезы рукавов.



18. Обработайте верхние и нижние срезы оборок узким швом в подгибку с закрытым срезом, московским швом или ролевым швом на оверлоке - на выбор.



19. Заложите частые складки по всему верхнему срезу оборки рукава. Длина готового среза должна совпадать со срезом разметки оборки на рукавах.



20. Приколите, притачайте деталь оборки по низу рукава по разметке с лицевой стороны. Булавки удалите, складки заутюжьте вверх.



21. Стачайте, обметайте, заутюжьте на спинку срезы рукавов.



22. Вметайте, втачайте рукава в проймы. Припуски швов заутюжьте на рукав.



23. Заутюжьте низ платья на 2 см в сторону изнанки. Подверните припуск на половину ширины внутрь и подшейте. Приутюжьте.



24. Ручными потайными стежками прикрепите отлетные края обтачки горловины к припускам плечевых швов.



25. Обработайте воздушную петлю и пришейте пуговицу.



Платъе готово!

