

TOP
SEW
RU



ПЛАТЬЕ-САРАФАН
НИНА723

СЛОЖНОСТЬ

◆◆◆◆

TOPSEW.RU



ПЛАТЬЕ-САРАФАН

НИНА723

СЛОЖНОСТЬ



ПРИБАВКИ, ПРИПУСКИ И ОСНОВНЫЕ ИЗМЕРЕНИЯ В ВЫКРОЙКЕ

ВЕЛИЧИНЫ ПРИБАВОК НА ОСНОВНЫХ УЧАСТКАХ ИЗМЕРЕНИЙ

Прибавка к обхвату груди	0 см
Прибавка к обхвату талии	1,4-1,6 см

ЗАМЕРЫ КЛЮЧЕВЫХ ПАРАМЕТРОВ

Ростовка	Длина юбки по спинке (от линии талии вниз)
154-160 см	56-57 см
161-167 см	58,6-60 см
168-174 см	61,3-62,6 см
174-180 см	64-65,2 см



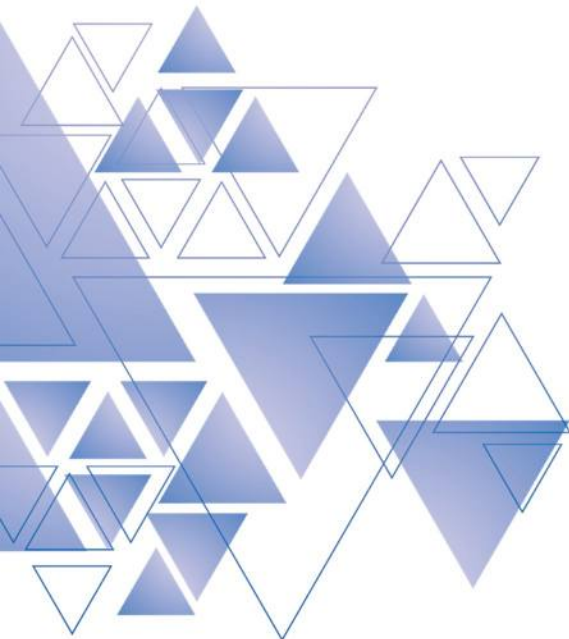
Перед раскроем вы можете скорректировать детали по длине и объему в зависимости от ваших пожеланий, а также свойств выбранного материала.

Припуски на швы включены в выкройку. Они обозначены пунктирной линией по контуру деталей

Внимание!

В зависимости от свойств выбранного материала вы можете увеличивать или уменьшать ширину припусков настолько, насколько посчитаете нужным.

СОСТАВ ВЫКРОЙКИ



СПЕЦИФИКАЦИЯ ДЕТАЛЕЙ КРОЯ

РАСХОД ТКАНИ

Расход посчитан для уже продекатированной ткани шириной 140-150 см без учета рисунка и направления возможного ворса. Перед покупкой ткани нужно учитывать процент усадки в зависимости от типа ткани.

	размеры 40-52
Рост 154-160 см	1,85 м
Рост 161-167 см	1,95 м
Рост 168-174 см	2 м
Рост 175-180 см	2,05 м

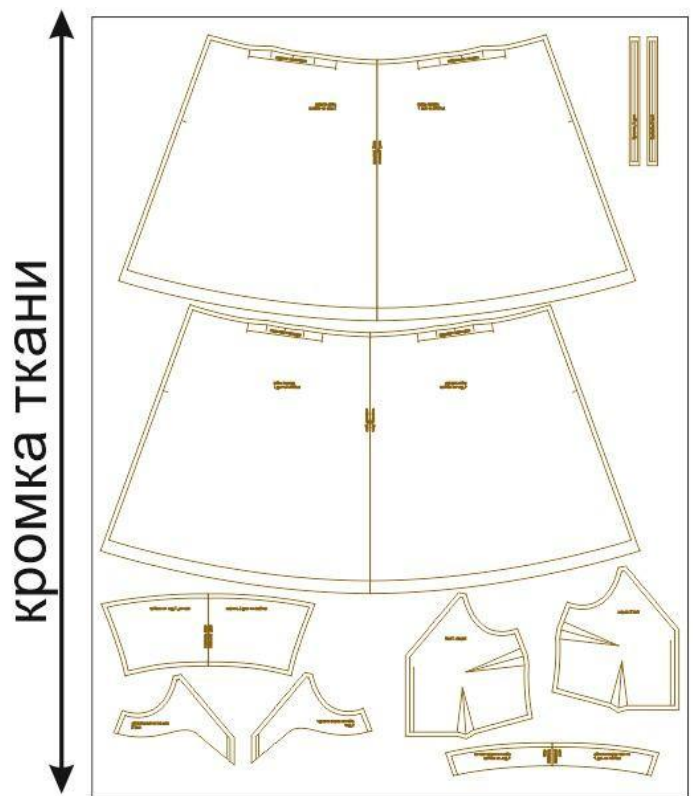


РАСКРОЙ

1. Спинка – 1 дет. со сгибом,
2. Перед – 2 дет.,
3. Юбка спинки – 1 дет. со сгибом,
4. Юбка передка – 1 дет. со сгибом,
5. Обтачка верха спинки – 1 дет. со сгибом,
6. Обтачка верха передка – 2 дет.,
7. Бретель – 2 дет. (длину бретели уточнить на примерке)

Клеевая прокладка:

1. Обтачка верха спинки – 1 дет. со сгибом,
2. Обтачка верха передка – 2 дет.,
3. Долевик под молнию – 2 дет. (выкраивается самостоятельно, по долевой, в виде полоски шириной 1 см и длиной, равной длине молнии + 2 см).



Пример раскладки деталей изделия
из основного материала

НАМ ПОТРЕБУЕТСЯ



ОБОРУДОВАНИЕ И ИНСТРУМЕНТЫ



бытовая или промышленная швейная машина и стандартная лапка для неё;



3-ниточный оверлок. В случае, если нет оверлока, то срезы можно обработать на бытовой швейной машине строчкой "зиг-заг" или окантовать срезы косой бейкой из тонкой ткани, например из батиста.



утюг с паром или без, утюжильный стол или гладильная доска;



ручная и машинные иглы, соответствующие типу ткани, булавки для закалывания или маленькие прищепки.



ножницы для бумаги и ножницы для раскроя.

Материалы



Ткани средней плотности с содержанием эластана.
Пример: тонкая костюмная ткань с эластаном, плательная джинса-стрейч, хлопок-сатин стрейч, лен стрейч, тонкая растяжимая искусственная кожа.

ДОПОЛНИТЕЛЬНЫЕ МАТЕРИАЛЫ И ФУРНИТУРА



флизелин или дублерин, соответствующий типу ткани;



нитки для бытовой машины и для оверлока;



длинная потайная застежка-молния.

ТЕХНОЛОГИЧЕСКАЯ ПОСЛЕДОВАТЕЛЬНОСТЬ ОБРАБОТКИ

Перед началом работы продублируйте и осноруйте все необходимые детали изделия.



1. Стачайте нагрудные и талиевые вытачки на детали переда. Нагрудные вытачки заутюжьте вниз, а талиевые – к центру переда.



2. Стачайте части переда по средним срезам. Припуски швов обметайте по отдельности, разутюжьте.



3. Вспомогательными строчками застрочите складки по верхним срезам юбки переда и юбки спинки.



4. Притачайте юбку переда к детали переда, припуск шва обметайте, заутюжьте вверх.



5. Притачайте юбку спинки к детали спинки, припуск шва обметайте, заутюжьте вверх.



6. Укрепите припуски левого бокового шва платья под молнию при помощи клеевых долевиков.



7. Обметайте по отдельности боковые срезы переда и спинки.



8. Стачайте боковой срез платья, оставив с левой стороны незашитый участок под застёжку. Припуски швов разутюжьте.



9. Втачайте молнию, приутюжьте.



10. Стачайте правый боковой срез платья. Припуски швов заутюжьте в сторону спинки.



11. Заготовьте бретели.



12. Проведите примерку платья и уточните длину и расположение бретелей. Присекайте бретели с лицевой стороны платья.



13. Стачайте обтачки верха переда по средним срезам, припуск шва разутюжьте.



14. Стачайте обтачки верха переда и спинки по правым боковым срезам. Припуск шва разутюжьте.



15. Обметайте нижний срез обтачки верха платья.



16. Наложите обтачку на изделие, лицом к лицу, уравняйте по верхним и боковым срезам, приколите, притачайте. Припуск шва срежьте до ширины 5-7 мм, на

закруглённых уголках, а также в уступе угла переда, рассеките, не доходя до строчки 2 мм.





17. Настрочите припуск шва на обтачку.



18. Выверните, выправьте обтачку на изнаночную сторону платья, приутюжьте, фиксируя переходный кант шириной 1-2 мм из изделия в сторону обтачки.



19. Обметайте, заутюжьте низ платья, подшейте, приутюжьте.



20. Ручными потайными стежками подшейте отлетной край обтачки верха к припуску правого бокового шва.



Платъе готово.