

ХЭШТЕГ ЭТОЙ ВЫКРОЙКИ В INSTAGRAM: #MARIA718

TOP  
SEW  
-RU

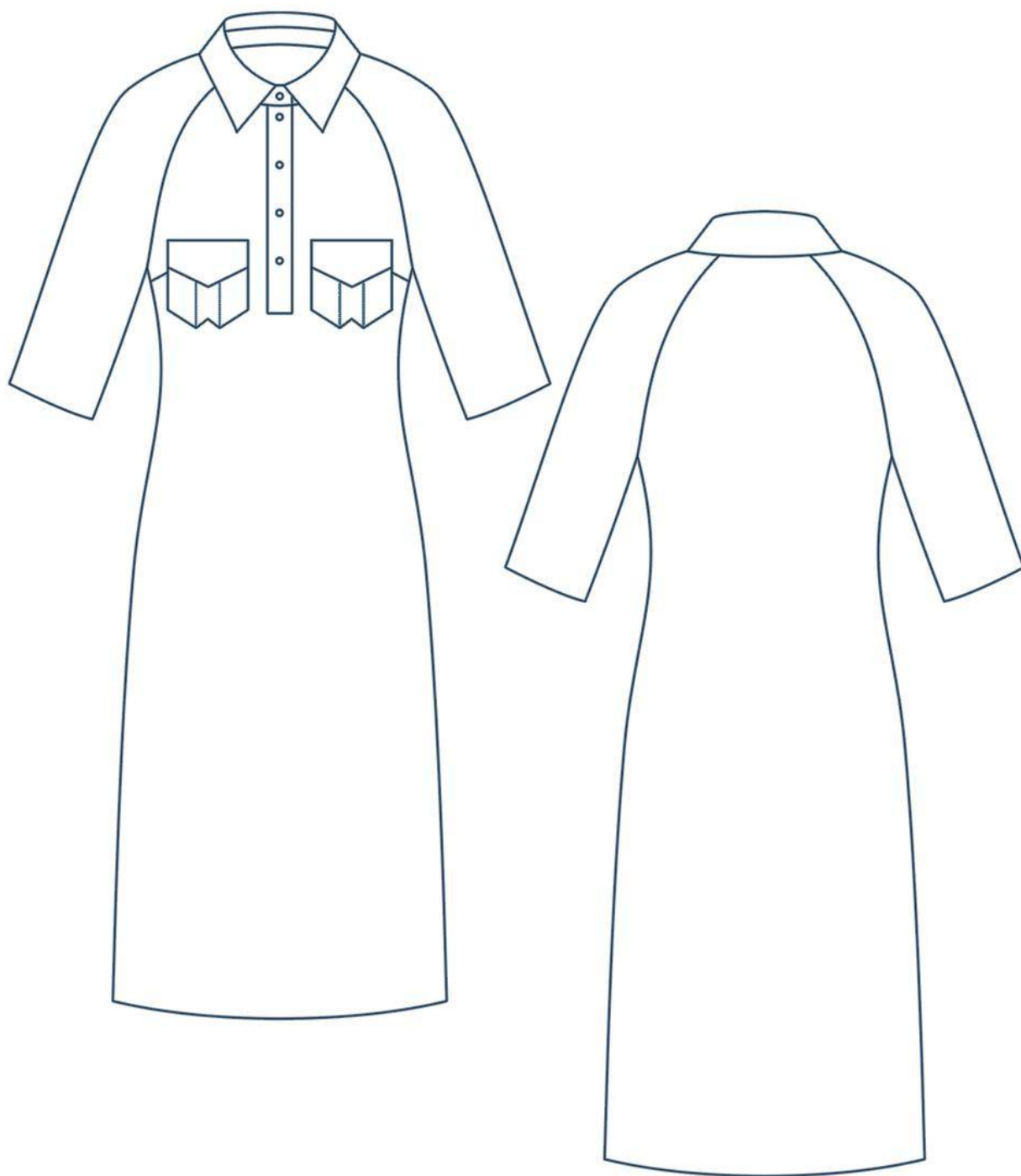


ПЛАТЬЕ  
МАРИЯ718

СЛОЖНОСТЬ



TOPSEW.RU



ПЛАТЬЕ  
**МАРИЯ718**

СЛОЖНОСТЬ



## ПРИБАВКИ, ПРИПУСКИ И ОСНОВНЫЕ ИЗМЕРЕНИЯ В ВЫКРОЙКЕ

### ВЕЛИЧИНЫ ПРИБАВОК НА ОСНОВНЫХ УЧАСТКАХ ИЗМЕРЕНИЙ

Прибавка к обхвату груди	10 см
Прибавка к обхвату талии	26-27 см
Прибавка к обхвату бёдер	11-12 см

### ЗАМЕРЫ КЛЮЧЕВЫХ ПАРАМЕТРОВ

Ростовка	Длина изделия по спинке (без учета воротника)
154-160 см	107 см
161-167 см	112 см
168-174 см	117,6 см
174-180 см	123 см

Размер	Замер рукава на уровне нижней точки проймы (самая широкая часть руки)
40	34,6 см
42	35,4 см
44	36,3 см
46	37,2 см
48	38 см
50	38,9 см
52	39,8 см
54	40,7 см
56	41,5 см
58	42,4 см



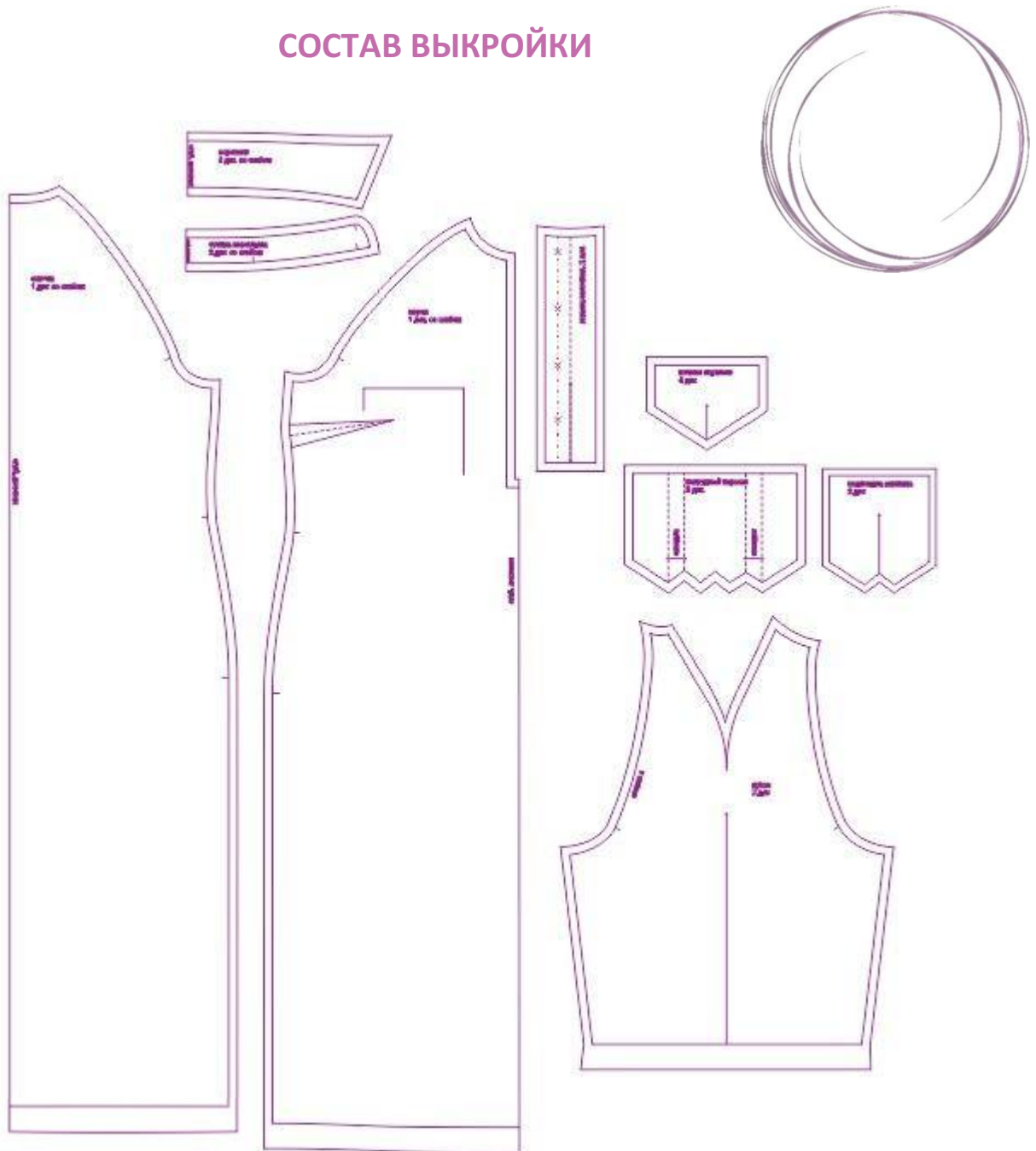
Перед раскроем вы можете скорректировать детали по длине и объему в зависимости от ваших пожеланий, а также свойств выбранного материала.

Припуски на швы включены в выкройку. Они обозначены пунктирной линией по контуру деталей

#### Внимание!

В зависимости от свойств выбранного материала вы можете увеличивать или уменьшать ширину припусков настолько, насколько посчитаете нужным.

СОСТАВ ВЫКРОЙКИ



## СПЕЦИФИКАЦИЯ ДЕТАЛЕЙ КРОЯ

## РАСХОД ТКАНИ

Расход посчитан для уже продекатированной ткани шириной 140-150 см без учета рисунка и направления возможного ворса. Перед покупкой ткани нужно учитывать процент усадки в зависимости от типа ткани.

	размеры 40-48	Размеры 50-58
Рост 154-160 см	1,8 м	2,4 м
Рост 161-167 см	1,85 м	2,45 м
Рост 168-174 см	1,9 м	2,55 м
Рост 175-180 см	1,95 м	2,65 м

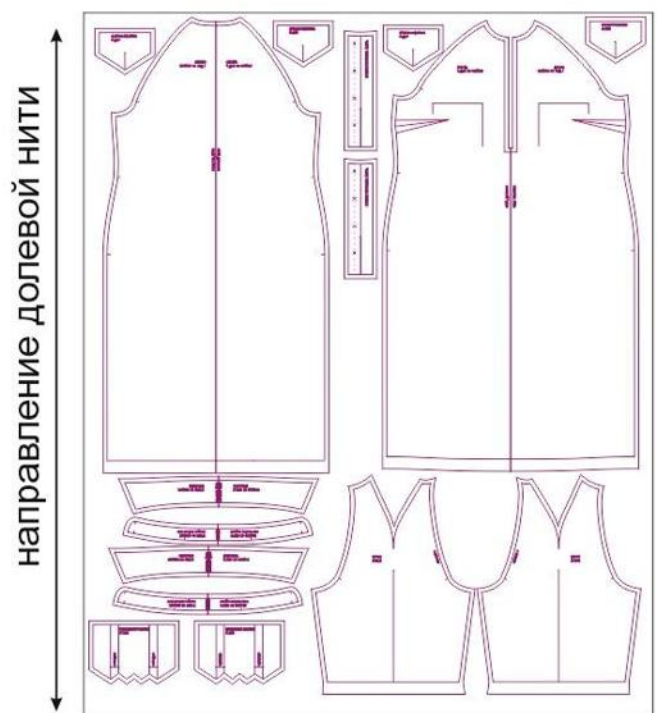


## РАСКРОЙ

1. Спинка – 1 дет. со сгибом,
2. Перед – 1 дет. со сгибом,
3. Рукав – 2 дет.,
4. Стойка воротника – 2 дет. со сгибом,
5. Воротник – 2 дет. со сгибом,
6. Планка застёжки – 2 дет.,
7. Клапан кармана – 4 дет.,
8. Нагрудный карман – 2 дет.,
9. Подкладка кармана – 2 дет.

*Клеевая прокладка:*

1. Стойка воротника – 1 дет. со сгибом,
2. Воротник – 1 дет. со сгибом,
3. Планка застёжки – 2 дет. (выкраивается в половину ширины детали),
4. Клапан кармана – 2 дет.,
5. Долевик кармана – 2 дет. (выкраивается по долевой в виде полоски шириной 1 см и длиной, равной длине верхнего среза подкладки кармана),
6. Долевик под застёжку – 1 дет. (выкраивается в виде прямоугольника длиной, равной ширине застёжки в готовом виде + 2 см и шириной 1,5 см).



Пример раскладки деталей изделия  
из основного материала

## НАМ ПОТРЕБУЕТСЯ



## ОБОРУДОВАНИЕ И ИНСТРУМЕНТЫ



бытовая или промышленная швейная машина и стандартная лапка для неё;



3-ниточный оверлок. В случае, если нет оверлока, то срезы можно обработать на бытовой швейной машине строчкой "зиг-заг" или окантовать срезы косой бейкой из тонкой ткани, например из батиста.



утюг с паром или без, утюжильный стол или гладильная доска;



ручная и машинные иглы, соответствующие типу ткани, булавки для закалывания или маленькие прищепки.



ножницы для бумаги и ножницы для раскроя.

## Материалы



Ткани средней плотности, мягкие, драпирующиеся.

Пример: мягкая смесовая костюмная ткань, джинсовая ткань малой и средней плотности, замша, костюмный трикотаж, микровельвет и вельвет, велюр, плательные ткани, хлопок-сатин, жаккард, лен.

## ДОПОЛНИТЕЛЬНЫЕ МАТЕРИАЛЫ И ФУРНИТУРА



флизелин или дублерин, соответствующий типу ткани;



подкладочная ткань, соответствующая типу ткани (для подкладки карманов);



нитки для бытовой машины и для оверлока;



пуговицы, количество по желанию.

## ТЕХНОЛОГИЧЕСКАЯ ПОСЛЕДОВАТЕЛЬНОСТЬ ОБРАБОТКИ

Перед началом работ продублируйте и основывайте все необходимые детали изделия.



1. Стачайте нагрудные вытачки на детали переда, заутюжьте их вверх. Клеевым долевиком укрепите изнанку переда в конце застёжки так, чтобы он вошёл в шов.



2. Наметьте расположение застёжки на лицевой стороне детали переда.



3. Наложите планки лицевой стороной к лицевой стороне изделия по разметке. Приметайте, притачайте точно по разметке.





4. Заутюжьте боковые припуски планок на изнанку. Затем планки согните пополам, уравнив сгиб планки со строчкой втачивания и приутюжьте.



5. Проверьте правильность притачивания планок с изнанки: строчки должны быть параллельны, заканчиваться на одном уровне, а расстояние между ними должно быть равно ширине планки в готовом виде.
6. Разрежьте деталь переда с изнанки между строчками внизу застёжки, не доходя до концов строчек 1-2 мм (во избежание разрезания строчек).



7. Припуски заутюжьте внутрь планки. Приметайте по периметру планок.





8. Притачайте на расстоянии 1 мм от края.





9. Уложите планки одна на другую, сколите или сметайте.



10. Нижние концы планок выведите на изнанку. Также выверните на изнанку треугольный припуск. Приутюжьте. Притачайте треугольник к планкам ровно по разметке припуска. Срезы обметайте. Укрепите низ застежки дополнительной строчкой. Застежку в готовом виде приутюжьте.



11. Заготовьте клапаны и детали карманов. Для этого сложите попарно продублированный и недублированный клапаны, лицом к лицу, уравняйте, заколите по срезам. Обтачайте клапаны по боковым и нижним срезам. Припуски швов срежьте до ширины 5 мм, в уголках высеките наискосок, не доходя до шва 2 мм. Выверните, выправьте клапаны на лицевую сторону, выметайте, приутюжьте. Проложите отделочные строчки по обтачанным сторонам клапанов.





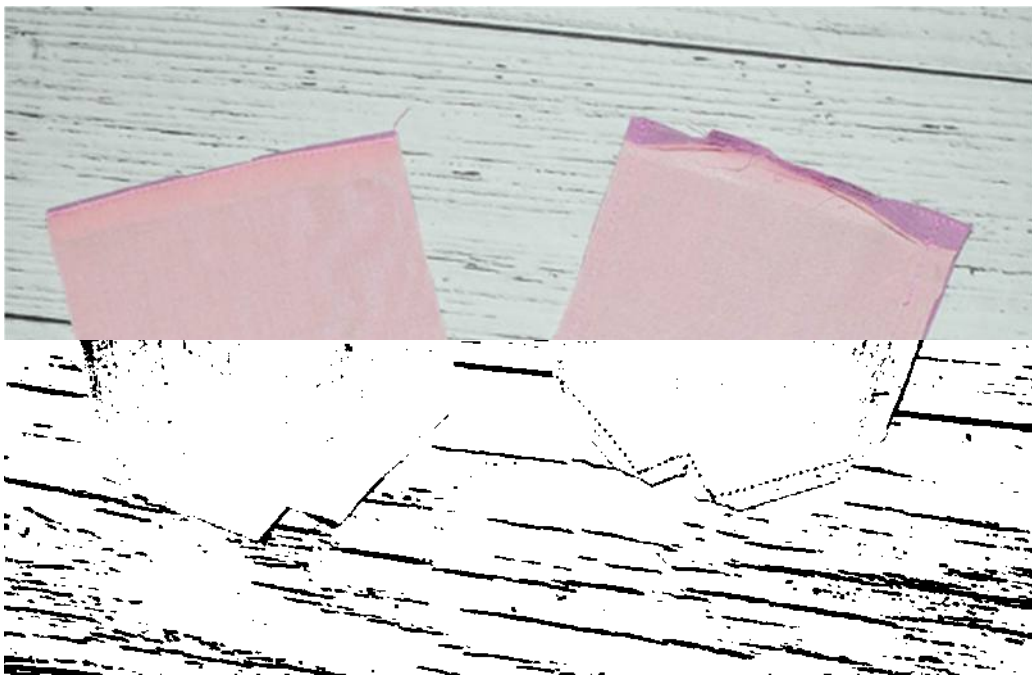
12. Разметьте расположение складок на деталях карманов, заутюжьте их к центру, отстрочите по заутюженному сгибу. Вспомогательными строчками закрепите положение складок по верхнему и нижнему срезам кармана.



13. Укрепите изнанку верхних срезов подкладки карманов клеевыми долевиками. Наложите подкладки на карманы, лицом к лицу, уравняйте по срезам. Обтачайте карманы по верхним срезам. Припуски швов срежьте до ширины 5 мм. Припуски настрочите на подкладки близко ко швам. Заутюжьте каждую подкладку на изнаночную сторону кармана, приутюжьте, фиксируя переходный кант шириной 1 мм из кармана в сторону подкладки.



14. Снова сложите карманы и подкладку лицом внутрь, сколите, обтачайте по боковым и нижним срезам, оставив в одном из боковых швов небольшой незашитый участок для выворачивания. Припуски швов срежьте до ширины 5 мм, в уголках высеките наискосок, не доходя до шва 2 мм, а в уступе по низу – рассеките, не доходя до шва 2 мм.



15. Выверните, выправьте карманы на лицевую сторону, выметайте, приутюжьте.



16. Разметьте положение карманов на детали переда.





17. Наложите карманы на перед по разметке, приметайте, настрочите по боковым и нижним краям. Настрочите закрепки в уступах карманов.



18. Наложите клапан на перед по разметке, лицом к лицу, открытым срезом в сторону кармана, притачайте. Срежьте припуск шва до ширины 3 мм. Заверните клапан вниз и настрочите на деталь переда на расстоянии 7 мм от первого шва, пряча внутри срез. Приутюжьте карманы в готовом виде.





19. Стачайте вытачки на рукавах, припуски швов обметайте, заутюжьте в сторону переда.



20. Втачайте рукава в проймы переда и спинки, припуски швов обметайте, заутюжьте на рукава.



21. Обметайте срезы боковые срезы платья и одновременно срезы рукавов.
22. Стачайте боковые срезы платья от разметки вверх, одновременно со срезами рукавов. Припуски швов разутюжьте по всей длине.



23. Наложите верхний (проклеенный) воротник на нижний (лицом к лицу), заколите по отлёту и концам, стачайте. Булавки удалите. Припуски шва срежьте до ширины 5 мм, в уголках срежьте наискосок, не доходя до строчки 2 мм.

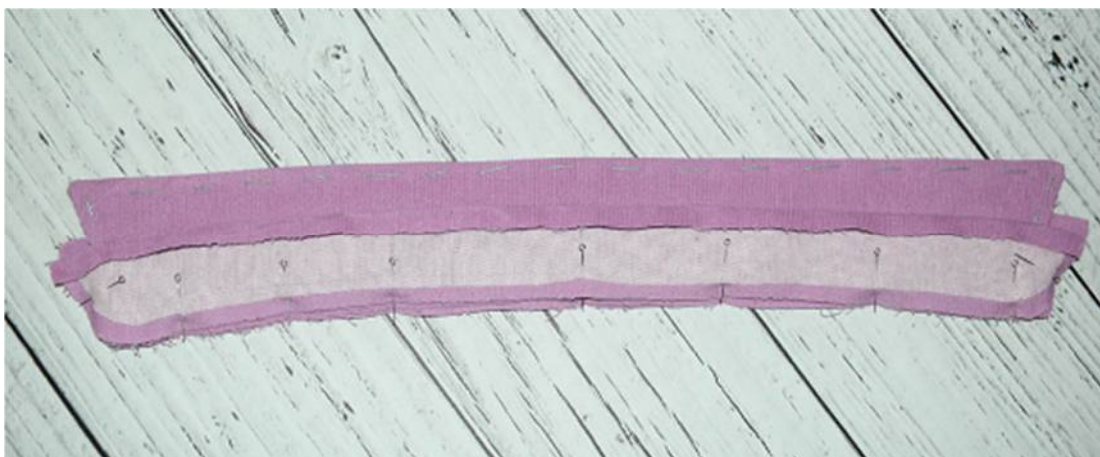


24. Выверните, выправьте воротник на лицевую сторону. Выметайте.



25. Заутюжьте нижний срез верхней стойки воротника на 1 см в сторону изнанки.

26. Наложите верхнюю стойку на нижнюю (лицом к лицу), между ними вложите воротник, заколите булавками, стачайте. Обратите внимание: при вкладывании верхний воротник должен смотреть на нижнюю стойку!



27. Булавки удалите, припуски шва срежьте до ширины 5 мм, на закруглениях срежьте до ширины 3 мм или рассеките, не доходя до строчки 2 мм.



28. Выверните, выправьте стойку на лицевую сторону. Выметайте по верхнему краю (где втачан воротник).



29. Вметайте, втачайте нижнюю стойку в горловину изделия. Для этого наложите её лицевой стороной на изнанку платья-рубашки, уравняйте по срезам, приколите булавками на контрольных участках.



30. Заутюжьте шов втачивания стойки на стойку.

31. Наметайте верхнюю стойку на лицевую сторону горловины. Настрочите. Нитки наметки удалите.



32. Проложите отделочную строчку по стойке и воротнику. Нитки выметки удалите, приутюжьте.



33. Вкруговую обметайте нижние срезы платья и рукавов.







34. Заутюжьте припуски низа рукавов и изделия в сторону изнанки, подшейте, приутюжьте.





35. Наметьте расположение пуговиц на стойке воротника и планках, обработайте их.



При необходимости заготовьте пояс нужной длины и ширины.

Платье готово!

