

ХЭШТЕГ ЭТОЙ ВЫКРОЙКИ В INSTAGRAM: #MARIA212

TOP
SEW
a P W



КУРТКА
МАРИЯ212
СЛОЖНОСТЬ
◆◆◆◆

TOPSEW.RU



КУРТКА
МАРИЯ212

СЛОЖНОСТЬ



ПРИБАВКИ, ПРИПУСКИ И ОСНОВНЫЕ ИЗМЕРЕНИЯ В ВЫКРОЙКЕ

ВЕЛИЧИНЫ ПРИБАВОК НА ОСНОВНЫХ УЧАСТКАХ ИЗМЕРЕНИЙ

Прибавка к обхвату груди	21,6-25 см
Прибавка к обхвату талии	36,6-38,2 см
Прибавка к обхвату бёдер	16 см

ЗАМЕРЫ КЛЮЧЕВЫХ ПАРАМЕТРОВ

Ростовка	Длина изделия по спинке (без учета воротника)	Длина рукава
154-160 см	75,4-79,7 см	57,9-61 см
161-167 см	78,7-83 см	59,4-62,6 см
168-174 см	82-86,4 см	60,9-64 см
174-180 см	85,4-89,8 см	62,4-65,6 см

Размер	Замер рукава на уровне нижней точки проймы (самая широкая часть руки)
40	35,9 см
42	37,4 см
44	38,9 см
46	40,3 см
48	41,8 см
50	43,3 см
52	44,8 см
54	46,3 см
56	47,8 см
58	49,3 см



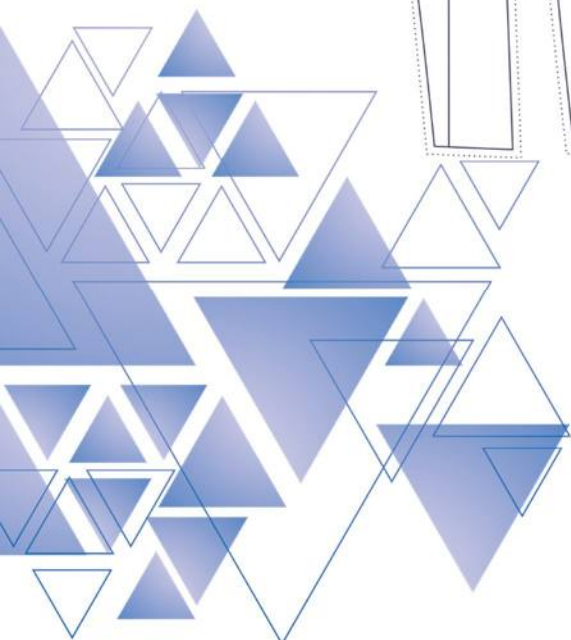
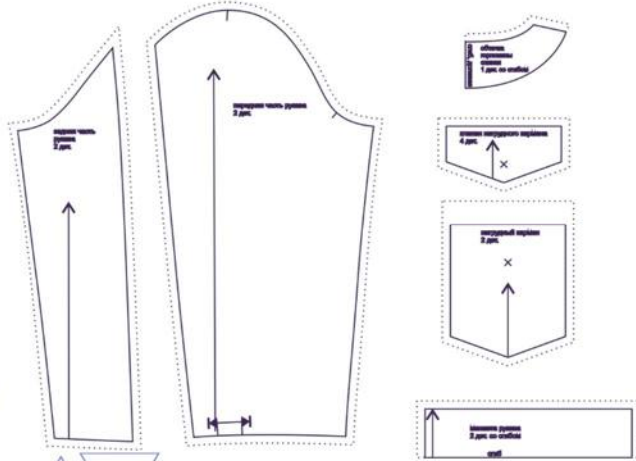
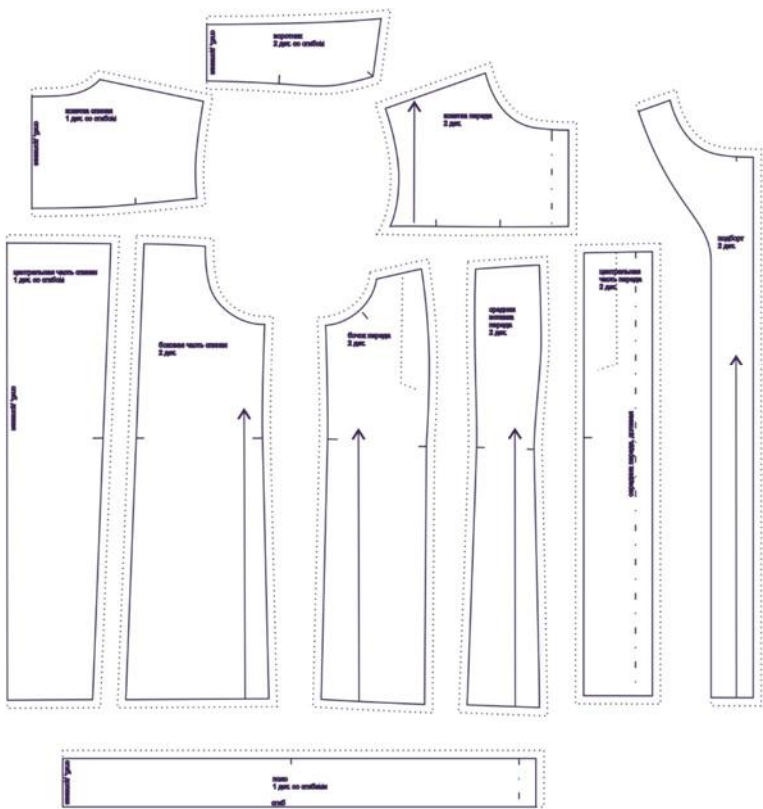
Перед раскроем вы можете скорректировать детали по длине и объему в зависимости от ваших пожеланий, а также свойств выбранного материала.

Припуски на швы включены в выкройку. Они обозначены пунктирной линией по контуру деталей

Внимание!

В зависимости от свойств выбранного материала вы можете увеличивать или уменьшать ширину припусков настолько, насколько посчитаете нужным.

СОСТАВ ВЫКРОЙКИ



СПЕЦИФИКАЦИЯ ДЕТАЛЕЙ КРОЯ

РАСХОД ТКАНИ

Расход посчитан для уже продекатированной ткани шириной 140-150 см без учета рисунка и направления возможного ворса. Перед покупкой ткани нужно учитывать процент усадки в зависимости от типа ткани.

	размеры 40-48	Размеры 50-58
Рост 154-160 см	2,05 м	2,35 м
Рост 161-167 см	2,1 м	2,4 м
Рост 168-174 см	2,15 м	2,45 м
Рост 175-180 см	2,2 м	2,5 м

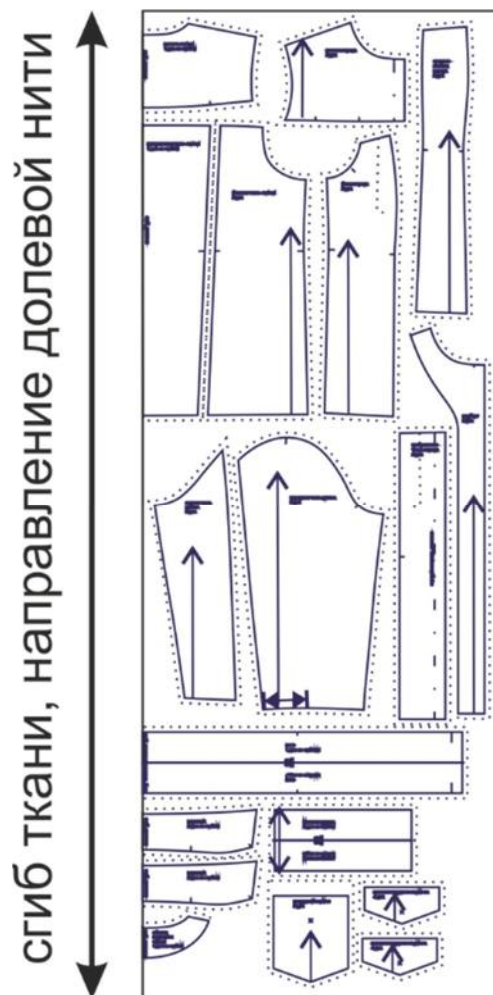


РАСКРОЙ

1. Кокетка спинки – 1 дет. со сгибом,
2. Центральная часть спинки – 1 дет. со сгибом,
3. Боковая часть спинки – 2 дет.,
4. Кокетка переда – 2 дет.,
5. Центральная часть переда – 2 дет.,
6. Средняя вставка переда – 2 дет.,
7. Бочок переда – 2 дет.,
8. Подборт – 2 дет.,
9. Пояс – 1 дет. со сгибом,
10. Задняя часть рукава – 2 дет.,
11. Передняя часть рукава – 2 дет.,
12. Воротник – 2 дет. со сгибом,
13. Обтачка горловины спинки – 1 дет. со сгибом,
14. Клапан нагрудного кармана – 4 дет.,
15. Нагрудный карман – 2 дет.,
16. Манжета рукава – 2 дет. со сгибом.

Клеевая прокладка:

1. Подборт – 2 дет.,
2. Обтачка горловины спинки – 1 дет. со сгибом,
3. Воротник – 1 дет. со сгибом,
4. Клапан нагрудного кармана – 2 дет.,
5. Пояс – 1 дет. со сгибом,
6. Долевик нагрудного кармана – 2 дет. (выкраивается в виде полоски шириной 2 см и длиной, равной ширине кармана),
7. Манжета – 2 дет. со сгибом.



Пример раскладки деталей изделия из основного материала

НАМ ПОТРЕБУЕТСЯ



ОБОРУДОВАНИЕ И ИНСТРУМЕНТЫ



бытовая или промышленная швейная машина и стандартная лапка для неё;



3-ниточный оверлок. В случае, если нет оверлока, то срезы можно обработать на бытовой швейной машине строчкой "зиг-заг" или окантовать срезы косой бейкой из тонкой ткани;



утюг с паром или без, утюжильный стол или гладильная доска;



ручная и машинные иглы, соответствующие типу ткани, булавки для закалывания или маленькие прищепки.



ножницы для бумаги и ножницы для раскроя.

Материалы



Ткани средней и высокой плотности, гигроскопичные, формоустойчивые. Пример: плотные костюмные ткани, замша, жаккард, твид, вельвет, тафта, джинса, кожа, легкие пальтовые ткани.

ДОПОЛНИТЕЛЬНЫЕ МАТЕРИАЛЫ И ФУРНИТУРА



флизелин или дублерин, соответствующий типу ткани;



нитки для бытовой машины и для оверлока;



пуговицы, количество по желанию.

ТЕХНОЛОГИЧЕСКАЯ ПОСЛЕДОВАТЕЛЬНОСТЬ ОБРАБОТКИ

Перед началом работы продублируйте и основите все необходимые детали изделия.

1. Стачайте рельефы нижней части спинки, припуски швов обметайте, заутюжьте к центру и отстрочите.



2. Притачайте кокетку к нижней части спинки, припуск шва обметайте, заутюжьте вверх и отстрочите.



3. Стачайте рельефы нижней части переда, припуски швов обметайте, заутюжьте на среднюю вставку и отстрочите.



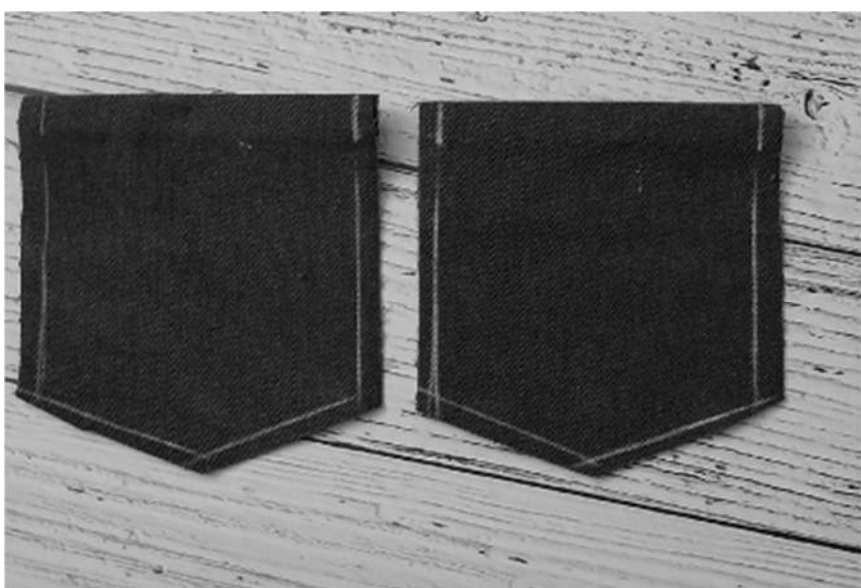
4. Укрепите верх нагрудных карманов с изнаночной стороны долевиками.



5. Заутюжьте верхние срезы карманов на 4 см в сторону изнанки. Затем подогните припуск на половину ширины внутрь и приутюжьте ещё раз.



6. На лицевой стороне карманов отметите готовый вид.



7. Обтачайте верхние боковые углы карманов припуском на подгибку верха. Для этого припуск отверните на лицевую сторону детали и обтачайте по бокам.



8. Не выворачивая углов карманов, обметайте их боковые и нижние срезы.



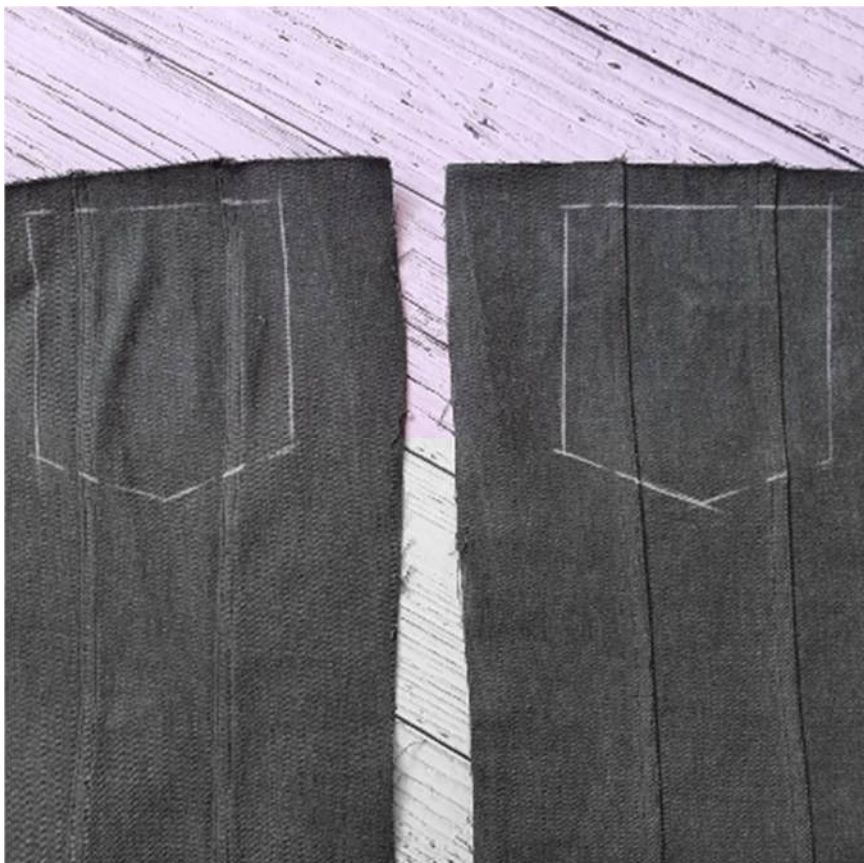
9. Выверните, выправьте уголки карманов, приутюжьте. Одновременно заутюжьте боковые и нижние срезы карманов в сторону изнанки по намелке готового вида.



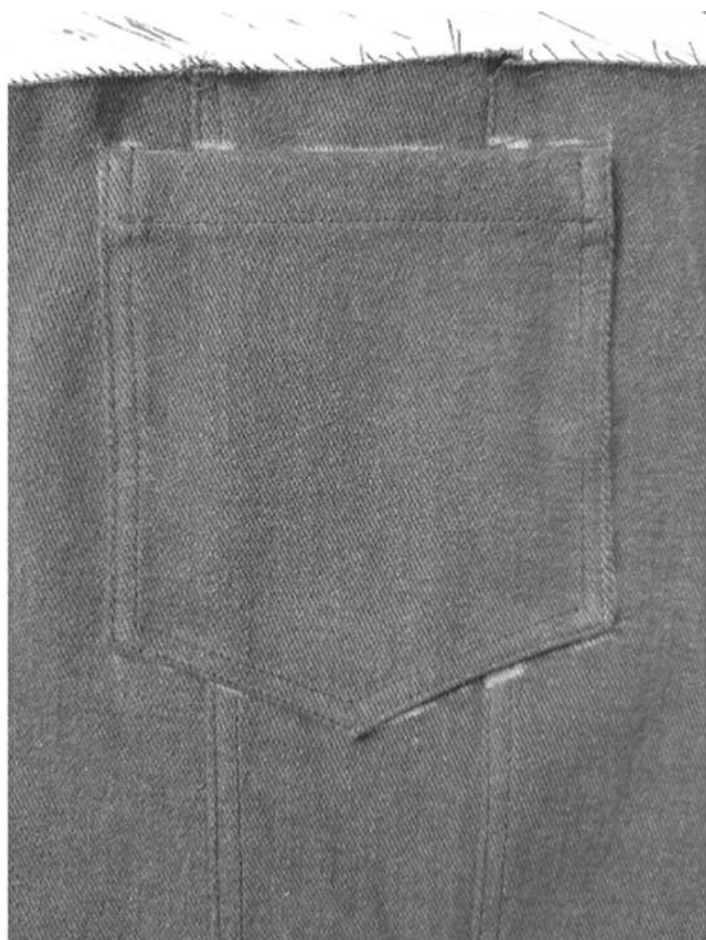
10. Проложите отделочную строчку по верхнему краю кармана, закрепляя припуск подгибки.



11. Наметьте расположение карманов на нижних частях полочки.



12. Наложите детали карманов на полочки по разметке, приколите, настрочите.



13. Настрочите закрепки в уступах карманов. Приутюжьте карманы с изнанки.



14. Сложите попарно верхний (проклеенный) и нижний клапаны, лицом к лицу, сколите по боковым и нижним срезам, обтачайте.



15. Булавки удалите, припуски швов срежьте до ширины 7 мм, в уголках срежьте их наискосок, не доходя до шва 2 мм.



16. Выверните, выправьте клапаны на лицевую сторону. Выметайте или выутюжьте. Проложите отделочную строчку по боковым и нижним срезам клапанов.



17. Вспомогательной строчкой притачайте клапаны на нижние детали переда, ориентируясь на карманы.



18. Притачайте кокетки к деталям переда, припуски швов обметайте, заутюжьте вверх, отстрочите.



19. Стачайте плечевые срезы куртки, припуски швов обметайте, заутюжьте на спинку.



20. Сложите детали воротника лицом к лицу, сколите по концам и отлёту, обтачайте. Булавки удалите, припуски швов срежьте до ширины 7 мм, в уголках срежьте их наискосок, не доходя до шва 2 мм.



21. Выверните, выправьте воротник на лицевую сторону, выметайте. Проложите отделочную строчку по концам и отлёту воротника.



22. Нитки выметки удалите, приутюжьте воротник с изнаночной стороны.

23. Вспомогательной строчкой скрепите детали воротника по нижним срезам.



24. Вметайте, втачайте воротник в горловину. Нитки смётки удалите.



25. Притачайте обтачку горловины спинки к подбортам. Припуски швов разутюжьте.



26. Обметайте нижний срез обтачки горловины одновременно с отлетными срезами подбортов.



27. Наложите подборта и обтачку на изделие, лицом к лицу, уравняйте по срезам бортов и горловины, приколите.



28. Обтачайте борта и горловину куртки. Булавки удалите. Припуски швов срежьте до ширины 7 мм, на закруглениях рассеките их, не доходя до шва 2 мм, а в уголках – высеките наискосок, также не доходя до шва 2 мм.



29. Выверните, выправьте подборта и обтачку на изнанку изделия, выметайте.



30. Проложите отделочную строчку по краям бортов. Нитки выметки удалите, приутюжьте с изнанки.



31. Обметайте локтевые срезы передних и задних частей рукавов.



32. Стачайте локтевые швы рукавов, не дошивая до низа 10 см, - это будут разрезы под застёжку. Припуски швов разутюжьте, отстрочите по швам и разрезам.



33. Втачайте рукава в открытые проймы изделия, припуски швов обметайте, заутюжьте на куртку и отстрочите.



34. Стачайте боковые швы куртки одновременно с нижними швами рукавов, припуски швов обметайте, заутюжьте на спинку.



35. Заутюжьте пояс вдоль пополам, изнанкой внутрь. Заутюжьте один продольный срез пояса на 1 см в сторону изнанки.



36. Приколите, притачайте пояс по низу куртки, наложив его незаутюженным срезом, лицевой стороной, к изнанке изделия. Припуск шва заутюжьте на пояс.



37. Обтачайте торцевые концы пояса, сложив его пополам лицом внутрь. Выверните, выправьте уголки пояса на лицевую сторону, приутюжьте.



38. Наметайте заутюженный край пояса на изделие, перекрывая шов его притачивания на 1-2 мм. Настрочите пояс на куртку, одновременно проложите отделочную строчку по концам и низу пояса. Нитки наметки удалите. Приутюжьте пояс с изнанки.



39. Вспомогательными строчками застрочите защипы по низу рукавов.



40. Аналогично поясу обработайте манжеты по низу рукавов.



41. Разметьте расположение петель, обметайте их. Пришейте пуговицы.



42. Ручными потайными стежками подшейте отлетные края обтачки и подбортов к припускам плечевых швов куртки.



Изделие готово!

