

ШКАТУЛКА  
SHKATULKA-SEW.RU



#Анна213

**Размеры**

40-68

**Рост**

154-180 см

**СЛОЖНОСТЬ**

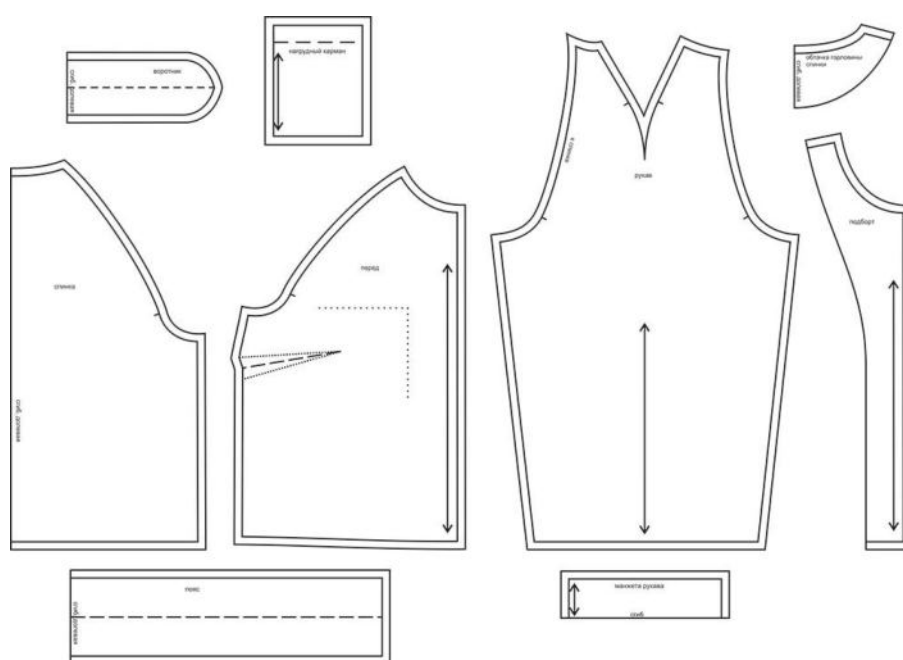


# бомбер

## Анна213



Куртка женская спортивная, прямого силуэта, умеренного объёма, с центральной бортовой застёжкой на молнию, с трикотажным воротником-стойкой, с рукавами покроя реглан, на притачном поясе по низу, длиной выше бёдер. Перед – с нагрудными вытачками и накладными карманами. Спинка – без особенностей. Рукав – длинный, одношовный, с плечевой вытачкой, на притачной манжете по низу. Куртка изготавливается без подкладки.



### СОСТАВ КОМПЛЕКТА ЛЕКАЛ

\* Выкройки даны с припусками на швы. Они обозначены двойным контуром. Вы можете самостоятельно изменить ширину припусков, исходя из свойств выбранного материала или своих целей.

### ВЕЛИЧИНЫ ПРИБАВОК НА ОСНОВНЫХ УЧАСТКАХ ИЗМЕРЕНИЙ

Прибавка к обхвату груди  
в полном объеме

11 - 11,2 см

## ЗАМЕРЫ КЛЮЧЕВЫХ ПАРАМЕТРОВ, РАСХОД ТКАНИ

\* Без учета припусков на швы.

Внимание: расчет выполнен для ткани без учета направления ворса и возможной усадки! Усадка может достигать 15-20% от длины материала. Обязательно учитывайте это и берите с запасом.

размер	рост, см	Длина изделия по средней линии спинки за вычетом воротника, см	Ширина изделия на уровне груди, см	Длина рукава от горловины, см	Ширина рукава на уровне нижней точки проймы, см	Расход ткани при ширине 150 см, см	Расход трикотажа при ширине 140 см, см
40	154-160	46,1	91,0	63,2	34,6	99,0	31,0
	161-167	48,8		65,2		105,3	31,0
	168-174	51,4		67,2		111,7	31,0
	175-180	54,1		69,2		118,0	31,0
42	154-160	46,2	95,0	63,4	35,5	102,3	31,1
	161-167	48,9		65,4		108,4	31,1
	168-174	51,5		67,4		114,4	31,1
	175-180	54,2		69,4		120,5	31,1
44	154-160	46,3	99,0	63,7	36,3	105,6	31,1
	161-167	49,0		65,7		111,4	31,1
	168-174	51,7		67,7		117,2	31,1
	175-180	54,3		69,7		123,0	31,1
46	154-160	46,4	103,0	63,9	37,2	108,9	31,2
	161-167	49,1		65,9		114,4	31,2
	168-174	51,8		67,9		120,0	31,2
	175-180	54,4		69,9		125,5	31,2
48	154-160	46,6	107,1	64,1	38,1	112,1	31,3
	161-167	49,2		66,1		117,4	31,3
	168-174	51,9		68,1		122,7	31,3
	175-180	54,6		70,1		128,0	31,3
50	154-160	46,7	111,1	64,4	39,0	115,4	31,4
	161-167	49,3		66,4		120,5	31,4
	168-174	52,0		68,4		125,5	31,4
	175-180	54,7		70,4		130,5	31,4
52	154-160	46,8	115,1	64,6	39,8	118,7	31,4
	161-167	49,5		66,6		123,5	31,4

	168-174	52,1		68,6		128,2	31,4
	175-180	54,8		70,6		133,0	31,4
<b>54</b>	154-160	46,9	119,1	64,9	40,7	122,0	31,5
	161-167	49,6		66,9		126,5	31,5
	168-174	52,2		68,9		131,0	31,5
	175-180	54,9		70,9		135,5	31,5
<b>56</b>	154-160	47,0	123,1	65,1	41,6	125,3	31,6
	161-167	49,7		67,1		129,5	31,6
	168-174	52,3		69,1		133,8	31,6
	175-180	55,0		71,1		138,0	31,6
<b>58</b>	154-160	47,1	127,1	65,3	42,4	128,6	31,6
	161-167	49,8		67,3		132,5	31,6
	168-174	52,5		69,3		136,5	31,6
	175-180	55,1		71,3		140,5	31,6
<b>60</b>	154-160	47,2	131,1	65,6	43,3	131,9	31,7
	161-167	49,9		67,6		135,6	31,7
	168-174	52,6		69,6		139,3	31,7
	175-180	55,2		71,6		143,0	31,7
<b>62</b>	154-160	47,4	135,2	65,8	44,2	135,1	31,8
	161-167	50,0		67,8		138,6	31,8
	168-174	52,7		69,8		142,0	31,8
	175-180	55,4		71,8		145,5	31,8
<b>64</b>	154-160	47,5	139,2	66,0	45,1	138,4	31,9
	161-167	50,1		68,0		141,6	31,9
	168-174	52,8		70,0		144,8	31,9
	175-180	55,5		72,0		148,0	31,9
<b>66</b>	154-160	47,6	143,2	66,3	45,9	141,7	31,9
	161-167	50,3		68,3		144,6	31,9
	168-174	52,9		70,3		147,6	31,9
	175-180	55,6		72,3		150,5	31,9
<b>68</b>	154-160	47,7	147,2	66,5	46,8	145,0	32,0
	161-167	50,4		68,5		147,7	32,0
	168-174	53,0		70,5		150,3	32,0
	175-180	55,7		72,5		153,0	32,0

## РЕКОМЕНДАЦИИ ПО ВЫБОРУ ТКАНИ

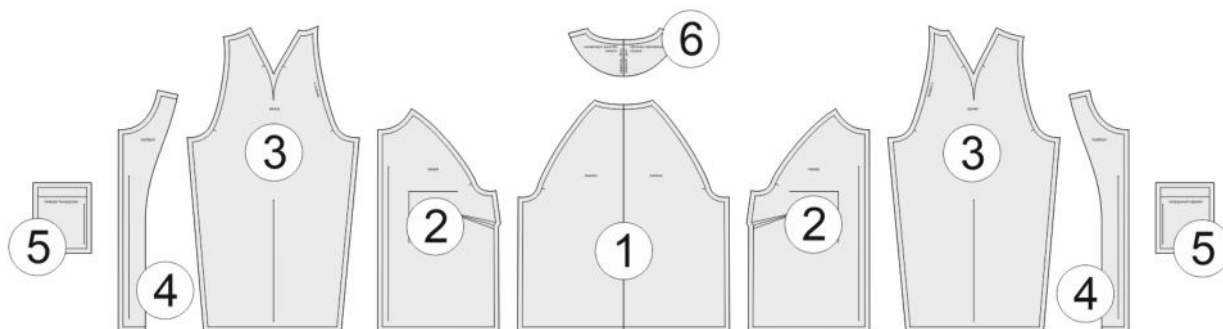
Для пошива куртки можно использовать ткани средней плотности, мягкие, драпирующиеся.

Пример: мягкая смесовая костюмная ткань, малорастяжимый плотный трикотаж, футер, джерси, милано, замша, костюмный трикотаж, микровельвет и вельвет, велюр. Для манжет, пояса и воротника - упругий плотный трикотаж в рубчик, кашкорсе, рибана.

## РАСКРОЙ

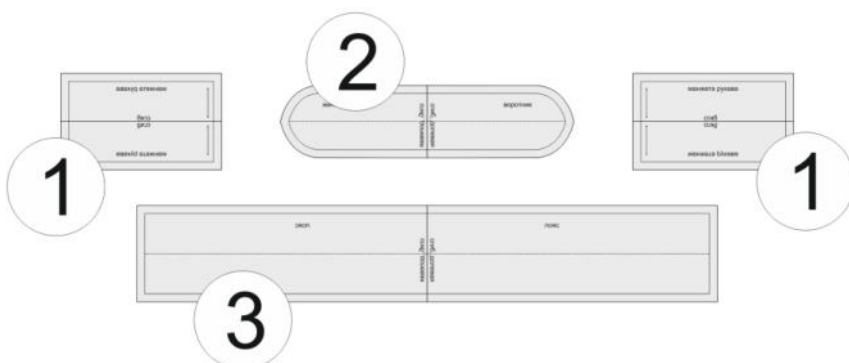
Вельвет:

1. Спинка – 1 дет. со сгибом,
2. Перед – 2 дет.,
3. Рукав – 2 дет.,
4. Подборт – 2 дет.,
5. Карман – 2 дет.,
6. Обтачка горловины спинки – 1 дет. со сгибом.



Кашкорсе:

1. Манжета рукава – 2 дет. со сгибом,
2. Воротник – 1 дет. со сгибом,
3. Пояс – 1 дет. со сгибом.



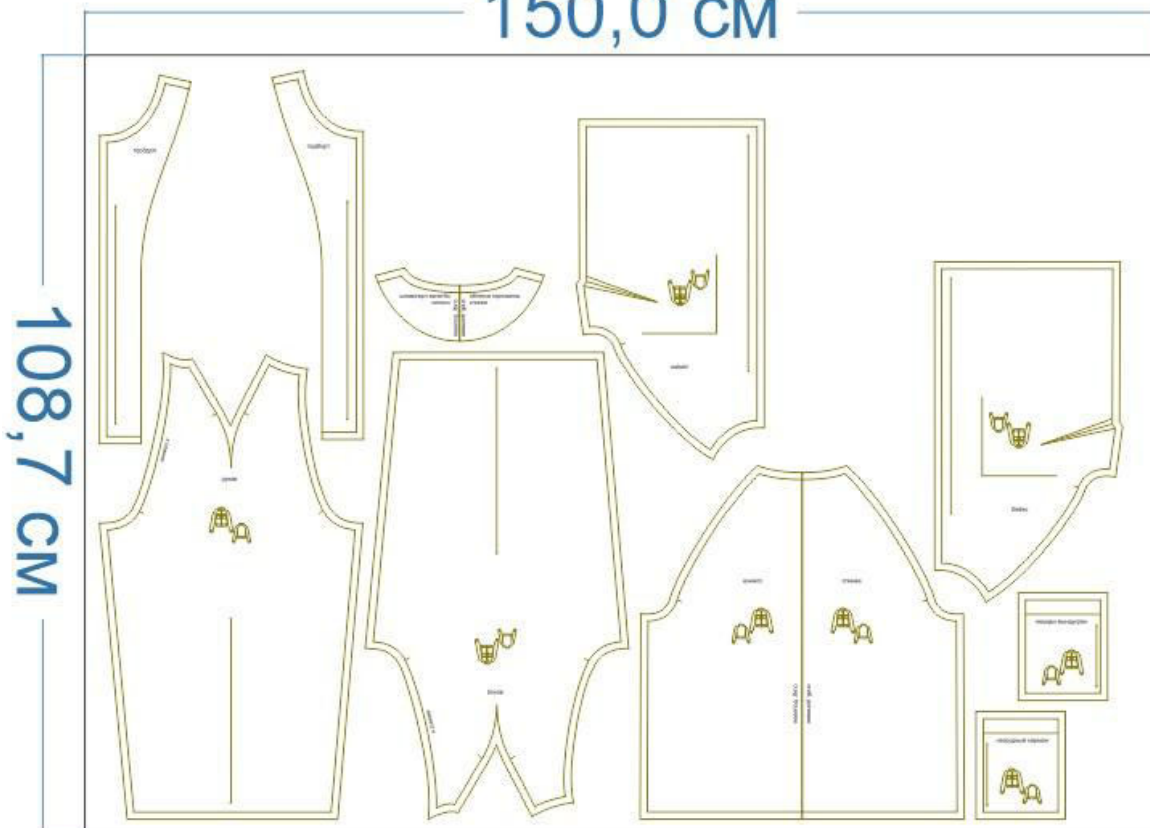
Клеевая прокладка:

- 1. Подборт – 2 дет.,
- 2. Обтачка горловины спинки – 1 дет. со сгибом.

размер 40 рост 168-174 см

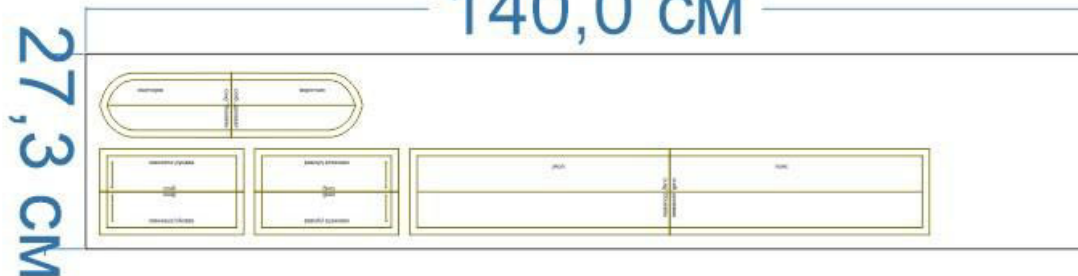
трикотажа 1

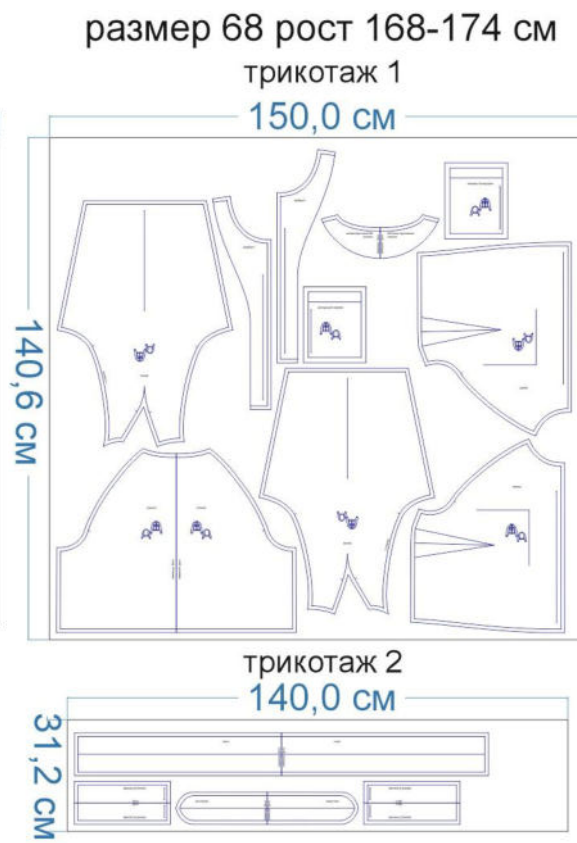
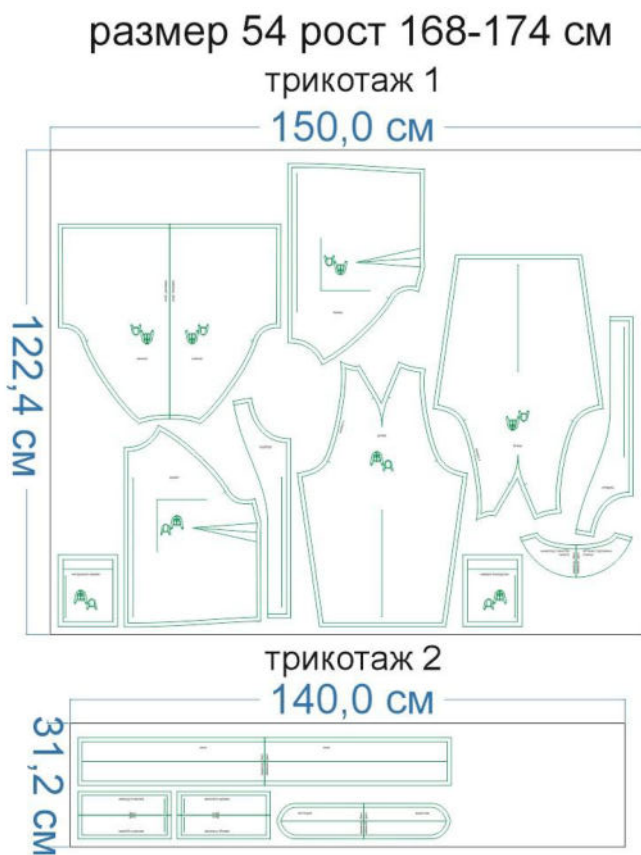
150,0 см



трикотажа 2

140,0 см








### Припуски на швы

Все детали изделия имеют необходимые припуски на швы.

## ОБОРУДОВАНИЕ И ИНСТРУМЕНТЫ

	Бытовая швейная машинка;
	Оверлок 3-ниточный;
	Утюг с паром или без, утюжильный стол или гладильная доска;
	Машинные иглы, соответствующие типу ткани, булавки для закалывания или маленькие зажимы;
	Ножницы для бумаги и ножницы для раскроя;
	Проутюжильник (сетка для ВТО или лоскут х/б ткани).

## ДОПОЛНИТЕЛЬНЫЕ МАТЕРИАЛЫ И ФУРНИТУРА

	Нитки для бытовой машины и оверлока;
	Дублерин;
	Разъемная застежка-молния.

## ТЕХНОЛОГИЧЕСКАЯ ПОСЛЕДОВАТЕЛЬНОСТЬ ОБРАБОТКИ

Перед началом работы продублируйте углы карманов на двух парных деталях накладных карманов.

1. Наметьте расположение карманов с лицевой стороны деталей переда.



2. Стачайте нагрудные вытачки на деталях переда, заутюжьте их вверх.



3. Заготовьте карманы. Для этого заутюжьте верхний срез кармана на 4 см в сторону изнанки, затем подогните припуск на половину ширины внутрь и снова приутюжьте. Застрочите верхний край кармана, приутюжьте. Обметайте боковые и нижний срезы кармана. Наметьте готовый вид кармана. Заутюжьте боковые и нижний припуски швов кармана по намелке.



4. Наметайте, настрочите карман на деталь переда. Настрочите закрепки в углах кармана. Приутюжьте.



5. Стачайте вытачки рукавов, припуски швов обметайте, заутюжьте в сторону спинки.



6. Втачайте рукава в проймы переда и спинки, припуски швов обметайте, заутюжьте в сторону рукавов.



7. Стачайте боковые срезы куртки и одновременно срезы рукавов, припуски швов обметайте, заутюжьте в сторону спинки.



8. Сложите воротник вдоль по длине, изнанкой внутрь. Слегка растягивая, вметайте, втачайте его в горловину куртки.



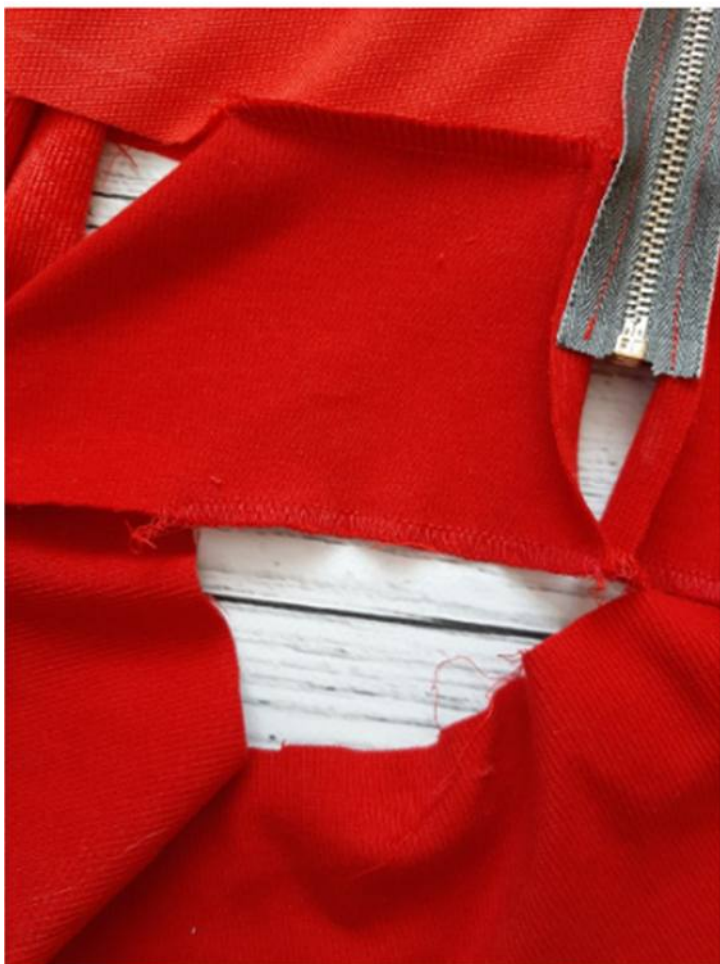
9. Притачайте один продольный срез пояса куртки к деталям переда на участке длиной 10 см от среза борта в сторону боковых срезов. Припуск шва заутюжьте вверх.



10. Вспомогательными строчками притачайте молнию к срезам борта и пояса куртки.



11. Обметайте участки пояса длиной 10 см, расположенные на другом продольном срезе пояса.



12. Стачайте обтачку горловины спинки и подборта по плечевым срезам, припуски швов разутюжьте. Одной строчкой обметайте нижний срез обтачки и внутренние срезы подбортов. Притачайте отлетной продольный срез пояса (обметанный) к нижним срезам подбортов, припуски швов заутюжьте вверх.



13. Наложите подборта и обтачку на изделие лицом к лицу, а нижние углы пояса сложите пополам, лицом внутрь. Совместите все срезы со срезами изделия, приметайте, притачайте. Припуски швов срежьте до ширины 7 мм, на закруглённых участках по горловине рассеките, не доходя до строчки 2 мм, а в верхних уголках бортов – срежьте наискосок, не доходя до строчки 2 мм.



14. Выверните, выправьте обтачку, подборта и пояс на лицевую сторону, выметайте, приутюжьте.



15. Слегка растягивая, приколите сложенный вдвое пояс к срезу низа куртки, притачайте, припуск шва обметайте, заутюжьте вверх.



16. Проложите отделочную строчку по бортам и горловине, приутюжьте.



17. Сложите манжеты рукавов пополам, лицом внутрь, стачайте по коротким срезам в кольцо. Припуски швов разутюжьте. Сложите манжеты вдоль пополам, изнанкой внутрь, слегка растягивая, приколите их по низу рукавов. Притачайте, припуск шва обметайте, заутюжьте вверх.



18. Ручными потайными стежками подшейте отлетные края обтачки горловины спинки к припускам плечевых швов.



19. Отутюжьте изделие в готовом виде.



Понравилась выкройка? Тогда ждём ваши ФОТО-ОТЗЫВЫ:



на нашем сайте: <https://shkatulka-sew.ru/pattern/vykroyka-kurtki-bomber-anna213/>



в соцсетях с хэштегом #Anna213 и #Анна213

