

ХЭШТЕГ ЭТОЙ ВЫКРОЙКИ В INSTAGRAM: #ANNA415

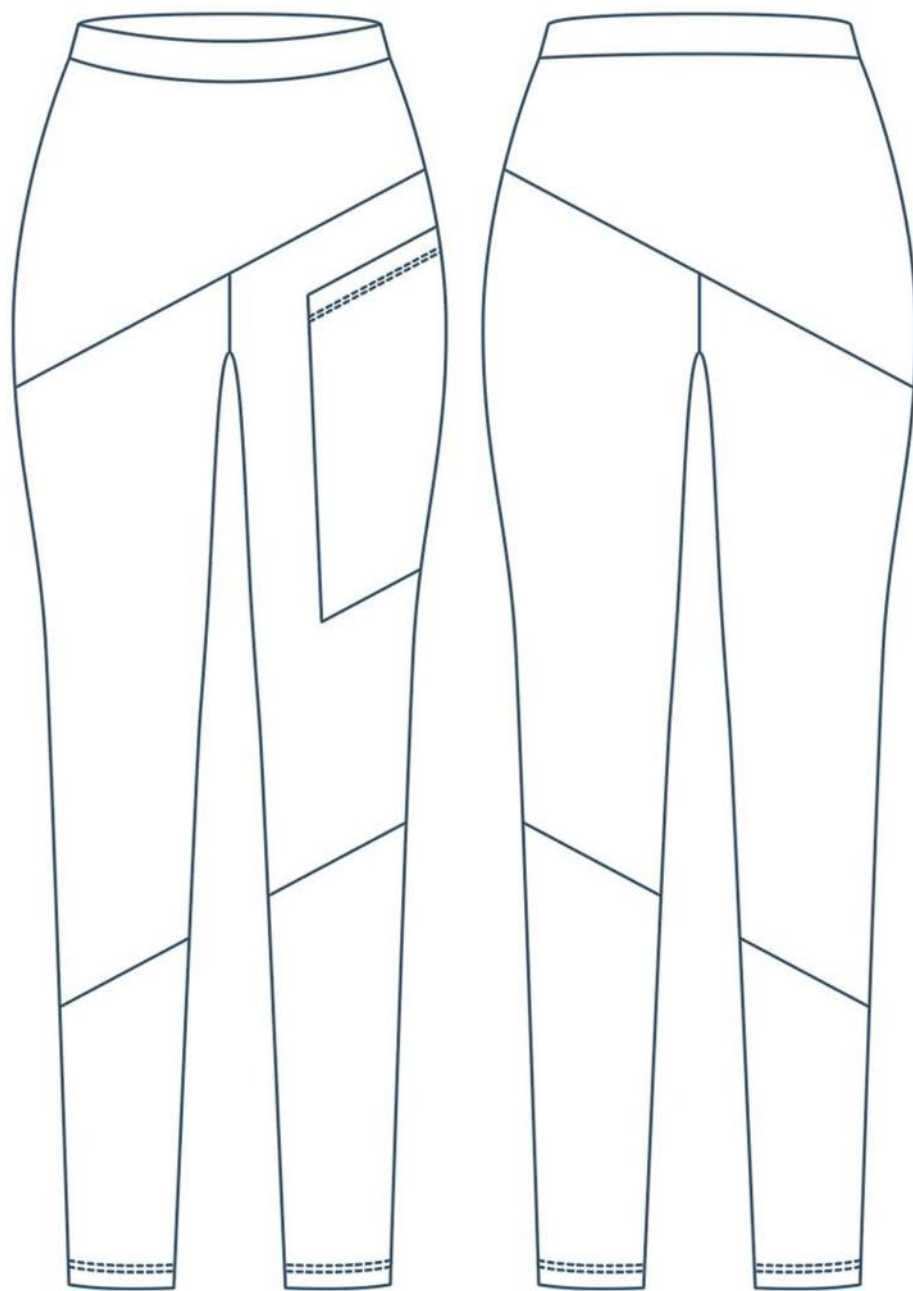


БРЮКИ
АННА415

СЛОЖНОСТЬ



TOPSEW.RU



БРЮКИ

АННА415

СЛОЖНОСТЬ



ПРИБАВКИ, ПРИПУСКИ И ОСНОВНЫЕ ИЗМЕРЕНИЯ В ВЫКРОЙКЕ

ВЕЛИЧИНЫ ПРИБАВОК НА ОСНОВНЫХ УЧАСТКАХ ИЗМЕРЕНИЙ

Прибавка к обхвату талии	10 см
Прибавка к обхвату бедер	0 см

ЗАМЕРЫ КЛЮЧЕВЫХ ПАРАМЕТРОВ

Ростовка	Длина изделия по боковому срезу за вычетом высоты пояса.
154-160 см	97,6-98,5 см
161-167 см	100,8-101,7 см
168-174 см	104-104,8 см
174-180 см	107,2-108 см



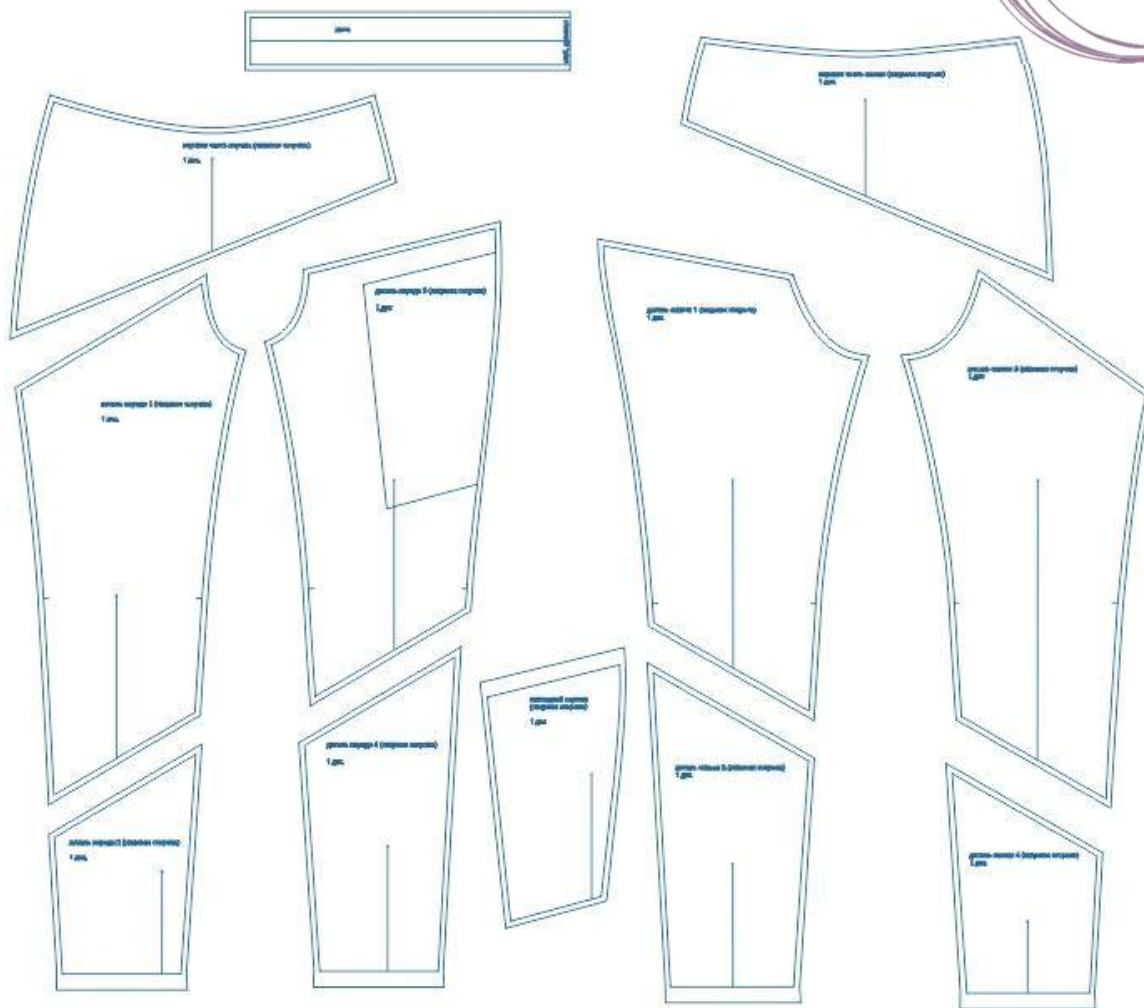
Перед раскроем вы можете скорректировать детали по длине и объему в зависимости от ваших пожеланий, а также свойств выбранного материала.

Припуски на швы включены в выкройку. Они обозначены пунктирной линией по контуру деталей

Внимание!

В зависимости от свойств выбранного материала вы можете увеличивать или уменьшать ширину припусков настолько, насколько посчитаете нужным.

СОСТАВ ВЫКРОЙКИ



СПЕЦИФИКАЦИЯ ДЕТАЛЕЙ КРОЯ

РАСХОД ТКАНИ

Расход посчитан для уже продекатированного трикотажа шириной 180 см без учета рисунка и направления возможного ворса. Перед покупкой трикотажа нужно учитывать процент усадки.

	размеры 40-54
Рост 154-180 см (все размеры)	0,85+0,65 м



РАСКРОЙ

Трикотаж, цв. 1:

1. Верхняя часть переда – 1 дет.,
2. Накладной карман – 1 дет.,
3. Верхняя часть спинки – 1 дет.,
4. Деталь переда 2 – 1 дет.,
5. Деталь переда 4 – 1 дет.,
6. Деталь спинки 2 – 1 дет.,
7. Деталь спинки 4 – 1 дет.,

Трикотаж, цв. 2:

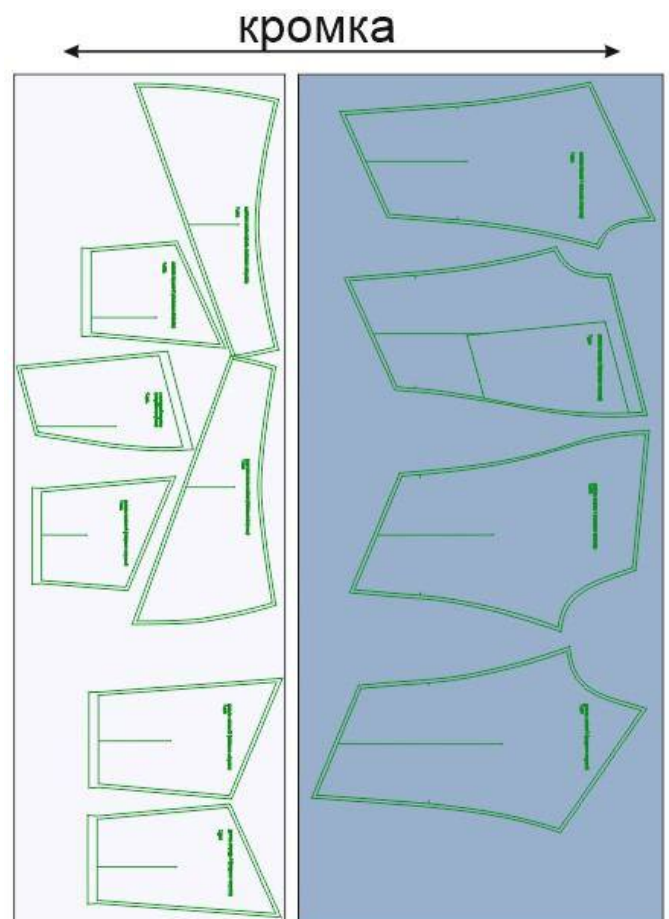
8. Деталь переда 1 – 1 дет.,
9. Деталь переда 3 – 1 дет.,
10. Деталь спинки 1 – 1 дет.,
11. Деталь спинки 3 – 1 дет.,

Рибана (кашкорсе):

12. Пояс – 1 дет. со сгибом.

Клеевая прокладка на трикотажной основе:

13. Долевик верхнего среза накладного кармана – 1 дет. (выкраивается в виде долевой полоски шириной 2 см и длиной, равной длине входа в карман).



Пример раскладки деталей изделия
из основного материала

НАМ ПОТРЕБУЕТСЯ



ОБОРУДОВАНИЕ И ИНСТРУМЕНТЫ



бытовая или промышленная швейная машина и стандартная лапка для неё;



4-ниточный оверлок. В случае, если нет оверлока, то срезы можно стачать на бытовой швейной машине мелкой строчкой "зиг-заг".



утюг с паром или без, утюжильный стол или гладильная доска;



ручная и машинные иглы, соответствующие типу ткани, булавки для закалывания или маленькие прищепки.



ножницы для бумаги и ножницы для раскроя.

Материалы



Средней плотности, пластичные, гигроскопичные, мягкие, хорошо растяжимые. Пример: футер 2-нитка, милано, замша, велюр, джерси.

ДОПОЛНИТЕЛЬНЫЕ МАТЕРИАЛЫ И ФУРНИТУРА



нитки для бытовой машины и для оверлока,



эластичная тесьма в пояс.

ТЕХНОЛОГИЧЕСКАЯ ПОСЛЕДОВАТЕЛЬНОСТЬ ОБРАБОТКИ

Перед началом работы продублируйте углы карманов на двух парных деталях накладных карманов.

1. Продублируйте верхний срез накладного кармана с помощью долевики, расположив его с изнанки детали.
2. Обметайте и заутюжьте верхний срез кармана в сторону изнанки на 2 см.
3. Отверните верхний край кармана на лицевую сторону кармана и обтачайте обычной строчкой по правому боковому уголку швом шириной 1 см.
4. Не выворачивая угла, обметайте деталь кармана по правому боковому и нижнему срезам.
5. Выверните, выправьте уголок кармана, приутюжьте его, одновременно заутюжьте правый боковой и нижний срезы кармана на 1 см в сторону изнанки.
6. Застрочите верхний край кармана. Приутюжьте.
7. Наложите карман на деталь переда 3 по разметке, уравняйте по боковым срезам, наматайте, настройте обычной строчкой, в т.ч., вспомогательной строчкой по боковому срезу вставки брюк. Нитки намётки удалите. Настрочите закрепки в уступах кармана. Приутюжьте карман с изнанки.
8. Притачайте детали переда 1 и 3 к нижним частям переда (деталям 2 и 4) соответственно, швы заутюжьте на вставки.
9. Стачайте шов сидения переда, заутюжьте.
10. Притачайте нижнюю часть переда брюк к их верхней части, шов заутюжьте вверх.
11. Притачайте детали спинки 1 и 3 к нижним частям спинки (деталям 2 и 4) соответственно, швы заутюжьте на вставки.
12. Стачайте шов сидения спинки брюк, заутюжьте.
13. Притачайте нижнюю часть спинки брюк к их верхней части, шов заутюжьте вверх.
14. Стачайте боковые срезы брюк, заутюжьте их на спинку.
15. Стачайте одновременно шаговые срезы на правой и левой половинках брюк, заутюжьте их на спинку.
16. Стачивающей строчкой сшейте пояс в кольцо, сложив его короткими сторонами вместе, лицом к лицу. Припуски швов разутюжьте.
17. Сложите пояс пополам по длине, изнанкой внутрь, сколите оба открытых среза булавками.
18. Приколите пояс булавками по верху брюк. Притачайте на оверлоке, удаляя булавки по ходу работы.
19. Припуск шва заутюжьте вниз.
20. Обметайте нижние срезы брюк, заутюжьте их на 2 см в сторону изнанки и подшейте возле обметочной строчки. Приутюжьте.