

ХЭШТЕГ ЭТОЙ ВЫКРОЙКИ В INSTAGRAM: #MARINA310

TOP  
SEW  
PUSH

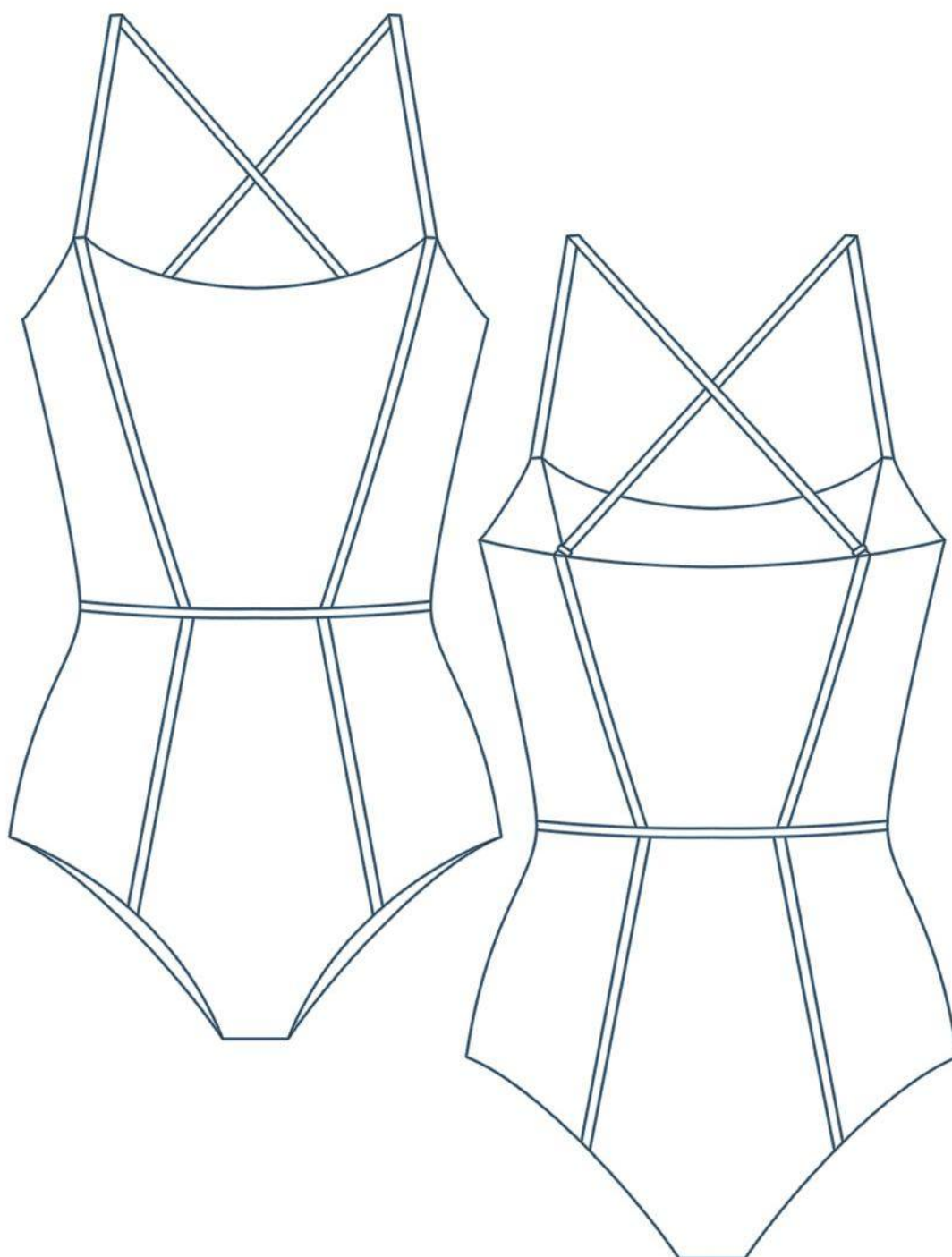


КУПАЛЬНИК  
МАРИНА310

СЛОЖНОСТЬ



TOPSEW.RU



КУПАЛЬНИК  
**МАРИНА310**

СЛОЖНОСТЬ



## ПРИБАВКИ, ПРИПУСКИ И ОСНОВНЫЕ ИЗМЕРЕНИЯ В ВЫКРОЙКЕ

## ВЕЛИЧИНЫ ПРИБАВОК НА ОСНОВНЫХ УЧАСТКАХ ИЗМЕРЕНИЙ

Прибавка к обхвату груди	минус 14,6 - минус 12,6 см
Прибавка к обхвату талии	минус 10,6 - минус 10,4 см

## ЗАМЕРЫ КЛЮЧЕВЫХ ПАРАМЕТРОВ

отсутствуют



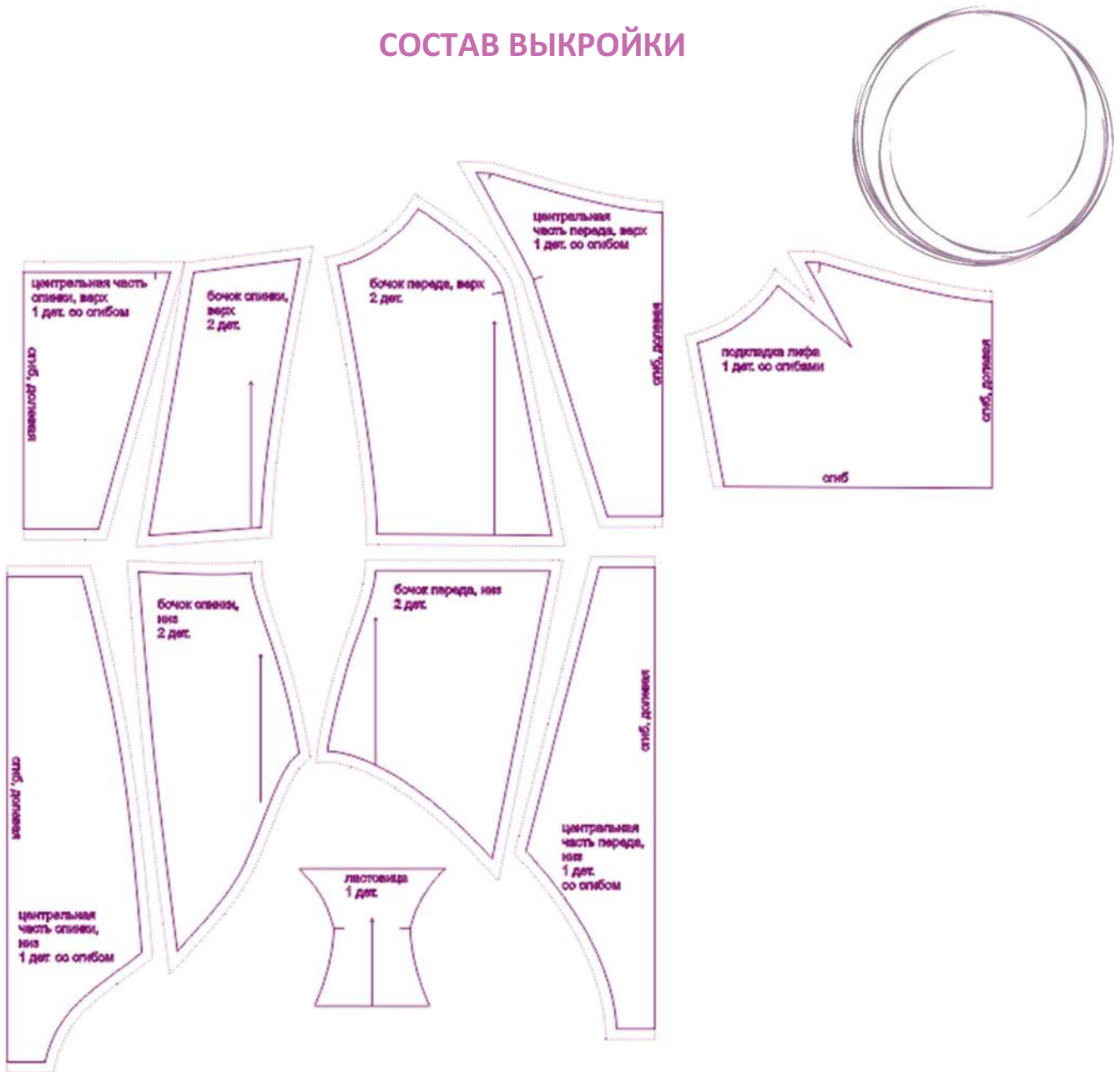
Перед раскроем вы можете скорректировать детали по длине и объему в зависимости от ваших пожеланий, а также свойств выбранного материала.

Припуски на швы включены в выкройку. Они обозначены пунктирной линией по контуру деталей

**Внимание!**

В зависимости от свойств выбранного материала вы можете увеличивать или уменьшать ширину припусков настолько, насколько посчитаете нужным.

СОСТАВ ВЫКРОЙКИ



## СПЕЦИФИКАЦИЯ ДЕТАЛЕЙ КРОЯ

## РАСХОД ТКАНИ

Расход посчитан для уже продекатированной ткани шириной 140-150 см без учета рисунка.

	размеры 40-54
Рост 154-160 см	0,65 м
Рост 161-167 см	0,7 м
Рост 168-174 см	0,8 м
Рост 175-180 см	0,85 м



## РАСКРОЙ

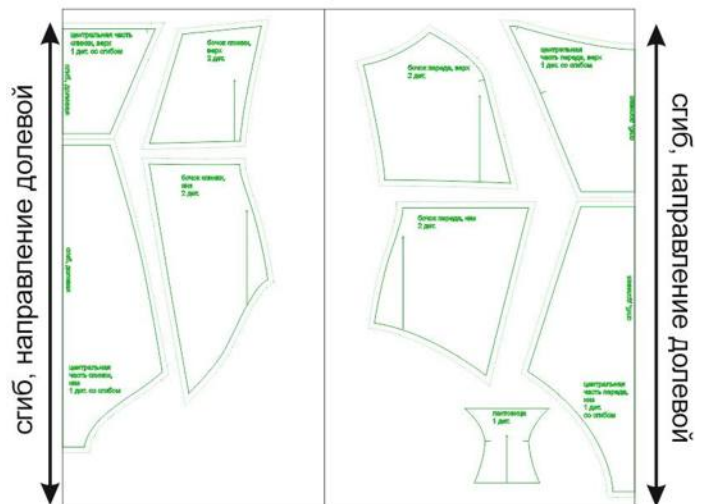
Основной материал:

1. Центральная часть переда, верх – 1 дет. со сгибом,
2. Бочок переда, верх – 2 дет.,
3. Центральная часть переда, низ – 1 дет. со сгибом,
4. Бочок переда, низ – 2 дет.,
5. Центральная часть спинки, верх – 1 дет. со сгибом,
6. Бочок спинки, верх – 2 дет.,
7. Центральная часть спинки, низ, - 1 дет. со сгибом,
8. Бочок спинки, низ – 2 дет.

Подкладка:

1. Подкладка лифа – 1 дет. со сгибами.
2. Ластовица – 1 дет.

Отделочный материал: готовая трикотажная бейка.



Пример раскладки деталей изделия из основного материала

## НАМ ПОТРЕБУЕТСЯ



## ОБОРУДОВАНИЕ И ИНСТРУМЕНТЫ



бытовая или промышленная швейная машина и стандартная лапка для неё;



4-ниточный оверлок. В случае, если нет оверлока, то срезы можно обработать на бытовой швейной машине строчкой "зиг-заг".



утюг с паром или без, утюжильный стол или гладильная доска;



ручная и машинные иглы, соответствующие типу ткани, булавки для закалывания или маленькие прищепки.



ножницы для бумаги и ножницы для раскроя.

## Материалы



Высокоэластичные синтетические ткани, хорошо растягивающиеся во всех направлениях.

Пример: лайкра, бифлекс, микрофибра для купальников.

## ДОПОЛНИТЕЛЬНЫЕ МАТЕРИАЛЫ И ФУРНИТУРА



трикотажная бейка для отделки и бретелей;



подкладочная ткань, соответствующая типу ткани (подойдет биэластичная подкладочная сетка);



нити для бытовой машины и для оверлока;



вставные чашки для купальников (по желанию);



регулирующие колечки для бретелей.

ТЕХНОЛОГИЧЕСКАЯ ПОСЛЕДОВАТЕЛЬНОСТЬ ОБРАБОТКИ

Сколите детали верха и низа изделия между собой булавками.



Стачайте рельефы изделия на оверлоке. Приутюжьте.



Аналогичным образом стачайте верх и низ деталей переда и спинки по срезам талии.  
Стачайте вытачки на подкладке, приутюжьте. Деталь подкладки заутюжьте пополам, изнанкой внутрь.



На одном из слоёв подкладки вырежьте отверстия под вход для чашек.





Окантуйте их трикотажной лентой.



Наметьте середину подкладки. По намеченной линии проложите прямую строчку.

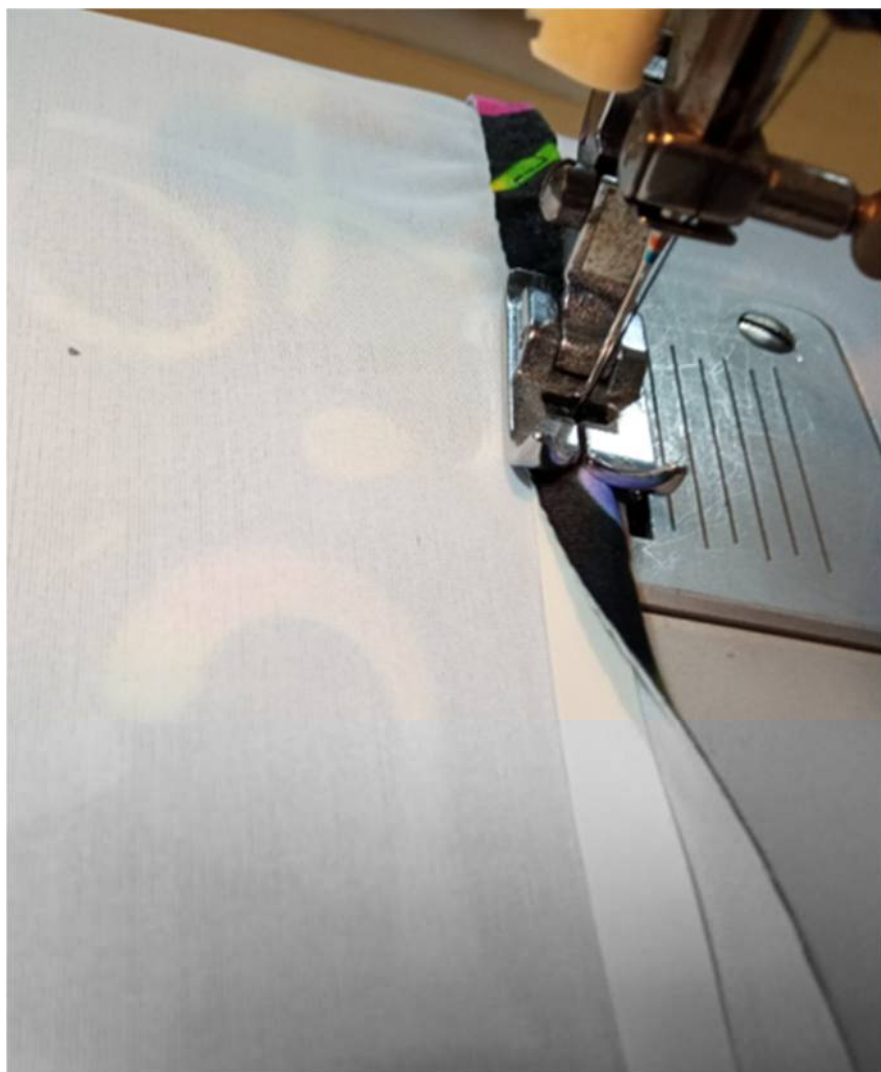


Приколите подкладку к изнаночной стороне изделия, основывите.

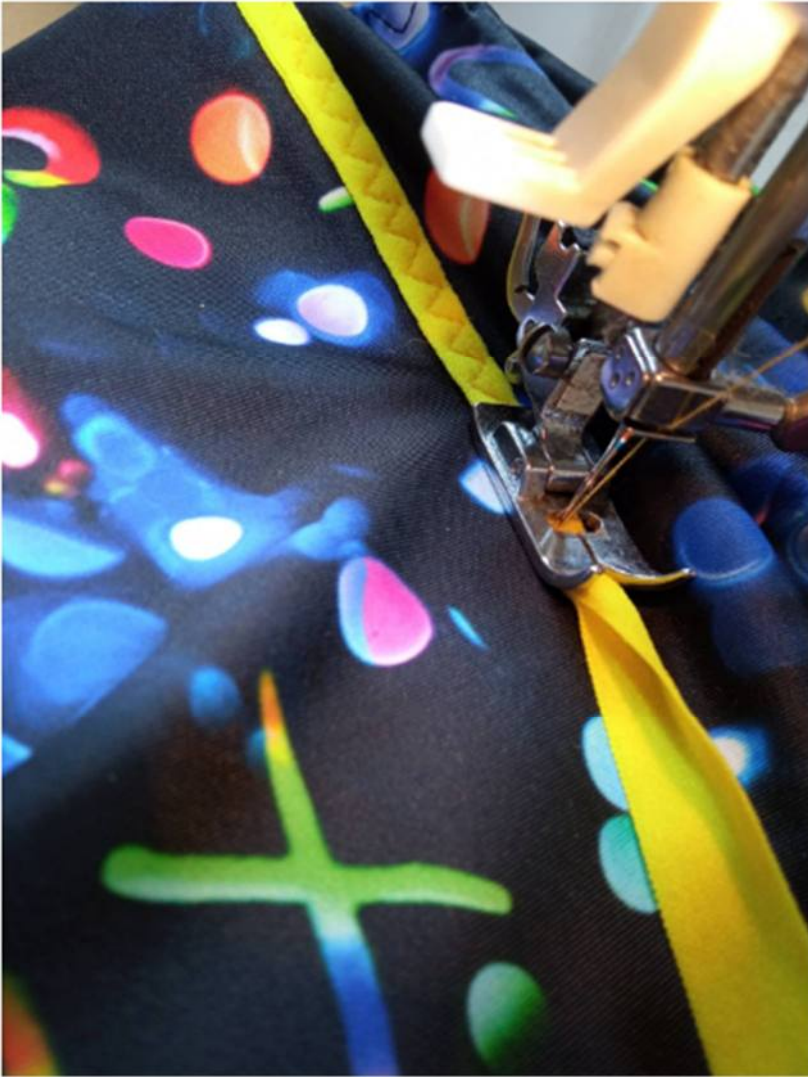


Отложите подкладку в сторону.

Обработайте верхний срез спинки латексной лентой в растяжку.



Настрочите отделочную трикотажную бейку по лицевой стороне деталей изделия поверх рельефных и талиевых швов.



Концы отделки должны быть выведены на несколько см выше верхнего края спинки - этот запас длины потребуется для фиксации колец под бретели.



Наложите подкладку на лицевую часть переда.



Между верхом и подкладкой вложите бретели из трикотажной бейки, совместив их с отделкой по рельефам.



В области бретелей проложите прямую машинную строчку для прочности узла.



Стачайте верх переда купальника и подкладку трикотажной строчкой. Припуск шва в области бретелей аккуратно высеките, не доходя 2 мм до строчки.



Выверните, выправьте подкладку на изнанку переда. Шов обтачивания выметайте, приутюжьте.



Закрепите кольца и концы трикотажной бейки по верху спинки при помощи закрепок частым зигзагом.





Сколите боковые и нижний срезы купальника.



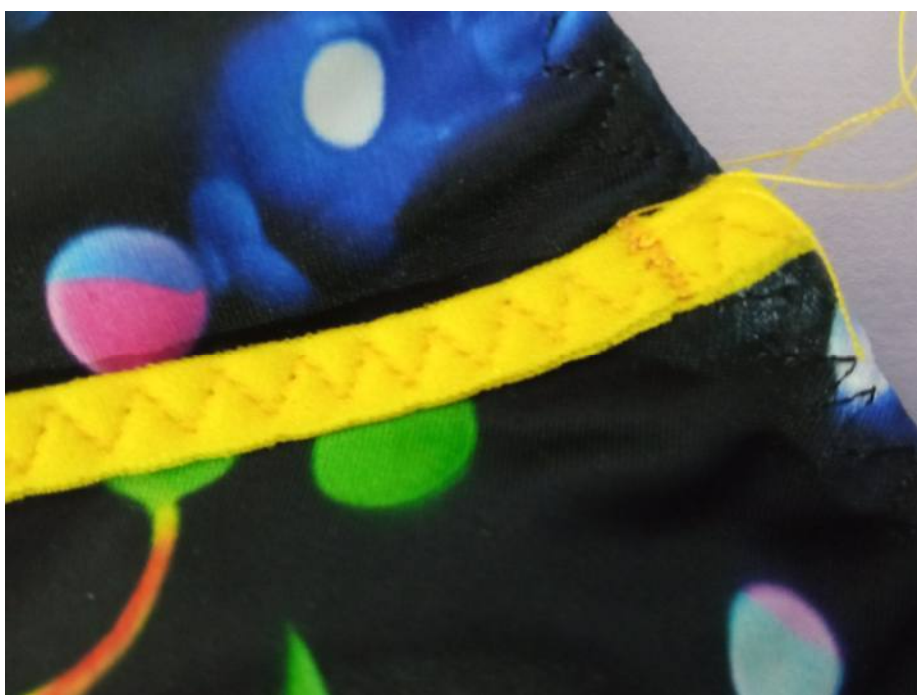
Стачайте их на оверлоке. Швы приутюжьте.



Вставьте регуляторы в бретели.



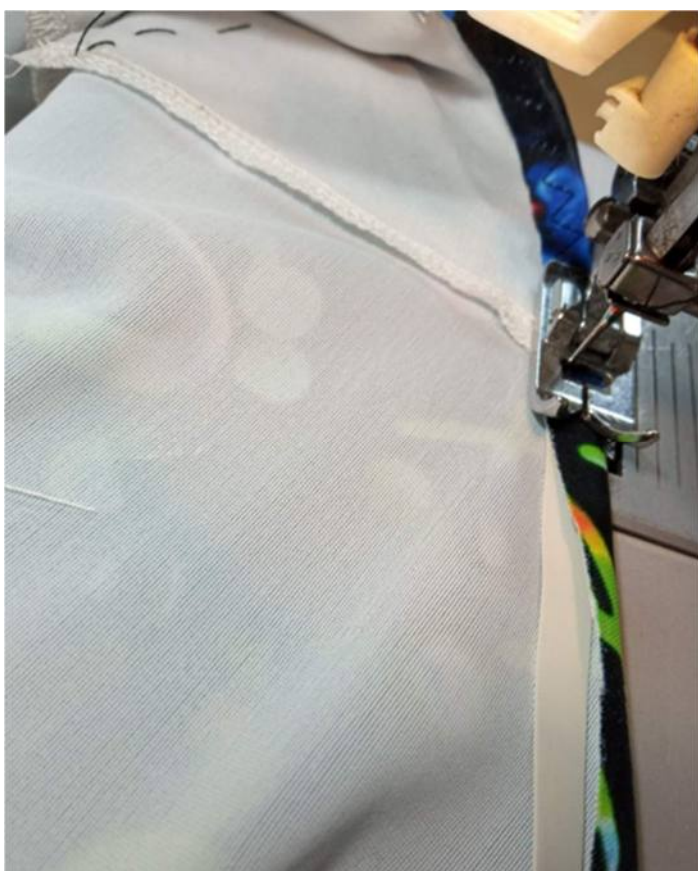
Поставьте закрепки по концам бретелей.



Приметайте ластовицу к нижней части купальника.



Обработайте срезы вырезов для ног латексной лентой в растяжку сложным или мелким зиг-загом.





Вставьте готовые чашки в купальник.

Купальник готов.