

ХЭШТЕГ ЭТОЙ ВЫКРОЙКИ В INSTAGRAM: #MARINA308

TOP  
SEW  
RU

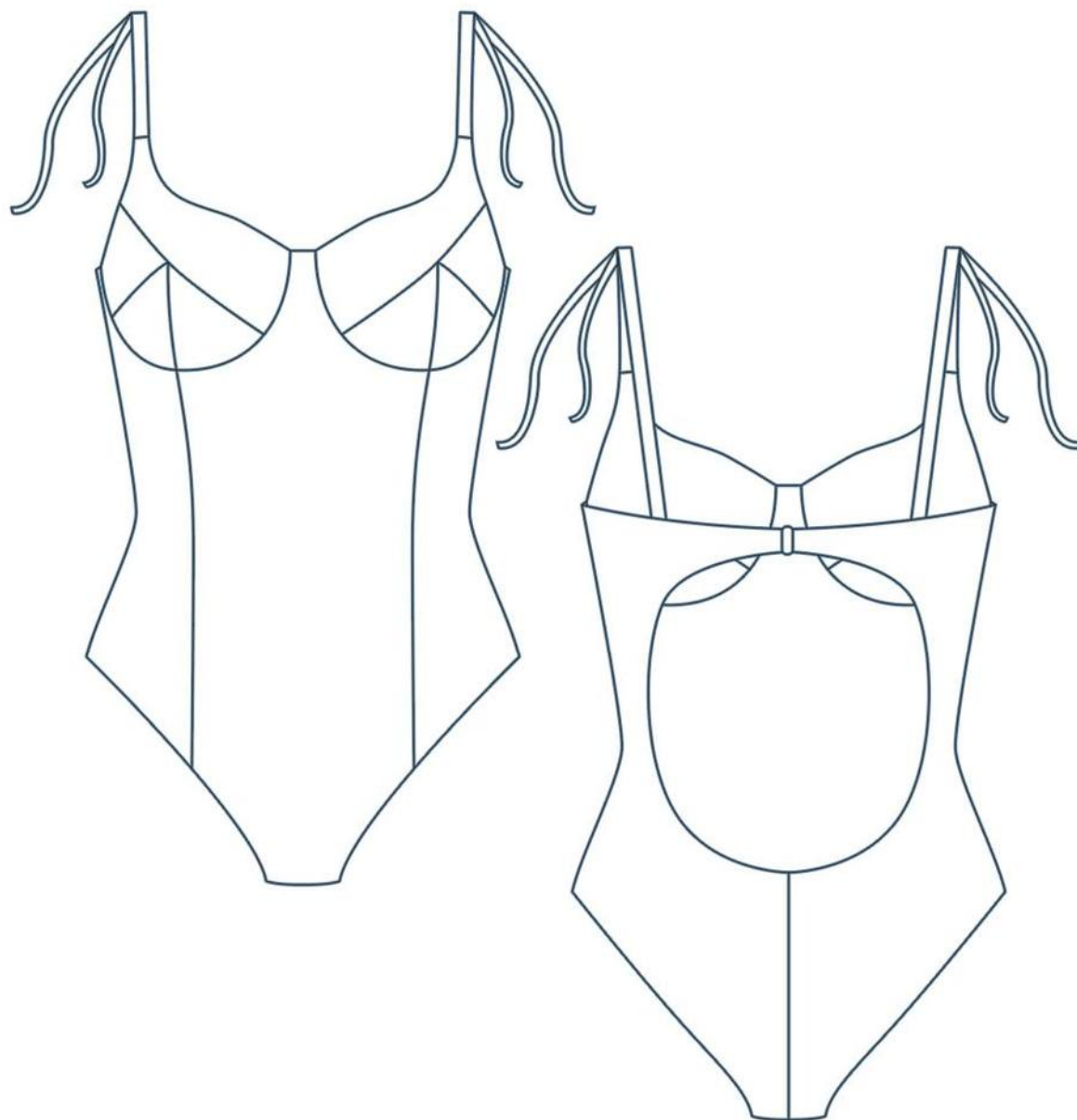


КУПАЛЬНИК  
МАРИНА308

СЛОЖНОСТЬ



TOPSEW.RU

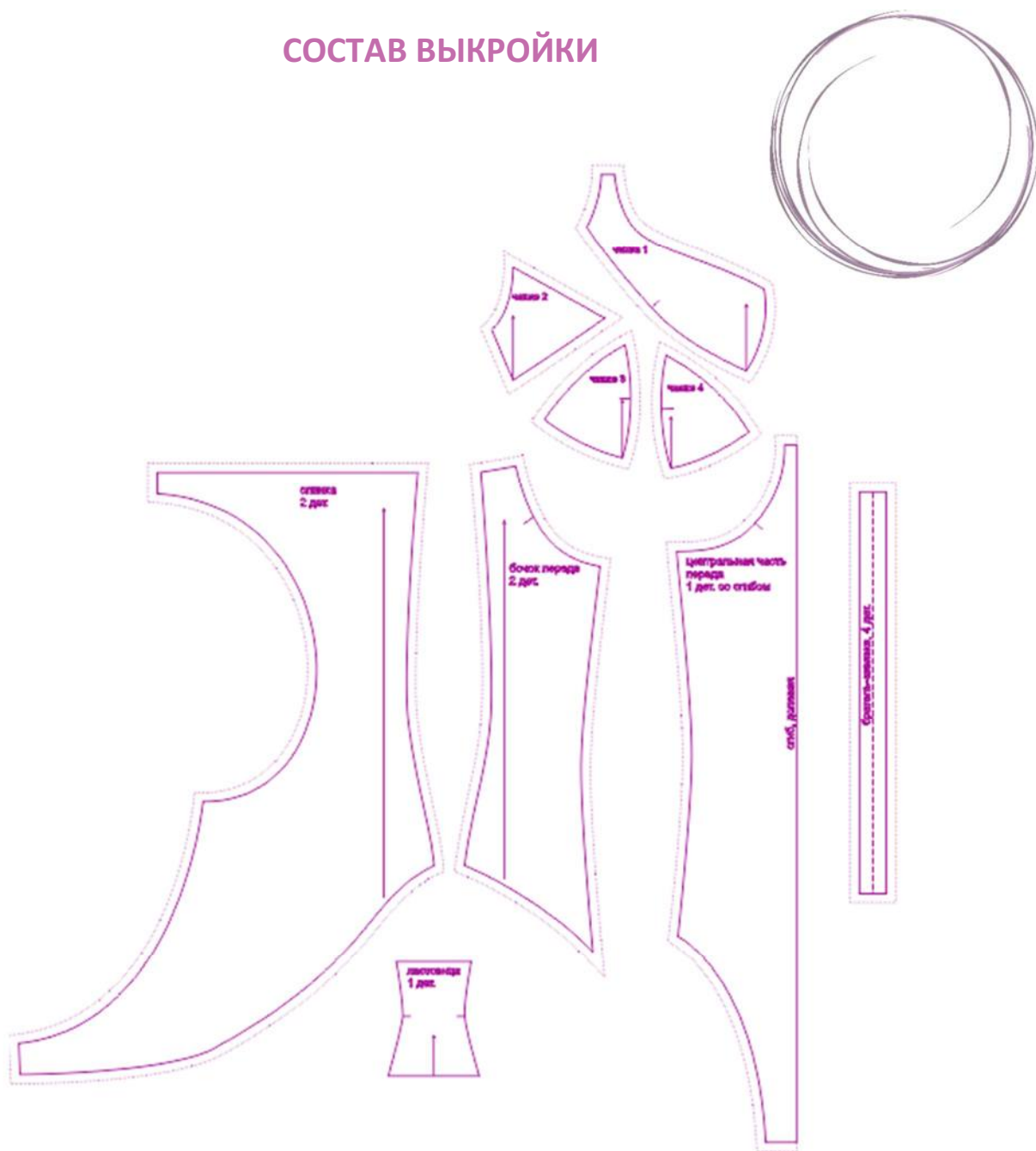


КУПАЛЬНИК  
**МАРИНА308**

СЛОЖНОСТЬ



СОСТАВ ВЫКРОЙКИ



## СПЕЦИФИКАЦИЯ ДЕТАЛЕЙ КРОЯ

## РАСХОД ТКАНИ

Расход посчитан для уже продекатированной ткани шириной 140-150 см без учета рисунка.

	размеры 40-54
Рост 154-160 см	0,6 м
Рост 161-167 см	0,63 м
Рост 168-174 см	0,65 м
Рост 175-180 см	0,7 м



## РАСКРОЙ

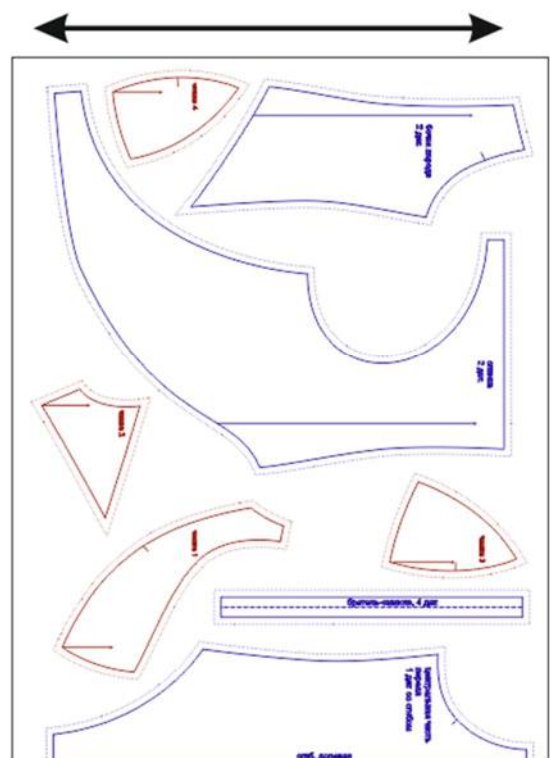
Основной материал:

1. Центральная часть переда – 1 дет. со сгибом,
2. Боковая часть переда – 2 дет.,
3. Чашка 1 – 2 дет.,
4. Чашка 2 – 2 дет.,
5. Чашка 3 – 2 дет.,
6. Чашка 4 – 2 дет.,
7. Боковая часть спинки и нижняя центральная часть спинки – 2 дет.,
8. Бретель – 4 дет.,

Подкладка:

9. Чашка 1 – 2 дет.,
10. Чашка 2 – 2 дет.,
11. Чашка 3 – 2 дет.,
12. Чашка 4 – 2 дет.,
13. Ластовица – 1 дет.,
14. Подкладка моста переда – 1 дет.,  
выкраивается по детали переда (см. далее в технологии)

сгиб ткани, кромка



Пример раскладки деталей изделия  
из основного материала

## НАМ ПОТРЕБУЕТСЯ



## ОБОРУДОВАНИЕ И ИНСТРУМЕНТЫ



бытовая или промышленная швейная машина и стандартная лапка для неё;



4-ниточный оверлок. В случае, если нет оверлока, то срезы можно обработать на бытовой швейной машине строчкой "зиг-заг".



утюг с паром или без, утюжильный стол или гладильная доска;



ручная и машинные иглы, соответствующие типу ткани, булавки для закалывания или маленькие прищепки.



ножницы для бумаги и ножницы для раскроя.

## Материалы



Высокоэластичные синтетические ткани, хорошо растягивающиеся во всех направлениях.

Пример: лайкра, бифлекс, микрофибра для купальников.

## ДОПОЛНИТЕЛЬНЫЕ МАТЕРИАЛЫ И ФУРНИТУРА



подкладочная ткань, соответствующая типу ткани (для чашек и ластовицы);



нитки для бытовой машины и для оверлока;



вставные чашки для купальников (по желанию);



латексная лента для обработки срезов;



застежка для купальников и косточки для бюстгалтера.

## ТЕХНОЛОГИЧЕСКАЯ ПОСЛЕДОВАТЕЛЬНОСТЬ ОБРАБОТКИ

Стачайте детали чашки №№ 2, 3 и 4 на оверлоке, не доходя до угла вверху на 5-10 мм.



Доведите швы прямыми строчками до угла. Припуски швов разутюжьте в стороны от центра.



Притачайте чашку № 1, припуск шва заутюжьте вверх.



Стачайте рельефы переда, боковые срезы и нижние средние срезы спинки, приутюжьте. Заготовьте ляжки.





Заготовьте подкладку чашки. Наложите её на чашку из основной ткани, лицом к лицу, уравняйте и сколите по верхним срезам и срезам проймы, стачайте. Внимание: вставьте лямку между верхом и подкладкой. Мы решили заменить подкладку чашек: вместо 4 деталей выкроили 2 большие детали с нахлестом в 2 см по центру. Это нужно для того, чтобы можно было вставлять съемные чашечки из поролона. Кроить подкладку чашек в этом случае можно грубым кроем, т.к. ткань биэластичная и не будет стачиваться по центру.



Выверните, выправьте чашку на лицевую сторону, выутюжьте по обтачанным краям, фиксируя переходный кант из верха в сторону подкладки. Аккуратно выложите подкладку внутри чашки, закрепляя булавками по нижнему срезу. Излишки подкладки срежьте вровень с верхом.



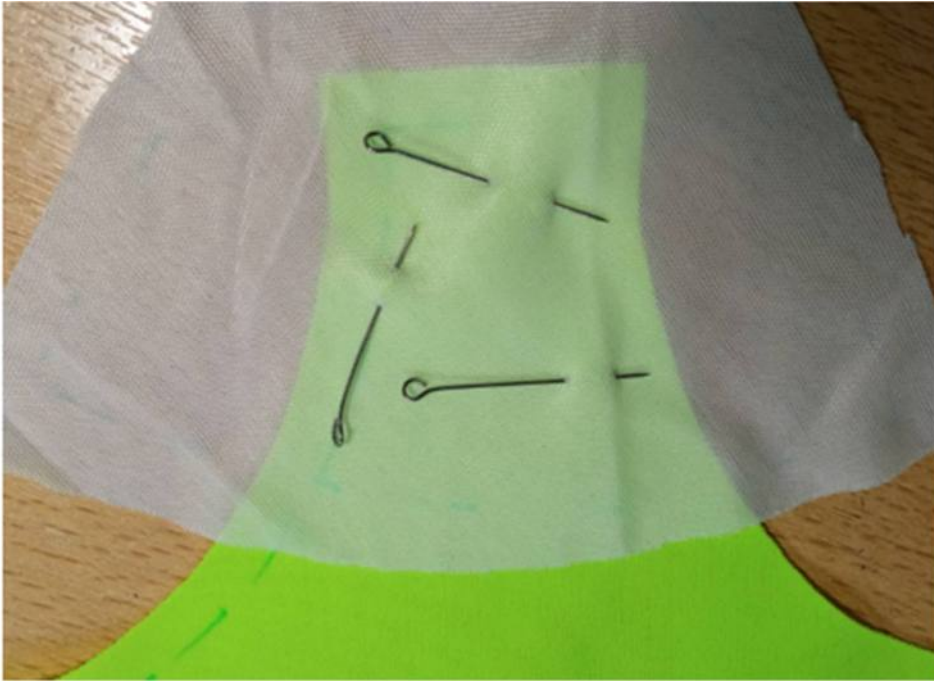
Вспомогательной строчкой скрепите подкладку и верх чашки по нижним срезам.



Обработайте верхние срезы и вырез спинки купальника при помощи силиконовой ленты. На вырезе-окошке ленту нужно растягивать сильнее, чтобы посадка была более прилегающей. Пришейте лямки на спинке.



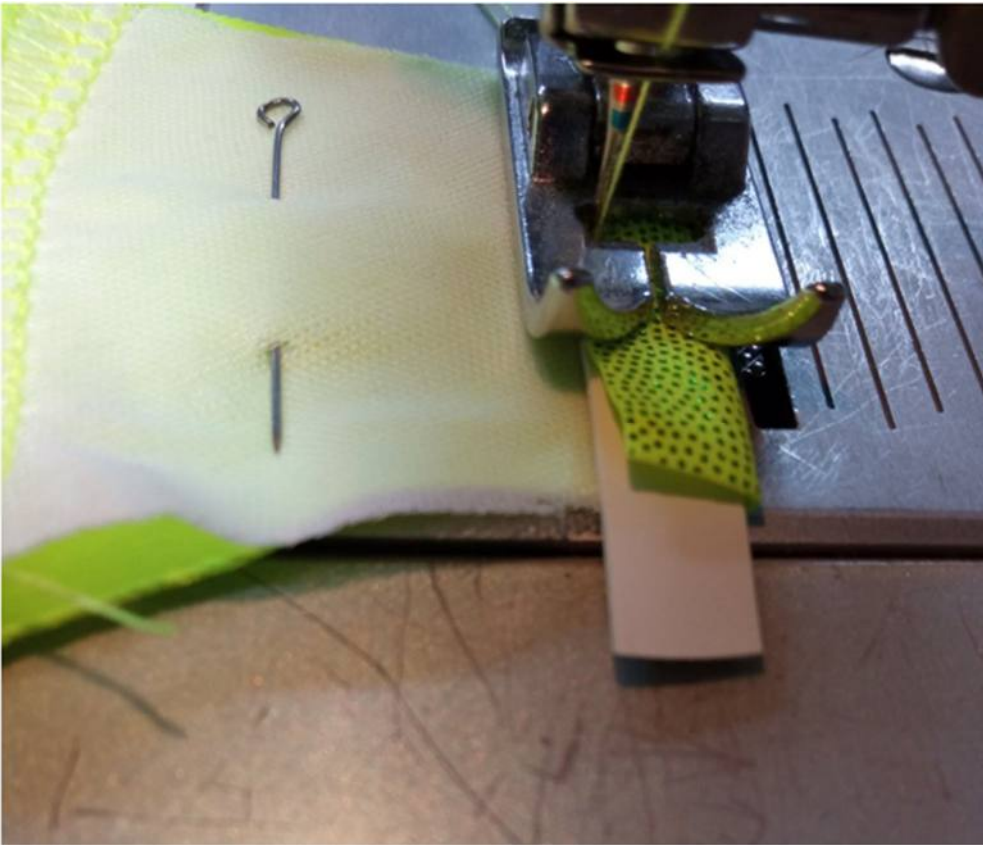
Из лоскута подкладочной нерастяжимой ткани выкроите «мост», укрепляющий центральную часть выреза переда. Эта деталь необходима для усиления каркасной основы и предотвращения травмирования грудных желез при эксплуатации купальника.



Оснорвите (вырежьте по контуру). Обметайте нижний срез моста.



Застрочите верхний срез моста переда, вкладывая в шов латексную ленту.



Приметайте или приколите чашки к купальнику, совмещая швы на чашках с рельефами переда, притачайте прямой строчкой.



Сверху строчка в строчку притачайте тоннельную ленту, оставляя небольшие свободные «хвостики» на концах ленты.



Настрочите вторую сторону ленты.



Вставьте косточки в тоннельную ленту, поставьте зигзагообразные закрепки, сами концы ленты подверните и подшейте вручную с изнанки изделия.







Стачайте нижние срезы переда и спинки.

Обметайте передний и задний срезы ластовицы купальника.

Осноруйте вырезы для ног.

Приметайте ластовицу.





Обработайте вырезы для ног с помощью силиконовой ленты.



Обработайте застёжку в верхней части спинки.



Обработайте концы бретелей мелким зиг-загом. Через незашитые центральные срезы подкладки вставьте готовые поролоновые чашки.



Купальник готов!