

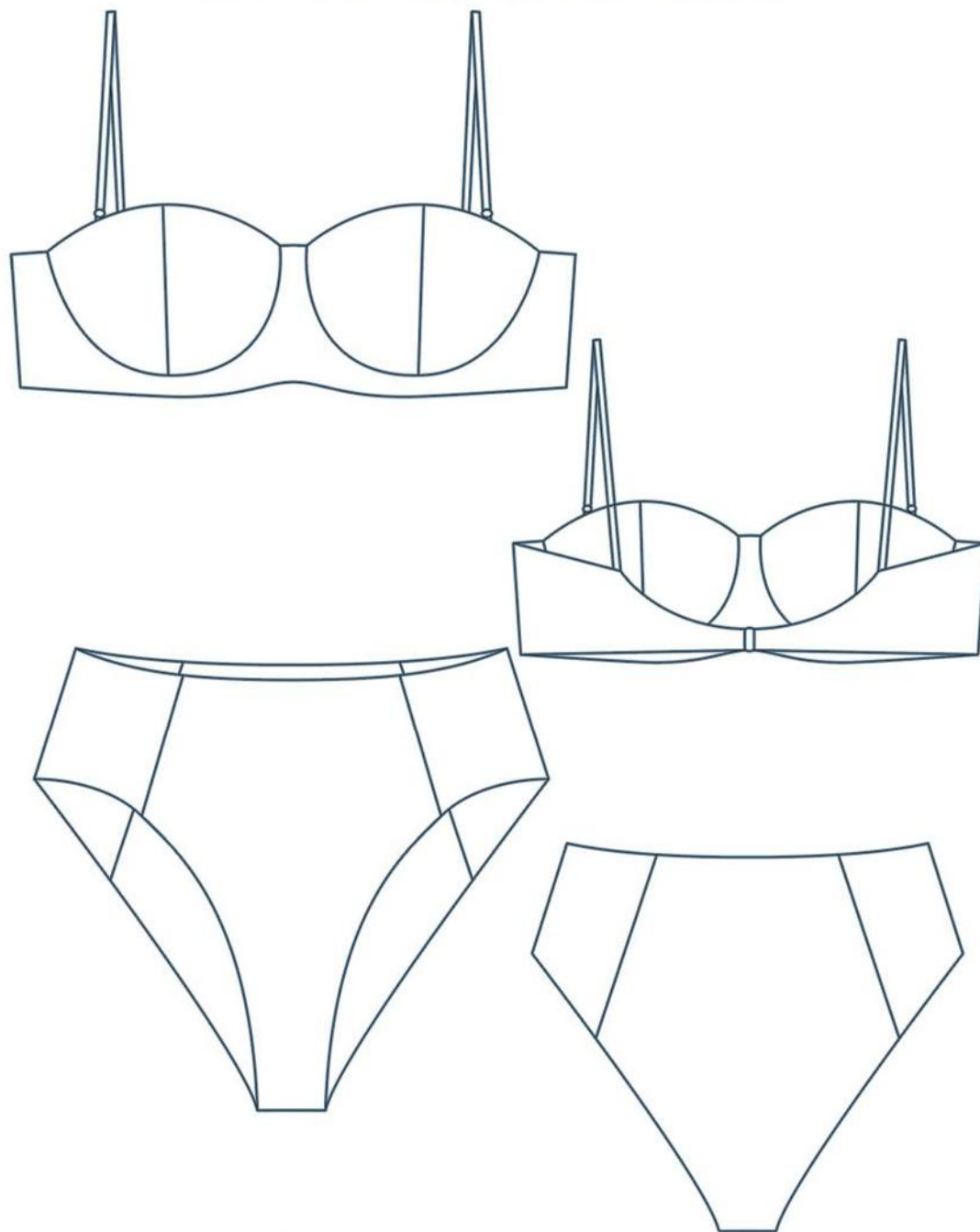
ХЭШТЕГ ЭТОЙ ВЫКРОЙКИ В INSTAGRAM: #MARINA313

TOP
SEW
PWS



КУПАЛЬНИК
МАРИНА313
СЛОЖНОСТЬ
◆◆◆◆◆

TOPSEW.RU



КУПАЛЬНИК
МАРИНА 313

СЛОЖНОСТЬ



ТАБЛИЦА РАЗМЕРОВ БЮСТГАЛТЕРОВ

Размер	чашка	65	70	75	80	85	90
Обхват под грудью, см		63-67	68-72	73-77	78-82	83-87	88-92
Обхват груди, см	A	77-79	82-84	87-89	92-94	97-99	102-104
	B	79-81	84-86	89-91	94-96	99-101	104-106
	C	81-83	86-88	91-93	96-98	101-103	106-108
	D	83-85	88-90	93-95	98-100	103-105	108-110

Состав комплекта лекал для каждой пары бюстгалтер+трусы

размер бюстгалтера	65 A,B,C,D	70 A,B,C,D	75 A,B,C,D	80 A,B,C,D	85 A,B,C,D	90 A,B,C,D
размер трусов	XXS	XS	S	M	L	XL
обхват бедер, см	86	92	96	100	104	108



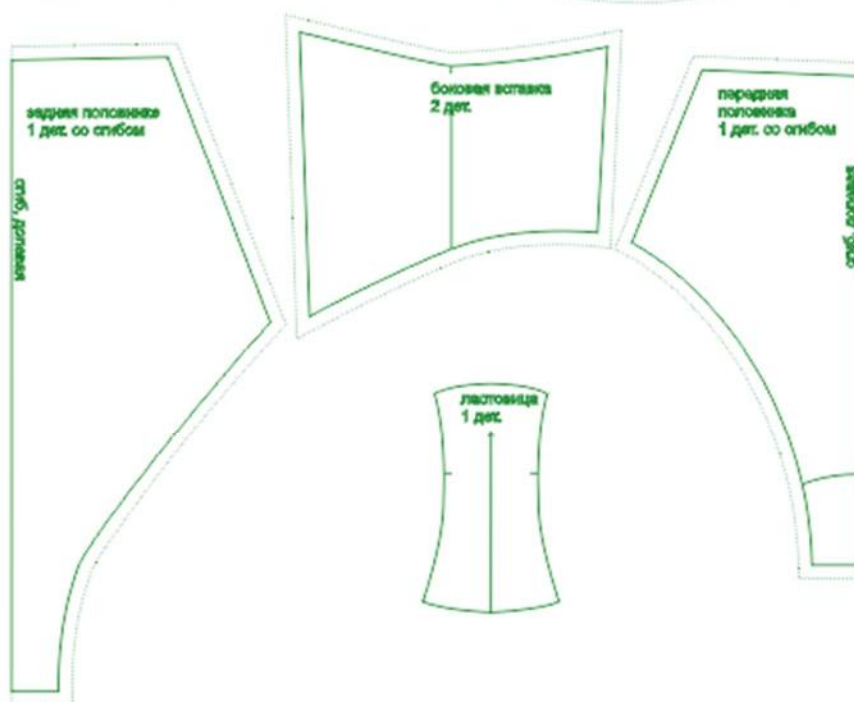
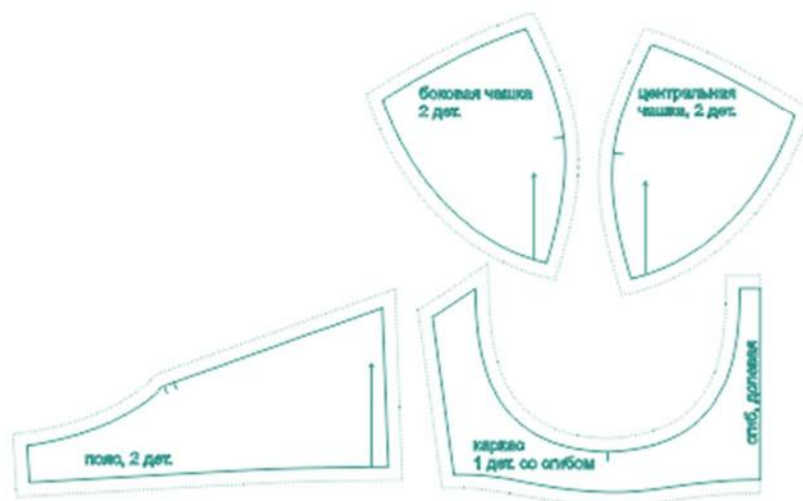
Перед раскроем вы можете скорректировать детали по длине и объему в зависимости от ваших пожеланий, а также свойств выбранного материала.

Припуски на швы включены в выкройку. Они обозначены пунктирной линией по контуру деталей

Внимание!

В зависимости от свойств выбранного материала вы можете увеличивать или уменьшать ширину припусков настолько, насколько посчитаете нужным.

СОСТАВ ВЫКРОЙКИ



СПЕЦИФИКАЦИЯ ДЕТАЛЕЙ КРОЯ

РАСХОД ТКАНИ

Расход посчитан для уже продекатированной ткани шириной 140-150 см без учета рисунка.

размеры 65A-90D (из ткани одного цвета)
0,4 м



РАСКРОЙ

Основной материал, цв. 1:

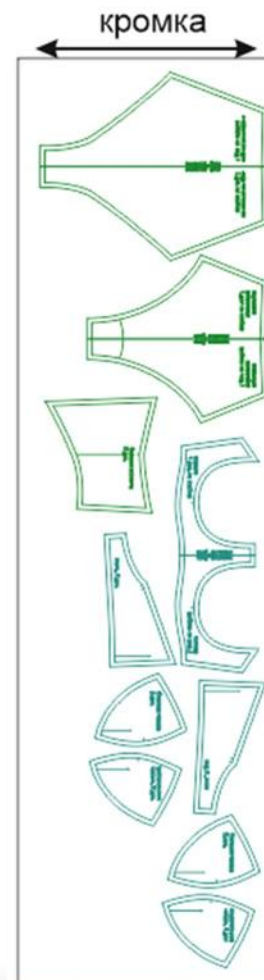
1. Боковая чашка – 2 дет.,
2. Центральная чашка – 2 дет.,
3. Бретель – 2 дет., выкраивается самостоятельно в виде прямоугольника длиной 30-35 см и шириной 2-3 см. Длину уточнить на примерке.
4. Передняя часть трусов – 1 дет. со сгибом,
5. Задняя часть трусов – 1 дет. со сгибом.

Основной материал, цв. 2:

1. Каркас – 1 дет. со сгибом,
2. Пояс – 2 дет.,
3. Боковая вставка трусов – 2 дет.

Подкладка:

1. Боковая чашка – 2 дет.,
2. Центральная чашка – 2 дет.,
3. Ластовица трусов – 1 дет.



Пример раскладки деталей изделия
из основного материала одного
цвета

НАМ ПОТРЕБУЕТСЯ



ОБОРУДОВАНИЕ И ИНСТРУМЕНТЫ



бытовая или промышленная швейная машина и стандартная лапка для неё;



4-ниточный оверлок. В случае, если нет оверлока, то срезы можно обработать на бытовой швейной машине строчкой "зиг-заг".



утюг с паром или без, утюжильный стол или гладильная доска;



ручная и машинные иглы, соответствующие типу ткани, булавки для закалывания или маленькие прищепки.



ножницы для бумаги и ножницы для раскроя.

Материалы



Высокоэластичные синтетические ткани, хорошо растягивающиеся во всех направлениях. Пример: лайкра, бифлекс, микрофибра для купальников.

ДОПОЛНИТЕЛЬНЫЕ МАТЕРИАЛЫ И ФУРНИТУРА



подкладочная ткань, соответствующая типу ткани;



нити для бытовой машины и для оверлока;



чашки для купальников (по желанию);



латексная лента для обработки срезов;



регулирующие колечки для бретелей;



застежка для купальника и пара косточек для бюстгалтера соответствующего размера.

ТЕХНОЛОГИЧЕСКАЯ ПОСЛЕДОВАТЕЛЬНОСТЬ ОБРАБОТКИ

Перед пошивом бюстгалтера настоятельно рекомендуется сшить макет, примерить, при необходимости внести правки, исходя из формы груди.

Бюстгалтер

Детали чашек из ткани верха стачайте по средним срезам, швы приутюжьте. Средние срезы деталей подкладки чашек обметайте, сами детали сложите с нахлёстом друг на друга и сметайте.

Бретели сложите вдоль пополам, лицом внутрь, стачайте на оверлоке по длинным срезам, выверните на лицевую сторону, приутюжьте.



Сложите чашки и подкладку лицом к лицу, между ними вложите бретели.



Стачайте детали по верхним срезам на оверлоке. К припускам швов, слегка растягивая, мелким зигзагом притачайте резинку – латексную ленту.



Выверните, выправьте чашки на лицевую сторону, выметайте, сколите по периметру вместе с подкладкой.

Излишки подкладки осноруйте вровень со срезами верха чашек.



К центральной части каркаса выкроите и приметайте долевик из нерастяжимой ткани. Он нужен для предотвращения растяжения ткани в этой области.



Все срезы каркаса, за исключением срезов втачивания чашек, обработайте с помощью латексной ленты зигзагообразной строчкой в растяжку.



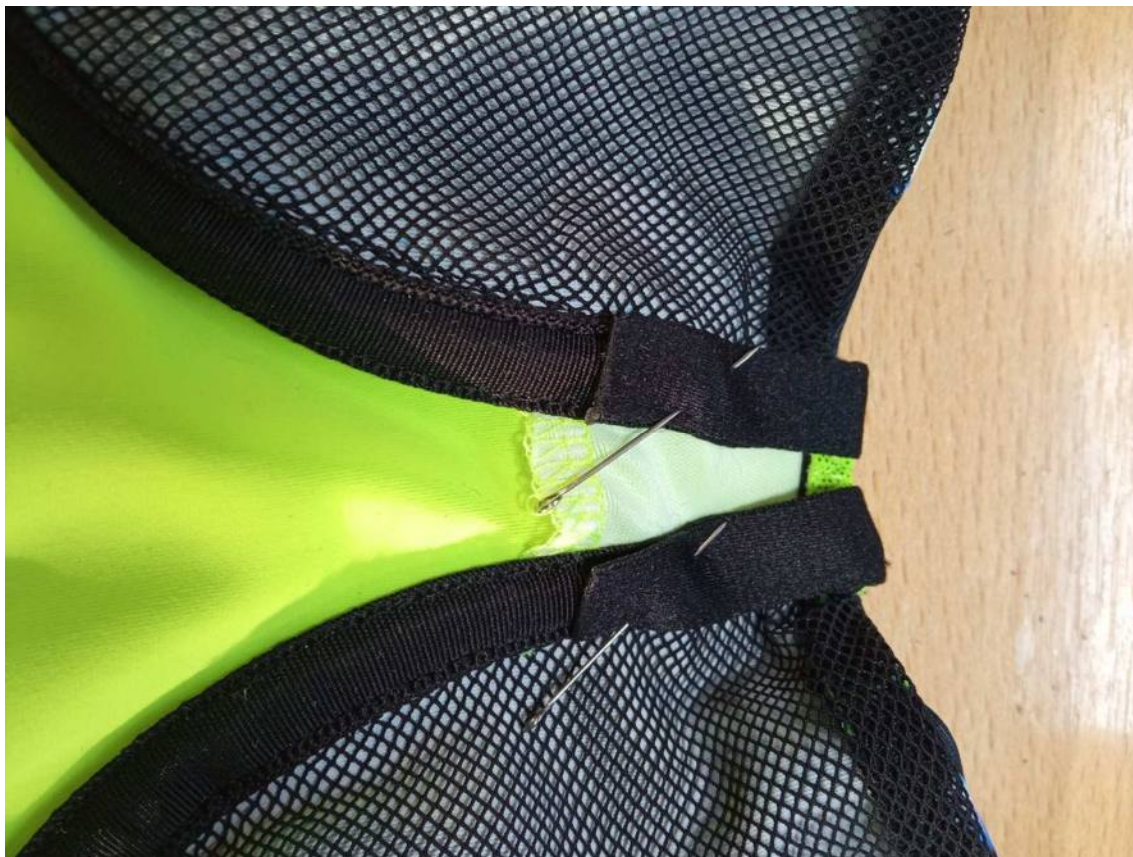
Прямой строчкой втачайте заготовленные чашки в каркас.

К припускам швов притачайте тоннельную ленту, оставляя свободные концы длиной 2-3 см.



Вставьте косточки.

Закрепите концы ленты мелким зигзагом и ручными стежками. Это нужно для усиления защиты изделия от проколов косточками при эксплуатации.



По спинке притачайте ленту с кольцами, вставьте в них бретели и закрепите их концы мелким зигзагом.



Пришейте застежку.

Бюстгалтер готов.



Трусы

Стачайте детали трусов между собой.

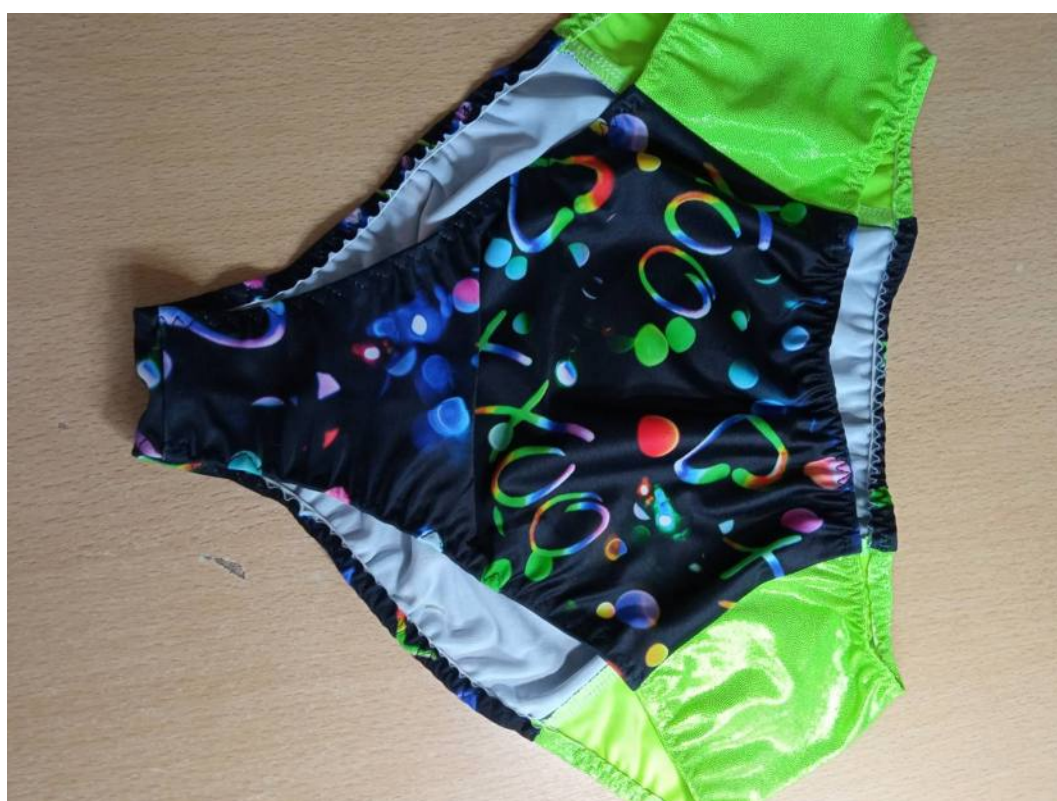
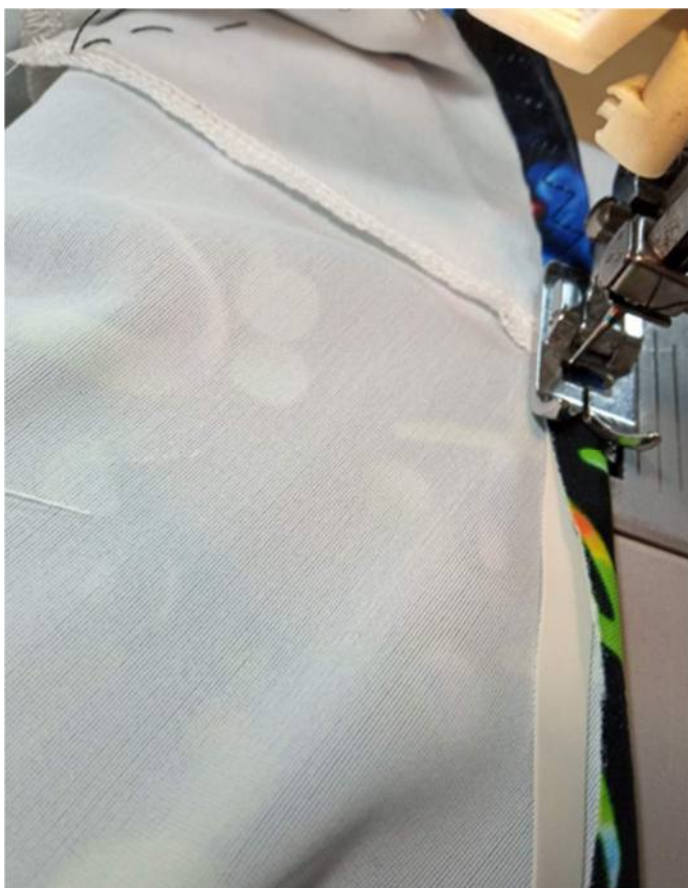


Уточните форму пройм трусов на примерке. При необходимости осноруйте изделие «под себя».

Обметайте срезы ластовицы, приметайте её к трусам со стороны изнанки. Обратите внимание: деталь ластовицы должны быть уже изделия на ширину припусков. Для этого при необходимости осноруйте её перед примётыванием.



Обработайте все открытые срезы трусов при помощи латексной ленты.



Трусы готовы.