

ХЭШТЕГ ЭТОЙ ВЫКРОЙКИ В INSTAGRAM: #MARINA309

TOP  
SEW  
RU

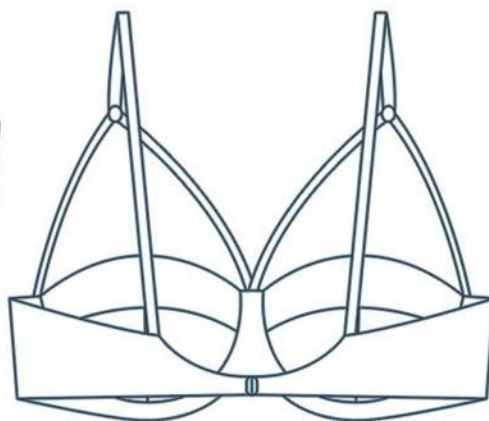


КУПАЛЬНИК  
**МАРИНА309**

СЛОЖНОСТЬ



# TOPSEW.RU



КУПАЛЬНИК  
**МАРИНА309**

СЛОЖНОСТЬ

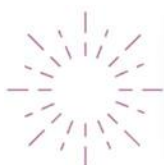


ТАБЛИЦА РАЗМЕРОВ БЮСТГАЛТЕРОВ

Размер	чашка	65	70	75	80	85	90
Обхват под грудью, см		63-67	68-72	73-77	78-82	83-87	88-92
Обхват груди, см	A	77-79	82-84	87-89	92-94	97-99	102-104
	B	79-81	84-86	89-91	94-96	99-101	104-106
	C	81-83	86-88	91-93	96-98	101-103	106-108
	D	83-85	88-90	93-95	98-100	103-105	108-110

Состав комплекта лекал для каждой пары бюстгалтер+трусы

размер бюстгалтера	65 A,B,C,D	70 A,B,C,D	75 A,B,C,D	80 A,B,C,D	85 A,B,C,D	90 A,B,C,D
размер трусов	XXS	XS	S	M	L	XL
обхват бедер, см	86	92	96	100	104	108



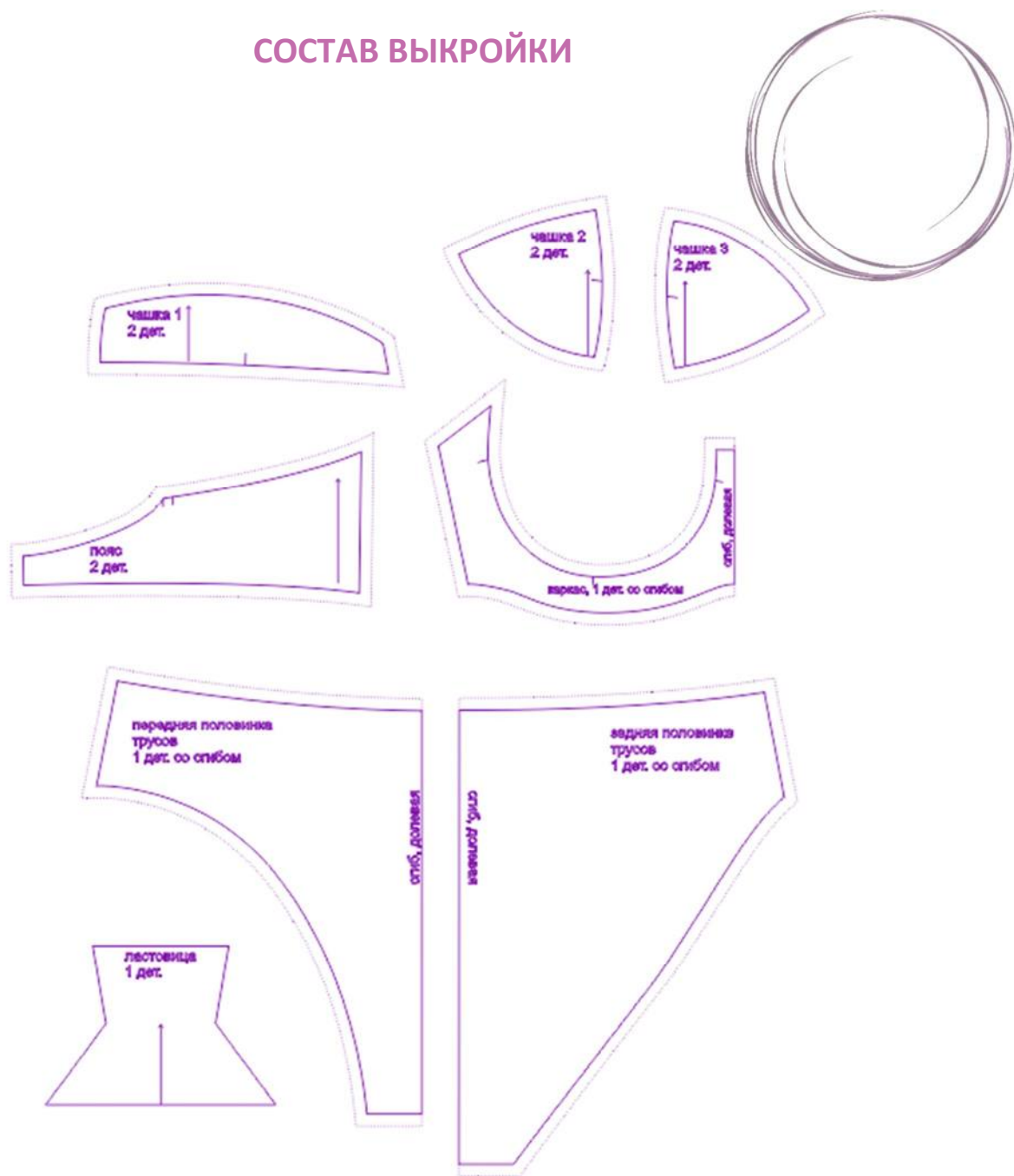
Перед раскроем вы можете скорректировать детали по длине и объему в зависимости от ваших пожеланий, а также свойств выбранного материала.

Припуски на швы включены в выкройку. Они обозначены пунктирной линией по контуру деталей

#### Внимание!

В зависимости от свойств выбранного материала вы можете увеличивать или уменьшать ширину припусков настолько, насколько посчитаете нужным.

СОСТАВ ВЫКРОЙКИ

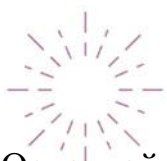


## СПЕЦИФИКАЦИЯ ДЕТАЛЕЙ КРОЯ

## РАСХОД ТКАНИ

Расход посчитан для уже продекатированной ткани шириной 140-150 см без учета рисунка.

размеры 65A-90D (из ткани одного цвета)
0,4 м



## РАСКРОЙ

Основной материал, цв. 1:

1. Чашка 2 – 2 дет.,
2. Чашка 3 – 2 дет.,
3. Каркас – 1 дет. со сгибом,
4. Пояс – 2 дет.,

Основной материал, цв. 2:

5. Чашка 1 – 2 дет.,
6. Короткая лямка – 4 дет. выкраивается самостоятельно в виде прямоугольника длиной 10 см шириной 2 см,
7. Длинная лямка – 2 дет. выкраивается самостоятельно в виде прямоугольника длиной 38 см, шириной 2 см,
8. Передняя часть трусов – 1 дет. со сгибом,
9. Задняя часть трусов – 1 дет. со сгибом.

Подкладка:

10. Чашка 1 – 2 дет.,
11. Чашка 2 – 2 дет.,
12. Чашка 3 – 2 дет.,
13. Ластовица – 1 дет.



Пример раскладки деталей изделия из основного материала

## НАМ ПОТРЕБУЕТСЯ



## ОБОРУДОВАНИЕ И ИНСТРУМЕНТЫ



бытовая или промышленная швейная машина и стандартная лапка для неё;



4-ниточный оверлок. В случае, если нет оверлока, то срезы можно обработать на бытовой швейной машине строчкой "зиг-заг".



утюг с паром или без, утюжильный стол или гладильная доска;



ручная и машинные иглы, соответствующие типу ткани, булавки для закалывания или маленькие прищепки.



ножницы для бумаги и ножницы для раскроя.

## Материалы



Высокоэластичные синтетические ткани, хорошо растягивающиеся во всех направлениях. Пример: лайкра, бифлекс, микрофибра для купальников.

## ДОПОЛНИТЕЛЬНЫЕ МАТЕРИАЛЫ И ФУРНИТУРА



подкладочная ткань, соответствующая типу ткани;



нити для бытовой машины и для оверлока;



чашки для купальников (по желанию);



латексная лента для обработки срезов;



регулирующие колечки для бретелей;



застежка для купальника и пара косточек для бюстгалтера соответствующего размера.

## ТЕХНОЛОГИЧЕСКАЯ ПОСЛЕДОВАТЕЛЬНОСТЬ ОБРАБОТКИ

**Перед пошивом бюстгалтера настоятельно рекомендуется сшить макет, примерить, при необходимости внести правки, исходя из формы груди.**



Бюстгалтер

Для этой модели мы используем готовые формованные поролоновые чашечки для купальника.

Перед началом работы сравните форму готовой поролоновой чашки с конфигурацией среза под неё на детали каркаса. При необходимости осноруйте (подрежьте) чашку под выкройку.



Для готовой чашки подкладку можно упростить следующим образом: вложите подкладку в поролоновую чашку, распределите её внутри, заколов булавками по периметру и заложив вытачку. Излишки подкладки, выходящие за границы чашки более чем на 7 мм, основите.

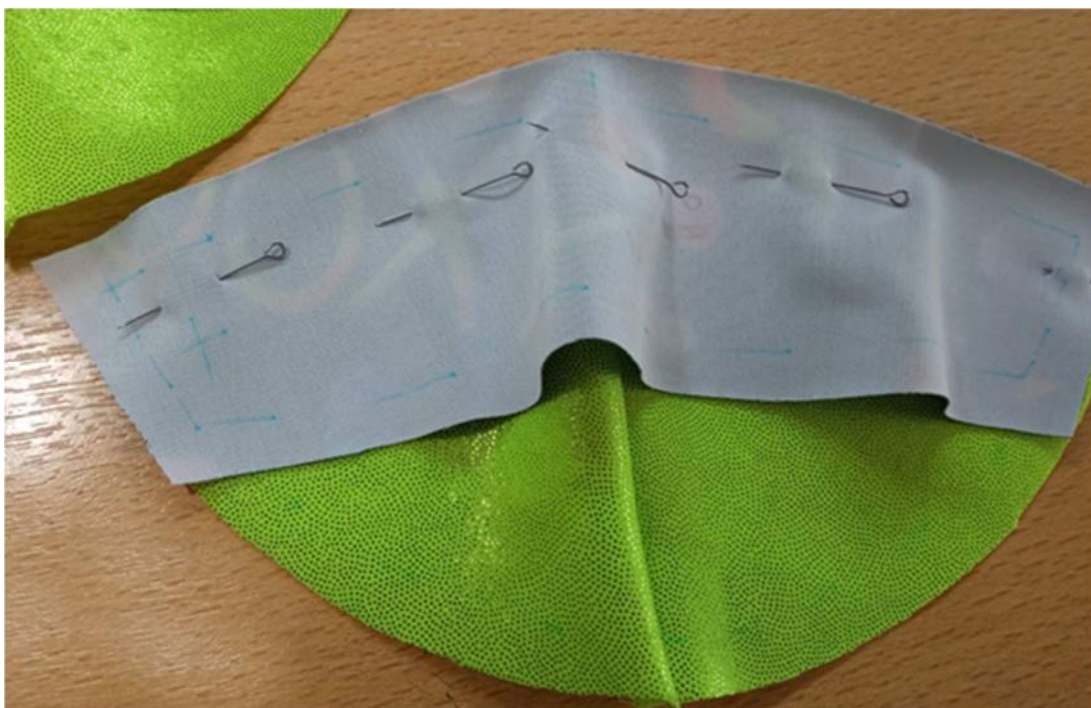


Если готовой поролоновой чашки нет, то подкладка собирается аналогично деталям верха.

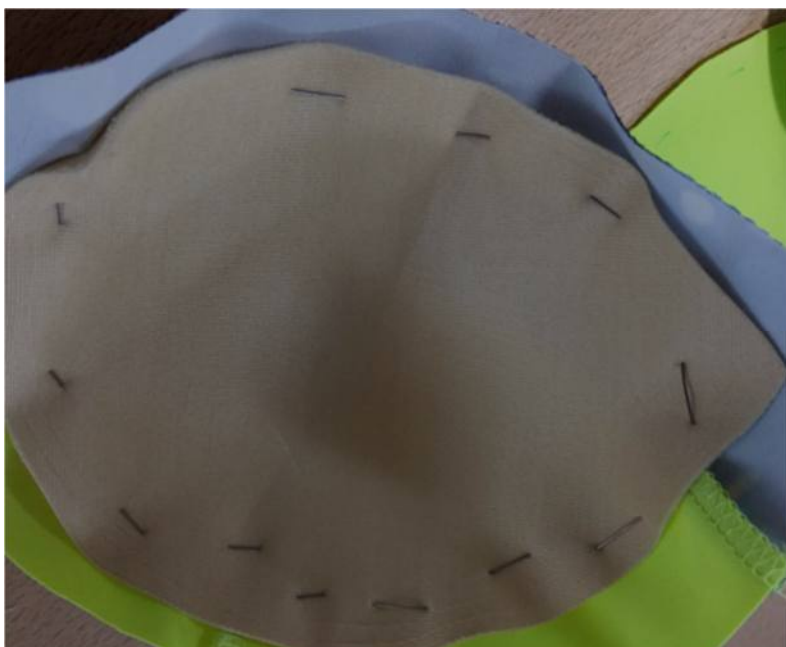
Стачайте боковую нижнюю и центральную нижнюю части чашки, шов приутюжьте.

Притачайте верхнюю часть чашки, шов приутюжьте.





Наложите тканевые чашки на чашки из поролона, приколите по периметру, излишки ткани, выходящие за границы более 7 мм, срежьте. Проверьте симметрию чашек.



Заготовьте короткие лямки. Для этого сложите их вдоль пополам, лицом внутрь, стачайте, выверните, приутюжьте.



Приколите лямки к верхнему срезу верхнему срезу чашки.



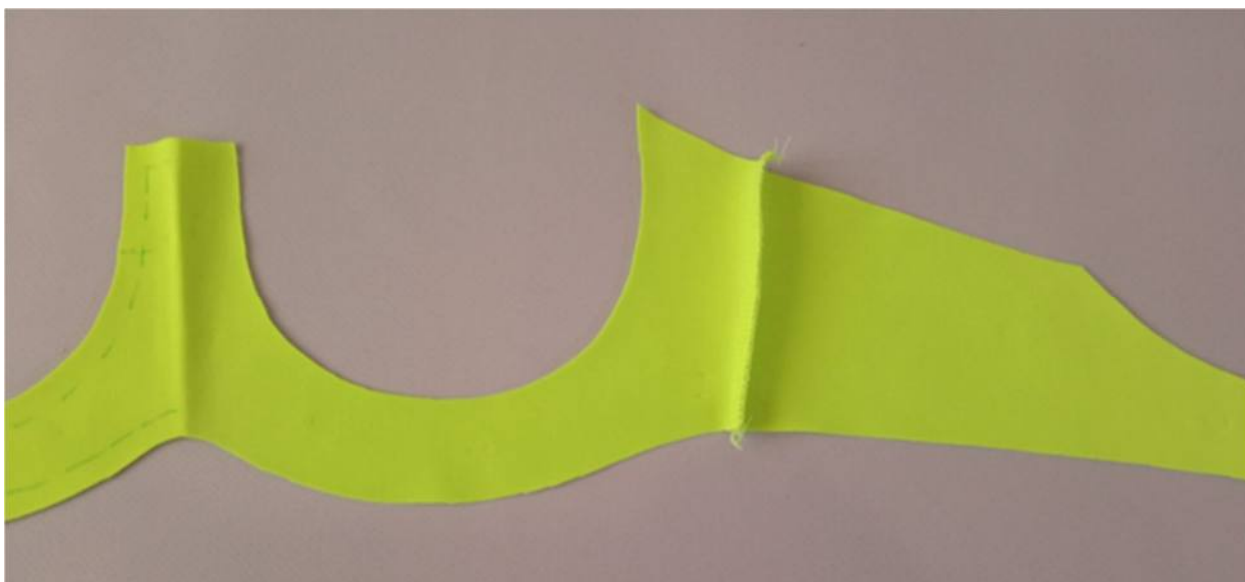
Сложите попарно чашки из ткани верха и подкладки, лицом к лицу, уравняйте по верхним срезам, стачайте.

Выверните, выправьте чашки на лицевую сторону, приутюжьте шов обтачивания, фиксируя переходный кант шириной 1-2 мм из изделия в сторону изнанки.

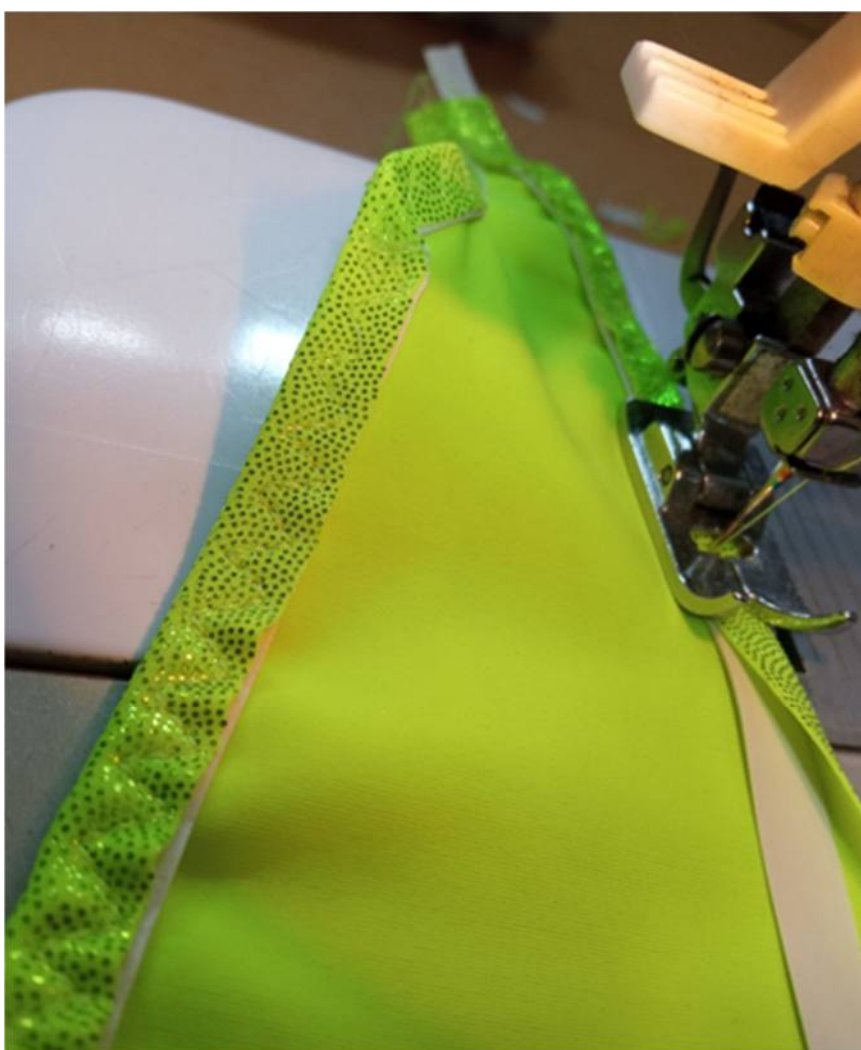
Вставьте поролоновую чашку между слоями бюстгалтера и прометайте, а затем вспомогательной строчкой прошейте по нижним срезам.



Стачайте каркас и части пояса по боковым срезам, швы заутюжьте в сторону спинки.



Нижний и верхние срезы детали обработайте при помощи латексной ленты.



Приметайте или приколите булавками чашки к поясу.



Притачайте прямой строчкой.



Со стороны изнанки, строчка в строчку, притачайте тоннельную ленту. С каждого края оставьте концы ленты длиной около 3 см для увеличения защиты от проколов косточкой.



Вставьте косточки, заверните концы тоннельной ленты в сторону изнанки изделия и закрепите ручными стежками.



Вставьте концы коротких лямок в кольцо, закрепите зигзагообразной строчкой.

Заготовьте длинные ляжки. Одной стороной закрепите их в кольцах. Другой стороной притачайте по верхним краям деталей пояса со стороны спинки.



По концам пояса пришейте застёжку.



## Трусы

Стачайте боковые и нижние срезы трусов, приутюжьте.



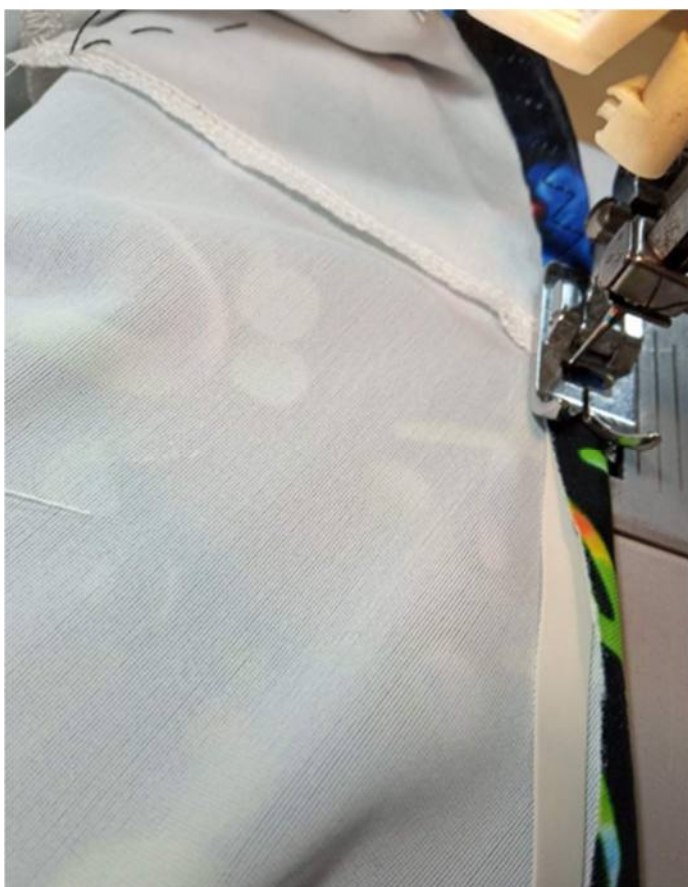
Уточните форму пройм трусов на примерке. При необходимости осноруйте изделие «под себя».

Обметайте срезы ластовицы, приметайте её к трусам со стороны изнанки. Обратите внимание: деталь ластовицы должны быть уже изделия на ширину припусков. Для этого при необходимости осноруйте её перед примётыванием.





Обработайте все открытые срезы трусов при помощи латексной ленты.



Комплект готов!

