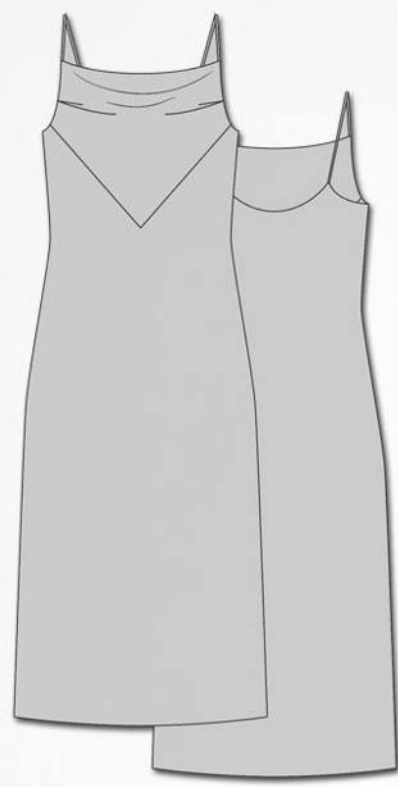


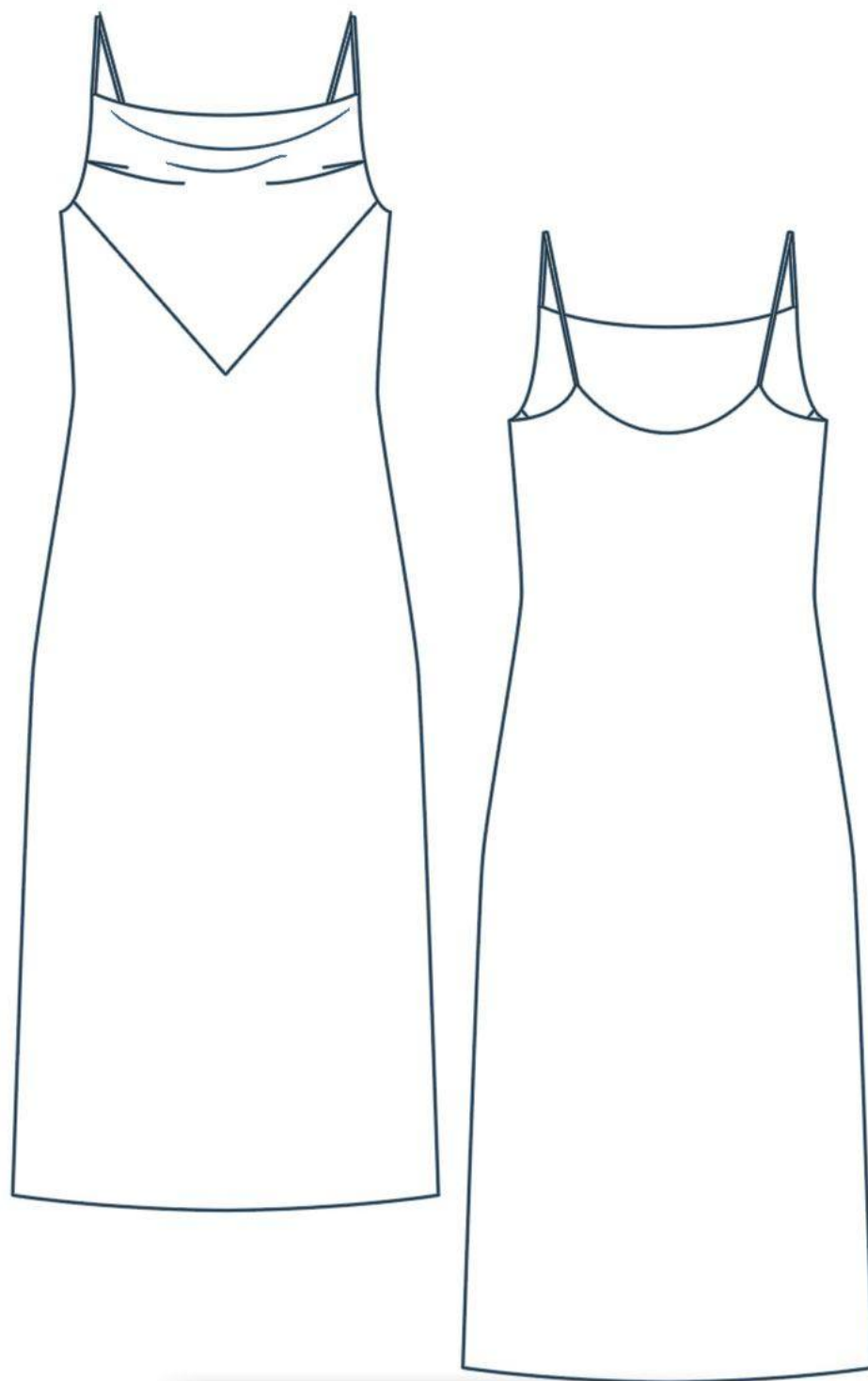
ХЭШТЕГ ЭТОЙ ВЫКРОЙКИ В INSTAGRAM: #NINA724

TOP
SEW
RU



ПЛАТЬЕ-САРАФАН
НИНА724
СЛОЖНОСТЬ
◆◆◆◆

TOPSEW.RU



ПЛАТЬЕ-САРАФАН
НИНА724

СЛОЖНОСТЬ



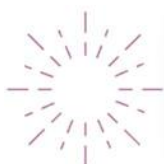
ПРИБАВКИ, ПРИПУСКИ И ОСНОВНЫЕ ИЗМЕРЕНИЯ В ВЫКРОЙКЕ

ВЕЛИЧИНЫ ПРИБАВОК НА ОСНОВНЫХ УЧАСТКАХ ИЗМЕРЕНИЙ

Прибавка к обхвату груди	3-3,2 см
Прибавка к обхвату талии	16,8-18,2 см
Прибавка к обхвату бедер	5-7,2 см

ЗАМЕРЫ КЛЮЧЕВЫХ ПАРАМЕТРОВ

Ростовка	Длина изделия по спинке (по средней линии)
154-160 см	81,8-82 см
161-167 см	86,5 см
168-174 см	91-91,2 см
174-180 см	95,9 см



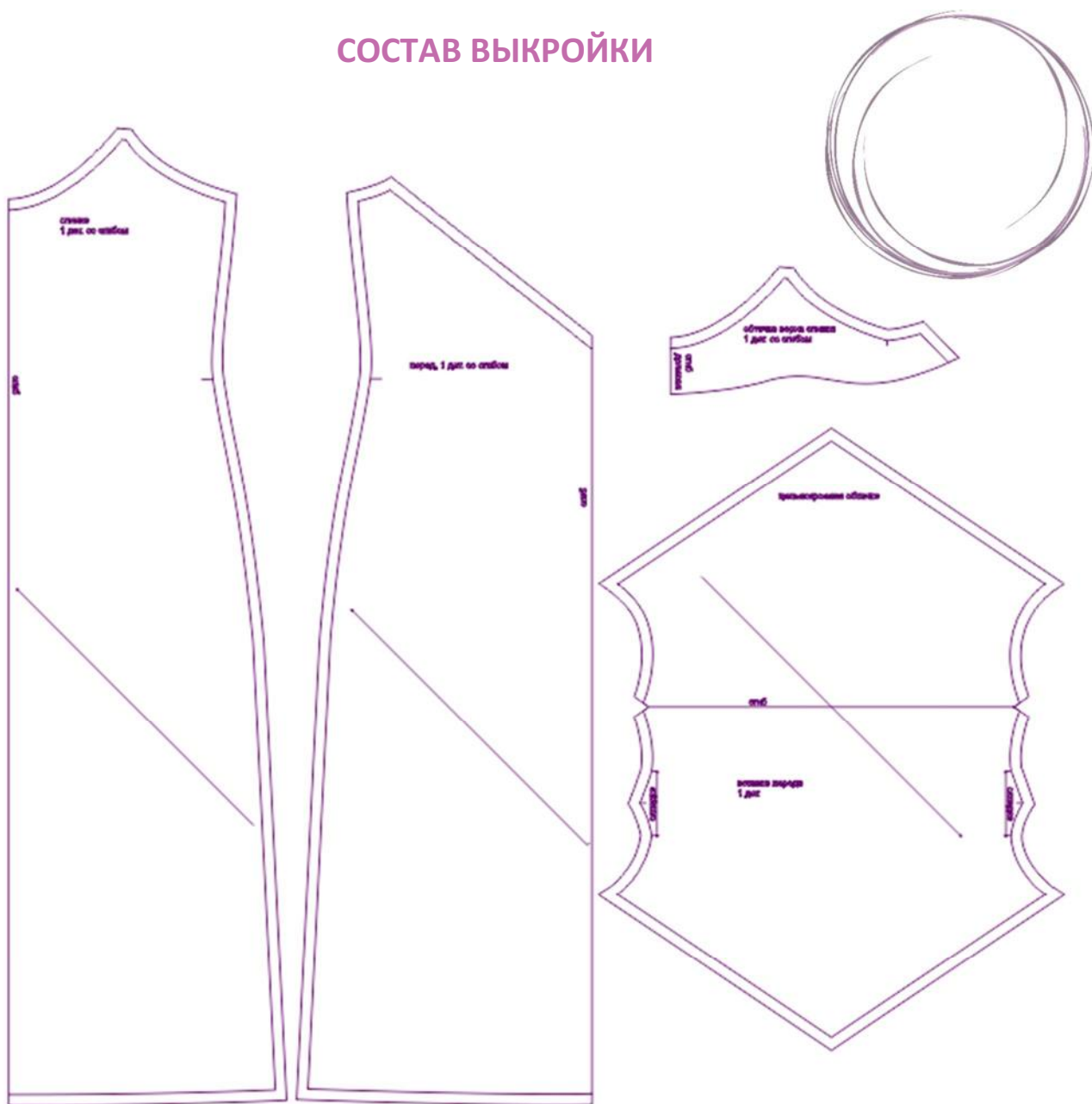
Перед раскроем вы можете скорректировать детали по длине и объему в зависимости от ваших пожеланий, а также свойств выбранного материала.

Припуски на швы включены в выкройку. Они обозначены пунктирной линией по контуру деталей

Внимание!

В зависимости от свойств выбранного материала вы можете увеличивать или уменьшать ширину припусков настолько, насколько посчитаете нужным.

СОСТАВ ВЫКРОЙКИ



СПЕЦИФИКАЦИЯ ДЕТАЛЕЙ КРОЯ

РАСХОД ТКАНИ

Расход посчитан для уже продекатированной ткани шириной 140-150 см без учета рисунка и направления возможного ворса. Перед покупкой ткани нужно учитывать процент усадки в зависимости от типа ткани. Обратите внимание: в данной модели крой по косой! Если выкраивать по прямой, то расход ткани будет меньше.

	размеры 40-52
Рост 154-160 см	2 м
Рост 161-167 см	2,1 м
Рост 168-174 см	2,2 м
Рост 175-180 см	2,3 м



РАСКРОЙ

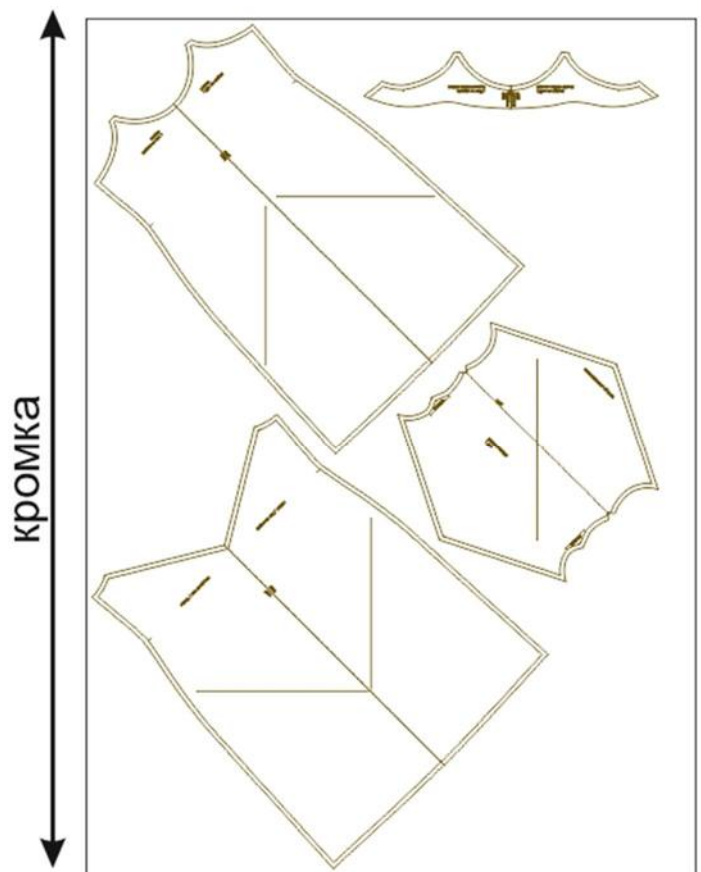
Обратите внимание: крой по косой!

Основной материал:

1. Спинка – 1 дет. со сгибом,
2. Перед – 1 дет. со сгибом,
3. Вставка переда / цельнокроеная обтачка переда – 1 дет.,
4. Обтачка верха спинки – 1 дет. со сгибом,
5. Бретели-спагетти – 2 дет. (выкраиваются самостоятельно).

Клеевая прокладка:

1. Обтачка верха спинки – 1 дет. со сгибом.



Пример раскладки деталей изделия
из основного материала

НАМ ПОТРЕБУЕТСЯ



ОБОРУДОВАНИЕ И ИНСТРУМЕНТЫ



бытовая или промышленная швейная машина и стандартная лапка для неё;



3-ниточный оверлок. В случае, если нет оверлока, то срезы можно обработать на бытовой швейной машине строчкой "зиг-заг".



утюг с паром или без, утюжильный стол или гладильная доска;



ручная и машинные иглы, соответствующие типу ткани, булавки для закалывания или маленькие прищепки.



ножницы для бумаги и ножницы для раскроя.

Материалы



Ткани мягкие, пластичные, тонкие, способные хорошо драпироваться.
Пример: шелк, шифон, штапель, ниагара, суперсофт, тенсел, лиоцелл.

ДОПОЛНИТЕЛЬНЫЕ МАТЕРИАЛЫ И ФУРНИТУРА



флизелин или дублерин, соответствующий типу ткани;



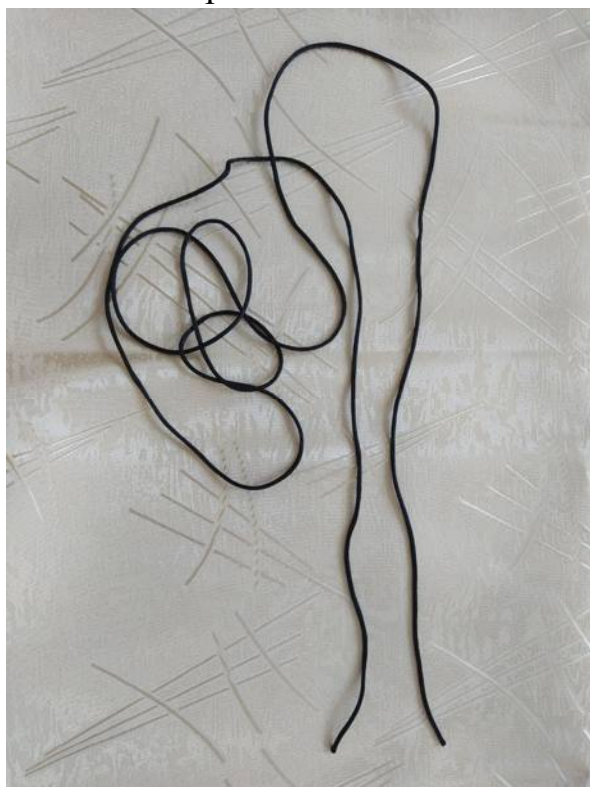
нитки для бытовой машины и для оверлока.

ТЕХНОЛОГИЧЕСКАЯ ПОСЛЕДОВАТЕЛЬНОСТЬ ОБРАБОТКИ



Перед началом работы продублируйте и основывайте обтачку верха спинки.

1. Заготовьте бретели-спагетти.



Приметайте их на перегибе вставки переда и цельнокроеной обтачки.



2. Вспомогательными строчками застрочите складки на детали вставки переда.



3. Сложите деталь вставки переда / цельнокроеной обтачки пополам, лицом внутрь, сколите по срезам проймы, стачайте.



Припуск шва срежьте до ширины 7 мм, на закруглённых участках рассеките, не доходя до строчки 2 мм.





4. Выверните, выправьте вставку перед на лицевую сторону.



5. Припуски швов обтачивания пройм настроите на цельнокроеную обтачку. Швы приутюжьте.



6. Вспомогательной строчкой скрепите нижние срезы вставки переда и цельнокроеной обтачки между собой.



7. Притачайте деталь вставки к переду, припуск шва обметайте, заутюжьте вниз.



8. Стачайте боковые срезы платья, припуски швов обметайте, заутюжьте в сторону спинки.



9. Проведите примерку платья, уточните длину бретелей. Приметайте их по спинке.
10. Обметайте нижний и боковые срезы обтачки верха спинки.



11. Наложите обтачку верха спинки на изделие, лицом к лицу, уравняйте по срезам, приколите булавками по верхнему срезу и срезам притачивания вставки переда, притачайте.



Припуски швов срежьте до ширины 5-7 мм, на закруглённых уголках рассеките, не доходя до строчки 2 мм, в уголках высеките, не доходя до строчки 2 мм.



12. Выверните, выправьте обтачку верха спинки на лицевую сторону, припуск шва обтачивания настроите на обтачку.



Отверните обтачку на изнанку платья и приутюжьте, фиксируя переходный кант шириной 1-2 мм из изделия в сторону обтачки.

13. Поскольку платье выкроено по косой, дайте ему отвисеться в течение суток. Затем сметайте его на осноровку и осноровите низ. Обработайте низ платья узкой подгибкой, приутюжьте.



14. Отутюжьте платье в готовом виде.

