

ХЭШТЕГ ЭТОЙ ВЫКРОЙКИ В INSTAGRAM: #MIRA731

TOP
SEW
RU



ПЛАТЬЕ
МИРА731

СЛОЖНОСТЬ



TOPSEW.RU



ПЛАТЬЕ
МИРА731

СЛОЖНОСТЬ



ПРИБАВКИ, ПРИПУСКИ И ОСНОВНЫЕ ИЗМЕРЕНИЯ В ВЫКРОЙКЕ

ВЕЛИЧИНЫ ПРИБАВОК НА ОСНОВНЫХ УЧАСТКАХ ИЗМЕРЕНИЙ

Прибавка к обхвату груди	8,2-9 см
Прибавка к обхвату талии	20,6-23,2 см
Прибавка к обхвату бедер	7,6-10 см

ЗАМЕРЫ КЛЮЧЕВЫХ ПАРАМЕТРОВ

Ростовка	Длина изделия по спинке
154-160 см	109-111,4 см
161-167 см	114,5-116,7 см
168-174 см	119,8-122 см
174-180 см	125-127,4 см



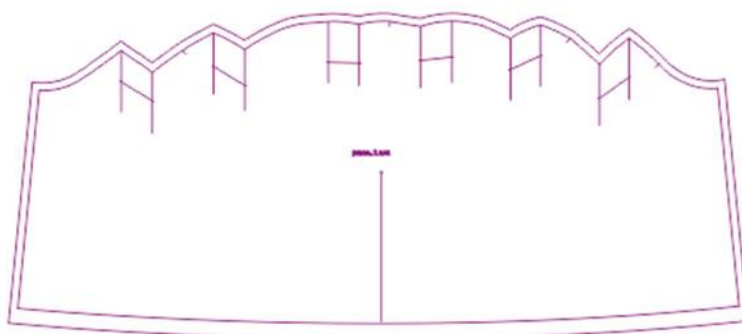
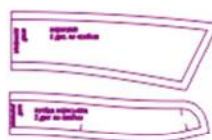
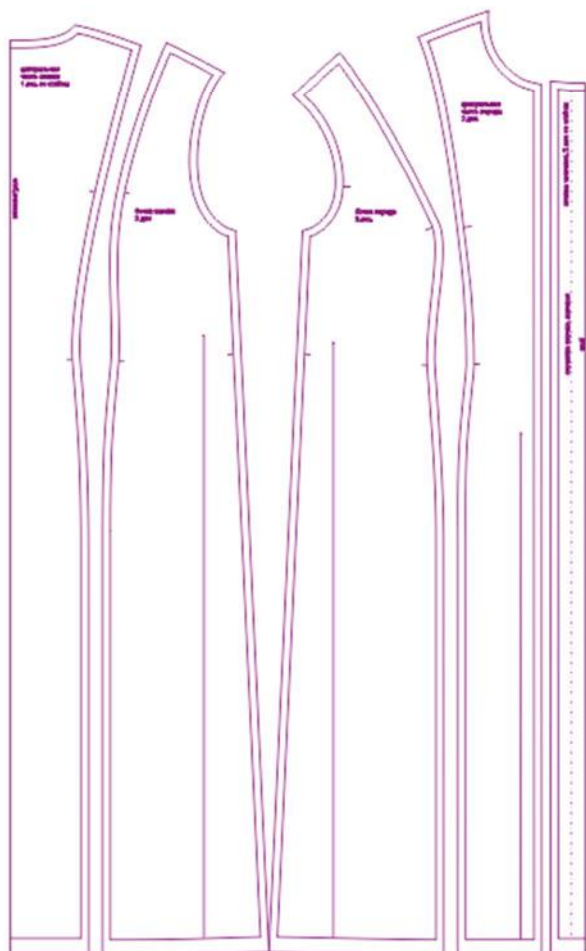
Перед раскроем вы можете скорректировать детали по длине и объему в зависимости от ваших пожеланий, а также свойств выбранного материала.

Припуски на швы включены в выкройку. Они обозначены пунктирной линией по контуру деталей

Внимание!

В зависимости от свойств выбранного материала вы можете увеличивать или уменьшать ширину припусков настолько, насколько посчитаете нужным.

СОСТАВ ВЫКРОЙКИ



СПЕЦИФИКАЦИЯ ДЕТАЛЕЙ КРОЯ

РАСХОД ТКАНИ

Расход посчитан для уже продекатированной ткани шириной 140-150 см без учета рисунка и направления возможного ворса. Перед покупкой ткани нужно учитывать процент усадки в зависимости от типа ткани.

	размеры 40-46	размеры 48-54
Рост 154-160 см	2,35 м	2,85 м
Рост 161-167 см	2,45 м	2,95 м
Рост 168-174 см	2,55 м	3,05 м
Рост 175-180 см	2,65 м	3,15 м

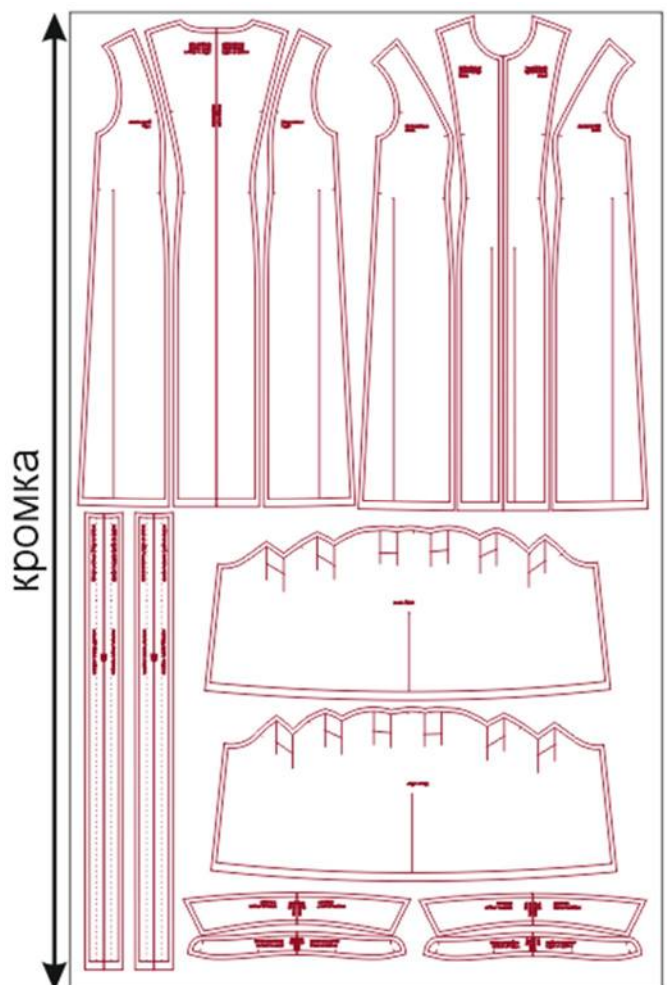


РАСКРОЙ

1. Центральная часть спинки – 1 дет. со сгибом,
2. Бочок спинки – 2 дет.,
3. Бочок переда – 2 дет.,
4. Центральная часть переда – 2 дет.,
5. Планка застёжки – 2 дет.,
6. Стойка воротника – 2 дет. со сгибом,
7. Воротник – 2 дет. со сгибом,
8. Рукав – 2 дет.

Клеевая прокладка:

1. Планка застёжки – 2 дет. (выкраивается в половину ширины детали),
2. Стойка воротника – 1 дет. со сгибом,
3. Воротник – 1 дет. со сгибом.



Пример раскладки деталей изделия
из основного материала

НАМ ПОТРЕБУЕТСЯ



ОБОРУДОВАНИЕ И ИНСТРУМЕНТЫ



бытовая или промышленная швейная машина и стандартная лапка для неё;



3-ниточный оверлок. В случае, если нет оверлока, то срезы можно обработать на бытовой швейной машине строчкой "зиг-заг" или окантовать срезы косой бейкой из тонкой ткани.



утюг с паром или без, утюжильный стол или гладильная доска;



ручная и машинные иглы, соответствующие типу ткани, булавки для закалывания или маленькие прищепки.



ножницы для бумаги и ножницы для раскроя.

Материалы



Плательные ткани средней плотности без эластана.

Пример: хлопок, сатин, плательная джинса, тенсел, плательный лиоцелл, купро, лен, батист, штапель, шелк, ниagara, суперсофт, креп, поплин и др.

ДОПОЛНИТЕЛЬНЫЕ МАТЕРИАЛЫ И ФУРНИТУРА



флизелин или дублерин, соответствующий типу ткани;



нитки для бытовой машины и для оверлока;



пуговицы, количество по желанию.

ТЕХНОЛОГИЧЕСКАЯ ПОСЛЕДОВАТЕЛЬНОСТЬ ОБРАБОТКИ

Перед началом работы продублируйте и основывайте все необходимые детали изделия.

Стачайте рельефы переда и спинки, припуски швов обметайте, заутюжьте к центру.

Планки заутюжьте вдоль пополам, изнанкой внутрь.



Стачайте боковые срезы платья, припуски швов обметайте, заутюжьте в сторону переда.



Низ платья заметайте или заколите булавками, подогнув сначала на всю ширину припуска, а затем – ещё на половину ширины внутрь. Подшейте низ, приутюжьте.



Наложите планки на детали переда, лицом к лицу, уравняйте по срезам бортов, приколите или приметайте, притачайте. Припуск шва заутюжьте на планку.



Второй продольный срез планки заутюжьте на 1 см в сторону изнанки.

Обтачайте нижний угол планки, сложив её по линии перегиба пополам, лицом внутрь.



Выверните, выправьте нижний угол планки на лицевую сторону, приутюжьте.

Приметайте заутюженный край планки на изнаночную сторону переда, притачайте, приутюжьте.



Стачайте плечевые срезы платья, припуски швов заутюжьте в сторону переда.



Заготовьте стойку и воротник, продублировав их с изнаночной стороны.



Сложите детали воротника лицом к лицу, уравнивайте по срезам, сколите, стачайте по отлёту и концам. Припуски шва обтачивания срежьте до ширины 7 мм, в уголках высеките наискосок, не доходя до строчки 2 мм.



Выверните, выправьте воротник на лицевую сторону, выметайте, приутюжьте, отстрочите в край, основовите.



Вложите воротник между деталями стойки так, чтобы дублированная её часть притачивалась с лицевой стороны изделия, сколите все слои по периметру.



Стачайте части стойки воротника, припуски швов на закруглённых участках срежьте до ширины 3 мм.



Стойку выверните на лицевую сторону, выметайте, приутюжьте.



Вметайте, втачайте верхнюю стойку воротника в горловину изделия. Припуск шва заутюжьте на стойку.



Нижний срез внутренней стойки подогните на 1 см в сторону изнанки и наметайте на горловину платья. Отстрочите стойку в край по всему периметру, приутюжьте.



Рукава стчайте, припуски швов обметайте, заутюжьте в сторону спинки.



Низ рукавов обработайте любым удобным способом, приутюжьте.



Ориентируясь по разметке, заложите складки по окату рукава, зафиксируйте их положение вспомогательными строчками.



Вметайте, втачайте рукава в проймы платья, припуски швов обметайте, заутюжьте на изделие.



Наметьте расположение петель, обметайте их. Пришейте пуговицы.

Отутюжьте изделие в готовом виде.

