

ХЭШТЕГ ЭТОЙ ВЫКРОЙКИ В INSTAGRAM: #EVA314

TOP  
SEW  
- PATTERN



РУБАШКА  
EVA314

СЛОЖНОСТЬ



# TOPSEW.RU



РУБАШКА

**ЕВА314**

СЛОЖНОСТЬ



## ПРИБАВКИ, ПРИПУСКИ И ОСНОВНЫЕ ИЗМЕРЕНИЯ В ВЫКРОЙКЕ

### ВЕЛИЧИНЫ ПРИБАВОК НА ОСНОВНЫХ УЧАСТКАХ ИЗМЕРЕНИЙ

Прибавка к обхвату груди	6,8-7 см
Прибавка к обхвату талии	26,8-27,8 см
Прибавка к обхвату бёдер	5,6-6 см

### ЗАМЕРЫ КЛЮЧЕВЫХ ПАРАМЕТРОВ

Ростовка	Длина изделия по спинке (без учета воротника)	Длина рукава
154-160 см	60,6-65,7 см	58,2-59,6 см
161-167 см	63,2-68,4 см	60,2-61,6 см
168-174 см	66-71 см	62,2-63,6 см
174-180 см	68,6-73,7 см	64,2-65,6 см

Размер	Замер рукава на уровне нижней точки проймы (самая широкая часть руки)
40	30 см
42	31,1 см
44	32,2 см
46	33,3 см
48	34,5 см
50	35,6 см
52	36,8 см
54	37,9 см
56	39 см
58	40,1 см



Перед раскроем вы можете скорректировать детали по длине и объему в зависимости от ваших пожеланий, а также свойств выбранного материала.

Припуски на швы включены в выкройку. Они обозначены пунктирной линией по контуру деталей

#### Внимание!

В зависимости от свойств выбранного материала вы можете увеличивать или уменьшать ширину припусков настолько, насколько посчитаете нужным.

СОСТАВ ВЫКРОЙКИ



## СПЕЦИФИКАЦИЯ ДЕТАЛЕЙ КРОЯ

## РАСХОД ТКАНИ

Расход посчитан для уже продекатированной ткани шириной 140-150 см без учета рисунка и направления возможного ворса. Перед покупкой ткани нужно учитывать процент усадки в зависимости от типа ткани.

	размеры 40-48	Размеры 50-58
Рост 154-160 см	1,6 м	2,15 м
Рост 161-167 см	1,68 м	2,22 м
Рост 168-174 см	1,76 м	2,3 м
Рост 175-180 см	1,8 м	2,35 м

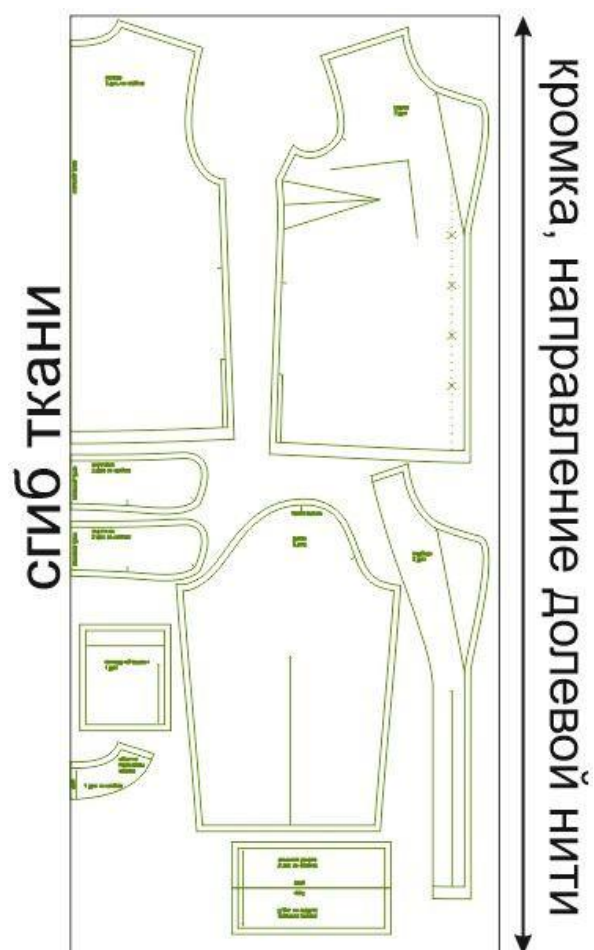


## РАСКРОЙ

- Спинка – 1 дет. со сгибом,
- Перед – 2 дет.,
- Рукав – 2 дет.,
- Манжета рукава – 2 дет. со сгибом,
- Накладной карман – 1 дет.,
- Воротник – 2 дет. со сгибом,
- Обтачка горловины спинки – 1 дет. со сгибом,
- Подборт – 2 дет.

*Клеевая прокладка:*

- Воротник – 1 дет. со сгибом,
- Подборт – 2 дет.,
- Обтачка горловины спинки – 1 дет. со сгибом.



Пример раскладки деталей изделия  
из основного материала

## НАМ ПОТРЕБУЕТСЯ



## ОБОРУДОВАНИЕ И ИНСТРУМЕНТЫ



бытовая или промышленная швейная машина и стандартная лапка для неё;



3-ниточный оверлок. В случае, если нет оверлока, то срезы можно обработать на бытовой швейной машине строчкой "зиг-заг" или окантовать срезы косой бейкой из тонкой ткани.



утюг с паром или без, утюжильный стол или гладильная доска;



ручная и машинные иглы, соответствующие типу ткани, булавки для закалывания или маленькие прищепки.



ножницы для бумаги и ножницы для раскроя.

## Материалы



Гигроскопичные ткани средней плотности с натуральным составом.  
Пример: хлопок, батист, бязь, поплин, тенсел, лиоцелл, шелк, ранфорс, лен, штапель.

## ДОПОЛНИТЕЛЬНЫЕ МАТЕРИАЛЫ И ФУРНИТУРА



флизелин или дублерин, соответствующий типу ткани;



нитки для бытовой машины и для оверлока;



пуговицы, количество по желанию.

## ТЕХНОЛОГИЧЕСКАЯ ПОСЛЕДОВАТЕЛЬНОСТЬ ОБРАБОТКИ

Перед началом работы продублируйте и основите все необходимые детали изделия.

Стачайте нагрудные вытачки на деталях переда, заутюжьте их вверх.



Стачайте плечевые и боковые срезы рубашки, припуски швов обметайте, заутюжьте в сторону спинки.





Наметьте расположение кармана на правой половинке переда.

Ориентируясь по разметке, заутюжьте подгибку накладного кармана в сторону изнанки. Затем срез подгибки подверните на 1 см внутрь и приутюжьте ещё раз.

Наметьте готовый вид с лицевой стороны кармана.

Отверните заутюженную подгибку кармана на лицевую сторону и обтачайте боковые её концы. Припуски швов в уголках высеките наискосок, не доходя до строчки 2 мм. Обметайте карман по боковым и нижнему срезам.

Выверните, выправьте подгибку кармана на лицевую сторону, приутюжьте. Застрочите верх кармана. Приутюжьте.



Заутюжьте боковые и нижний срезы кармана по намелке в сторону изнанки.

Наложите карман на деталь переда по разметке, наметайте, настрочите. Настрочите закрепки в концах кармана.



Сложите детали воротника лицом к лицу, сколите по концам и отлёту, стачайте. Припуски швов срежьте до ширины 5-7 мм, на закруглениях поставьте рассечки. Выверните, выправьте воротник на лицевую сторону, выметайте, приутюжьте.



Проложите строчку на расстоянии 1 мм от шва.



Вметайте, втачайте воротник в горловину.



Стачайте подборта и обтачку горловины спинки по плечевым срезам, припуски швов разутюжьте. Обметайте нижний срез обтачки горловины и одновременно отлетные срезы подбортов.



Наложите подборта и обтачку на изделие лицом к лицу, уравняйте по срезам горловины, приметайте, притачайте. Припуск шва срежьте до ширины 7 мм, на закруглённых участках рассеките, не доходя до строчки 2 мм



Обтачайте нижние углы подбортов. Не выворачивая их, обметайте срез низа рубашки.

Выверните, выправьте подборта и обтачку на изнаночную сторону изделия, выметайте, приутюжьте.

Заметайте низ рубашки, приутюжьте.

Проложите отделочную строчку по низу, краям бортов, лацканам и воротнику. Приутюжьте строчку, заутюжьте лацканы.





Стачайте срезы рукавов, припуски швов обметайте, заутюжьте в сторону спинки.



Заутюжьте манжеты вдоль пополам, изнанкой внутрь. Сложите манжеты лицом внутрь и стачайте в кольцо по коротким срезам. Припуски швов разутюжьте.



Сложите манжеты вдоль пополам, изнанкой внутрь, приколите к нижним срезам рукавов, притачайте. Припуски швов обметайте, заутюжьте на рукава.



Вметайте, втачайте рукава в проймы рубашки, припуски швов обметайте, заутюжьте на рукава.



Ручными потайными стежками подшейте отлетные края обтачки горловины спинки к припускам плечевых швов.





Наметьте и обработайте петли, пришейте пуговицы.



Изделие готово.