

ХЭШТЕГ ЭТОЙ ВЫКРОЙКИ В INSTAGRAM: #EVA316

TOP
SEW
-RU



ХАЛАТ
EVA316

СЛОЖНОСТЬ



TOPSEW.RU



ХАЛАТ

ЕВА316

СЛОЖНОСТЬ



ПРИБАВКИ, ПРИПУСКИ И ОСНОВНЫЕ ИЗМЕРЕНИЯ В ВЫКРОЙКЕ

ВЕЛИЧИНЫ ПРИБАВОК НА ОСНОВНЫХ УЧАСТКАХ ИЗМЕРЕНИЙ

Прибавка к обхвату груди	16 см
Прибавка к обхвату талии	38-40 см
Прибавка к обхвату бёдер	19,2-20 см

ЗАМЕРЫ КЛЮЧЕВЫХ ПАРАМЕТРОВ

Ростовка	Длина изделия по спинке (без учета воротника)	Длина рукава
154-160 см	117-120,7 см	50,9-54,4 см
161-167 см	123-126,8 см	52,8-56,4 см
168-174 см	129-132,8 см	54,7-58,2 см
174-180 см	135-138,8 см	56,6-60,4 см

Размер	Замер рукава на уровне нижней точки проймы (самая широкая часть руки)
40	37,9 см
42	39,1 см
44	40,2 см
46	41,4 см
48	42,5 см
50	43,7 см
52	44,8 см
54	46 см
56	47,1 см
58	48,3 см



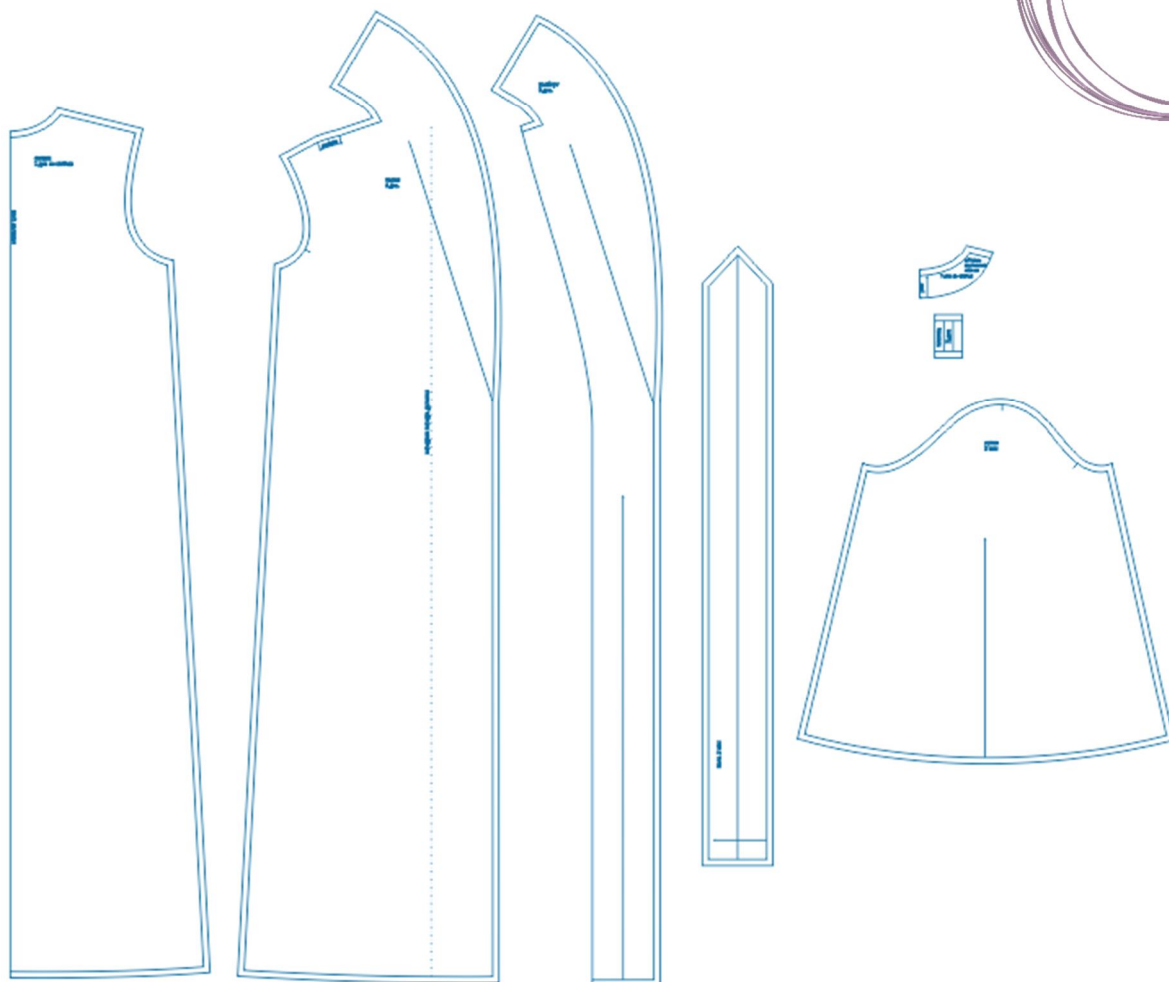
Перед раскроем вы можете скорректировать детали по длине и объему в зависимости от ваших пожеланий, а также свойств выбранного материала.

Припуски на швы включены в выкройку. Они обозначены пунктирной линией по контуру деталей

Внимание!

В зависимости от свойств выбранного материала вы можете увеличивать или уменьшать ширину припусков настолько, насколько посчитаете нужным.

СОСТАВ ВЫКРОЙКИ



СПЕЦИФИКАЦИЯ ДЕТАЛЕЙ КРОЯ

РАСХОД ТКАНИ

Расход посчитан для уже продекатированной ткани шириной 140-150 см без учета рисунка и направления возможного ворса. Перед покупкой ткани нужно учитывать процент усадки в зависимости от типа ткани.

	размеры 40-48	размеры 50-58
Рост 154-160 см	3,6 м	3,7 м
Рост 161-167 см	3,75 м	3,85 м
Рост 168-174 см	3,9 м	4 м
Рост 175-180 см	4,1 м	4,2 м



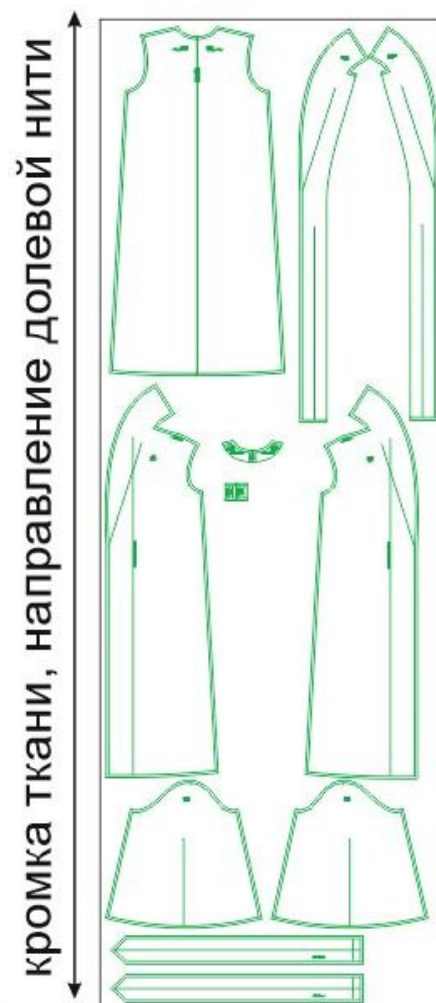
РАСКРОЙ

Шёлк!

1. Спинка – 1 дет. со сгибом,
2. Перед – 2 дет.,
3. Рукав – 2 дет.,
4. Подборт – 2 дет.,
5. Пояс – 2 дет.,
6. Обтачка горловины спинки – 1 дет. со сгибом,
7. Шлёвка – 2 дет.,

Клеевая прокладка:

1. Подборт – 2 дет.,
2. Пояс – 1 дет. со сгибом,
3. Обтачка горловины спинки – 1 дет. со сгибом.



Пример раскладки деталей изделия
из основного материала

НАМ ПОТРЕБУЕТСЯ



ОБОРУДОВАНИЕ И ИНСТРУМЕНТЫ



бытовая или промышленная швейная машина и стандартная лапка для неё;



3-ниточный оверлок. В случае, если нет оверлока, то срезы можно обработать на бытовой швейной машине строчкой "зиг-заг" или окантовать срезы косой бейкой из тонкой ткани.



утюг с паром или без, утюжильный стол или гладильная доска;



ручная и машинные иглы, соответствующие типу ткани, булавки для закалывания или маленькие прищепки.



ножницы для бумаги и ножницы для раскроя.

Материалы



Гигроскопичные ткани средней плотности с натуральным составом.
Пример: тенсел, лиоцелл, шелк, штапель, велсофт, вафельное полотно, махра.

ДОПОЛНИТЕЛЬНЫЕ МАТЕРИАЛЫ И ФУРНИТУРА



нитки для бытовой машины и для оверлока;



флизелин или дублерин, соответствующий типу ткани.

ТЕХНОЛОГИЧЕСКАЯ ПОСЛЕДОВАТЕЛЬНОСТЬ ОБРАБОТКИ

Перед началом работы продублируйте и основывайте все необходимые детали изделия.
Вспомогательными строчками застрочите складки по плечевым срезам деталей переда.



Стачайте между собой средние срезы воротника на деталях переда. Припуск шва разутюжьте.



Стачайте плечевые срезы халата. Припуски плечевых швов обметайте и заутюжьте в сторону спинки. Втачайте нижний воротник в горловину спинки. Припуск шва рассеките на закруглённых участках, не доходя до строчки 2 мм, и заутюжьте на воротник.



Стачайте подборта и обтачку горловины спинки по плечевым срезам. Припуски швов разутюжьте.



Стачайте средние срезы воротника на деталях подбортов, припуск шва разутюжьте.

Втачайте верхний воротник в горловину обтачки спинки, припуск шва на закруглениях рассеките, не доходя до строчки 2 мм, заутюжьте на воротник.



Обметайте за один приём внутренние срезы подбортов и нижний срез обтачки горловины спинки. Приутюжьте.



Узкой подгибкой обработайте низ рукавов, приутюжьте.



Вметайте, втачайте рукава в открытые проймы изделия. Припуски швов окантуйте, заутюжьте в сторону рукавов.



Любым удобным способом заготовьте шлёвки, приутюжьте их. Вспомогательными строчками притачайте их к боковым срезам переда.



Стачайте боковые срезы халата и одновременно срезы рукавов. Припуски швов обметайте, заутюжьте в сторону.



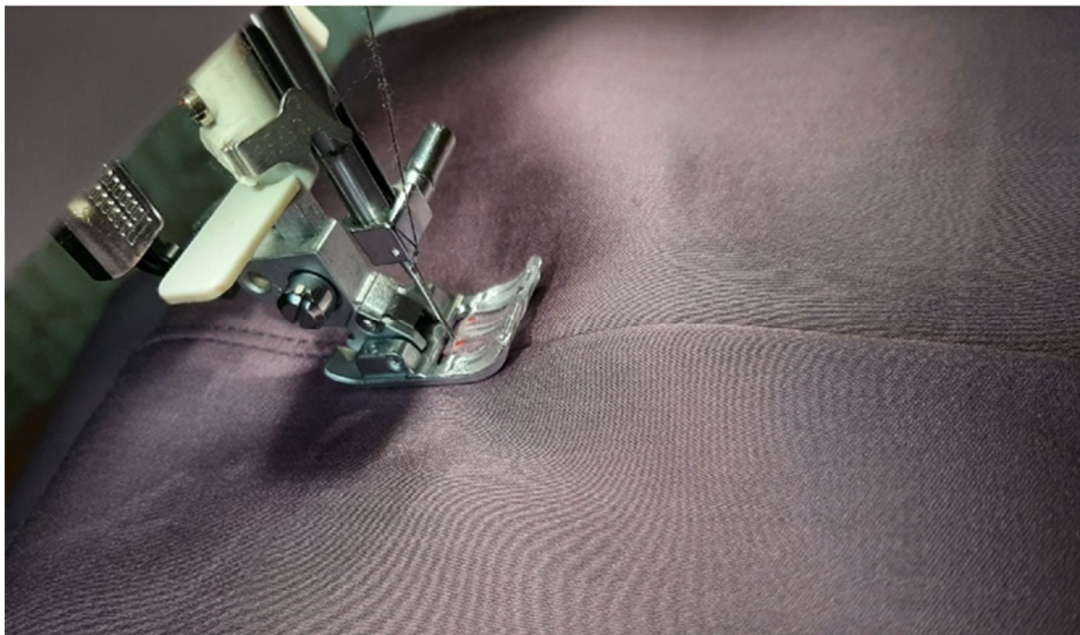
Узкой подгибкой обработайте низ халата, приутюжьте.



Наложите подборта на халат, уравняйте по срезам бортов и воротника, сколите булавками, стачайте. Припуски швов срежьте до ширины 7 мм, на закруглённых участках рассеките, не доходя до строчки 2 мм.



Припуск шва обтачивания бортов и воротника настроите на нижний воротник и на подборта.



Приутюжьте воротник и борта в готовом виде.



Заутюжьте нижние срезы подбортов в сторону изнанки, ориентируясь на готовый вид подгибки низа халата. Приметайте подборта по низу халата. Пришейте нижний край подбортов потайными стежками по низу переда или проложите фиксирующие строчки в строчку подгибки низа. Приутюжьте.



Ручными потайными стежками скрепите швы втачивания воротников в горловины между собой, а также подшейте отлетные края обтачки горловины спинки к припускам плечевых швов.



Заготовьте пояс. Стачайте его половинки по коротким срезам. Припуски разутюжьте. Сложите пояс вдоль пополам, лицом внутрь, сколите по срезам, стачайте, оставив в одном месте техническое отверстие для выворачивания. Припуски швов срежьте до ширины 7 мм, в уголках высеките их наискосок, не доходя до строчки 2 мм. Выверните, выправьте пояс на лицевую сторону. Выметайте, приутюжьте. Ручными потайными стежками зашейте отверстие для выворачивания. Отстрочите пояс в край по всему периметру. Приутюжьте.



Отутюжьте халат в готовом виде, вставьте пояс в шлёвки.