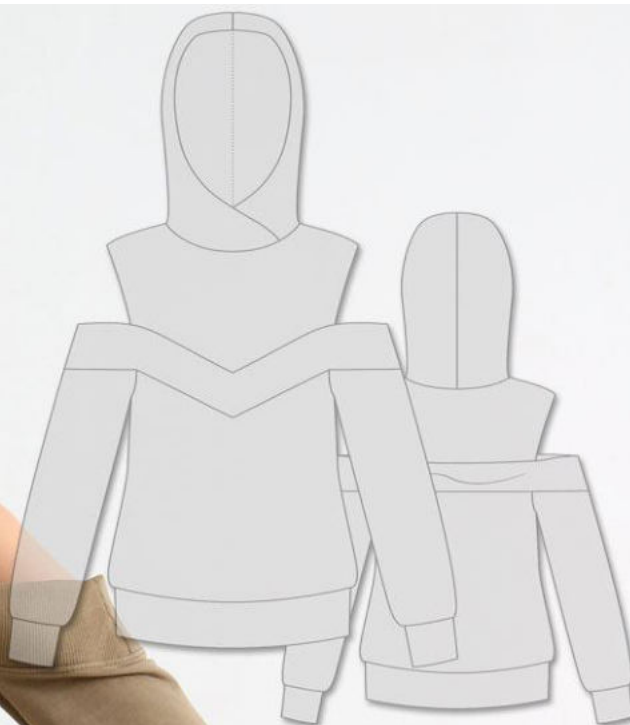


ХЭШТЕГ ЭТОЙ ВЫКРОЙКИ В INSTAGRAM: #NINA209

TOP
SEW
RU

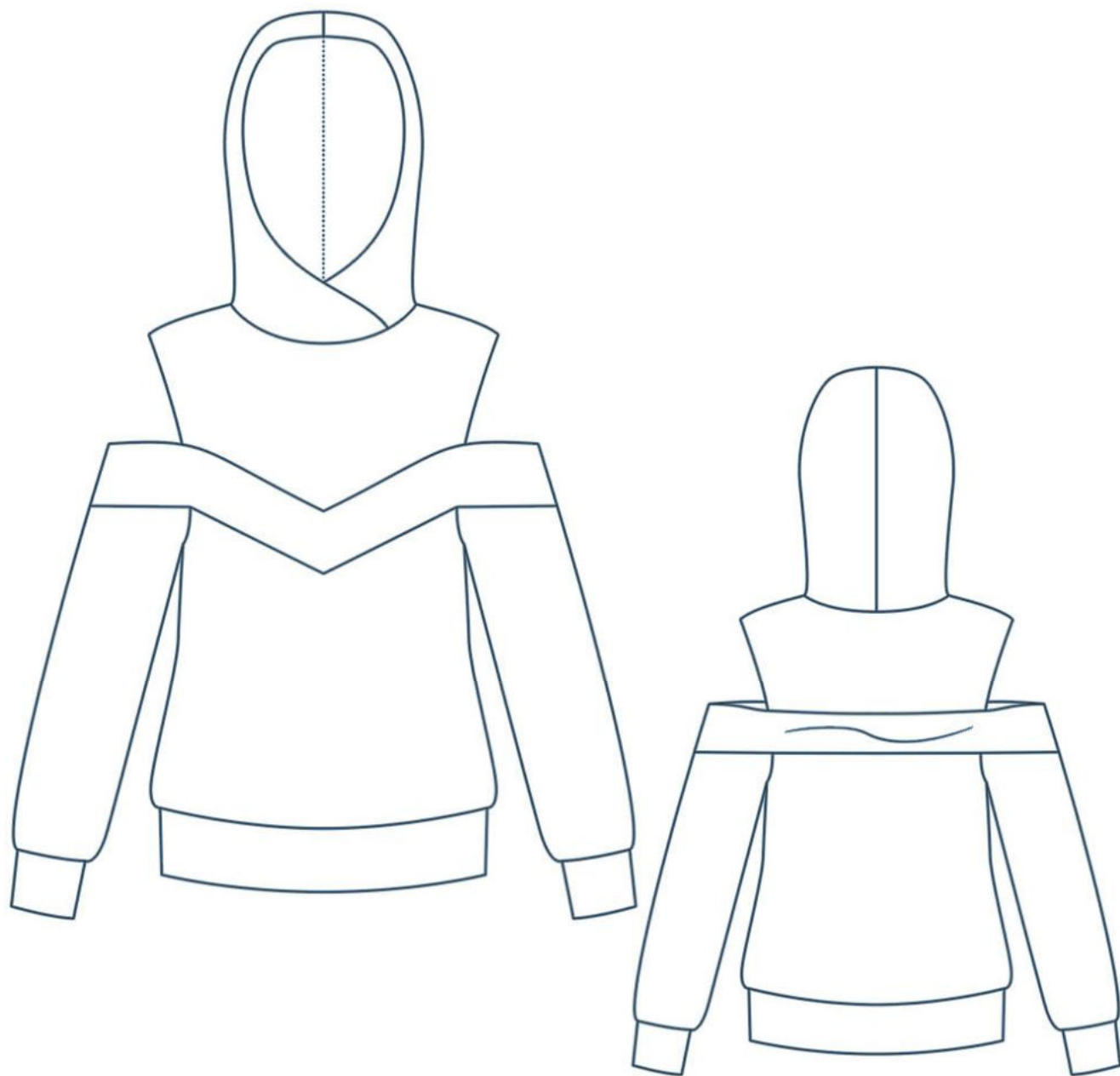


СВИТШОТ
НИНА209

СЛОЖНОСТЬ



TOPSEW.RU



СВИТШОТ

НИНА209

СЛОЖНОСТЬ



ПРИБАВКИ, ПРИПУСКИ И ОСНОВНЫЕ ИЗМЕРЕНИЯ В ВЫКРОЙКЕ

ВЕЛИЧИНЫ ПРИБАВОК НА ОСНОВНЫХ УЧАСТКАХ ИЗМЕРЕНИЙ

Прибавка к обхвату груди	4 см
Прибавка к обхвату талии	23,4-25 см

ЗАМЕРЫ КЛЮЧЕВЫХ ПАРАМЕТРОВ

Ростовка	Длина изделия по спинке (без учета капюшона)	Длина рукава (по боковому шву)
154-160 см	55,5-60,7 см	46,2-50 см
161-167 см	58,2-63,4 см	48,2-52,1 см
168-174 см	60,8-66 см	50,2-54 см
174-180 см	63,5-68,7 см	52,2-56 см

Размер	Замер рукава на уровне нижней точки проймы (самая широкая часть руки)
40	31,4 см
42	32,6 см
44	33,8 см
46	35,1 см
48	36,3 см
50	37,5 см
52	38,7 см
54	39,9 см
56	41,2 см
58	42,4 см



Перед раскроем вы можете скорректировать детали по длине и объему в зависимости от ваших пожеланий, а также свойств выбранного материала.

Припуски на швы включены в выкройку. Они обозначены пунктирной линией по контуру деталей

Внимание!

В зависимости от свойств выбранного материала вы можете увеличивать или уменьшать ширину припусков настолько, насколько посчитаете нужным.

СОСТАВ ВЫКРОЙКИ

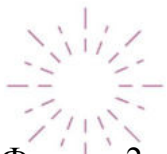


СПЕЦИФИКАЦИЯ ДЕТАЛЕЙ КРОЯ

РАСХОД ТКАНИ

Расход посчитан для уже продекатированного трикотажа шириной 180 см без учета рисунка и направления возможного ворса. Перед покупкой трикотажа нужно учитывать процент усадки. В расчеты не включены манжеты и пояс.

	размеры 40-48	Размеры 50-58
Рост 154-160 см	0,9+0,55 м	0,95+0,6 м
Рост 161-167 см	0,9+0,55 м	1,05+0,6 м
Рост 168-174 см	0,95+0,55 м	1,05+0,6 м
Рост 175-180 см	1+0,55 м	1,1+0,6 м



РАСКРОЙ

Футер 2-нитка или костюмная ткань с эластаном, цв. 1:

1. Спинка – 1 дет. со сгибом,
2. Верхняя часть переда – 1 дет. со сгибом,
3. Обтачка проймы спинки – 2 дет.,
4. Обтачка проймы переда – 2 дет.,
5. Капюшон – 2 дет.

Футер 2-нитка, цв. 2:

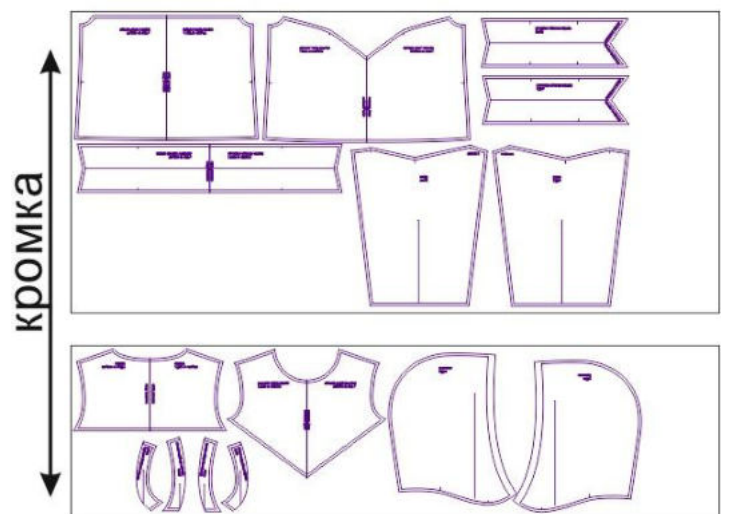
6. Нижняя часть спинки – 1 дет. со сгибом,
7. Нижняя часть переда – 1 дет. со сгибом,
8. Отлетная обтачка спинки – 1 дет. со сгибом,
9. Отлетная обтачка переда – 2 дет.,
10. Рукав – 2 дет.

Рибана (кашкорсе), цв. 2:

11. Пояс – 1 дет. со сгибом,
12. Манжета рукава – 2 дет. со сгибом.

Клеевая прокладка на трикотажной основе:

13. Долевик проймы переда – 2 дет. (выкраивается по косой, в виде полоски шириной 1 см и длиной, равной длине проймы переда),
14. Долевик проймы спинки – 2 дет. (выкраивается по косой, в виде полоски шириной 1 см и длиной, равной длине проймы переда).



Пример раскладки деталей изделия из основного материала

НАМ ПОТРЕБУЕТСЯ



ОБОРУДОВАНИЕ И ИНСТРУМЕНТЫ



бытовая или промышленная швейная машина и стандартная лапка для неё;



4-ниточный оверлок. В случае, если нет оверлока, то срезы можно стачать на бытовой швейной машине мелкой строчкой "зиг-заг".



утюг с паром или без, утюжильный стол или гладильная доска;



ручная и машинные иглы, соответствующие типу ткани, булавки для закалывания или маленькие прищепки.



ножницы для бумаги и ножницы для раскроя.

Материалы



Средней плотности, пластичные, гигроскопичные, мягкие, хорошо растяжимые трикотажи.

Пример: футер 2-нитка с лайкрой, милано, замша-стрейч, велюр-стрейч, джерси с лайкрой. Рибана или кашкорсе на манжеты и пояс.

ДОПОЛНИТЕЛЬНЫЕ МАТЕРИАЛЫ И ФУРНИТУРА



нитки для бытовой машины и для оверлока,



флизелин или дублерин, соответствующий типу материала.

ТЕХНОЛОГИЧЕСКАЯ ПОСЛЕДОВАТЕЛЬНОСТЬ ОБРАБОТКИ

Перед началом работы продублируйте и ослорвите все необходимые детали изделия.

1. Стачайте плечевые срезы переда и спинки, вкладывая в них специальную кромку, препятствующую их вытягиванию.





2. Укрепите изнанку переда и спинки по срезам пройм при помощи клеевых долевиков.



3. Стачайте срезы деталей капюшона.



4. Обметайте передний срез капюшона.



Заутюжьте обмётанный припуск на обработку на 2 см в сторону изнанки.
Заколите булавками в нескольких местах или заметайте.



5. Проложите строчку по подгибке максимально близко к обметочной строчке. Приутюжьте.



6. Наложите правую часть среза низа капюшона на левую, ориентируясь по разметке, застрочите обычной строчкой.



7. Вметайте, втачайте капюшон в горловину изделия. Шов отстрочите по изделию.



8. Сложите попарно обтачки проймы переда и спинки, обычной строчкой стачайте по плечевым срезам, припуски швов разутюжьте. Обметайте.



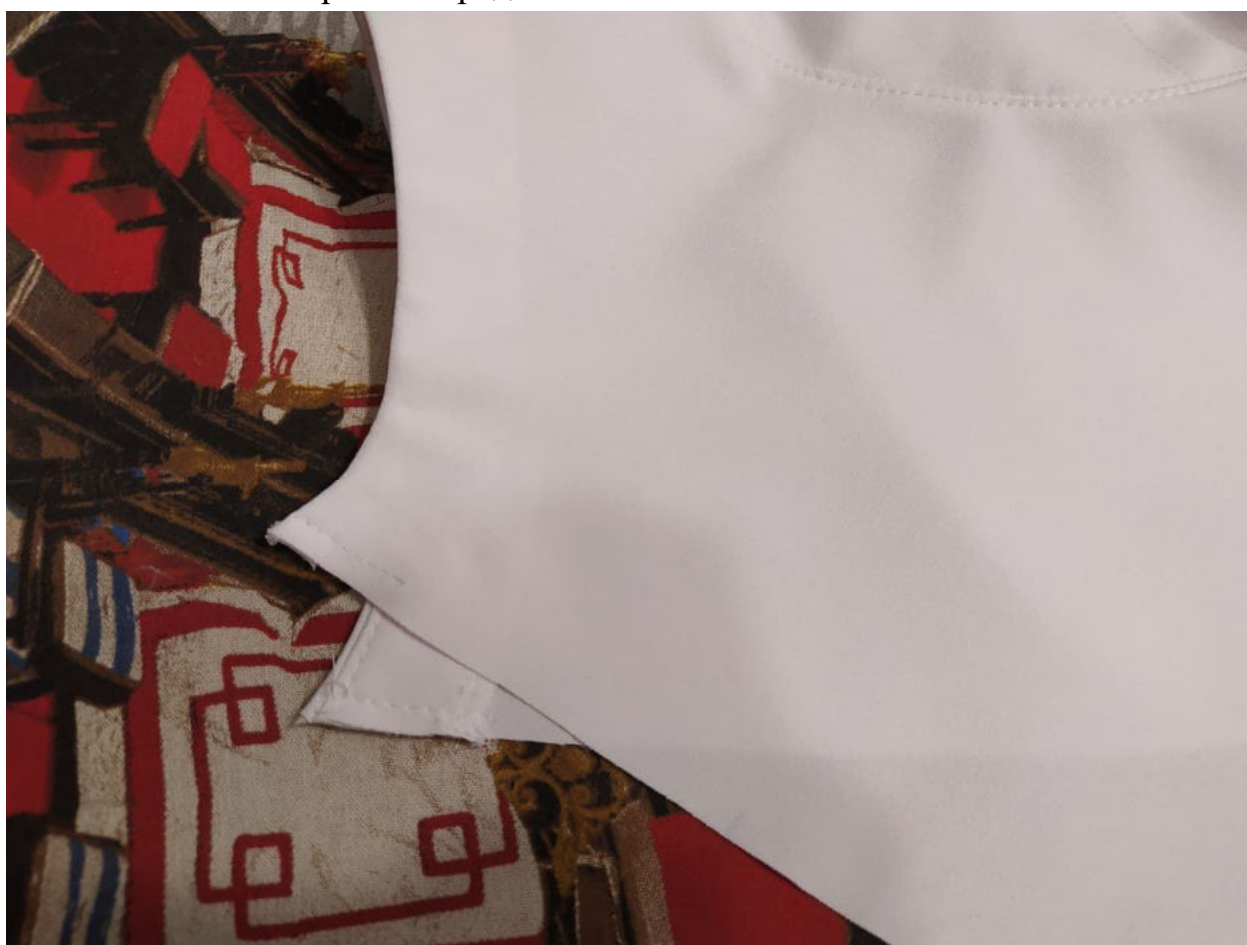
9. Наложите обтачки на изделие, лицом к лицу, уравняйте по срезам проймы, приколите, притачайте обычной строчкой. Припуски швов рассеките на закруглённых участках.



10. Отверните обтачки на изнанку изделия, выметайте, приутюжьте. Проложите отделочные строчки по проймам изделия.



11. Вспомогательными стачивающими строчками притачайте поперечные срезы обтачек к нижним срезам переда и спинки.



12. Втачайте рукава в проймы нижних частей переда и спинки.



13. Стачайте боковые срезы изделия одновременно со срезами рукавов.



14. Обычной строчкой стачайте части отлетных обтачек переда между собой по средним срезам, припуски швов рассеките, разутюжьте.

15. Обычной строчкой стачайте между собой отлетные обтачки переда и спинки по боковым срезам, припуски швов разутюжьте.



16. Слегка растягивая, приметайте отлетную обтачку к нижней части изделия.



Сверху, ориентируясь на разметку, наложите верхнюю часть изделия.

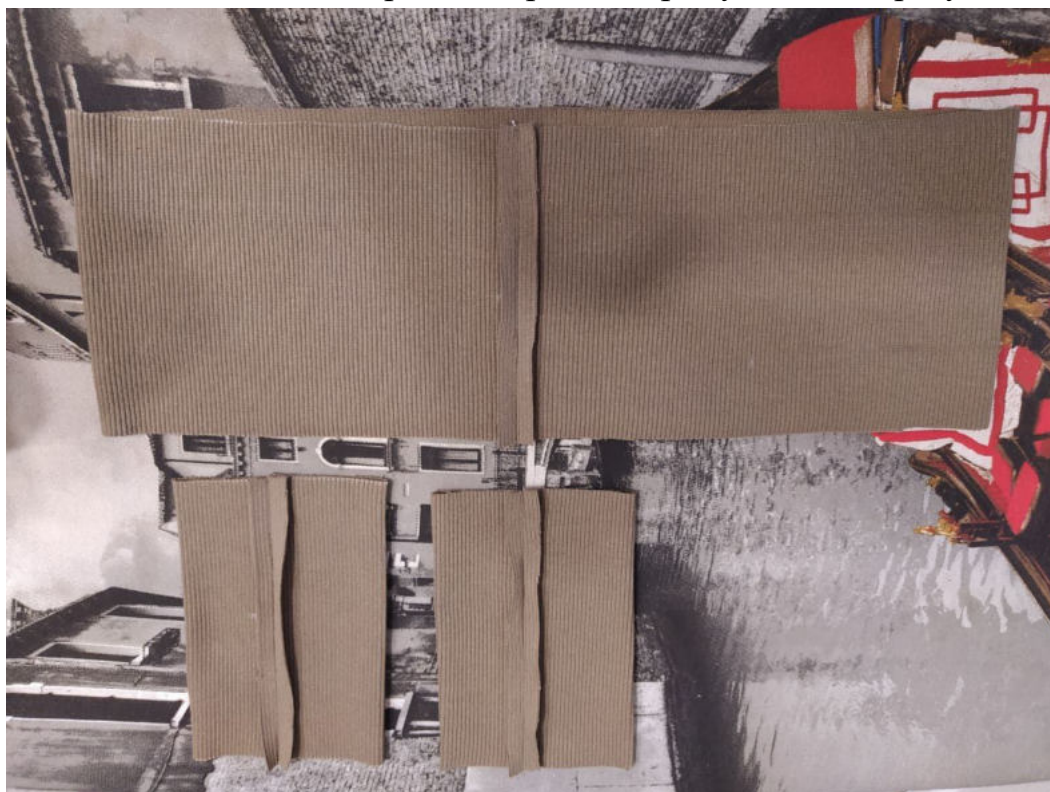


Приметайте, притачайте. Шов отстрочите по нижней части изделия. Приутюжьте.





17. Манжеты рукавов и пояс сложите пополам, лицом внутрь, обычной строчкой стачайте в кольцо по коротким срезам. Припуски швов разутюжьте.



18. Сложите манжеты и пояс вдоль пополам, изнанкой внутрь. Слегка растягивая, приколите манжеты по низу рукавов, а пояс – по низу изделия. Притачайте, удаляя булавки по ходу работы. Припуски швов заутюжьте на изделие.

