

ХЭШТЕГ ЭТОЙ ВЫКРОЙКИ В INSTAGRAM: #NINA736

TOP  
SEW  
.RU



ПЛАТЬЕ  
НИНА736

СЛОЖНОСТЬ



# TOPSEW.RU



ПЛАТЬЕ

**НИНА736**

СЛОЖНОСТЬ



## ПРИБАВКИ, ПРИПУСКИ И ОСНОВНЫЕ ИЗМЕРЕНИЯ В ВЫКРОЙКЕ

### ВЕЛИЧИНЫ ПРИБАВОК НА ОСНОВНЫХ УЧАСТКАХ ИЗМЕРЕНИЙ

Прибавка к обхвату груди	5-5,4 см
Прибавка к обхвату талии	27,2-29 см
Прибавка к обхвату бёдер	6 см

### ЗАМЕРЫ КЛЮЧЕВЫХ ПАРАМЕТРОВ

Ростовка	Длина изделия по спинке
154-160 см	95-98,3 см
161-167 см	100-103 см
168-174 см	104,4-107,6 см
174-180 см	109-112,3 см

Размер	Замер рукава на уровне нижней точки проймы (самая широкая часть руки)
40	31,4 см
42	32,6 см
44	33,8 см
46	35,1 см
48	36,3 см
50	37,1 см
52	38,7 см
54	39,9 см
56	41,2 см
58	42,4 см



Перед раскроем вы можете скорректировать детали по длине и объему в зависимости от ваших пожеланий, а также свойств выбранного материала.

Припуски на швы включены в выкройку. Они обозначены пунктирной линией по контуру деталей

#### Внимание!

В зависимости от свойств выбранного материала вы можете увеличивать или уменьшать ширину припусков настолько, насколько посчитаете нужным.

СОСТАВ ВЫКРОЙКИ



## СПЕЦИФИКАЦИЯ ДЕТАЛЕЙ КРОЯ

## РАСХОД ТКАНИ

Расход посчитан для уже продекатированной ткани шириной 140-150 см без учета рисунка и направления возможного ворса. Перед покупкой ткани нужно учитывать процент усадки в зависимости от типа ткани.

	размеры 40-48	Размеры 50-58
Рост 154-160 см	1,9 м	2,6 м
Рост 161-167 см	1,95 м	2,7 м
Рост 168-174 см	2 м	2,8 м
Рост 175-180 см	2,05 м	2,9 м

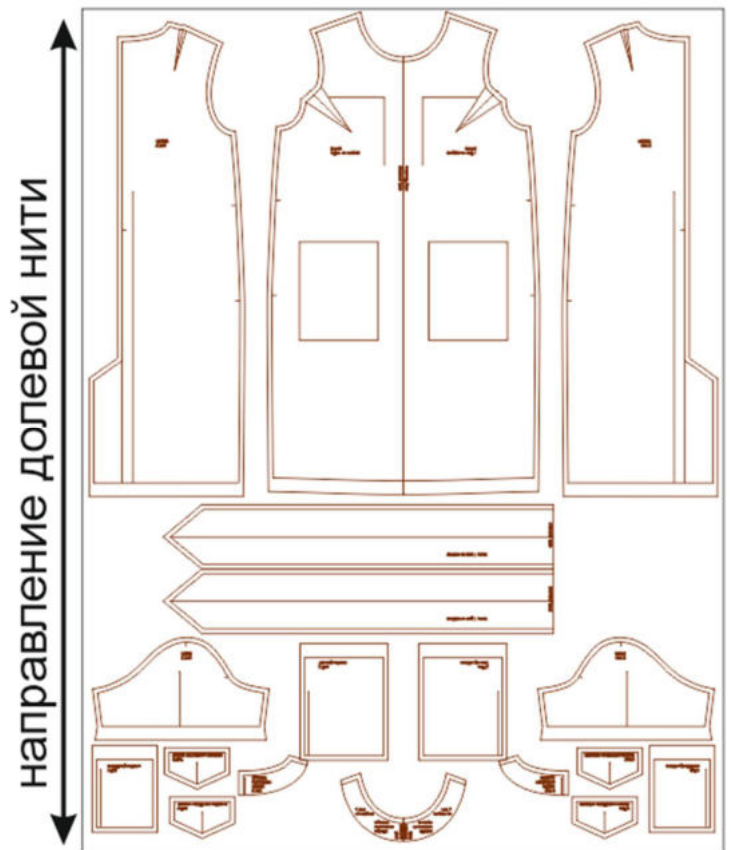


## РАСКРОЙ

1. Спинка – 2 дет.,
2. Перед – 1 дет. со сгибом,
3. Рукав – 2 дет.,
4. Обтачка горловины переда – 1 дет. со сгибом,
5. Обтачка горловины спинки – 2 дет.,
6. Нагрудный карман – 2 дет.,
7. Клапан нагрудного кармана – 4 дет.,
8. Нижний карман – 2 дет.,
9. Пояс – 1 дет. со сгибом.

Клеевая прокладка:

1. Обтачка горловины переда – 1 дет. со сгибом,
2. Обтачка горловины спинки – 2 дет.,
3. Клапан нагрудного кармана – 2 дет.,
4. Пояс – 1 дет. со сгибом,
5. Припуск шлицы – 2 дет. (выкраивается по детали переда),
6. Долевик под молнию – 2 дет. (выкраивается в виде полоски шириной 1 см и длиной, равной длине застёжки + 1,5 см).



Пример раскладки деталей изделия из основного материала

## НАМ ПОТРЕБУЕТСЯ



## ОБОРУДОВАНИЕ И ИНСТРУМЕНТЫ



бытовая или промышленная швейная машина и стандартная лапка для неё;



3-ниточный оверлок. В случае, если нет оверлока, то срезы можно обработать на бытовой швейной машине строчкой "зиг-заг" или окантовать срезы косой бейкой из тонкой ткани, например из батиста.



утюг с паром или без, утюжильный стол или гладильная доска;



ручная и машинные иглы, соответствующие типу ткани, булавки для закалывания или маленькие прищепки.



ножницы для бумаги и ножницы для раскроя.

## Материалы



Ткани мягкие средней плотности, гигроскопичные, драпируемые.  
Пример: платьельно-костюмные ткани с вискозой, плотные трикотажные полотна, шамбре, хлопок-сатин, лен.

## ДОПОЛНИТЕЛЬНЫЕ МАТЕРИАЛЫ И ФУРНИТУРА



флизелин или дублерин, соответствующий типу ткани;



нитки для бытовой машины и для оверлока;



длинная потайная застежка-молния.

## ТЕХНОЛОГИЧЕСКАЯ ПОСЛЕДОВАТЕЛЬНОСТЬ ОБРАБОТКИ

Перед началом работы продублируйте и основите все необходимые детали изделия.

## Заготовка переда

1. Наметьте расположение нагрудных выточек на изнанке переда, а также расположение нагрудных и боковых карманов с лицевой стороны переда.



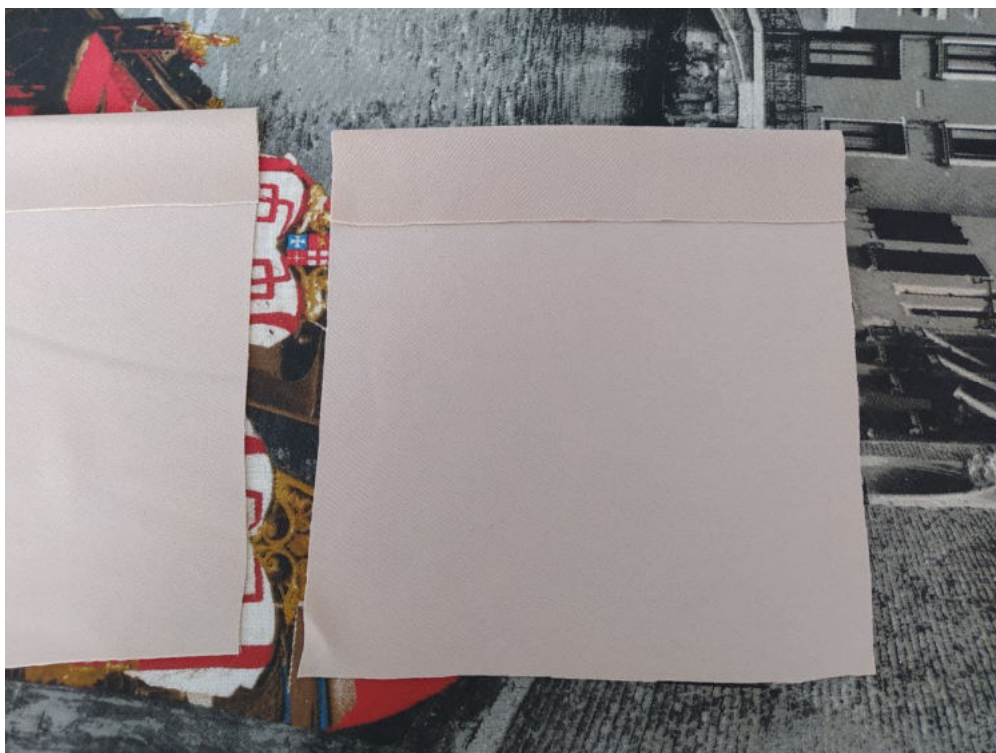


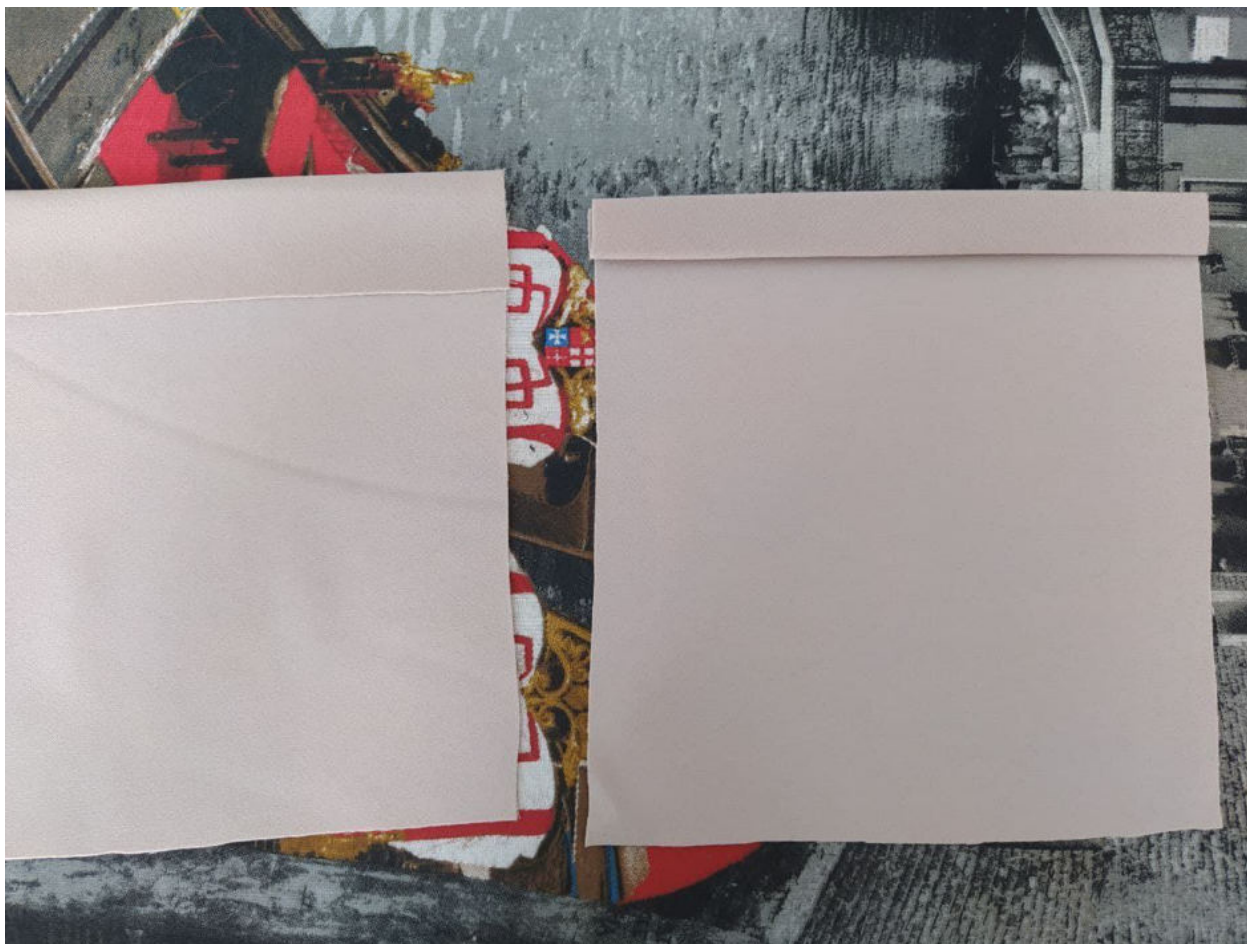
2. Стачайте нагрудные выточки, заутюжьте их вверх.



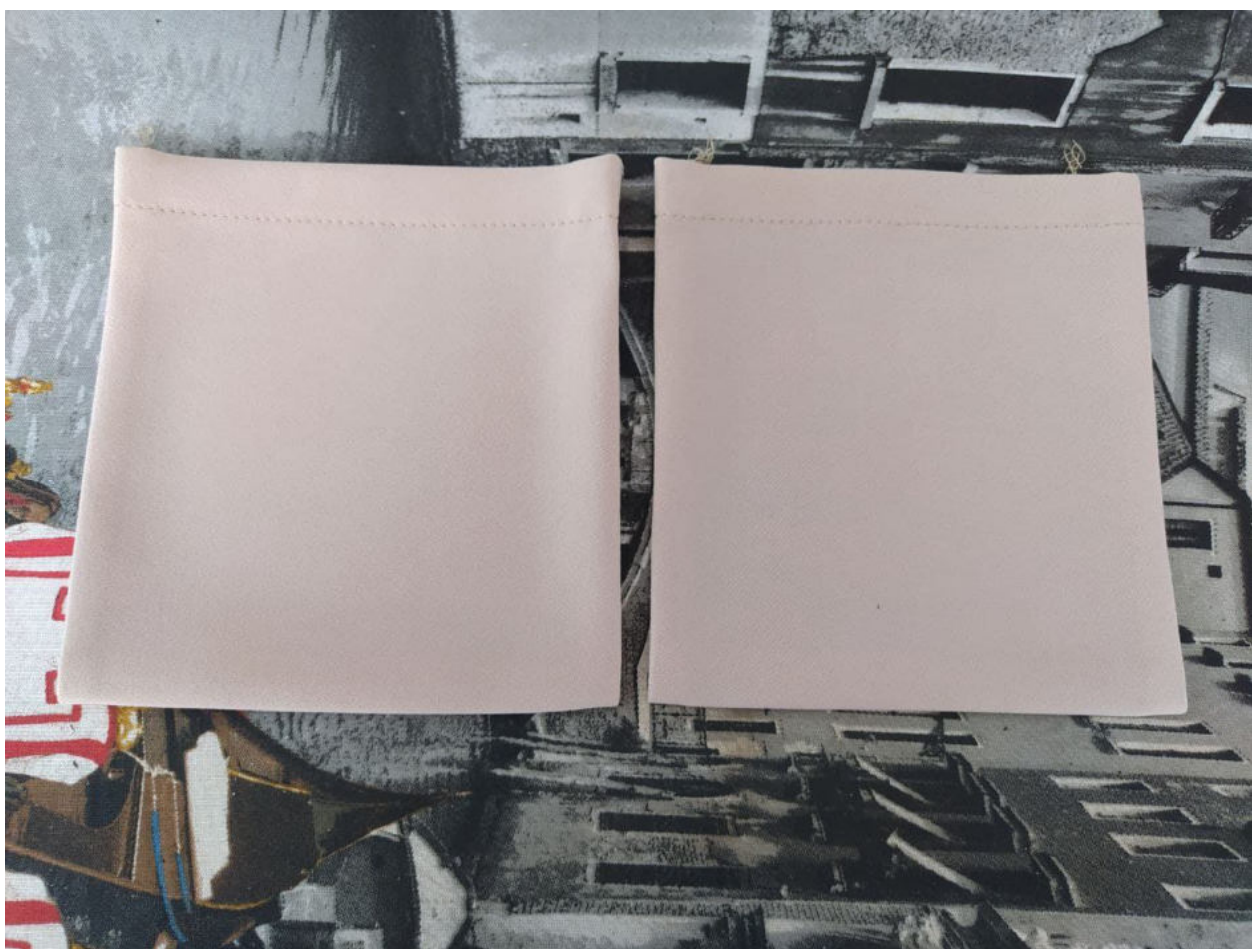
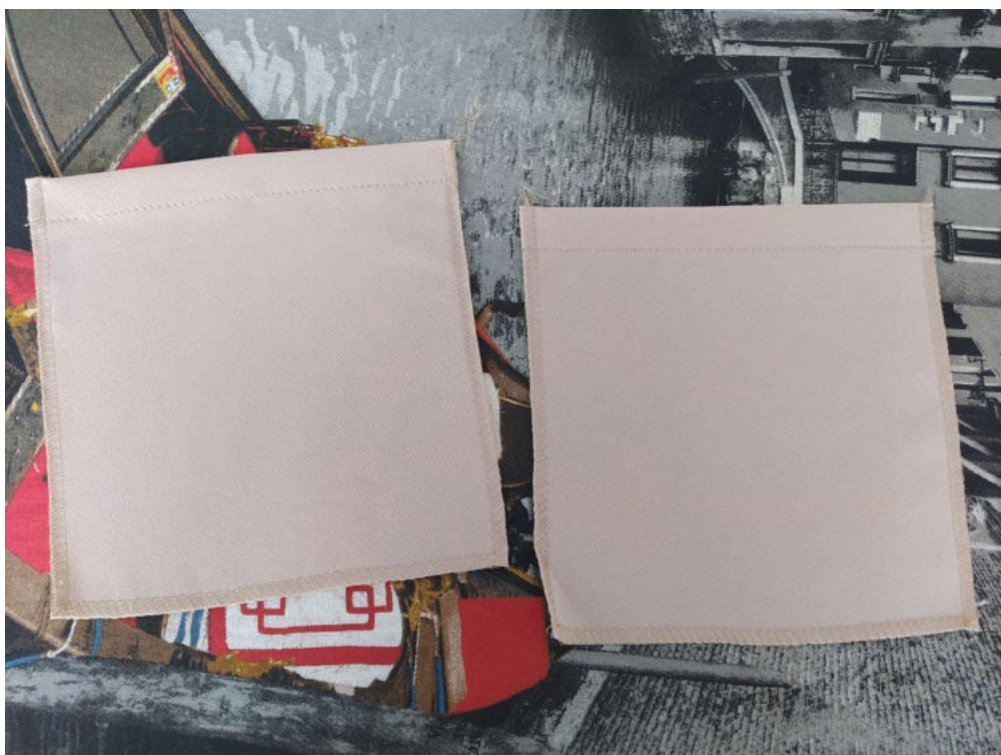


3. Заутюжьте верхний срез бокового кармана на 3 см в сторону изнанки, затем подогните припуск на половину ширины внутрь и приутюжьте ещё раз. Застрочите верхний край кармана по заутюженному перегибу.

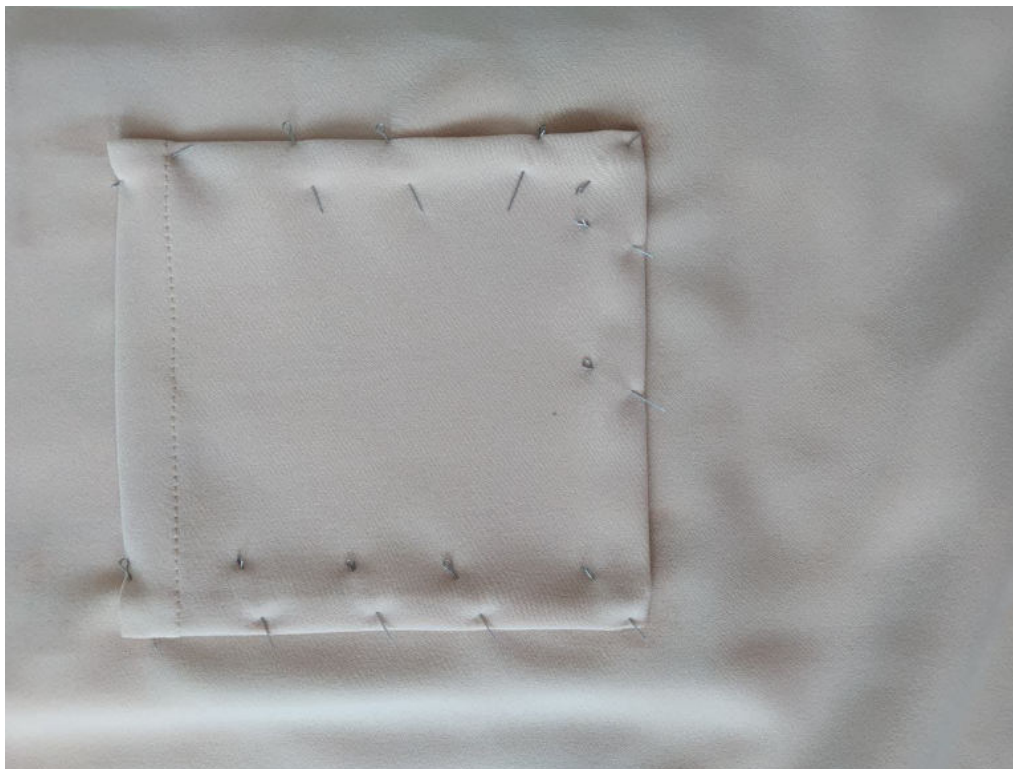




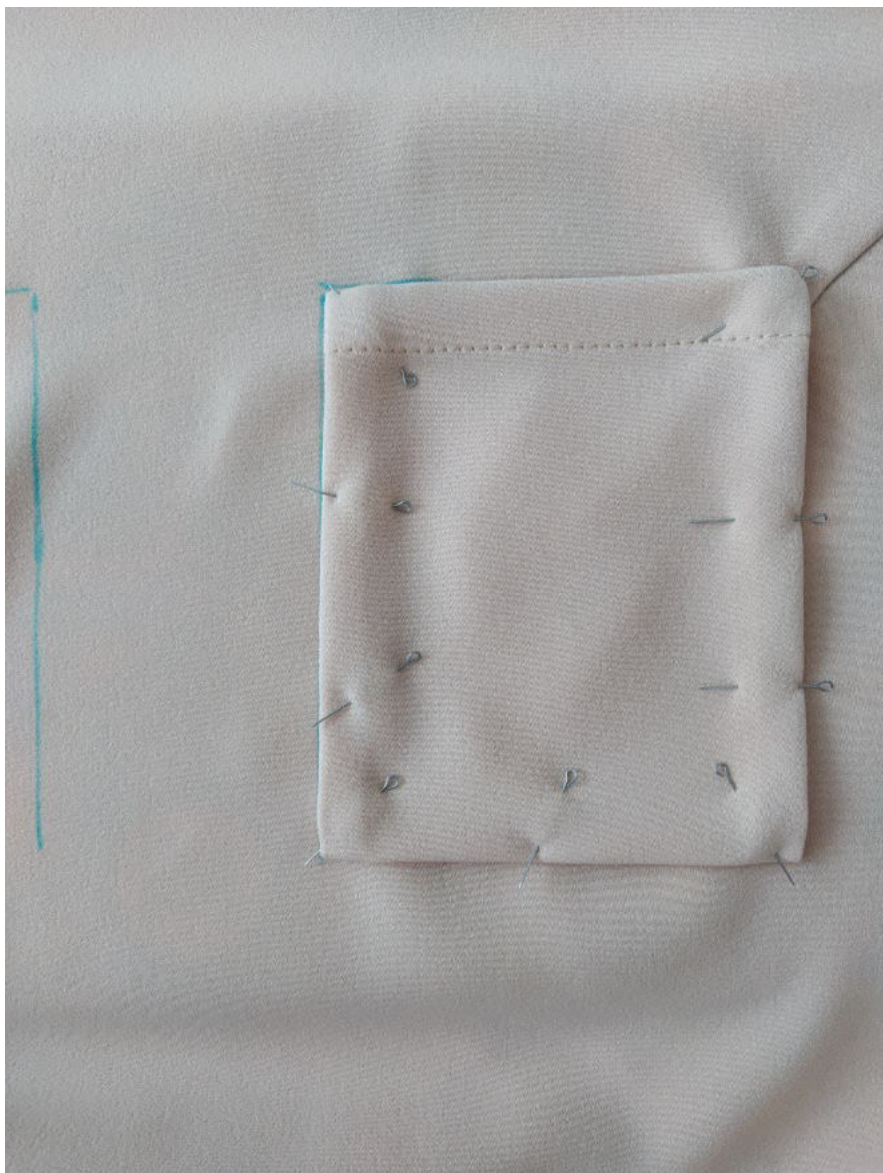
4. Обметайте боковые и нижний срезы бокового кармана. Намелите готовый вид с лицевой стороны кармана. Заутюжьте боковые и нижний припуски в сторону изнанки, ориентируясь по намелке.



5. Наложите боковой карман на деталь переда, приметайте, притачайте. Настрочите закрепки в углах кармана. Приутюжьте.



6. Аналогичным образом обработайте нагрудные карманы.



7. Сложите попарно продублированный клапан с недублированным, лицом к лицу. Уравняйте по срезам, сколите, стачайте между собой по боковым и нижнему срезам.

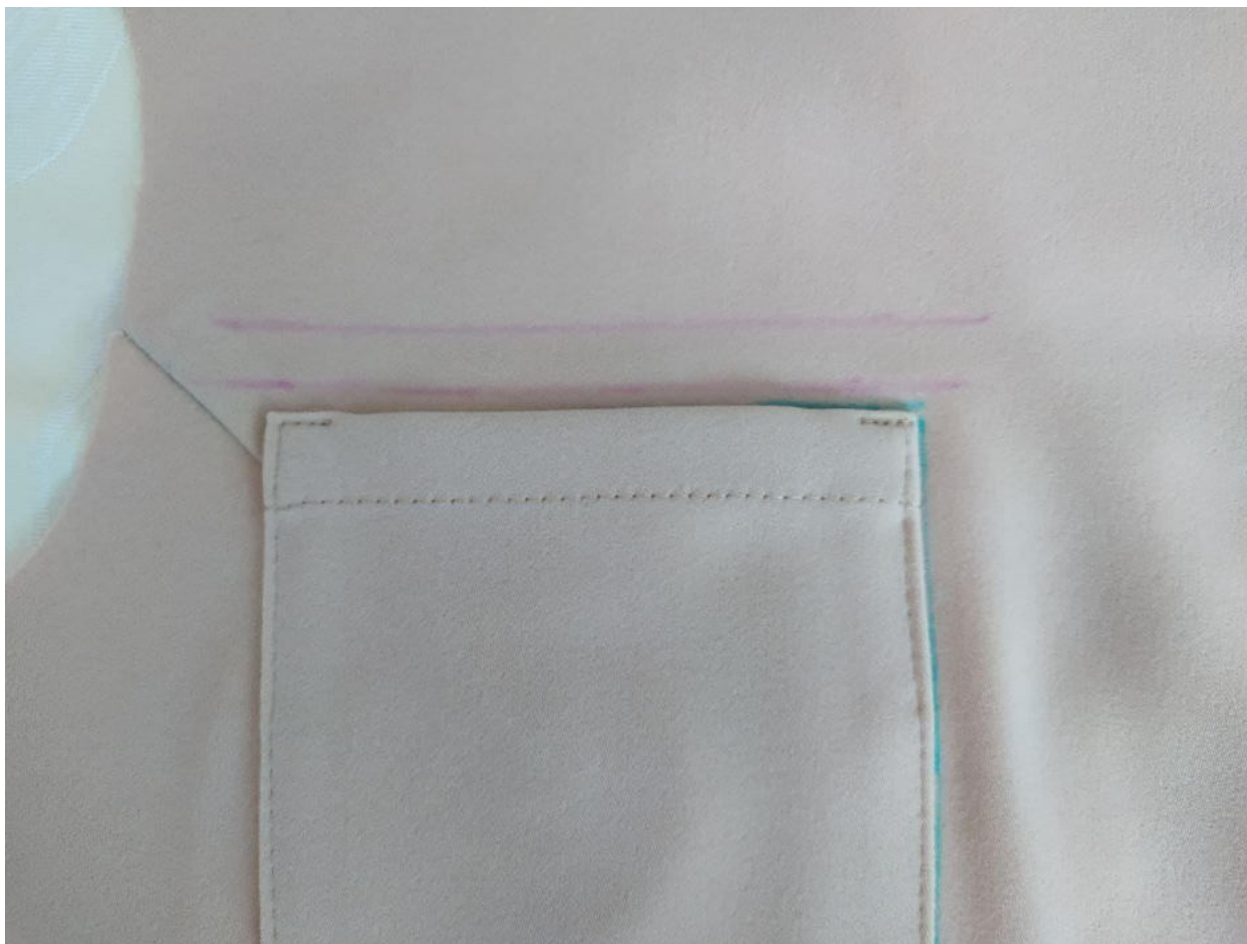
Припуск шва срежьте до ширины 7 мм, в уголках высеките наискосок, не доходя до строчки 2 мм.



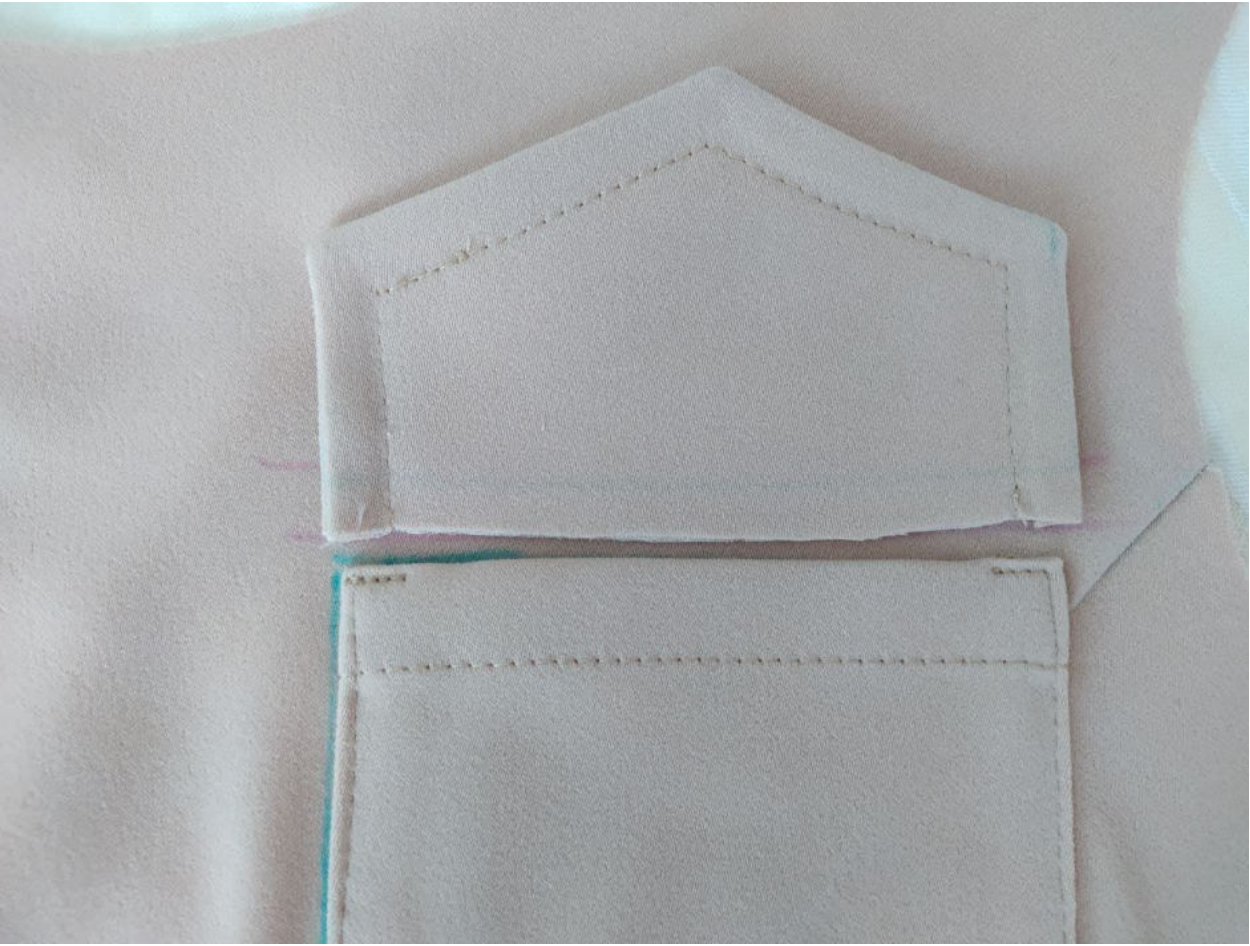
Выверните, выправьте клапан на лицевую сторону. Выметайте его, приутюжьте. Проложите отделочную строчку по обтачанным сторонам. Приутюжьте.



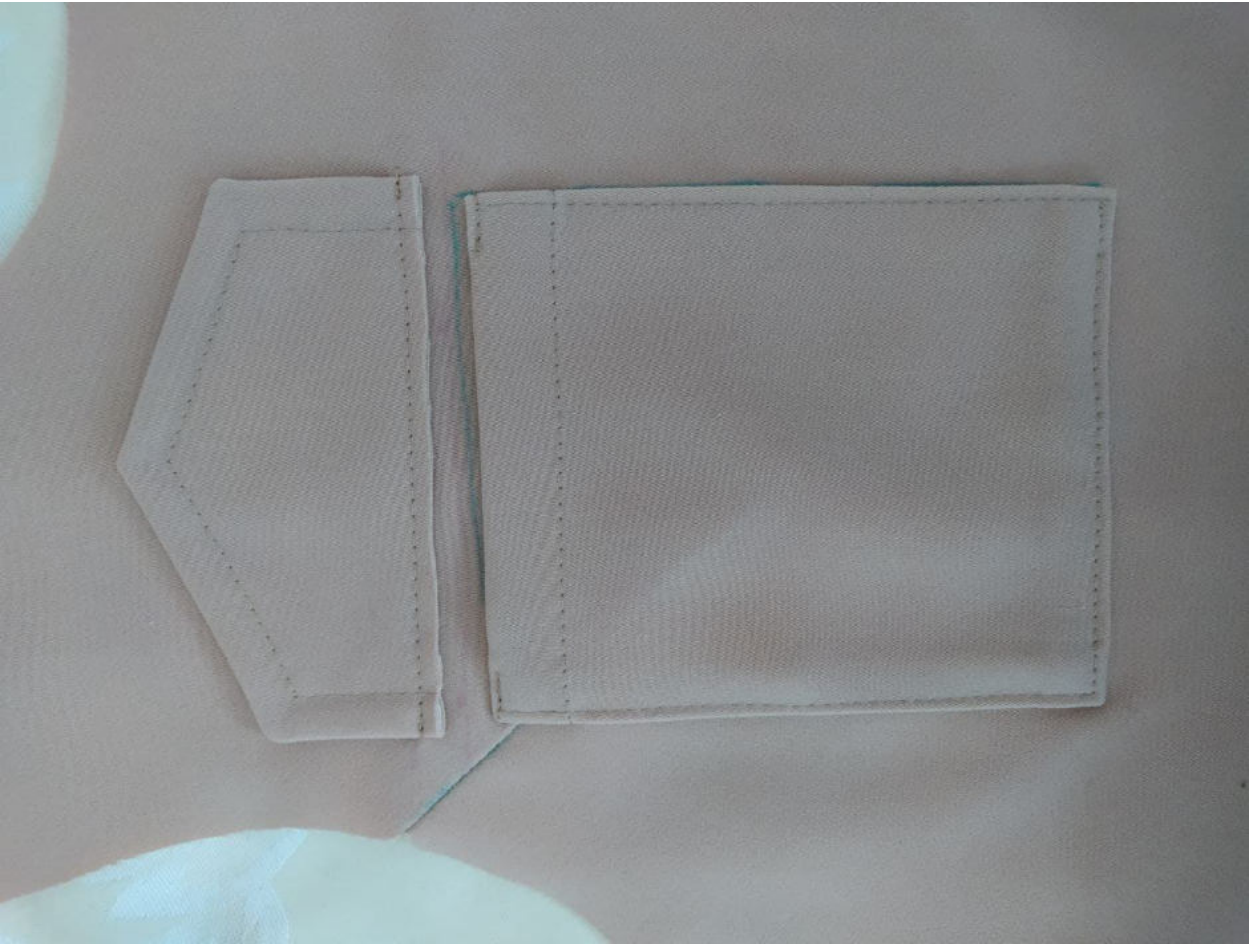
8. Наметьте расположение клапана на детали переда. Вниз от этой линии отступите 1 см и наметьте ещё 1 линию, параллельную первой, - это будет линия прикладывания среза клапана.



9. Наложите клапан на деталь переда, лицом к лицу, необработанным срезом к линии прикладывания. Приметайте, притачайте. Срежьте припуск шва притачивания до ширины 3-4 мм. Отверните клапан вниз и настрочите его швом шириной 7 мм. Приутюжьте.







## Заготовка спинки

10. Стачайте плечевые вытачки на частях спинки. Заутюжьте их к центру.



11. Заутюжьте продублированные припуски шлицы в сторону изнанки. Обратите внимание: припуск на правой части спинки должен быть в 2 раза шире, чем на левой, т.е., на левой части спинки половину ширины припуска после раскроя нужно срезать.



12. Обметайте средние срезы спинки и одновременно срезы шлицы.



13. Стачайте средние срезы спинки, оставив незашитый участок под втачивание молнии. Одновременно стачайте верхние углы припусков шлицы.



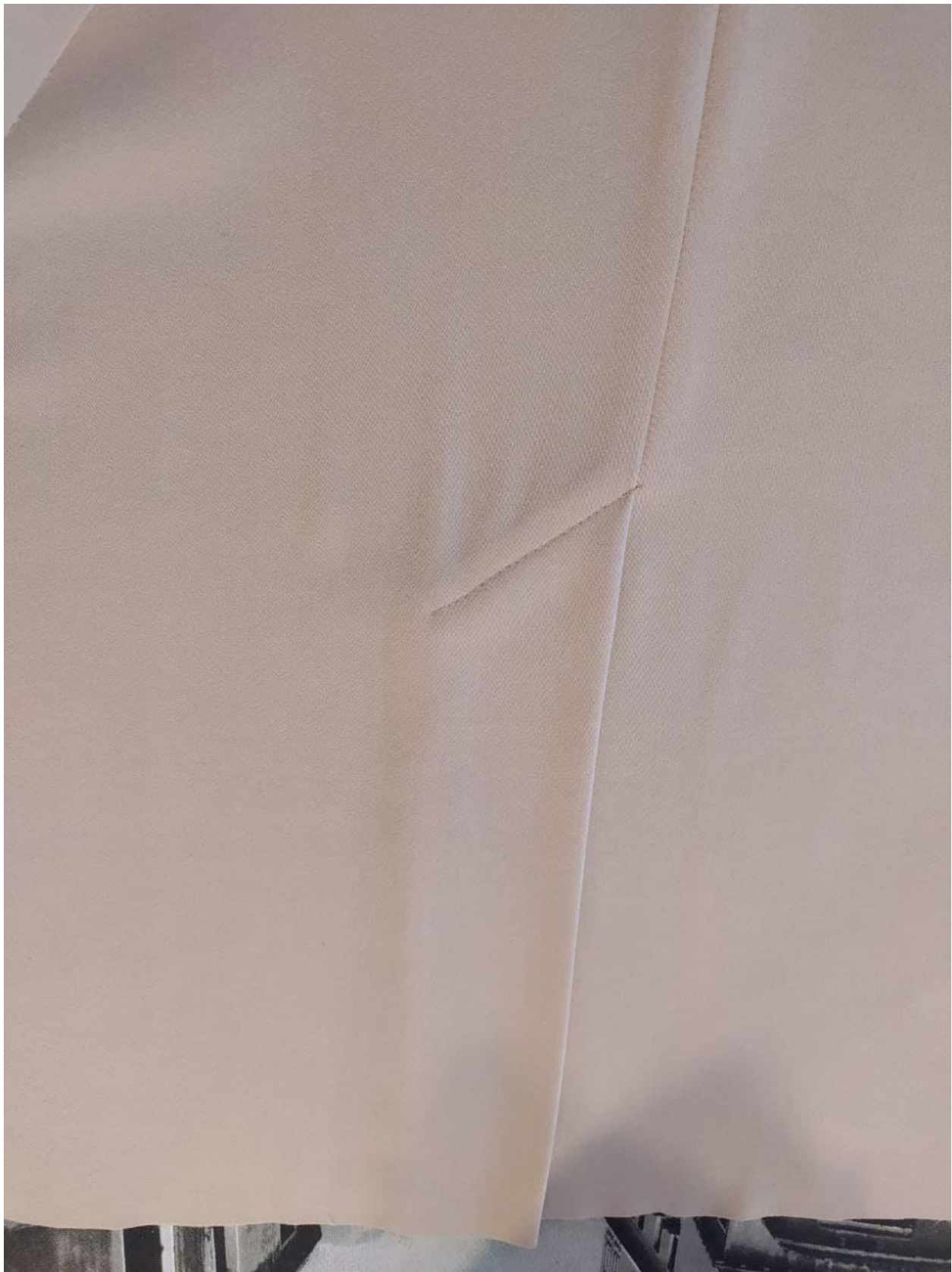
14. Разутюжьте средний шов спинки.



15. Вметайте, втачайте молнию. Приутюжьте.

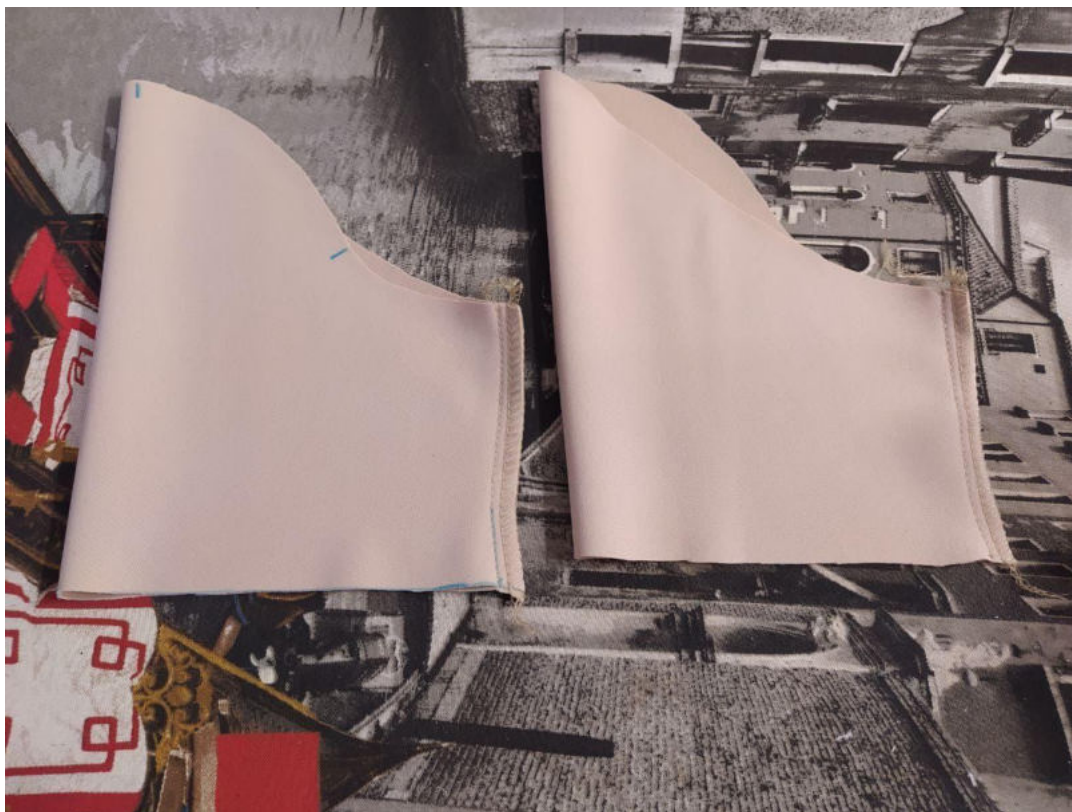


16. Наметьте и настрочите диагональную закрепку в уступе шлицы с лицевой стороны спинки.



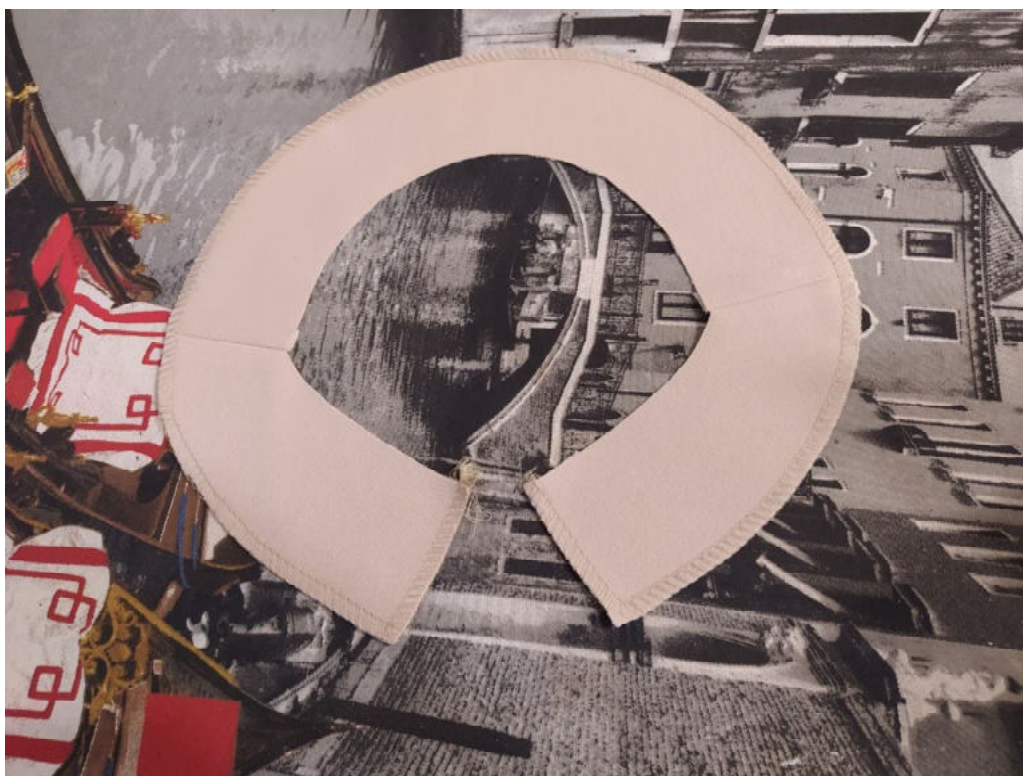
## Заготовка рукавов

17. Стачайте срезы рукавов, припуски швов обметайте, заутюжьте в сторону спинки.



## Заготовка обтачки горловины

18. Стачайте обтачки горловины переда и спинки по плечевым срезам, припуски швов разутюжьте. Обметайте обтачку горловины по средним срезам спинки и нижнему срезу.





## Монтаж платья

19. Стачайте плечевые и боковые срезы платья, припуски швов обметайте, заутюжьте в сторону спинки.





20. Наложите обтачку горловины на платье лицом к лицу, уравняйте по срезам, приколите, притачайте.



Припуск шва срежьте до ширины 7 мм, на закруглённых участках рассеките, не доходя до строчки 2 мм, в уголках высеките наискосок, не доходя до строчки 2 мм.



Выверните, выправьте обтачку на лицевую сторону. Настрочите припуск шва обтачивания горловины на обтачку.



21. Заутюжьте обтачку на изнаночную сторону платья, фиксируя переходный кант из него в сторону обтачки.

22. Вметайте, втачайте рукава в проймы. Припуски швов обметайте, заутюжьте в сторону рукавов.



23. Обметайте нижние срезы рукавов, заутюжьте их в сторону изнанки на 3 см, подшейте. Приутюжьте.



24. Заутюжьте срез низа платья на 3 см в сторону изнанки.



Обтачайте нижние углы шлицы, ориентируясь по заутюженному низу. Не выворачивая углов шлицы, обметайте срез низа платья.



25. Выверните, выправьте углы шлицы. Подшейте низ платья. Приутюжьте.



26. Ручными потайными стежками подшейте отлетные края обтачки горловины к припускам плечевых швов.



27. Заготовьте пояс. Для этого сложите его вдоль пополам, изнанкой внутрь, стачайте по концам и длинной стороне, оставив в одном месте незашитый участок для выворачивания. Припуски швов срежьте до ширины 7 мм, в уголках высеките наискосок, не доходя до строчки 2 мм. Выверните, выправьте пояс на лицевую сторону, выметайте, приутюжьте. Потайными стежками зашейте отверстие в шве. Отстрочите пояс в край. Приутюжьте.



28. Отутюжьте изделие в готовом виде.