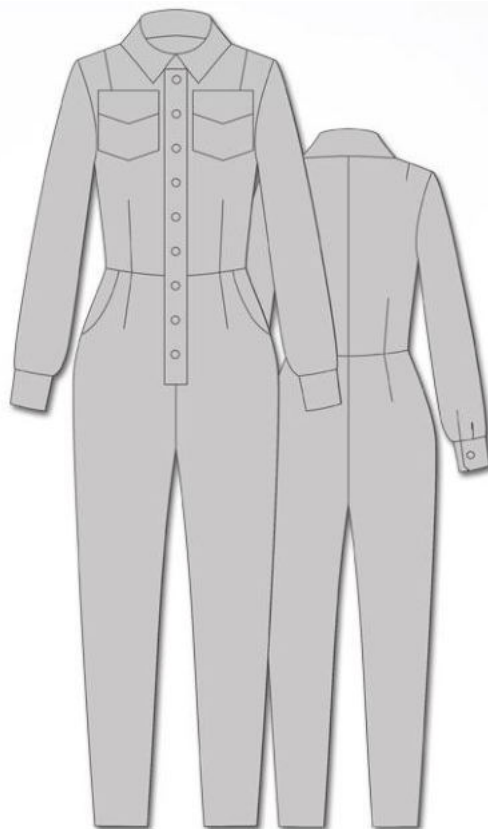


ХЭШТЕГ ЭТОЙ ВЫКРОЙКИ В INSTAGRAM: #NINA803

TOP
SEW
RU

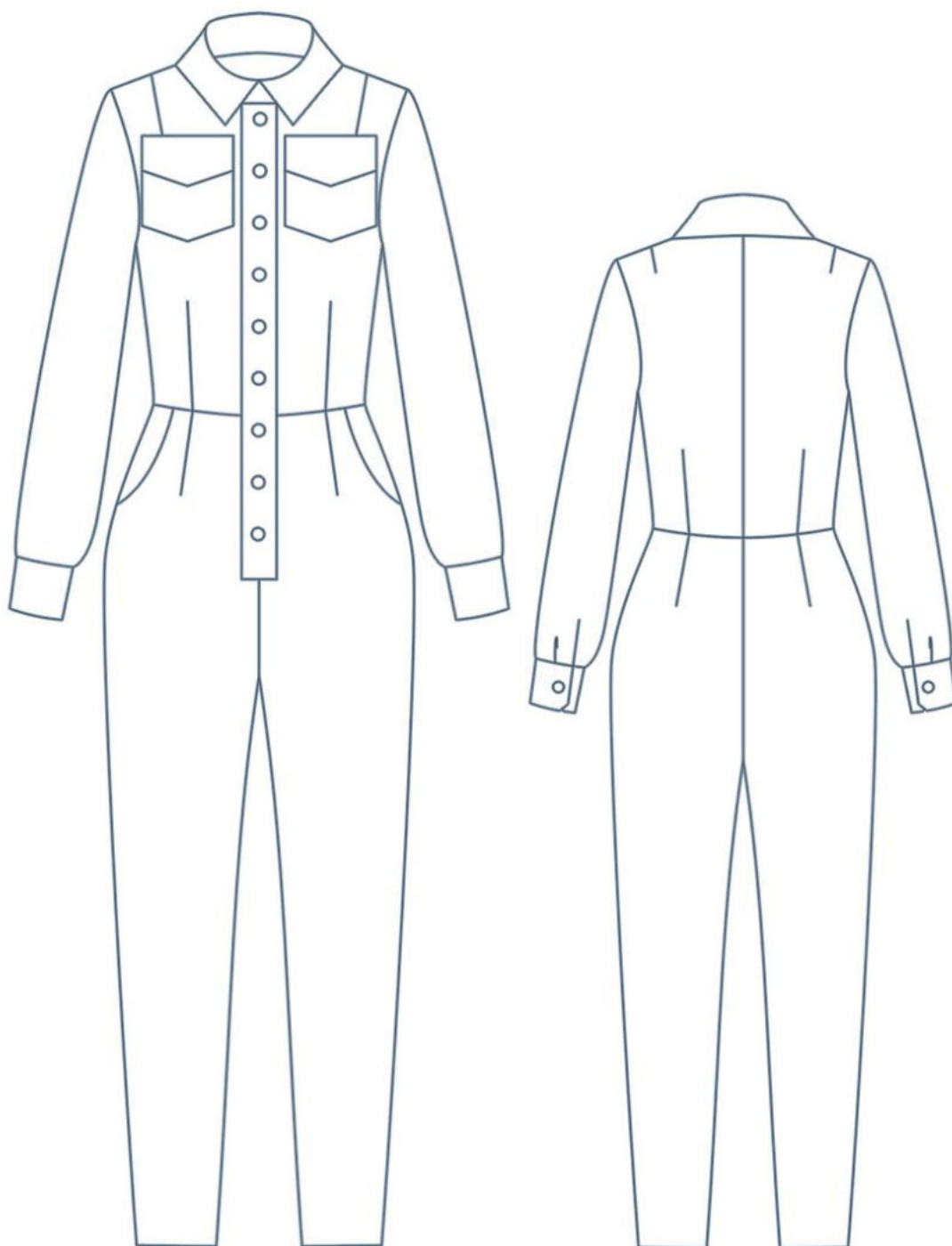


КОМБИНЕЗОН
НИНА803

СЛОЖНОСТЬ



TOPSEW.RU



КОМБИНЕЗОН
НИНА803

СЛОЖНОСТЬ



ПРИБАВКИ, ПРИПУСКИ И ОСНОВНЫЕ ИЗМЕРЕНИЯ В ВЫКРОЙКЕ

ВЕЛИЧИНЫ ПРИБАВОК НА ОСНОВНЫХ УЧАСТКАХ ИЗМЕРЕНИЙ

Прибавка к обхвату груди	1,8-3,6 см
Прибавка к обхвату талии	4-6 см
Прибавка к обхвату бёдер	0-2,5 см

ЗАМЕРЫ КЛЮЧЕВЫХ ПАРАМЕТРОВ

Ростовка	Длина изделия по спинке до талии (без учета воротника)	Длина брюк по боковому шву от талии	Длина рукава
154-160 см	36,7-37,1 см	93,9-94,3 см	55,7-56 см
161-167 см	39,4-39,8 см	97,6-98 см	57,7-58,2 см
168-174 см	42,1-42,4 см	101,4-102,1 см	59,7-60,2 см
174-180 см	44,7-45,1 см	105,2-106 см	61,7-62,2 см

Размер	Замер рукава на уровне нижней точки проймы (самая широкая часть руки)
40	31,4 см
42	32,6 см
44	33,8 см
46	35,1 см
48	36,3 см
50	37,5 см
52	38,7 см
54	40 см



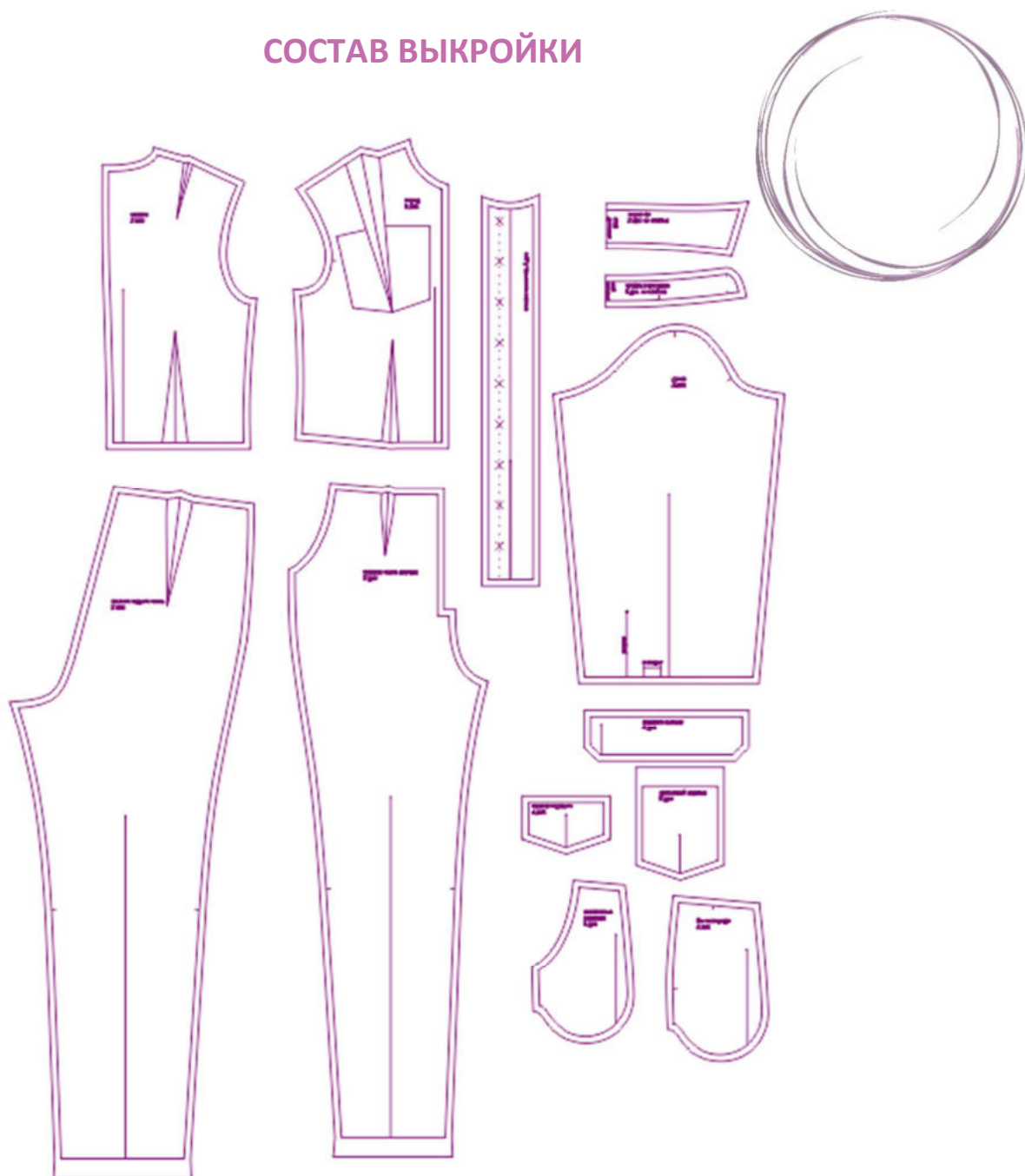
Перед раскроем вы можете скорректировать детали по длине и объему в зависимости от ваших пожеланий, а также свойств выбранного материала.

Припуски на швы включены в выкройку. Они обозначены пунктирной линией по контуру деталей

Внимание!

В зависимости от свойств выбранного материала вы можете увеличивать или уменьшать ширину припусков настолько, насколько посчитаете нужным.

СОСТАВ ВЫКРОЙКИ

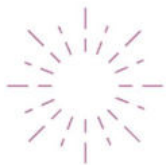


СПЕЦИФИКАЦИЯ ДЕТАЛЕЙ КРОЯ

РАСХОД ТКАНИ

Расход посчитан для уже продекатированной ткани шириной 140-150 см без учета рисунка и направления возможного ворса. Перед покупкой ткани нужно учитывать процент усадки в зависимости от типа ткани.

	размеры 40-46	Размеры 48-54
Рост 154-160 см	2,4 м	2,8 м
Рост 161-167 см	2,5 м	2,9 м
Рост 168-174 см	2,6 м	3 м
Рост 175-180 см	2,7 м	3,1 м

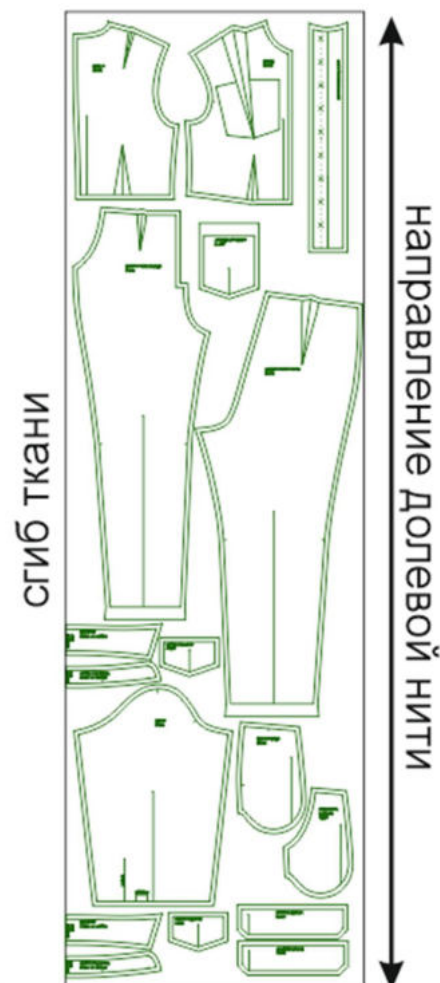


РАСКРОЙ

1. Спинка – 2 дет.,
2. Нижняя задняя часть – 2 дет.,
3. Перед – 2 дет.,
4. Нижняя часть переда – 2 дет.,
5. Планка застёжки – 2 дет.,
6. Рукав – 2 дет.,
7. Манжета рукава – 4 дет.,
8. Воротник – 2 дет. со сгибом,
9. Стойка воротника – 2 дет. со сгибом,
10. Нагрудный карман – 2 дет.,
11. Клапан кармана – 4 дет.,
12. Бочок переда – 2 дет.,
13. Мешковина кармана – 2 дет.,
14. Косая бейка для обработки разрезов рукавов – 2 дет. (выкраивается под углом 45° к нити основы в виде полоски шириной 3,5 см и длиной, равной удвоенной длине разреза рукава + 5 см на запас).

Клеевая прокладка на трикотажной основе:

1. Планка застёжки – 2 дет. (выкраивается в половину ширины детали),
2. Манжета рукава – 2 дет.,
3. Воротник – 1 дет. со сгибом,
4. Стойка воротника – 1 дет. со сгибом,
5. Клапан кармана – 2 дет.,
6. Долевик бокового кармана – 2 дет. (выкраивается по косой в виде полоски шириной 1 см и длиной, равной длине входа в карман)



Пример раскладки деталей изделия
из основного материала

НАМ ПОТРЕБУЕТСЯ



ОБОРУДОВАНИЕ И ИНСТРУМЕНТЫ



бытовая или промышленная швейная машина и стандартная лапка для неё;



3-ниточный оверлок. В случае, если нет оверлока, то срезы можно обработать на бытовой швейной машине строчкой "зиг-заг" или окантовать срезы косой бейкой из тонкой ткани, например из батиста.



утюг с паром или без, утюжильный стол или гладильная доска;



ручная и машинные иглы, соответствующие типу ткани, булавки для закалывания или маленькие прищепки.



ножницы для бумаги и ножницы для раскроя.

Материалы



Ткани растяжимые средней плотности, гигроскопичные, формоустойчивые. Пример: костюмные ткани с эластаном, плотные трикотажные полотна, габардин-стрейч, замша-стрейч, тонкая джинса с эластаном.

ДОПОЛНИТЕЛЬНЫЕ МАТЕРИАЛЫ И ФУРНИТУРА



флизелин или дублерин, соответствующий типу ткани;



подкладочная ткань, соответствующая типу ткани;



нитки для бытовой машины и для оверлока;



пуговицы, количество по желанию.

ТЕХНОЛОГИЧЕСКАЯ ПОСЛЕДОВАТЕЛЬНОСТЬ ОБРАБОТКИ

Перед началом работы продублируйте и основывайте все необходимые детали изделия.





Заготовка спинки.

1. Стачайте плечевые и талиевые вытачки на частях спинки, заутюжьте их к центру.



2. Стачайте вытачки на нижних задних частях, заутюжьте их к центру.



3. Стачайте части спинки и нижние задние части между собой по срезам талии, припуски швов обметайте, заутюжьте вверх.



4. Стачайте средние срезы спинки одновременно со срезами сидения нижних задних частей, припуск шва обметайте, заутюжьте.



Заготовка переда.

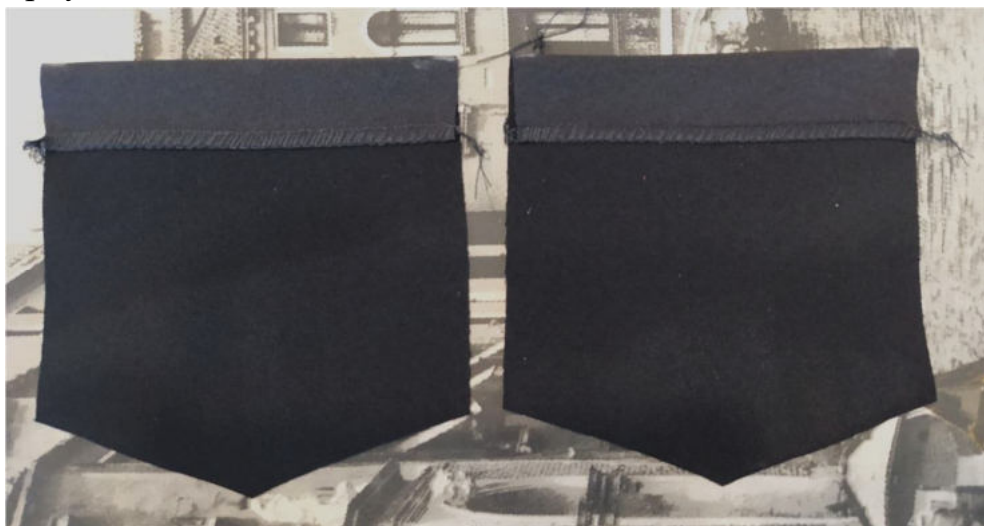
5. Разметьте расположение нагрудных карманов на деталях переда.

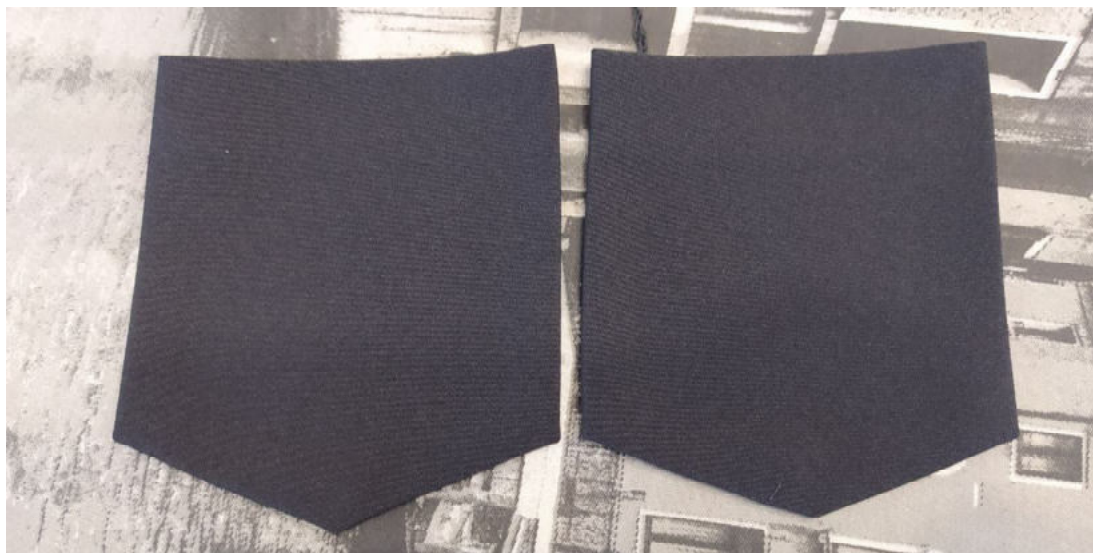


6. Стачайте нагрудные и талиевые вытачки на деталях переда, заутюжьте их к центру.

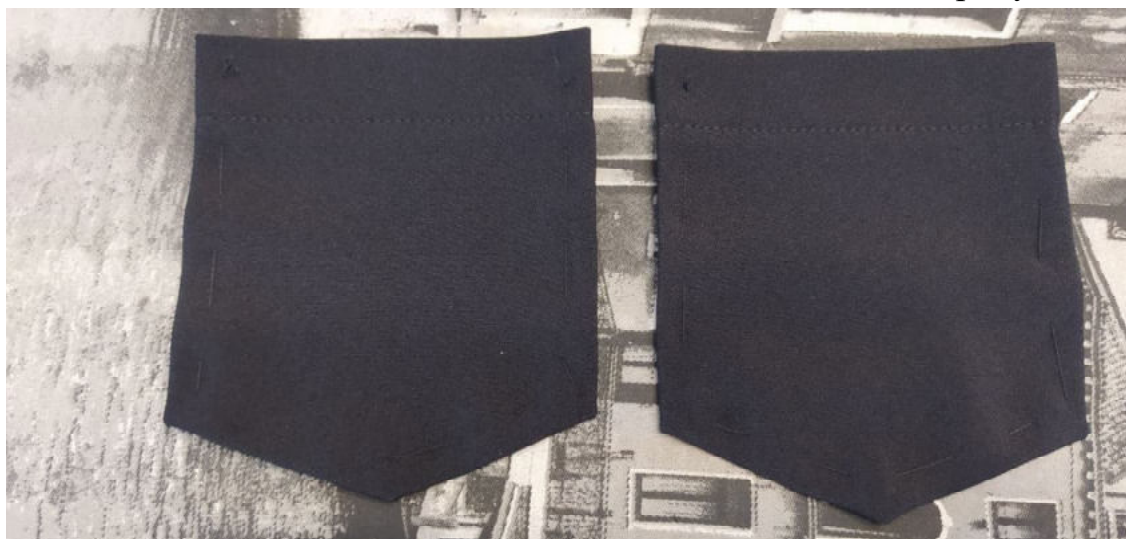


7. Наметьте готовый вид на лицевой стороне нагрудных карманов. Заутюжьте их верхние срезы на 3 см в сторону изнанки, затем подверните припуски на половину ширины внутрь и снова приутюжьте. Подшейте верхние края карманов, приутюжьте.





8. Обметайте боковые и нижние срезы нагрудных карманов. Заутюжьте их по намелке готового вида в сторону изнанки.



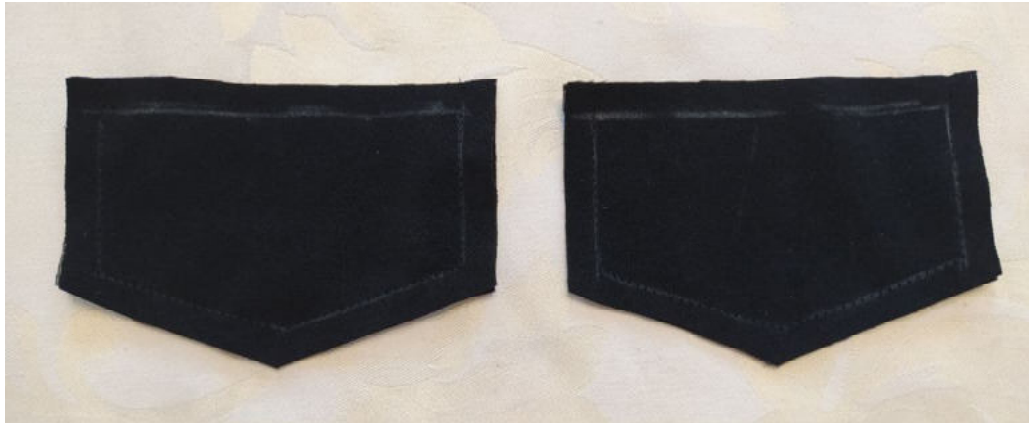
9. Наложите карманы на детали переда, наметайте, настрочите. Настрочите закрепки в уступах карманов. Приутюжьте.



10. Наметьте расположение клапанов над карманами. Отступите от линии притачивания клапана вниз 1 см и наметьте линию прикладывания среза клапана.



11. Заготовьте клапаны. Сложите попарно проклеенный и непроклеенный клапаны, лицом к лицу, сколите, обтачайте по боковым и нижним срезам.



Припуски швов срежьте до ширины 5-7 мм, в уголках срежьте их наискосок, не доходя до строчки 2 мм.



Выверните, выправьте клапан на лицевую сторону, выметайте, приутюжьте.



Проложите отделочную строчку по обтачанным сторонам клапана. Вспомогательной строчкой скрепите верхние срезы лицевого и внутреннего клапанов.



12. Наложите клапан на деталь переда лицом к лицу, открытым срезом к линии прикладывания, приметайте, притачайте.





Срежьте припуск шва притачивания клапана до ширины 3-4 мм,



клапан отогните вниз, наметайте на деталь переда и настрочите швом шириной 7 мм. Приутюжьте.



13. Стачайте талиевые вытачки на нижних частях переда, заутюжьте их к центру.



14. Укрепите изнанку нижних частей переда по входам в карман при помощи клеевых долевиков.



15. Наложите мешковину кармана на нижнюю часть переда, лицом к лицу, уравняйте по срезам входа в карман, приколите, притачайте.



16. Булавки удалите, припуск шва срежьте до ширины 7 мм. Настрочите его на мешковину близко ко шву.



17. Отверните мешковину кармана на изнаночную сторону нижней части переда, приутюжьте, фиксируя переходный кант шириной 1 мм из изделия в сторону мешковины.



18. Сложите бочок и мешковину кармана лицом к лицу, уравняйте по срезам, заколите, стачайте.



Булавки удалите, припуски шва обметайте.



19. Вспомогательными строчками закрепите положение мешковины и бочка по верхним и боковым срезам низа переда.
20. Настрочите закрепки в уступах кармана.



21. Стачайте детали переда и нижние их части по талиевым срезам, припуски швов обметайте, заутюжьте вверх.



22. Стачайте части переда по срезам банта, припуск шва обметайте, заутюжьте.



23. Заутюжьте планки застёжки вдоль пополам, изнанкой внутрь. Намелите на каждой ширину готового вида.



24. Клеевым долевином укрепите изнанку переда в конце застёжки так, чтобы он вошёл в шов.



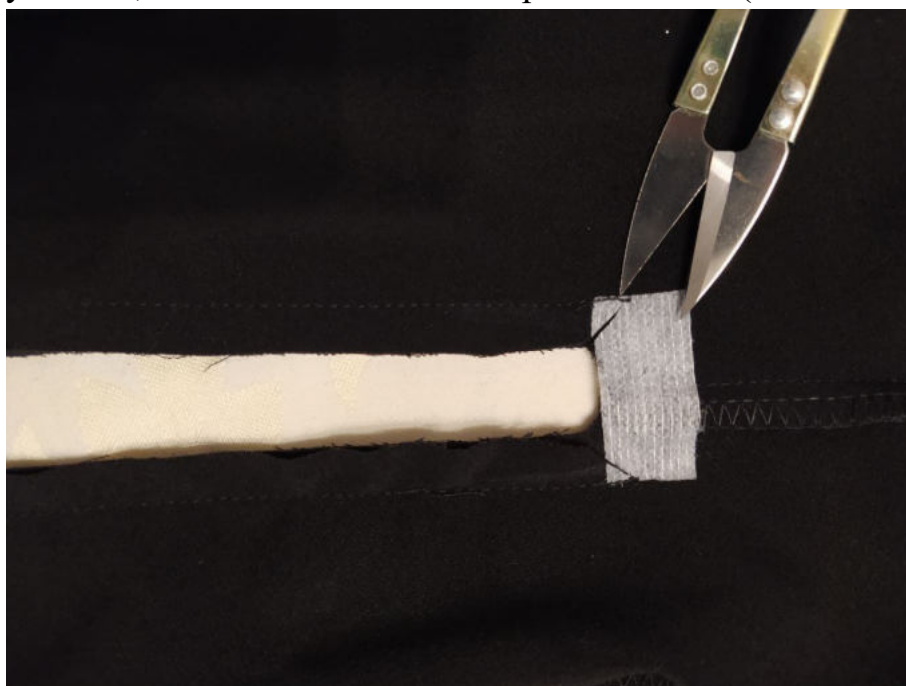
25. Планки поочерёдно наложите на лицевую сторону переда, уравняйте срезы со срезами застёжки, приметайте, притачайте по намеченным линиям на планках, заканчивая строчки и закрепляя их строго у поперечных линий разметки.



26. Проверьте правильность притачивания планок с изнанки: строчки должны быть параллельны, заканчиваться на одном уровне, а расстояние между ними должно быть равно ширине планки в готовом виде.



27. Разрежьте деталь переда с изнанки между строчками внизу застёжки наискосок к уголкам, не доходя до концов строчек 1-2 мм (во избежание разрезания строчек).



28. Необработанные стороны планок и их концы выверните на изнанку переда, правую планку наложите на левую, выправьте швы притачивания планок. Основную деталь отогните на уровне конца застёжки, подтяните концы планок, угол в конце разреза выправьте, и закрепите застёжку по основанию угла двойной машинной строчкой.





29. Швы притачивания планок и нижние концы обметайте. Застёжку в готовом виде приутюжьте.





Монтаж.

30. Стачайте плечевые и боковые срезы комбинезона, за один приём стачайте шаговые срезы на обеих брючинах. Припуски швов обметайте, заутюжьте в сторону спинки.



31. Наложите верхний (проклеенный) воротник на нижний (лицом к лицу), заколите по отлёту и концам, стачайте. Булавки удалите. Припуски шва срежьте до ширины 5 мм, в уголках срежьте наискосок, не доходя до строчки 2 мм.



32. Выверните, выправьте воротник на лицевую сторону. Выметайте.



33. Заутюжьте нижний срез верхней стойки воротника на 1 см в сторону изнанки.



34. Наложите верхнюю стойку на нижнюю (лицом к лицу), между ними вложите воротник, заколите булавками, стачайте. Обратите внимание: при вкладывании верхний воротник должен смотреть на нижнюю стойку!



35. Булавки удалите, припуски шва срежьте до ширины 5 мм, на закруглениях срежьте до ширины 3 мм или рассеките, не доходя до строчки 2 мм.



36. Выверните, выправьте стойку на лицевую сторону. Выметайте по верхнему краю (где втачан воротник).



37. Вметайте, втачайте нижнюю стойку в горловину изделия. Для этого наложите её лицевой стороной на изнанку комбинезона, уравняйте по срезам, приколите булавками на контрольных участках.



38. Заутюжьте шов втачивания стойки на стойку.



39. Наметайте верхнюю стойку на лицевую сторону горловины. Настрочите. Нитки наметки удалите.



40. Проложите отделочную строчку по стойке и воротнику. Нитки выметки удалите, приутюжьте.



Рукава.

41. Заготовьте косую бейку, обработайте ею разрезы на рукавах. Приутюжьте.





42. Вспомогательными строчками застрочите складки по низу рукавов.



43. Стачайте срезы рукавов, припуски швов обметайте, заутюжьте в сторону спинки.



44. Вметайте, втачайте рукава в проймы изделия. Припуски швов обметайте, заутюжьте в сторону рукавов.



45. Заутюжьте верхние срезы проклеенных частей манжет на 1 см в сторону изнанки.



46. Сложите попарно проклеенную и непроклеенную манжеты, лицом к лицу, сколите, обтачайте по боковым и нижним срезам.



Припуски швов срежьте до ширины 5-7 мм, в уголках срежьте их наискосок, не доходя до строчки 2 мм. Выверните, выправьте манжеты на лицевую сторону, выметайте, приутюжьте.



47. Наложите манжету на рукав, лицом к изнанке, незаутюженным срезом к срезу низа, притачайте. Припуск шва заутюжьте на манжету.



48. Наложите верхнюю манжету заутюженным краем на лицевую сторону рукава, перекрывая шов притачивания нижней манжеты на 1-2 мм, приметайте, притачайте. Одновременно проложите отделочную строчку по обтачанным сторонам манжеты. Приутюжьте.



Низ комбинезона.

49. Припуски по нижним срезам брюк обметайте. Подогните припуски, заутюжьте на изнаночную сторону и заколите или приметайте. Отстрочите.





50. Отделка.

51. Разметьте расположение петель (кнопок) на планках, стойке и манжетах, обработайте их. Пришейте пуговицы.

