

ХЭШТЕГ ЭТОЙ ВЫКРОЙКИ В INSTAGRAM: #ELINA418

TOP  
SEW  
BY

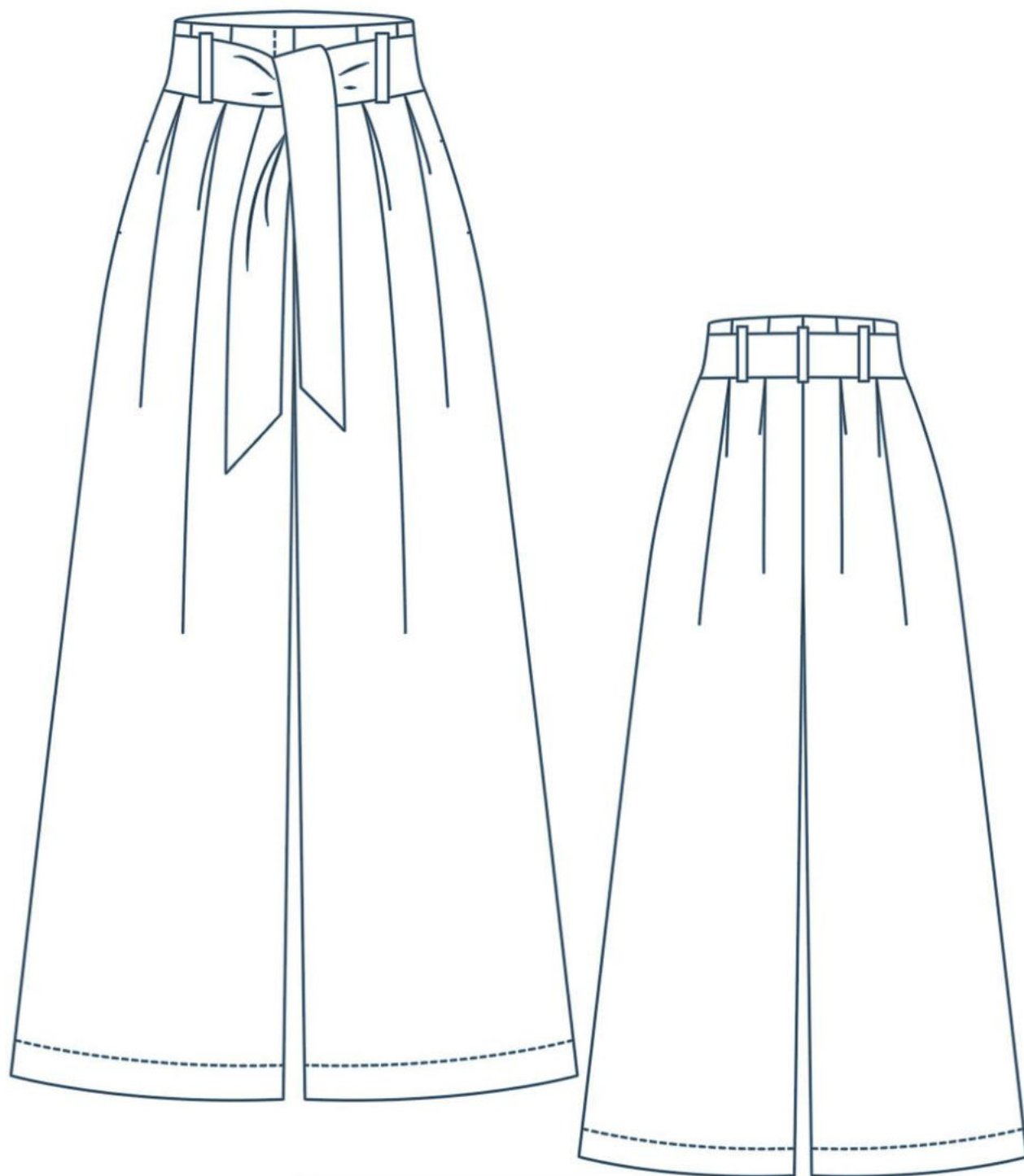


БРЮКИ  
ЭЛИНА418

СЛОЖНОСТЬ  
◆◆◆◆



TOPSEW.RU



БРЮКИ

ЭЛИНА418

СЛОЖНОСТЬ



## ПРИБАВКИ, ПРИПУСКИ И ОСНОВНЫЕ ИЗМЕРЕНИЯ В ВЫКРОЙКЕ

### ВЕЛИЧИНЫ ПРИБАВОК НА ОСНОВНЫХ УЧАСТКАХ ИЗМЕРЕНИЙ

Прибавка к обхвату талии	0-1,2 см
Прибавка к обхвату бёдер	17,6-28 см

### ЗАМЕРЫ КЛЮЧЕВЫХ ПАРАМЕТРОВ

Ростовка	Длина изделия по спинке
154-160 см	99,3-100 см
161-167 см	103,5-104,4 см
168-174 см	107,8-108,7 см
174-180 см	112-113 см



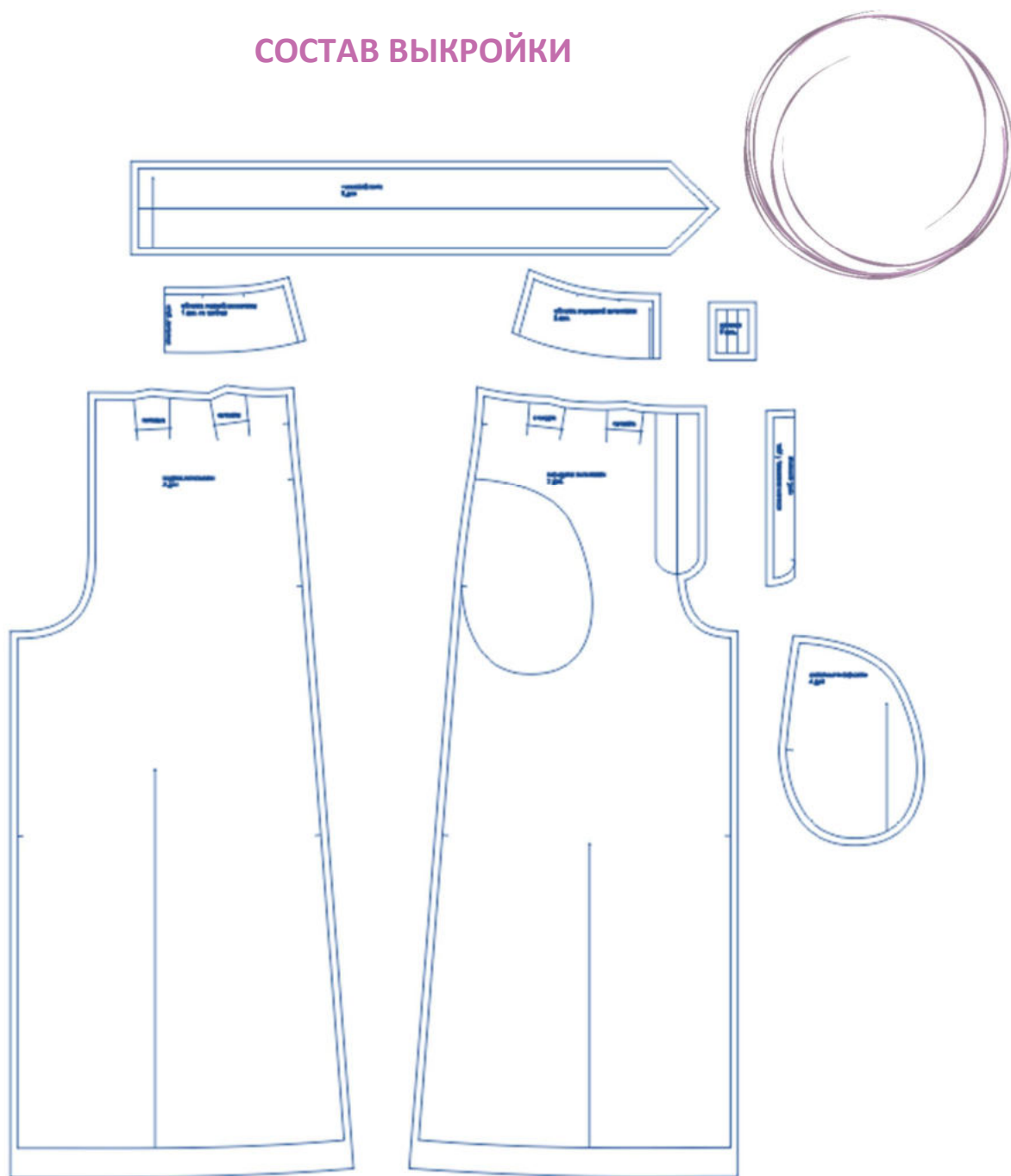
Перед раскроем вы можете скорректировать детали по длине и объёму в зависимости от ваших пожеланий, а также свойств выбранного материала.

Припуски на швы включены в выкройку. Они обозначены пунктирной линией по контуру деталей

#### Внимание!

В зависимости от свойств выбранного материала вы можете увеличивать или уменьшать ширину припусков настолько, насколько посчитаете нужным.

### СОСТАВ ВЫКРОЙКИ



## СПЕЦИФИКАЦИЯ ДЕТАЛЕЙ КРОЯ

## РАСХОД ТКАНИ

Расход посчитан для уже продекатированной ткани шириной 140-150 см без учета рисунка и направления возможного ворса. Перед покупкой ткани нужно учитывать процент усадки в зависимости от типа ткани.

	размеры 40-48	Размеры 50-58
Рост 154-160 см	2,55 м	2,65 м
Рост 161-167 см	2,65 м	2,75 м
Рост 168-174 см	2,75 м	2,85 м
Рост 175-180 см	2,85 м	2,95 м

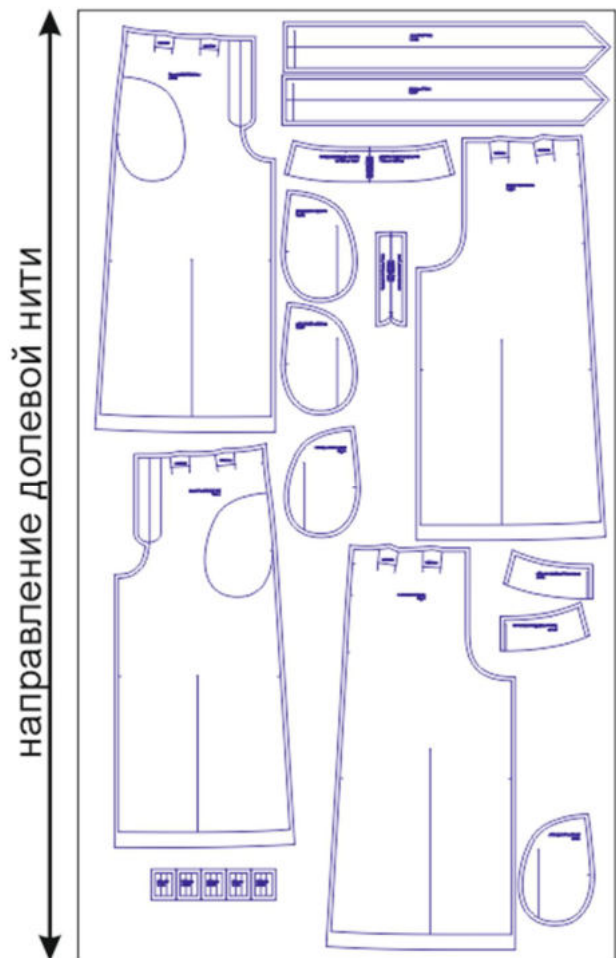


## РАСКРОЙ

1. Задняя половинка - 2 дет.,
2. Передняя половинка - 2 дет.,
3. Откосок застёжки - 1 дет. со сгибом,
4. Обтачка задней половинки - 1 дет. со сгибом,
5. Обтачка передней половинки - 2 дет.,
6. Навесной пояс - 2 дет.,
7. Шлёвка - 5 шт.,
8. Мешковина кармана - 4 дет.

Клеевая прокладка:

1. Откосок застёжки - 1 дет. со сгибом,
2. Цельнокроеный гульфик - 1 дет. (выкраивается самостоятельно по правой передней половинке брюк),
3. Обтачка задней половинки - 1 дет. со сгибом,
4. Обтачка передней половинки - 2 дет.,
5. Съёмный пояс - 2 дет.,
6. Шлёвка - 5 шт.



Пример раскладки деталей изделия из основного материала

## НАМ ПОТРЕБУЕТСЯ



## ОБОРУДОВАНИЕ И ИНСТРУМЕНТЫ



бытовая или промышленная швейная машина и стандартная лапка для неё;



3-ниточный оверлок. В случае, если нет оверлока, то срезы можно обработать на бытовой швейной машине строчкой "зиг-заг" или окантовать срезы косой бейкой из тонкой ткани, например из батиста.



утюг с паром или без, утюжильный стол или гладильная доска;



ручная и машинные иглы, соответствующие типу ткани, булавки для закалывания или маленькие прищепки.



ножницы для бумаги и ножницы для раскроя.

## Материалы



Ткани средней плотности, гигроскопичные, не тяжелые, хорошо драпирующиеся. Пример: тонкие костюмные ткани, шамбре, вискозная джинса, тенсел, купро, штапель.

## ДОПОЛНИТЕЛЬНЫЕ МАТЕРИАЛЫ И ФУРНИТУРА



флизелин или дублерин, соответствующий типу ткани;



подкладочная ткань, соответствующая типу ткани;



нитки для бытовой машины и для оверлока;



длинная брючная застежка-молния.

## ТЕХНОЛОГИЧЕСКАЯ ПОСЛЕДОВАТЕЛЬНОСТЬ ОБРАБОТКИ

Перед началом работы продублируйте и основите все необходимые детали изделия.

Обметайте боковые срезы мешковин карманов.

Ориентируясь по разметке, притачайте мешковины к передним и задним половинкам брюк.

Обметайте боковые срезы брюк. Припуски швов притачивания мешковин разутюжьте.



Стачайте боковые срезы брюк над карманами и ниже их.



Вход в карман со стороны переда выметайте на 0,1 см в сторону изнанки.





Боковой шов разутюжьте, вход в карман приутюжьте.



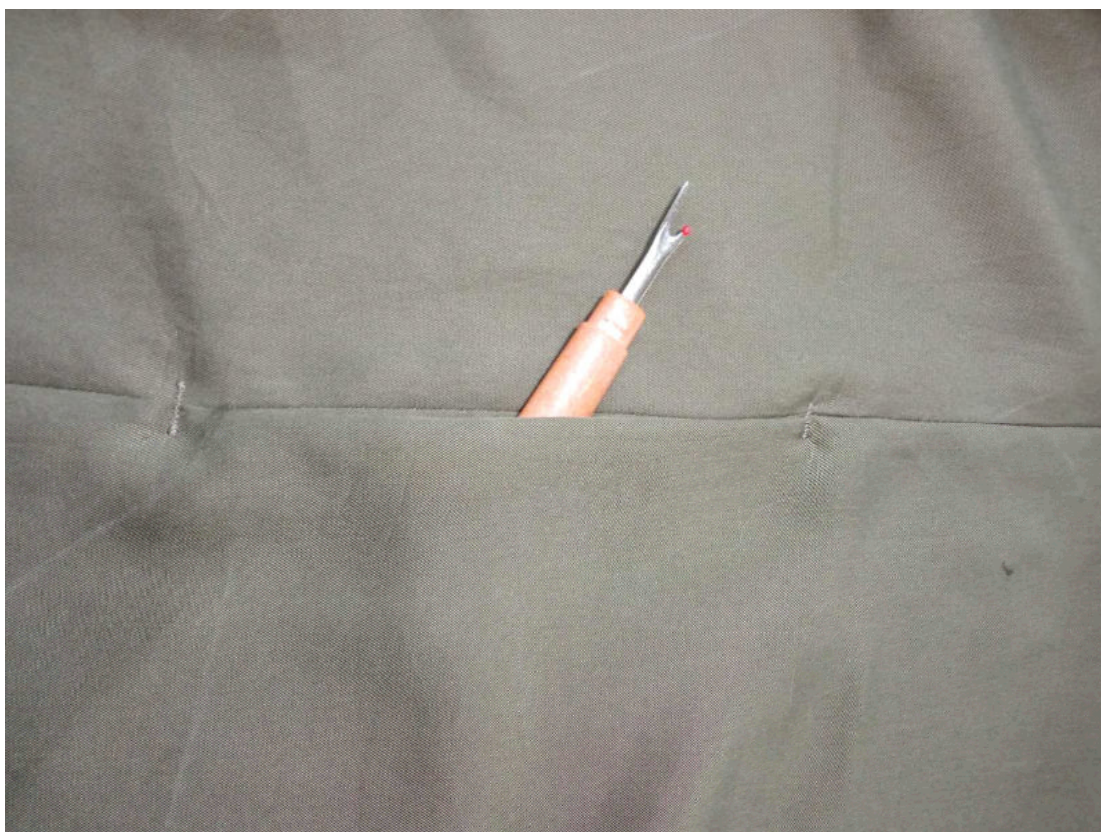
С лицевой стороны вход в карман приколите или приметайте.



Стачайте мешковины кармана между собой, припуск шва обметайте.



Сделайте закрепки по концам кармана.



Шаговые и средние срезы задних половинок оттяните утюгом.



Откосок продублируйте, сложите пополам. лицом внутрь, обтачайте по верхнему и нижнему срезам. Припуски швов срежьте до ширины 5-7 мм, на закруглённых участках рассеките, не доходя до строчки 2 мм. Выверните, выправьте откосок на лицевую сторону, приутюжьте. Обметайте вместе продольные срезы откоска.



Продублируйте цельнокроеный гульфик, заутюжьте его в сторону изнанки детали.

Стачайте шаговые срезы брюк, обметайте их по отдельности и разутюжьте.

Обметайте средние срезы брюк.



Вспомогательной строчкой притачайте левую часть молнии к откоску. Притачайте

откосок вместе с молнией к левой передней половинке.



Гульфик наложите на застёжку, перекрывая шов притачивания молнии на 1-2 мм, приколите.

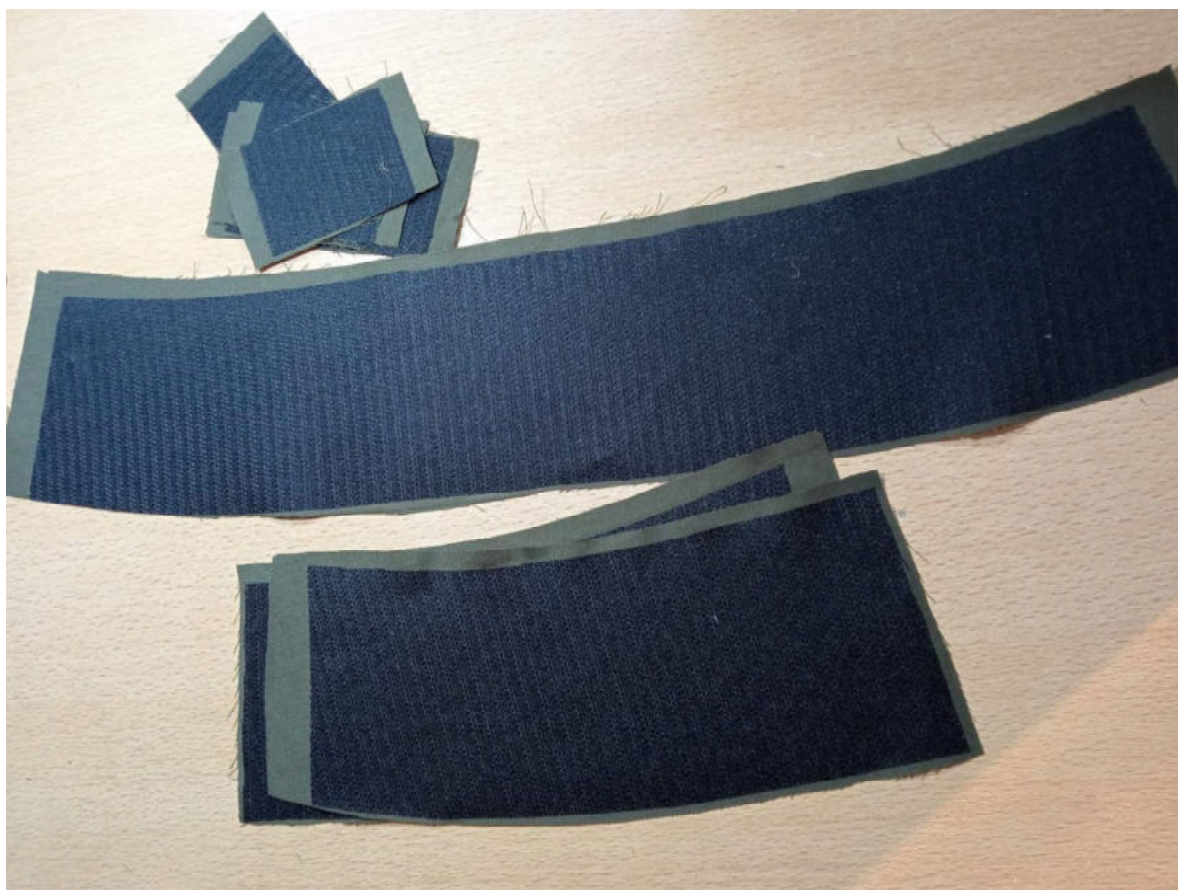


Правую часть замка приколите, притачайте к гульфику.



Продублируйте детали шлёвок и обтачек.

Любым удобным способом заготовьте шлёвки.



Складки по верху брюк сколите, стачайте, разутюжьте.

Настрочите шлёвки по верхнему срезу лицевой стороны брюк.





Боковые срезы обтачек стачайте, разутюжьте.

Приколите обтачки к верхнему срезу изделия, совмещая боковые швы. Правую обтачку подложите под правую сторону гульфика, приколите, притачайте.



Левую часть обтачки притачайте к откоску.



Наложите обтачку на изделие лицом к лицу, уравняйте по верхним срезам, стачайте. Припуск шва срежьте до ширины 5-7 мм, на закруглённых участках рассеките, не доходя до строчки 2 мм.

Выверните обтачку на лицевую сторону, припуски шва обтачивания верха брюк настрочите на обтачку близко ко шву.



Обтачку отверните в сторону изнанки, выметайте, приутюжьте.



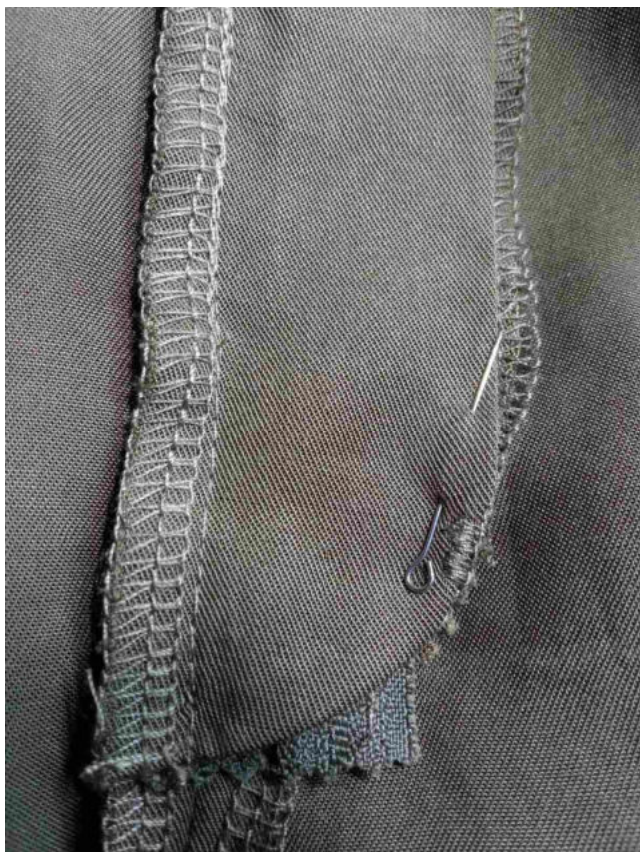
Отогните шлёвки на лицевую сторону брюк, настрочите, приутюжьте.



Выполните отделочную строчку по гульфику. Настрочите закрепки.



С изнаночной стороны наложите гульфик на откосок, приколите. Настрочите закрепку.



Части пояса стачайте. Припуск шва разутюжьте.

Пояс сложите вдоль пополам, лицом внутрь, стачайте по коротким и длинному срезам, оставив в одном месте незашитый участок для выворачивания. Припуски швов срежьте до ширины 7 мм, в уголках высеките наискосок, не доходя до строчки 2 мм.

Выверните, выправьте пояс на лицевую сторону, выметайте, приутюжьте.



Отстрочите пояс в край. Приутюжьте.

Наметьте длину готового вида брюк. Заметайте подгибку.



Подшейте низ брюк, приутюжьте.



Ручными потайными стежками подшейте отлетные края обтачек к припускам боковых

ШВОВ.



Карман прикрепите к обтачке верха брюк при помощи любой тесьмы.



Отутюжьте изделие в готовом виде.