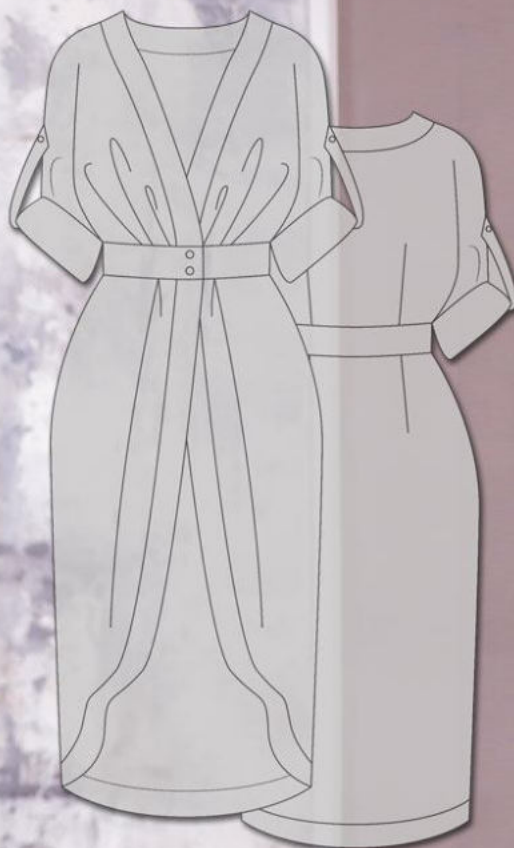


ХЭШТЕГ ЭТОЙ ВЫКРОЙКИ В INSTAGRAM: #ELINA216

TOP
SEW
-UP

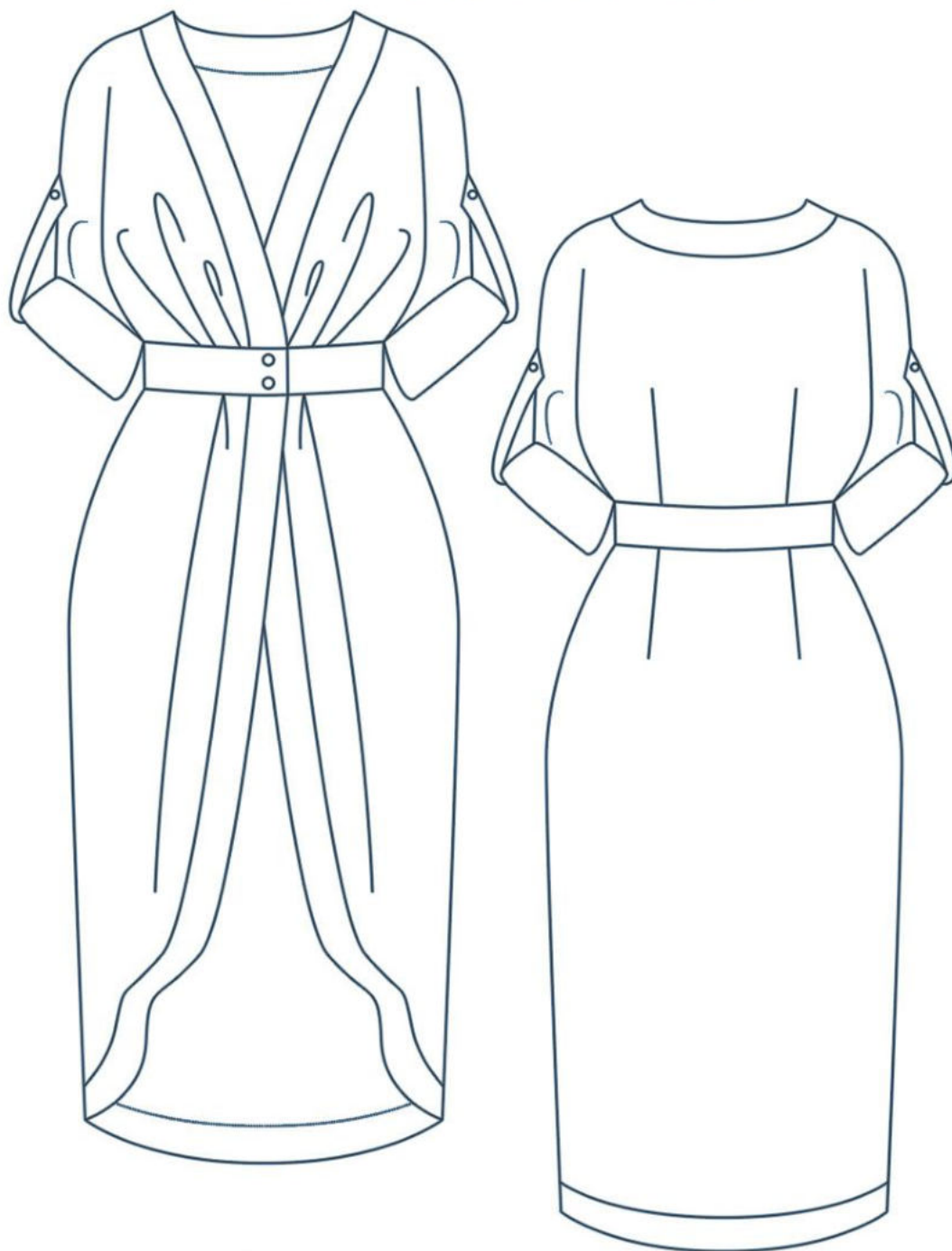


ЖАКЕТ
ЭЛИНА216

СЛОЖНОСТЬ



TOPSEW.RU



ЖАКЕТ

ЭЛИНА216

СЛОЖНОСТЬ



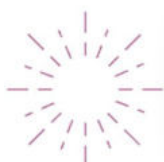
ПРИБАВКИ, ПРИПУСКИ И ОСНОВНЫЕ ИЗМЕРЕНИЯ В ВЫКРОЙКЕ

ВЕЛИЧИНЫ ПРИБАВОК НА ОСНОВНЫХ УЧАСТКАХ ИЗМЕРЕНИЙ

| | |
|--|-------------|
| Прибавка к обхвату груди | 9,8-12,8 см |
| Прибавка к обхвату талии | 5,2-6 см |
| Прибавка к обхвату бёдер (без учета складки) | 6,8 см |

ЗАМЕРЫ КЛЮЧЕВЫХ ПАРАМЕТРОВ

| Ростовка | Длина изделия по спинке | Длина рукава (замер от горловины) |
|------------|-------------------------|-----------------------------------|
| 154-160 см | 90,4-96,2 см | 51,9 см |
| 161-167 см | 95,7-101,5 см | 53,9 см |
| 168-174 см | 101-106,8 см | 55,9 см |
| 174-180 см | 106,4-112,2 см | 57,9 см |



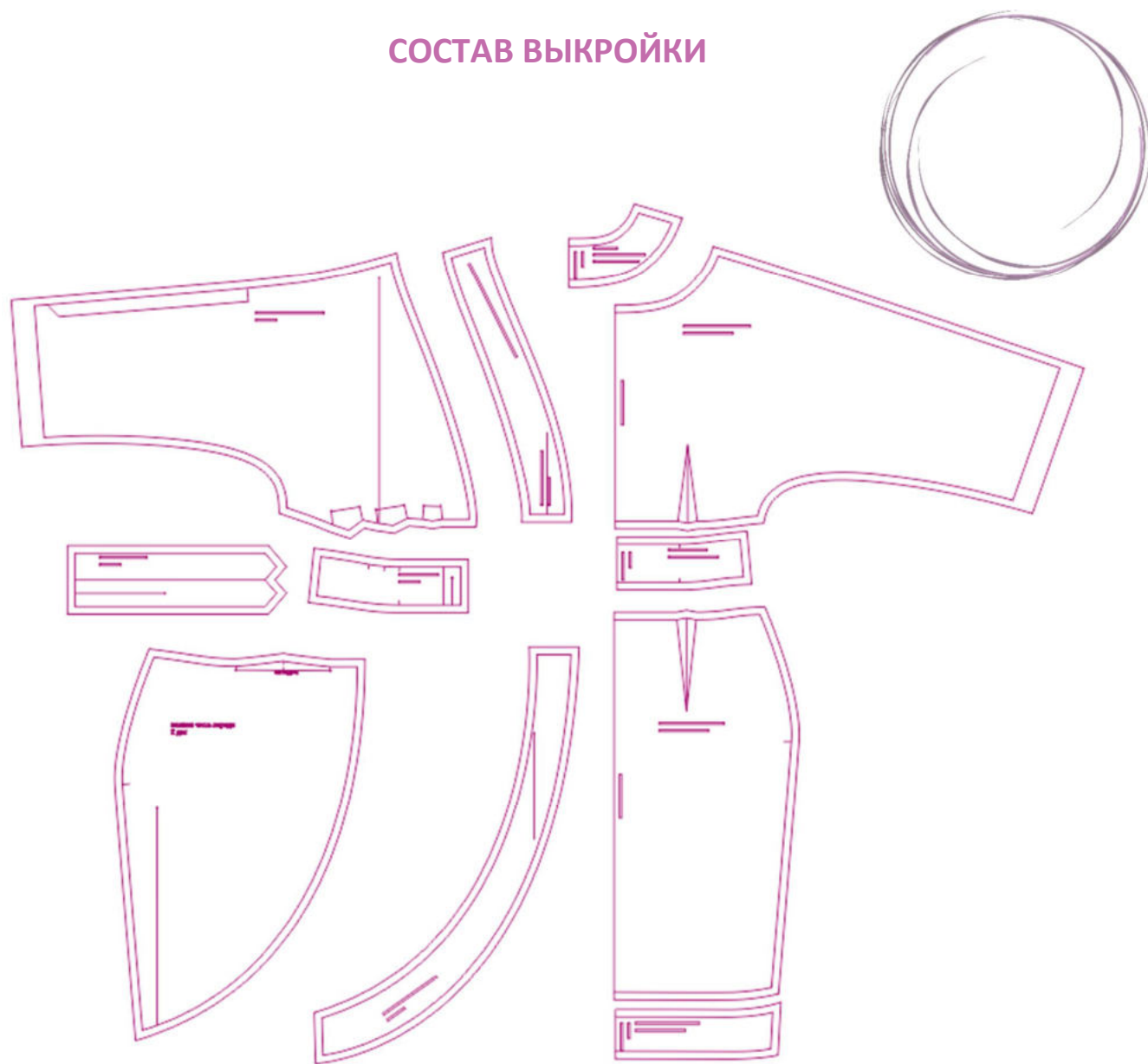
Перед раскроем вы можете скорректировать детали по длине и объему в зависимости от ваших пожеланий, а также свойств выбранного материала.

Припуски на швы включены в выкройку. Они обозначены пунктирной линией по контуру деталей

Внимание!

В зависимости от свойств выбранного материала вы можете увеличивать или уменьшать ширину припусков настолько, насколько считаете нужным.

СОСТАВ ВЫКРОЙКИ



СПЕЦИФИКАЦИЯ ДЕТАЛЕЙ КРОЯ

РАСХОД ТКАНИ

Расход посчитан для уже продекатированной ткани шириной 140-150 см без учета рисунка и направления возможного ворса. Перед покупкой ткани нужно учитывать процент усадки в зависимости от типа ткани.

| | размеры 40-48 | Размеры 50-56 |
|-----------------|---------------|---------------|
| Рост 154-160 см | 2,2 м | 2,4 м |
| Рост 161-167 см | 2,3 м | 2,5 м |
| Рост 168-174 см | 2,4 м | 2,6 м |
| Рост 175-180 см | 2,5 м | 2,7 м |

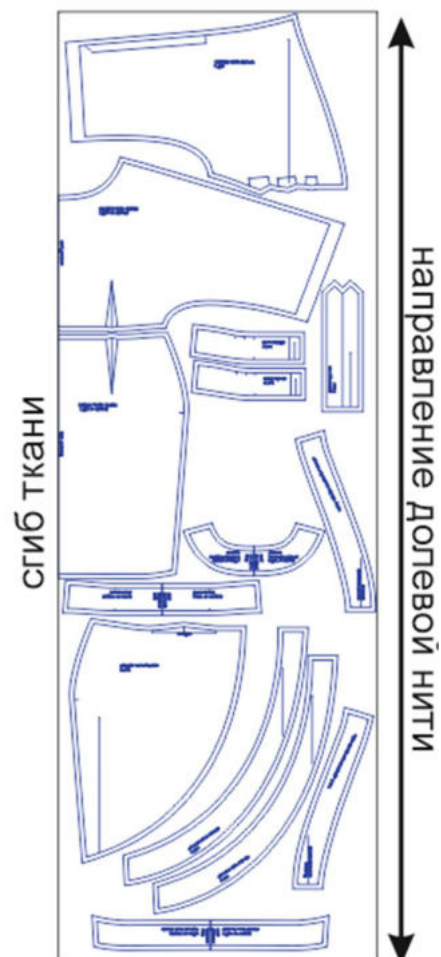


РАСКРОЙ

1. Верхняя часть спинки - 1 дет. со сгибом,
2. Пояс спинки - 2 дет. со сгибом,
3. Нижняя часть спинки - 1 дет. со сгибом,
4. Верхняя часть переда - 2 дет.,
5. Пояс переда - 4 дет.,
6. Нижняя часть переда - 2 дет.,
7. Обтачка горловины спинки - 2 дет. со сгибом,
8. Обтачка горловины переда - 4 дет.,
9. Обтачка низа переда - 4 дет.,
10. Обтачка низа спинки - 2 дет. со сгибом,
11. Шлёвка рукава - 2 дет.

Клеевая прокладка:

1. Шлёвка рукава - 2 дет.,
2. Пояс спинки - 1 дет. со сгибом,
3. Пояс переда - 2 дет.,
4. Кромка для дублирования внешних срезов обтачек горловины спинки и переда, обтачек низа спинки и переда (под шов обтачивания) - выкраивается самостоятельно, по косой, в виде полоски шириной 1 см и длиной, равной длине указанных срезов.



Пример раскладки деталей изделия из основного материала

НАМ ПОТРЕБУЕТСЯ



ОБОРУДОВАНИЕ И ИНСТРУМЕНТЫ



бытовая или промышленная швейная машина и стандартная лапка для неё;



3-ниточный оверлок. В случае, если нет оверлока, то срезы можно обработать на бытовой швейной машине строчкой "зиг-заг" или окантовать срезы косой бейкой из тонкой ткани, например из батиста.



утюг с паром или без, утюжильный стол или гладильная доска;



ручная и машинные иглы, соответствующие типу ткани, булавки для закалывания или маленькие прищепки.



ножницы для бумаги и ножницы для раскроя.

Материалы



Пластичные, нерастяжимые, хорошо драпируемые ткани средней плотности. Пример: костюмные ткани с вискозой, габардин, замша, тенсел, купро, плательная джинса, мягкий вельвет.

ДОПОЛНИТЕЛЬНЫЕ МАТЕРИАЛЫ И ФУРНИТУРА



флизелин или дублерин, соответствующий типу ткани;



нитки для бытовой машины и для оверлока;



пуговицы.

ТЕХНОЛОГИЧЕСКАЯ ПОСЛЕДОВАТЕЛЬНОСТЬ ОБРАБОТКИ

Перед началом работы продублируйте и основывайте все необходимые детали изделия.

Стачайте талевые вытачки на верхней части спинки. Заутюжьте их к центру.

Вспомогательными строчками застрочите складки на деталях верхней части переда.



Стачайте боковые срезы верхней части жакета одновременно со срезами рукавов, обметайте их вместе и заутюжьте в сторону переда.

Стачайте плечевые срезы, обметайте их по отдельности и разутюжьте.

Стачайте недублированные обтачки горловины спинки и горловины переда по плечевым срезам. Припуски швов разутюжьте.



Заготовленные обтачки притачайте к изделию. Припуск шва заутюжьте на обтачку.



Внутреннюю часть обтачки горловины (с продублированными срезами) заготовьте аналогичным образом. Наложите её на внешнюю обтачку, лицом к лицу, уравняйте по срезам горловины и борта, приколите, притачайте.



Припуск шва обтачивания срежьте до ширины 5-7 мм, рассеките на закруглённых участках, и настрочите на внутреннюю обтачку близко ко шву.



Отверните внутреннюю обтачку в сторону изнанки жакета, выметайте, приутюжьте.



Отлетной срез внутренней обтачки подверните в сторону изнанки, приметайте к изделию, перекрывая шов притачивания внешней обтачки на 1-2 мм, и притачайте швом "в канавку". Приутюжьте.

Подшейте низ рукавов швом вподгибку с закрытым срезом, приутюжьте.



Заготовьте нижнюю часть жакета: стачайте талевые вытачки на нижней части спинки, заутюжьте их к центру. Вспомогательными строчками застрочите складки на нижних частях переда. Стачайте боковые срезы нижней части жакета, обметайте их по отдельности и разутюжьте.

Стачайте боковые срезы обтачек низа спинки и переда, припуски швов разутюжьте.



Обтачку низа приколите к нижней части жакета, притачайте. Припуск шва заутюжьте в сторону обтачки.



Внутреннюю обтачку низа жакета наложите на внешнюю, лицом к лицу, уравняйте по срезам борта и низа, приколите, притачайте. Припуск шва обтачивания срежьте до ширины 5-7 мм, на закруглённых участках рассеките, не доходя до строчки 2 мм, и настрочите на внутреннюю обтачку близко ко шву.



Отверните внутреннюю обтачку в сторону изнанки изделия, выметайте, приутюжьте. Отлетной её срез подверните в сторону изнанки и приметайте к изделию, перекрывая шов притачивания верхней обтачки на 1-2 мм. Притачайте внутреннюю обтачку швом "в канавку", приутюжьте.



Стачайте по отдельности верхний пояс из продублированных деталей пояса переда и спинки, а также внутренний пояс из аналогичных деталей без дуближа. Припуски швов стачивания частей пояса разутюжьте.

Сложите детали пояса вместе, лицом к лицу, вложите между ними верхнюю часть жакета. Заколите все слои булавками и стачайте.

Обратите внимание: продублированный пояс должен лежать лицом к лицу с жакетом.



Детали пояса отверните вниз, выметайте, приутюжьте.



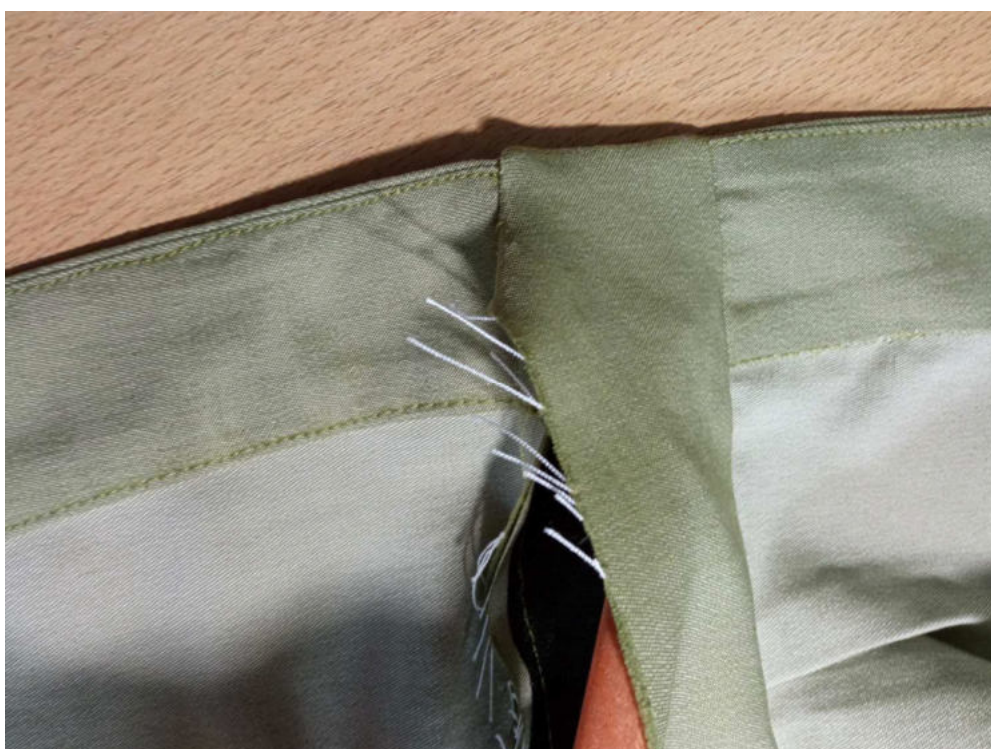
Нижнюю часть жакета приколите к нижнему срезу верхнего пояса, притачайте. Припуск шва заутюжьте на пояс.



Торцевые концы пояса обтачайте, припуски швов в уголках высеките наискосок, не доходя до строчки 2 мм.



Выверните, выправьте уголки пояса на лицевую сторону, приутюжьте.



Нижний срез внутреннего пояса подверните в сторону изнанки и приметайте к нижней части жакета.



Пришейте внутренний пояс потайным швом, приутюжьте.



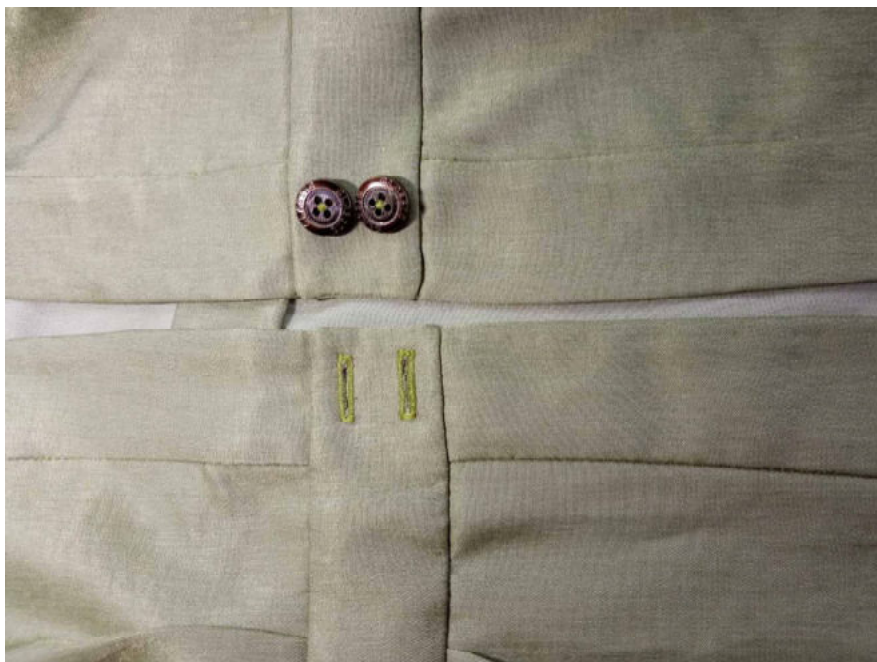
Шлёвки рукавов продублируйте, сложите вдоль пополам, лицом внутрь, стачайте по уголкам и одной длинной стороне. Припуски швов срежьте до ширины 5-7 мм, в уголках высеките наискосок, не доходя до строчки 2 мм.



Выверните, выправьте шлёвки на лицевую сторону, выметайте, приутюжьте. Отстрочите их в край. Наметьте и обметайте петли. Обметайте открытые короткие срезы шлёвок.



На правой части пояса жакета разметьте и обметайте петли, на левой - пришейте пуговицы.



Шлёвки пришейте с изнаночной стороны рукавов. С лицевой стороны пришейте пуговицы.



Отутюжьте изделие в готовом виде.