

ХЭШТЕГ ЭТОЙ ВЫКРОЙКИ В INSTAGRAM: #ELINA422

TOP
SEW
PATTERN

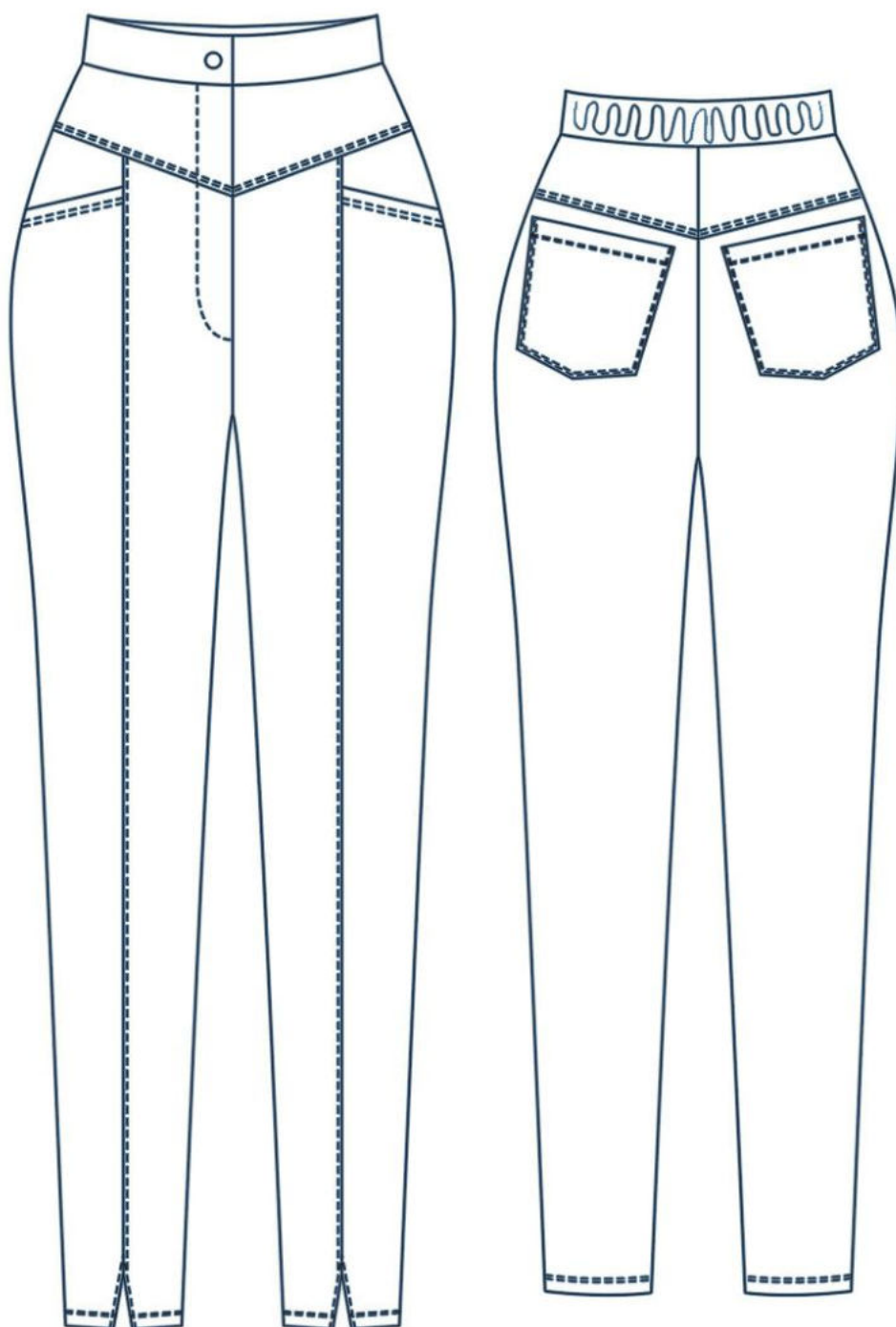


БРЮКИ
ЭЛИНА422

СЛОЖНОСТЬ



TOPSEW.RU



БРЮКИ
ЭЛИНА422

СЛОЖНОСТЬ



ПРИБАВКИ, ПРИПУСКИ И ОСНОВНЫЕ ИЗМЕРЕНИЯ В ВЫКРОЙКЕ

ВЕЛИЧИНЫ ПРИБАВОК НА ОСНОВНЫХ УЧАСТКАХ ИЗМЕРЕНИЙ

Прибавка к обхвату талии	8,6-10,4 см
Прибавка к обхвату бёдер	1-3 см

ЗАМЕРЫ КЛЮЧЕВЫХ ПАРАМЕТРОВ

Ростовка	Длина изделия по боковому шву без учета пояса
154-160 см	93-93,8 см
161-167 см	97,8-98 см
168-174 см	101,5-102,2 см
174-180 см	105,8-106,4 см



Перед раскроем вы можете скорректировать детали по длине и объему в зависимости от ваших пожеланий, а также свойств выбранного материала.

Припуски на швы включены в выкройку. Они обозначены пунктирной линией по контуру деталей

Внимание!

В зависимости от свойств выбранного материала вы можете увеличивать или уменьшать ширину припусков настолько, насколько посчитаете нужным.

СПЕЦИФИКАЦИЯ ДЕТАЛЕЙ КРОЯ

РАСХОД ТКАНИ

Расход посчитан для уже продекатированной ткани шириной 140-150 см без учета рисунка и направления возможного ворса. Перед покупкой ткани нужно учитывать процент усадки в зависимости от типа ткани.

	размеры 40-48	Размеры 50-58
Рост 154-160 см	1,9 м	2,05 м
Рост 161-167 см	1,95 м	2,1 м
Рост 168-174 см	2 м	2,15 м
Рост 175-180 см	2,05 м	2,2 м

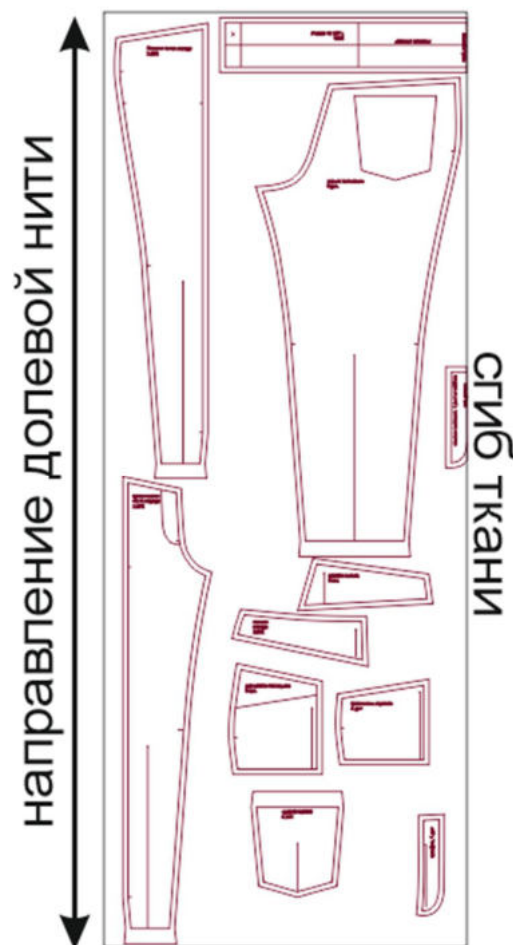


РАСКРОЙ

1. Кокетка спинки - 2 дет.,
2. Задняя половинка - 2 дет.,
3. Кокетка переда - 2 дет.,
4. Боковая часть переда - 2 дет.,
5. Центральная часть переда - 2 дет.,
6. Пояс - 1 дет. со сгибом,
7. Гульфик - 1 дет.,
8. Откосок - 1 дет. со сгибом,
9. Верхний бочок переда - 2 дет.,
10. Мешковина кармана - 2 дет.,
11. Задний карман - 2 дет.

Клеевая прокладка:

1. Передняя часть пояса - 2 дет. (выкраивается самостоятельно, по детали пояса, по той её части, что приходится на передние половинки брюк),
2. Гульфик - 1 дет.,
3. Откосок - 1 дет. со сгибом,
4. Долевик входа в карман - 2 дет. (выкраивается самостоятельно, по долевой, в виде полоски шириной 1 см и длиной, равной длине входа в карман),
5. Долевик подгибки верхнего края заднего кармана - 2 дет. (выкраивается самостоятельно, по долевой, по выкройке заднего кармана).



Пример раскладки деталей изделия
из основного материала

НАМ ПОТРЕБУЕТСЯ



ОБОРУДОВАНИЕ И ИНСТРУМЕНТЫ



бытовая или промышленная швейная машина и стандартная лапка для неё;



3-ниточный оверлок. В случае, если нет оверлока, то срезы можно обработать на бытовой швейной машине строчкой "зиг-заг" или окантовать срезы косой бейкой из тонкой ткани, например из батиста.



утюг с паром или без, утюжильный стол или гладильная доска;



ручная и машинные иглы, соответствующие типу ткани, булавки для закалывания или маленькие прищепки.



ножницы для бумаги и ножницы для раскроя.

Материалы



Ткани средней плотности, гигроскопичные, формоустойчивые с небольшим содержанием эластана.

Пример: плотные костюмные ткани с эластаном, габардин-стрейч, замша-стрейч, вельвет с эластаном, джинса-стрейч.

ДОПОЛНИТЕЛЬНЫЕ МАТЕРИАЛЫ И ФУРНИТУРА



флизелин или дублерин, соответствующий типу ткани;



подкладочная ткань, соответствующая типу ткани;



нити для бытовой машины и для оверлока;



длинная брючная застежка-молния;



эластичная тесьма (резинка) в пояс;



пуговица.

ТЕХНОЛОГИЧЕСКАЯ ПОСЛЕДОВАТЕЛЬНОСТЬ ОБРАБОТКИ

Перед началом работы продублируйте и основывайте все необходимые детали изделия.

1. Наметьте расположение задних карманов на лицевой стороне задних половинок брюк.

2. Заготовьте задние карманы. При помощи долеика продублируйте припуск на подгибку верхнего края со стороны изнанки. Заутюжьте верхний край кармана в сторону изнанки. Подогните открытый срез подгибки на 1 см в сторону изнанки и ещё раз приутюжьте.

С лицевой стороны кармана наметьте готовый вид. Отверните подгибку кармана на лицевую сторону и обтачайте её боковые стороны. Не выворачивая подгибки, обметайте боковые и нижние срезы кармана.

Выверните, выправьте верхний край кармана на лицевую сторону, приутюжьте, отстрочите.

Ориентируясь по разметке, заутюжьте боковые и нижние срезы кармана в сторону изнанки.

3. Наложите карман на заднюю половинку брюк, приметайте, притачайте. Настрочите закрепки в уголках. Приутюжьте.

4. Притачайте кокетку к задней половинке брюк. Припуск шва обметайте, заутюжьте на кокетку, отстрочите по лицевой стороне.

5. Продублируйте срез входа в карман на боковой части переда. наложите мешковину кармана на деталь переда, лицом к лицу, приколите, притачайте. Припуск шва срежьте до ширины 5-7 мм, заутюжьте в сторону мешковины.

Отверните мешковину в сторону изнанки детали, выметайте, отстрочите по лицевой стороне боковой части переда, приутюжьте.

Сложите мешковину и бочок брюк вместе, лицом к лицу, сколите по нижним срезам, стачайте, обметайте.

Вспомогательными строчками притачайте мешковину и бочок по боковому срезу и срезу рельефа боковой части переда.

6. Обметайте и застрочите в сторону изнанки припуск разреза по низу боковой части переда, приутюжьте.

8. Стачайте рельефы передних половинок брюк. Припуски швов обметайте, заутюжьте к центру, отстрочите по лицевой стороне, одновременно застрачивая разрез по низу брючин.

9. Притачайте кокетки к передним деталям брюк. Припуски швов обметайте, заутюжьте в сторону кокеток, отстрочите по лицевой стороне.

10. Стачайте боковые и шаговые срезы брюк. Припуски швов обметайте, заутюжьте в сторону спинки.

11. Обметайте средние срезы половинок брюк.

12. Продублируйте гульфик, обметайте его по периметру. Наложите его на правую переднюю половинку брюк, уравняйте по средним срезам, приколите, притачайте от верхнего среза до контрольной метки. Припуск шва заутюжьте в сторону гульфика, настрочите по лицевой стороне на 0,1 от шва.

13. Продублируйте откосок, заутюжьте его вдоль пополам, изнанкой внутрь. Сложите откосок пополам, лицом внутрь, обтачайте нижний угол. Припуск шва срежьте до ширины 5 мм и рассеките на закруглениях, не доходя до строчки 2 мм. Выверните, выправьте откосок на лицевую сторону, приутюжьте. Обметайте вместе продольные срезы откоска.

14. Вспомогательной строчкой притачайте одну часть молнии к откоску. Притачайте молнию с откоском к левой передней половинке брюк. Припуск шва заутюжьте на изделие, отстрочите по лицевой стороне на 0,1 см от шва.

15. Стачайте средние срезы брюк. Припуски швов разутюжьте.

16. Наложите гульфик на откосок, перекрывая шов притачивания откоска на 1-2 мм, сколите все слои вместе.

Вспомогательной строчкой притачайте вторую часть молнии к гульфику.

С лицевой стороны изделия наметьте и проложите отделочную строчку по гульфику, настрочите закрепки, приутюжьте.

17. Продублируйте части пояса, которые будут пришиваться к передним половинкам брюк. Заутюжьте пояс вдоль пополам, изнанкой внутрь. Обметайте 1 продольный срез пояса.

18. Наложите пояс на изделие, лицом к лицу, необметанным срезом к срезу талии, приколите, притачайте. Припуск шва заутюжьте на пояс.

Отверните концы пояса на лицевую сторону и обтачайте. Припуски швов срежьте до ширины 5 мм, в уголках высеките наискосок, не доходя до строчки 2 мм.

Выверните, выправьте концы пояса на лицевую сторону.

Приметайте отлетной край пояса к задней части брюк. Притачайте швом "в канавку". Вставьте в пояс спинки резинку, закрепите её концы поперечными строчками.

Приметайте пояс к передним половинкам брюк, притачайте. Приутюжьте.

19. Заутюжьте подгибку низа брюк на 4 см в сторону изнанки, затем подверните припуск на половину ширины внутрь, приутюжьте ещё раз. Подшейте низ брюк, приутюжьте.

20. Разметьте и обметайте петлю на правой части пояса, пришейте пуговицу на левой.

Отутюжьте изделие в готовом виде.