

ХЭШТЕГ ЭТОЙ ВЫКРОЙКИ В INSTAGRAM: #ELINA741

TOP
SEW
.RU



ПЛАТЬЕ
ЭЛИНА741

СЛОЖНОСТЬ
◆◆◆◆



TOPSEW.RU



ПЛАТЬЕ
ЭЛИНА 741

СЛОЖНОСТЬ



ПРИБАВКИ, ПРИПУСКИ И ОСНОВНЫЕ ИЗМЕРЕНИЯ В ВЫКРОЙКЕ

ВЕЛИЧИНЫ ПРИБАВОК НА ОСНОВНЫХ УЧАСТКАХ ИЗМЕРЕНИЙ

Прибавка к обхвату груди (без учета складки)	19-19,2 см
Прибавка к обхвату талии (без учета складки)	37-38,2 см
Прибавка к обхвату бёдер (без учета складки)	11,2-13 см

ЗАМЕРЫ КЛЮЧЕВЫХ ПАРАМЕТРОВ

Ростовка	Длина изделия по спинке без учета воротника	Длина рукава
154-160 см	81,3-84,4 см	53,6-55,1 см
161-167 см	86-89 см	55,7-57,2 см
168-174 см	90,7-93,7 см	57,7-59,1 см
174-180 см	95,3-98,4 см	59,7-61,2 см

Размер	Замер рукава на уровне нижней точки проймы (самая широкая часть руки)
40	39,5 см
42	40,6 см
44	41,8 см
46	42,9 см
48	44 см
50	45,2 см
52	46,3 см
54	47,4 см
56	48,5 см
58	49,9 см



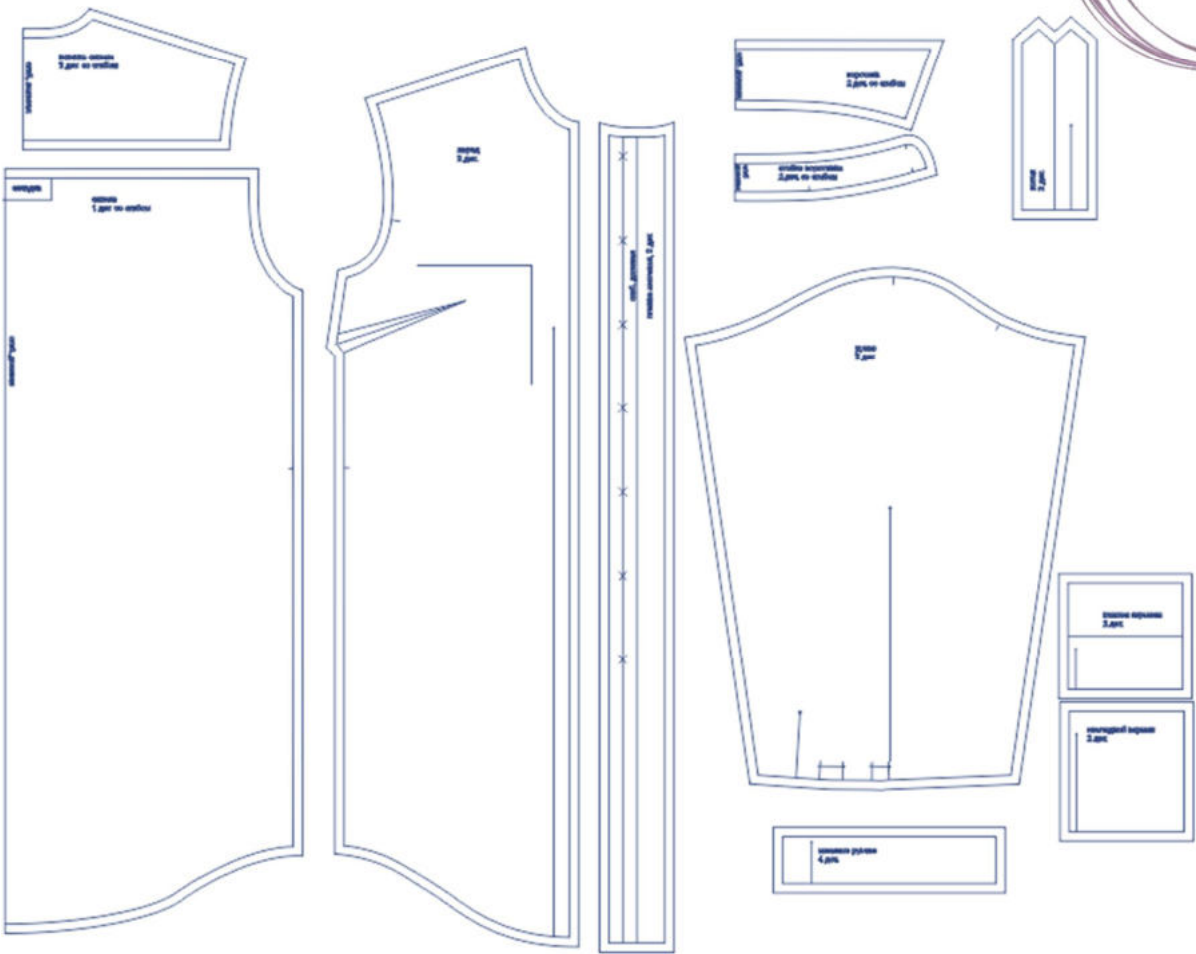
Перед раскроем вы можете скорректировать детали по длине и объему в зависимости от ваших пожеланий, а также свойств выбранного материала.

Припуски на швы включены в выкройку. Они обозначены пунктирной линией по контуру деталей

Внимание!

В зависимости от свойств выбранного материала вы можете увеличивать или уменьшать ширину припусков настолько, насколько считаете нужным.

СОСТАВ ВЫКРОЙКИ

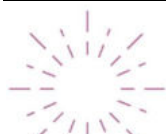


СПЕЦИФИКАЦИЯ ДЕТАЛЕЙ КРОЯ

РАСХОД ТКАНИ

Расход посчитан для уже продекатированной ткани шириной 140-150 см без учета рисунка и направления возможного ворса. Перед покупкой ткани нужно учитывать процент усадки в зависимости от типа ткани.

	размеры 40-48	Размеры 50-58
Рост 154-160 см	2,1 м	2,35 м
Рост 161-167 см	2,15 м	2,45 м
Рост 168-174 см	2,25 м	2,55 м
Рост 175-180 см	2,35 м	2,65 м

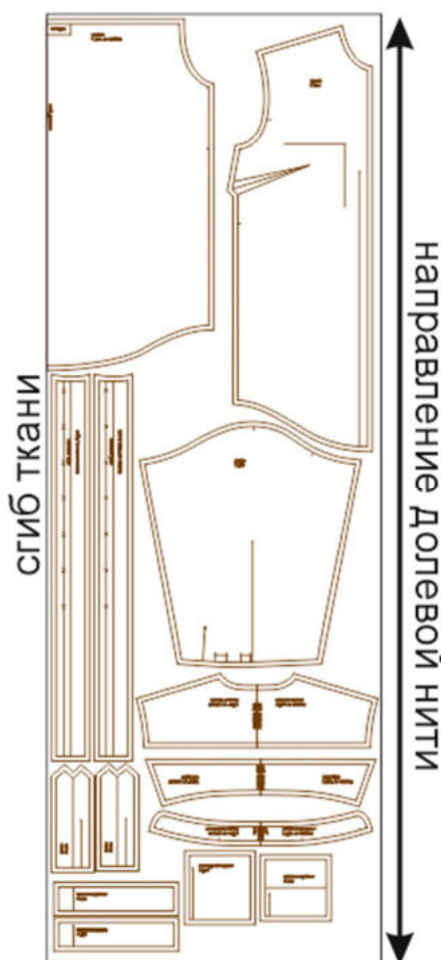


РАСКРОЙ

1. Перед - 2 дет.,
2. Спинка - 1 дет. со сгибом,
3. Кокетка спинки - 2 дет. со сгибом,
4. Планка застёжки - 2 дет.,
5. Рукав - 2 дет.,
6. Манжета рукава - 4 дет.
7. Воротник - 2 дет. со сгибом,
8. Стойка воротника - 2 дет. со сгибом,
9. Погон - 2 дет.,
10. Клапан кармана - 2 дет.,
11. Накладной карман - 2 дет.,
12. Косая бейка для обработки разрезов рукавов - 2 дет. (выкраивается самостоятельно, под углом 45 градусов к нити основы, в виде полоски шириной 3 см и длиной, равной удвоенной длине разреза рукава + 5 см).

Клеевая прокладка:

1. Планка застёжки - 2 дет.,
2. Манжета рукава - 2 дет.,
3. Воротник - 1 дет. со сгибом,
4. Стойка воротника - 1 дет. со сгибом,
5. Погон - 2 дет.,
6. Клапан кармана - 2 дет.,
7. Долевик подгибки верхнего края накладного кармана - 2 дет. (выкраивается самостоятельно, по долевой, по выкройке накладного кармана).



Пример раскладки деталей изделия из основного материала

НАМ ПОТРЕБУЕТСЯ



ОБОРУДОВАНИЕ И ИНСТРУМЕНТЫ



бытовая или промышленная швейная машина и стандартная лапка для неё;



3-ниточный оверлок. В случае, если нет оверлока, то срезы можно обработать на бытовой швейной машине строчкой "зиг-заг" или окантовать срезы косой бейкой из тонкой ткани, например из батиста.



утюг с паром или без, утюжильный стол или гладильная доска;



ручная и машинные иглы, соответствующие типу ткани, булавки для закалывания или маленькие прищепки.



ножницы для бумаги и ножницы для раскроя.

Материалы



Ткани средней плотности, гигроскопичные, формоустойчивые.
Пример: тонкие костюмные ткани, плательные ткани, шамбре, габардин, замша, жаккард, хлопок, лен, тенсел, плательная джинса.

ДОПОЛНИТЕЛЬНЫЕ МАТЕРИАЛЫ И ФУРНИТУРА



флизелин или дублерин, соответствующий типу ткани;



киперная лента для отделки или другая тесьма;



нитки для бытовой машины и для оверлока;



пуговицы, количество по желанию, 2 маленьких полуколючка.

ТЕХНОЛОГИЧЕСКАЯ ПОСЛЕДОВАТЕЛЬНОСТЬ ОБРАБОТКИ

Перед началом работы продублируйте и основите все необходимые детали изделия.

Наметьте расположение вытачек и накладных карманов на деталях переда.

Стачайте нагрудные вытачки.

Заготовьте накладные карманы. Продублируйте верхний припуск на подгибку кармана, заутюжьте его в сторону изнанки. Затем подверните его открытый срез на 1 см в сторону изнанки и снова приутюжьте.

Отверните верхний край кармана на лицевую сторону, обтачайте концы кармана. Не выворачивая их, обметайте карман по боковым и нижнему срезам. Припуски швов в уголках кармана высеките наискосок, не доходя до строчки 2 мм.



Нагрудные вытачки заутюжьте вниз.

Выверните, выправьте верхний край карманов на лицевую сторону, приутюжьте.

На лицевой стороне карманов наметьте готовый вид. Ориентируясь по разметке, заутюжьте боковые и нижний срезы карманов в сторону изнанки.

Продублируйте клапаны карманов.



Заутюжьте клапаны вдоль пополам, изнанкой внутрь.

Сложите клапаны пополам, лицом внутрь, и обтачайте по боковым срезам. Припуски швов срежьте до ширины 5-7 мм, а в уголках высеките наискосок, не доходя до строчки 2 мм.

Выверните, выправьте клапаны на лицевую сторону, приутюжьте, отстрочите в край контрастными нитками.

По центру клапанов настрочите киперную ленту, продев в неё полукольцо.



Контрастными нитками отстрочите подгибку верхнего края кармана, приутюжьте.

Ориентируясь по разметке, наложите карман на деталь переда, приколите, притачайте контрастными нитками.

Открытые срезы клапана обметайте вместе.

Наложите клапан выше кармана, лицом к лицу с изделием, притачайте швом шириной 5 мм.



Отогните клапан вниз и отстрочите на расстоянии 7 мм от его края.

Приутюжьте карманы в готовом виде.



Вспомогательной строчкой застрочите складку по верхнему срезу спинки.

Сложите детали кокеток спинки вместе, лицом к лицу. Между ними сложите деталь спинки. Сколите все слои между собой, стачайте.

Выверните, выправьте кокетки спинки на лицевую сторону, шов приутюжьте.



Стачайте плечевые срезы деталей переда и лицевой кокетки спинки.

Внутреннюю кокетку спинки притачайте к изделию через открытый срез горловины.

Приутюжьте плечевые швы в готовом виде.



Стачайте боковые срезы изделия, припуски швов обметайте, заутюжьте в сторону спинки.

Низ изделия заметайте, отстрочите контрастными нитками, приутюжьте.

Планки застёжки продублируйте, заутюжьте вдоль пополам.



Наложите планку на изделие, лицом к изнанке, продольным срезом к срезу борта, притачайте, припуск шва заутюжьте на планку.

Обратите внимание: планка должна выходить ниже обработанного низа рубашки на 1 см.



Отверните планку на лицевую сторону и обтачайте её нижний конец, ориентируясь на готовый вид низа изделия. Припуск шва срежьте до ширины 7 мм, в уголке высеките наискосок, не доходя до строчки 2 мм.



С изнаночной стороны заметайте отлетной срез планки к изделию. Отстрочите планку по лицевой стороне контрастными нитками. Приутюжьте.



По внешнему краю правой планки настрочите заутюженную вдоль пополам киперную ленту. Приутюжьте.



Продублируйте верхний воротник.

Сложите детали воротника вместе, лицом к лицу, сколите по периметру, стачайте по срезам отлёта и концов.

Припуски швов срежьте до ширины 5-7 мм, в уголках высеките наискосок, не доходя до строчки 2 мм.



Выверните, выправьте воротник на лицевую сторону, выметайте, приутюжьте.



Отстрочите воротник в край по лицевой стороне контрастными нитками, приутюжьте.

Продублируйте одну деталь стойки.

Сложите детали стоек вместе, лицом к лицу, вложите между ними воротник, сколите все детали вместе.

Обратите внимание: верхний воротник должен лежать на внутренней стойке.

Стачайте стойки между собой. Припуск шва на закруглённых участках срежьте до ширины 3 мм.



Выверните, выправьте стойку на лицевую сторону, приутюжьте.

Сложите воротник пополам, проверьте симметричность его сторон.



Сложите изделие пополам, изнанкой внутрь. Проверьте симметричность швов и срезов.



Наложите воротник на изделие, лицевой стойкой к срезу горловины, лицом к лицу, приколите, притачайте. Припуск шва заутюжьте на стойку.



Внутреннюю стойку приметайте к горловине.

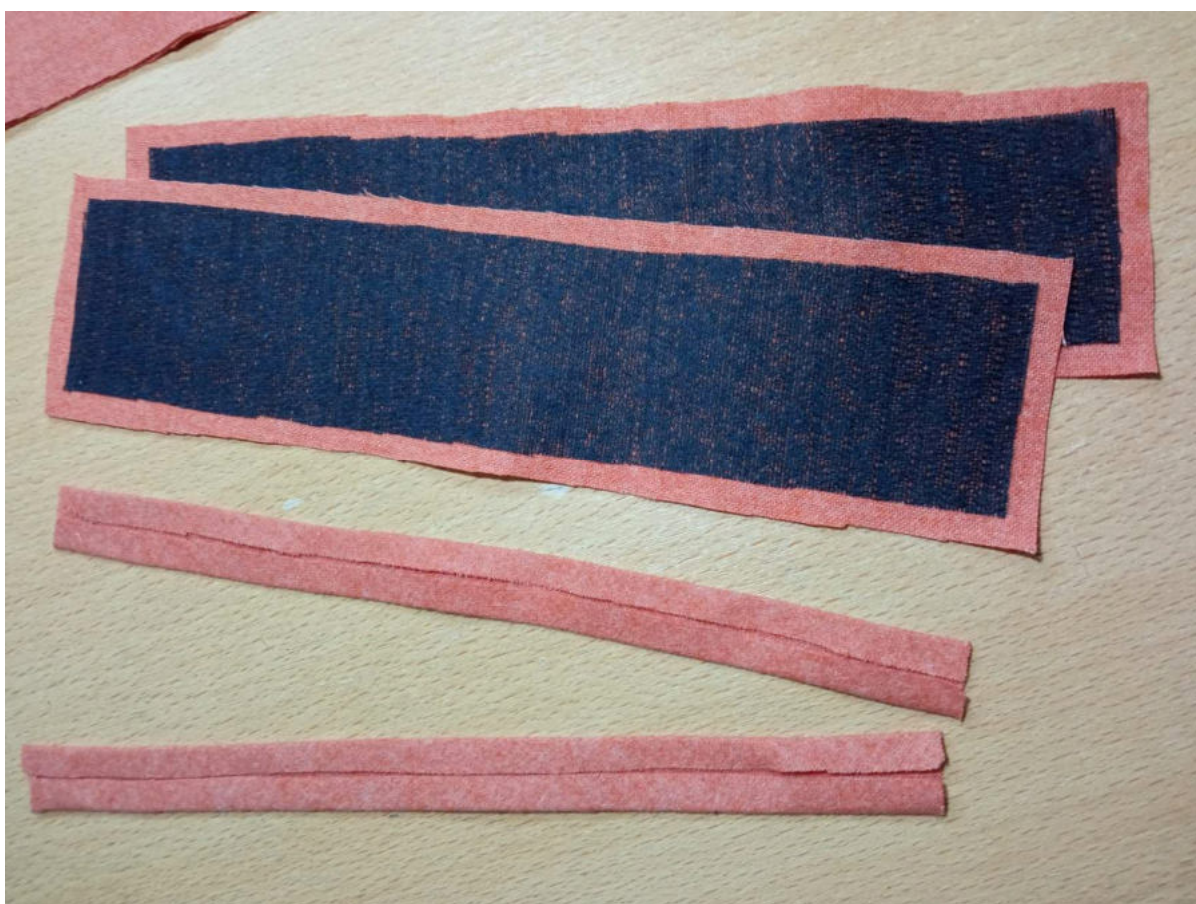


Отстрочите стойку по периметру в край с лицевой стороны контрастными нитками, приутюжьте.



Продублируйте лицевые манжеты.

Косую бейку заутюжьте вдоль пополам, изнанкой внутрь, затем каждый её край подверните на половину ширины в сторону изнанки и ещё раз приутюжьте.



Обработайте разрезы рукавов косыми бейками, отстрочите их в край, приутюжьте.



Сложите детали продублированных и недублированных манжет попарно, лицом к лицу, стачайте по боковым срезам.

Вспомогательной строчкой зафиксируйте положение складок по низу рукавов, направив их в сторону спинки.



Настрочите закрепку с внутренней стороны разреза рукава.



Приутюжьте разрезы рукавов в готовом виде.



Стачайте боковые срезы рукавов, припуски швов обметайте, заутюжьте в сторону спинки.

Манжеты выверните на лицевую сторону, приутюжьте.

Притачайте ленту по нижним срезам манжет, приутюжьте.



Наложите манжету на рукав, лицевой манжетой к срезу низа, лицом к лицу, приколите, притачайте. Припуск шва заутюжьте в сторону манжеты.



С изнаночной стороны приметайте внутреннюю манжету к изделию.

Продублируйте детали погон, сложите их вдоль пополам, лицом внутрь, сколите, стачайте по продольному срезу и уголку. Припуски швов срежьте до ширины 5-7 мм, в уголках высеките наискосок, не доходя до строчки 2 мм.



Отстрочите манжеты в край с лицевой стороны контрастными нитками. Приутюжьте.

Погоны выверните, выправьте на лицевую сторону, выметайте, приутюжьте.

Отстрочите их в край по лицевой стороне контрастными нитками. Приутюжьте.



Вметайте, втачайте рукава в проймы, припуски швов обметайте, приутюжьте.



Припуски швов втачивания рукавов заутюжьте в сторону изделия и отстрочите по лицевой стороне на 0,1 см от шва.



Наметьте расположение петель на правой планке, стойке воротника, погонах. Обметайте их. Пришейте пуговицы.



Отутюжьте изделие в готовом виде.