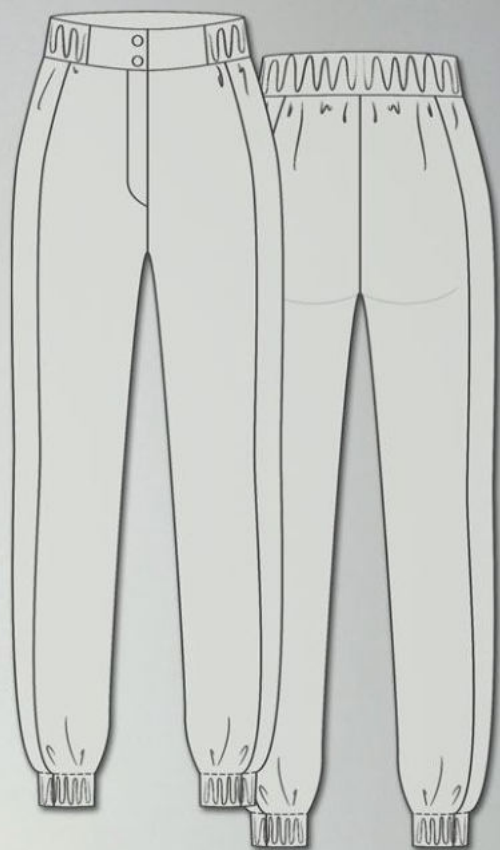


ХЭШТЕГ ЭТОЙ ВЫКРОЙКИ В INSTAGRAM: #LANA424

TOP
SEW
- PATTERN

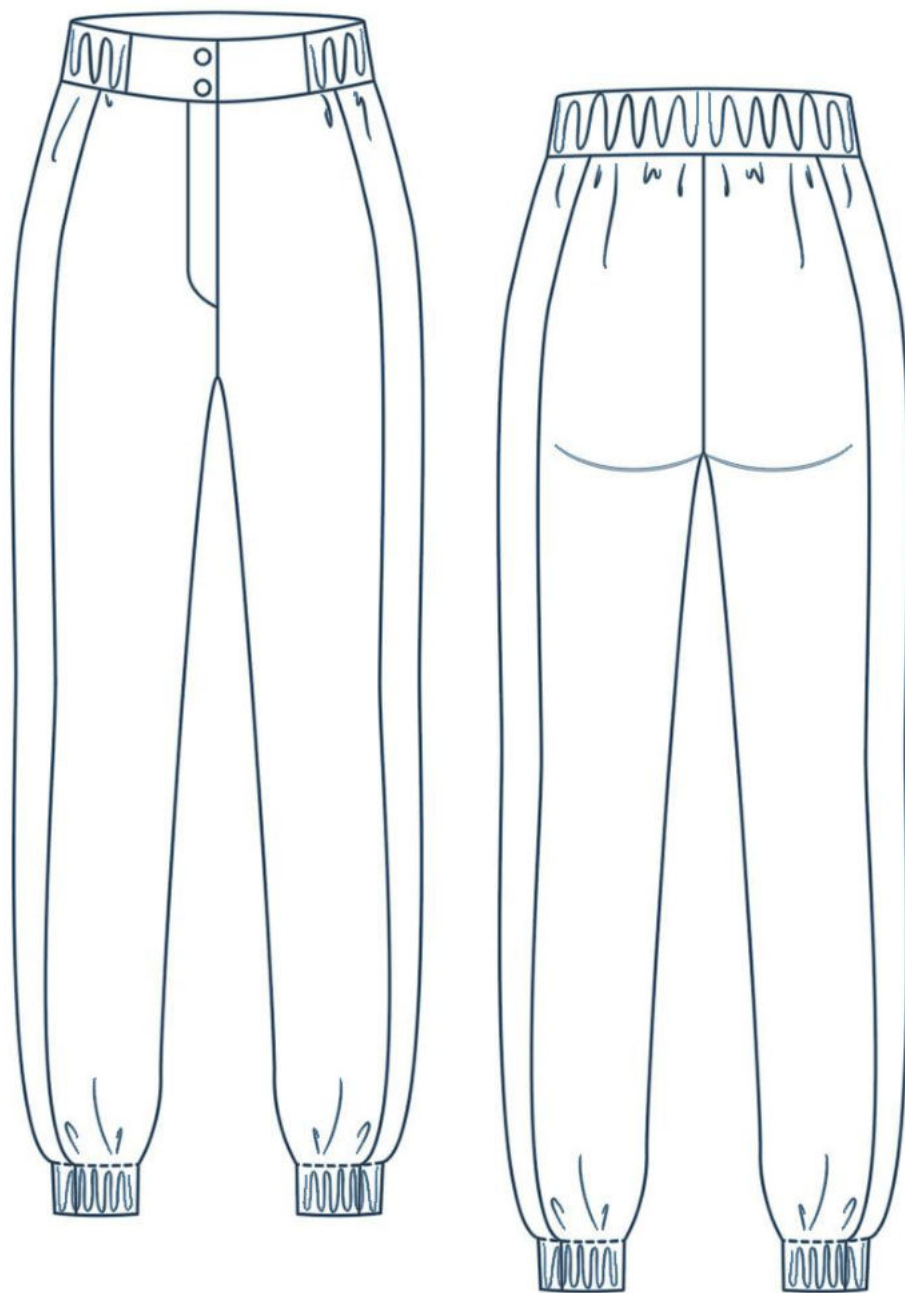


БРЮКИ
ЛАНА424

СЛОЖНОСТЬ



TOPSEW.RU



БРЮКИ

ЛАНА424

СЛОЖНОСТЬ



ПРИБАВКИ, ПРИПУСКИ И ОСНОВНЫЕ ИЗМЕРЕНИЯ В ВЫКРОЙКЕ

ВЕЛИЧИНЫ ПРИБАВОК НА ОСНОВНЫХ УЧАСТКАХ ИЗМЕРЕНИЙ

Прибавка к обхвату талии	11,6-11,7 см
Прибавка к обхвату бёдер	3,2 см

ЗАМЕРЫ КЛЮЧЕВЫХ ПАРАМЕТРОВ

Ростовка	Длина изделия по боковому шву без учета пояса
154-160 см	98-99,4 см
161-167 см	102,2-103,6 см
168-174 см	106,5-107,9 см
174-180 см	110,8-112,2 см



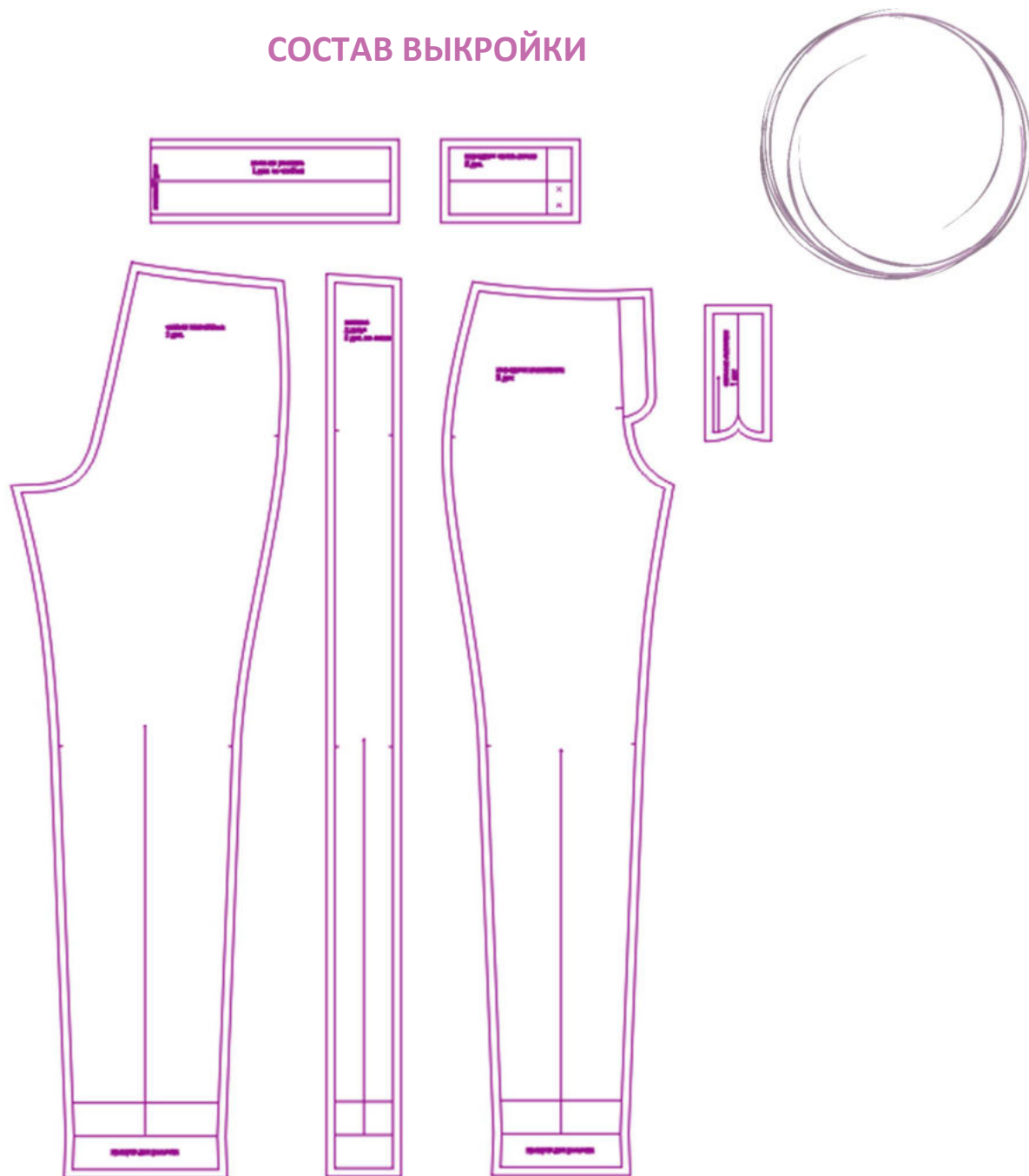
Перед раскроем вы можете скорректировать детали по длине и объему в зависимости от ваших пожеланий, а также свойств выбранного материала.

Припуски на швы включены в выкройку. Они обозначены пунктирной линией по контуру деталей

Внимание!

В зависимости от свойств выбранного материала вы можете увеличивать или уменьшать ширину припусков настолько, насколько посчитаете нужным.

СОСТАВ ВЫКРОЙКИ

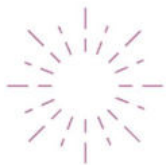


СПЕЦИФИКАЦИЯ ДЕТАЛЕЙ КРОЯ

РАСХОД ТКАНИ

Расход посчитан для уже продекатированной ткани шириной 140-150 см без учета рисунка и направления возможного ворса. Перед покупкой ткани нужно учитывать процент усадки в зависимости от типа ткани.

	размеры 40-48	Размеры 50-58
Рост 154-160 см	1,5 м	2 м
Рост 161-167 см	1,6 м	2,1 м
Рост 168-174 см	1,67 м	2,2 м
Рост 175-180 см	1,75 м	2,3 м



РАСКРОЙ

Основной материал:

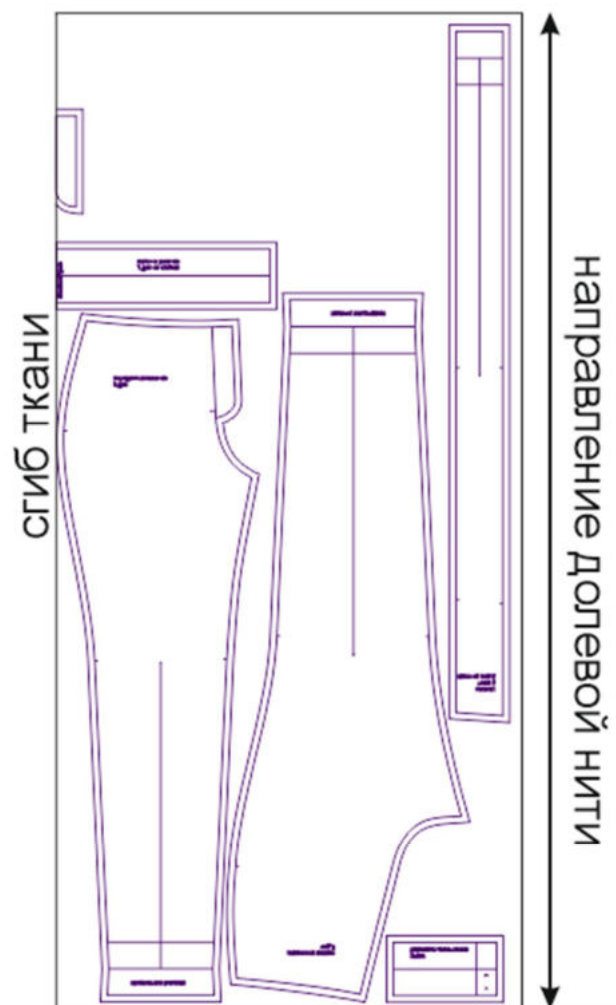
1. Передняя половинка брюк – 2 дет.,
2. Задняя половинка брюк – 2 дет.,
3. Лампас – 2 дет.,
4. Пояс на резинке – 1 дет. со сгибом,
5. Передняя часть пояса – 2 дет.,
6. Откосок застёжки – 1 дет.

Сетка:

1. Лампас – 2 дет.

Дублирин:

1. Гульфик – 1 дет. (выкраивается самостоятельно по правой передней половинке брюк),
2. Откосок застёжки – 1 дет. (выкраивается на половину ширины детали),
3. Передняя часть пояса – 2 дет.



Пример раскладки деталей изделия
из основного материала

НАМ ПОТРЕБУЕТСЯ



ОБОРУДОВАНИЕ И ИНСТРУМЕНТЫ



бытовая или промышленная швейная машина и стандартная лапка для неё;



3-ниточный оверлок. В случае, если нет оверлока, то срезы можно обработать на бытовой швейной машине строчкой «зиг-заг»;



утюг с паром или без, утюжильный стол или гладильная доска;



ручная и машинные иглы, соответствующие типу ткани, булавки для закалывания или маленькие прищепки.



ножницы для бумаги и ножницы для раскроя.

Материалы



Ткани средней плотности, гигроскопичные, формоустойчивые, растяжимые. Пример: костюмные ткани с эластаном, плотные трикотажные полотна, джинс-стрейч, вельвет-стрейч, велюр-стрейч, хлопок-сатин с эластаном. Для отделки лампаса - сетка или контрастная ткань.

ДОПОЛНИТЕЛЬНЫЕ МАТЕРИАЛЫ И ФУРНИТУРА



эластичная тесьма (резинка тканая) в пояс и манжеты;



дублирин, соответствующий типу ткани;



нити для бытовой машины и для оверлока;



брючная застежка-молния;



пуговица - 1-2 шт.

ТЕХНОЛОГИЧЕСКАЯ ПОСЛЕДОВАТЕЛЬНОСТЬ ОБРАБОТКИ

Перед началом работы продублируйте и осноруйте все необходимые детали изделия. Сложите попарно детали лампасов: лампас из сетки – изнанкой к лицевой стороне лампаса из ткани. Сколите детали между собой, стачайте по периметру вспомогательной строчкой.



Притачайте лампасы к деталям передних и задних половинок брюк. Припуски швов обметайте, заутюжьте в сторону половинок брюк, отстрочите по лицевой стороне изделия на расстоянии 1-2 мм от стачивающей строчки.



Оттяните утюгом средний и шаговый срезы задних половинок брюк.



Стачайте шаговые срезы передних и задних половинок брюк. Припуски швов обметайте, заутюжьте в сторону спинки.



Продублируйте деталь гульфика на правой половине брюк.

Проставьте центр застёжки на обеих половинках брюк.

Продублируйте откосок, осноруйте его, заутюжьте вдоль пополам, изнанкой внутрь.



Вставьте одну брючину в другую, лицом к лицу, сколите по средним срезам, стачайте от талевого среза на задних половинках до контрольной отметки конца гульфика на передних. Припуск шва обметайте, заутюжьте.



Сложите откосок пополам, лицом внутрь, сколите, обтачайте по нижнему уголку. Припуск шва обтачивания срежьте до ширины 5 мм, рассеките на закруглённых

участках. Выверните, выправьте откосок на лицевую сторону, приутюжьте. Обметайте вместе открытые продольные срезы откоска.

Заутюжьте цельнокроеный гульфик в сторону изнанки изделия.



Приколите, притачайте молнию к припуску застёжки на левой передней половинке брюк.



С изнаночной стороны изделия приколите откосок. Притачайте его строчкой в строчку. Припуск шва отверните в сторону изделия, приутюжьте.



Совместите линии центра застёжки на обеих половинках брюк, сколите их между собой булавками.



Разверните изделие изнанкой к себе. Приколите вторую сторону молнии к гульфику. Для удобства отверните откосок в сторону и заколите на время булавкой.



Наметьте расположение отделочной строчки на лицевой стороне изделия. Проложите строчку. Настрочите закрепку в уступе гудрика. Приутюжьте.



Продублируйте и основите передние половинки пояса.

Притачайте их к центральной части пояса. Припуски швов разутюжьте.

Заутюжьте пояс вдоль пополам, изнанкой внутрь.

Оттяните нижние срезы пояса утюгом, придавая ему изогнутую форму.



Наложите пояс на изделие, лицом к лицу, уравняйте по срезам, сколите, притачайте. Припуск шва заутюжьте на пояс.

Обтачайте боковые концы пояса. Для этого сложите пояс пополам, лицом внутрь, стачайте по коротким срезам. Припуски швов срежьте до ширины 5 мм, в уголках высеките наискосок, не доходя до строчки 2 мм.



Притачайте концы резинки по швам стачивания частей пояса, со стороны передней части пояса.



Подверните открытый отлетной срез пояса на 1 см в сторону изнанки и приметайте с изнаночной стороны изделия.



Отстрочите пояс в край по лицевой стороне.



Заколите, заметайте низ брюк на ширину резинки.



Застрочите низ брюк, оставив небольшое незашитое отверстие под резинку.

Уточните длину резинки на примерке. Вставьте её в кулиску по низу брюк, стачайте в кольцо.



Равномерно распределите сборку по низу брюк. Застрочите отверстие в кулиске.



Разметьте и выметайте петлю на правой части пояса. Пришейте пуговицу на левой части пояса.



Отутюжьте изделие в готовом виде.