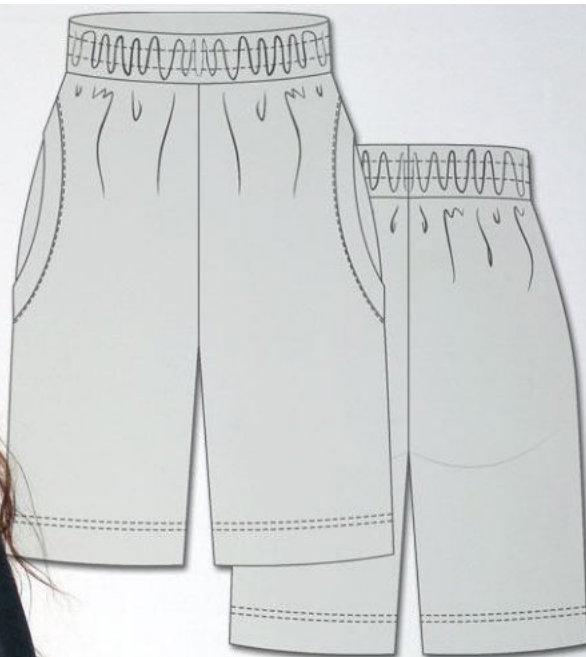


ХЭШТЕГ ЭТОЙ ВЫКРОЙКИ В INSTAGRAM: #LANA427

TOP  
SEW  
-RW

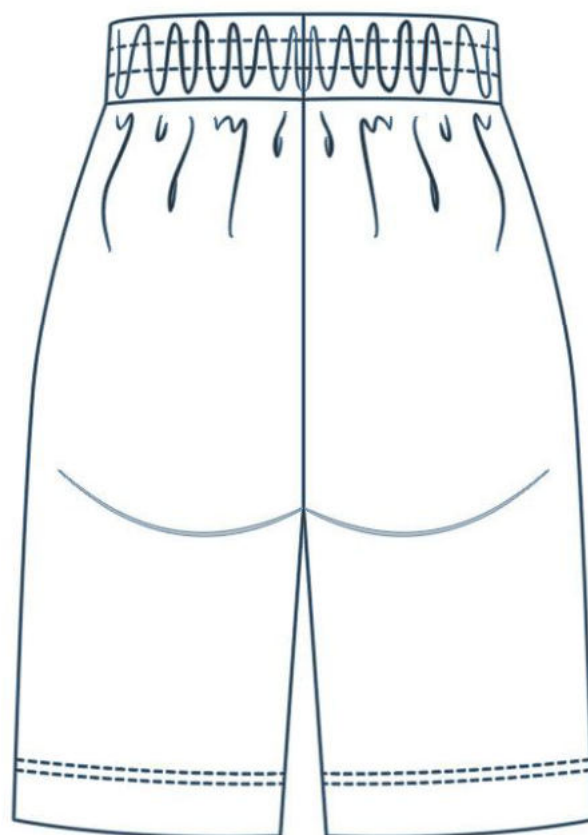
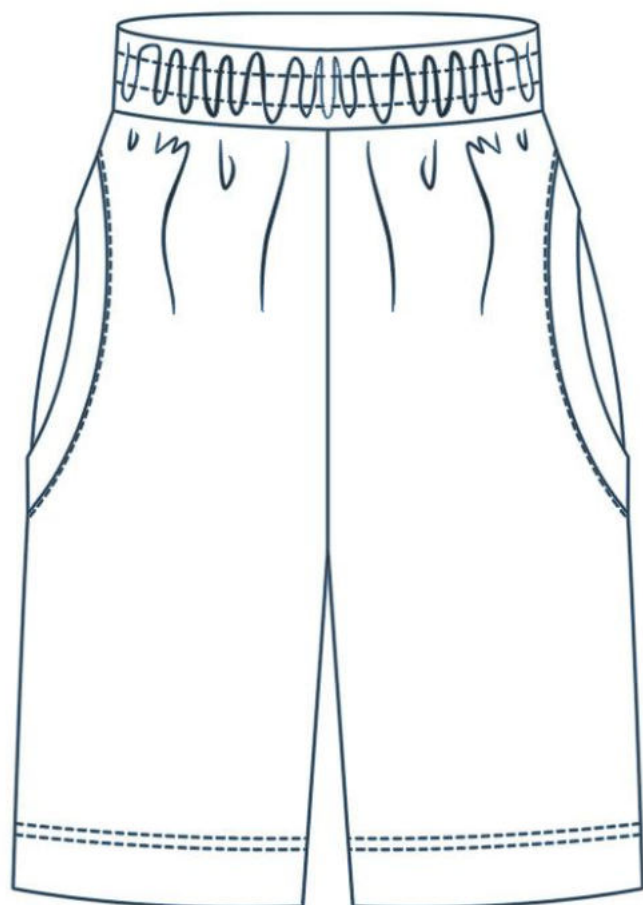


ШОРТЫ  
ЛАНА427

СЛОЖНОСТЬ



TOPSEW.RU



ШОРТЫ

ЛАНА427

СЛОЖНОСТЬ



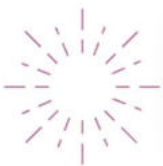
## ПРИБАВКИ, ПРИПУСКИ И ОСНОВНЫЕ ИЗМЕРЕНИЯ В ВЫКРОЙКЕ

### ВЕЛИЧИНЫ ПРИБАВОК НА ОСНОВНЫХ УЧАСТКАХ ИЗМЕРЕНИЙ

Прибавка к обхвату талии	22-23 см
Прибавка к обхвату бёдер	7,6-8 см

### ЗАМЕРЫ КЛЮЧЕВЫХ ПАРАМЕТРОВ

	Длина изделия по боковому шву без учета пояса
Размеры XXS-5XL	46,6-51,4 см



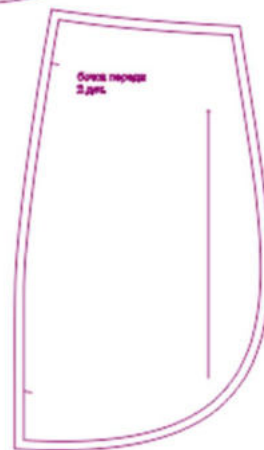
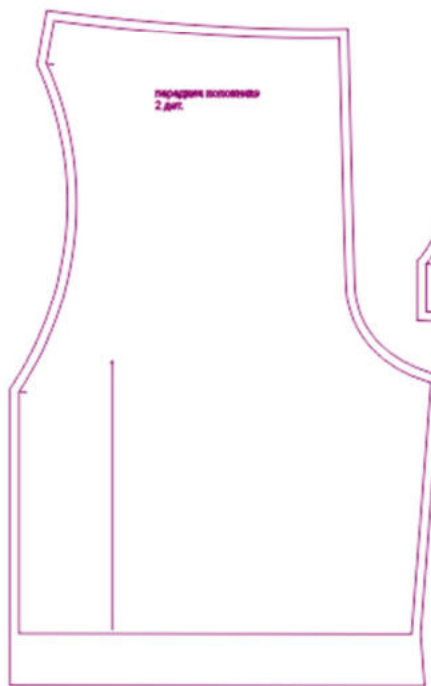
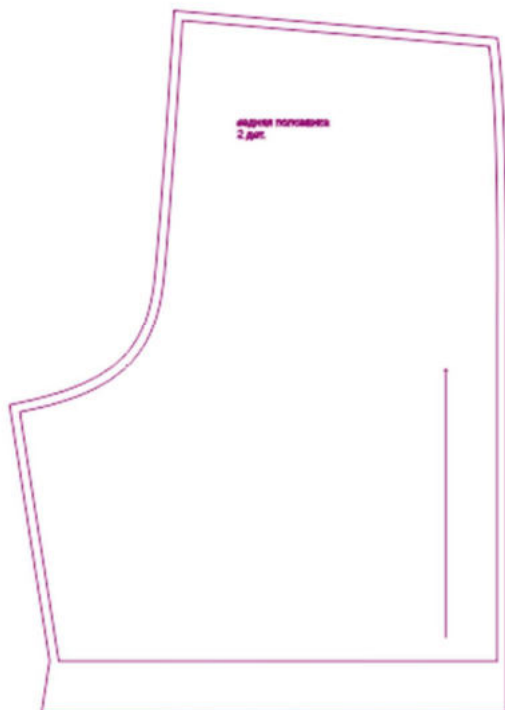
Перед раскроем вы можете скорректировать детали по длине и объему в зависимости от ваших пожеланий, а также свойств выбранного материала.

Припуски на швы включены в выкройку. Они обозначены пунктирной линией по контуру деталей

#### Внимание!

В зависимости от свойств выбранного материала вы можете увеличивать или уменьшать ширину припусков настолько, насколько посчитаете нужным.

СОСТАВ ВЫКРОЙКИ

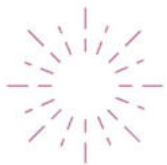


## СПЕЦИФИКАЦИЯ ДЕТАЛЕЙ КРОЯ

## РАСХОД ТКАНИ

Расход посчитан для уже продекатированного трикотажа шириной 180 см без учета рисунка и направления возможного ворса. Перед покупкой трикотажа нужно учитывать процент усадки в зависимости от типа трикотажа.

размеры XXS-L	Размеры XL-5XL
1 м	1,15 м

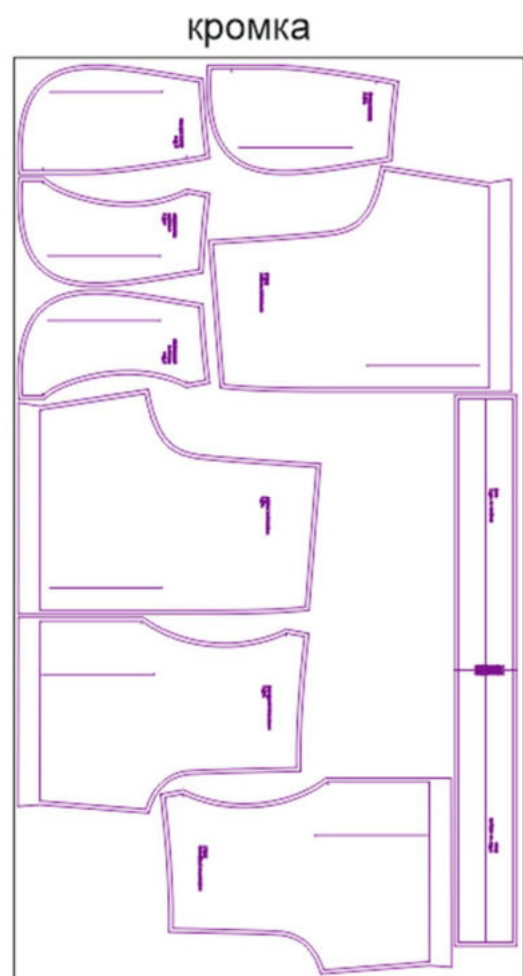


## РАСКРОЙ

1. Передняя половинка – 2 дет.,
2. Задняя половинка – 2 дет.,
3. Бочок переда – 2дет.,
4. Пояс – 1 дет. со сгибом,
5. Обтачка кармана – 2 дет.

Подкладка (если трикотаж не толстый, то можно выполнить из основной ткани):

6. Мешковина кармана – 2 дет.



Пример раскладки деталей изделия  
из основного материала

## НАМ ПОТРЕБУЕТСЯ



## ОБОРУДОВАНИЕ И ИНСТРУМЕНТЫ



бытовая или промышленная швейная машина и стандартная лапка для неё;



4-ниточный оверлок. В случае, если нет оверлока, то срезы можно стачать на бытовой швейной машине мелкой строчкой "зиг-заг".



утюг с паром или без, утюжильный стол или гладильная доска;



ручная и машинные иглы, соответствующие типу ткани, булавки для закалывания или маленькие прищепки.



ножницы для бумаги и ножницы для раскроя.

## Материалы



Трикотаж средней плотности, пластичный, гигроскопичный, мягкий, растяжимый. Пример: футер 2-нитка, трикотажная замша, велюр с лайкрой, джерси с лайкрой. Для обтачки карманов - трикотаж рибана или кашкорсе.

## ДОПОЛНИТЕЛЬНЫЕ МАТЕРИАЛЫ И ФУРНИТУРА



эластичная тесьма (резинка) в пояс или готовая эластичная декоративная тесьма вместо пояса;



подкладочная ткань, соответствующая типу ткани;



нити для бытовой машины и для оверлока.

## ТЕХНОЛОГИЧЕСКАЯ ПОСЛЕДОВАТЕЛЬНОСТЬ ОБРАБОТКИ

Выкроите детали изделия.

Заутюжьте обтачку кармана вдоль пополам, изнанкой внутрь.

Сложите мешковину кармана и деталь передней половинки шорт вместе, лицом к лицу, вложите между ними обтачку кармана, сколите булавками, стачайте прямой строчкой.



Отверните мешковину кармана в сторону изнанки, приутюжьте. Отстрочите вход в карман с лицевой стороны на расстоянии 1-2 мм от стачивающей строчки.

Осноруйте трикотажную обтачку.



Сложите мешковину кармана и бочок переда вместе, лицом к лицу, уравняйте по срезам, сколите, стачайте оверлочной строчкой.





Сколите булавками боковые и шаговые срезы передних и задних половинок, стачайте оверлочной строчкой. Припуски швов заутюжьте в сторону спинки.



Вложите одну половинку шорт в другую, лицом к лицу, сколите по средним срезам, стачайте обметочной строчкой. Припуск шва заутюжьте.



Заметайте срез низа шорт в сторону изнанки на ширину подгибки. Подшейте двойной иглой, приутюжьте.



### **Обработка верхнего среза шорт декоративной резинкой**

Вспомогательными строчками зафиксируйте положение мешковин и бочков по верхнему срезу изделия.

Обметайте верхний срез изделия.

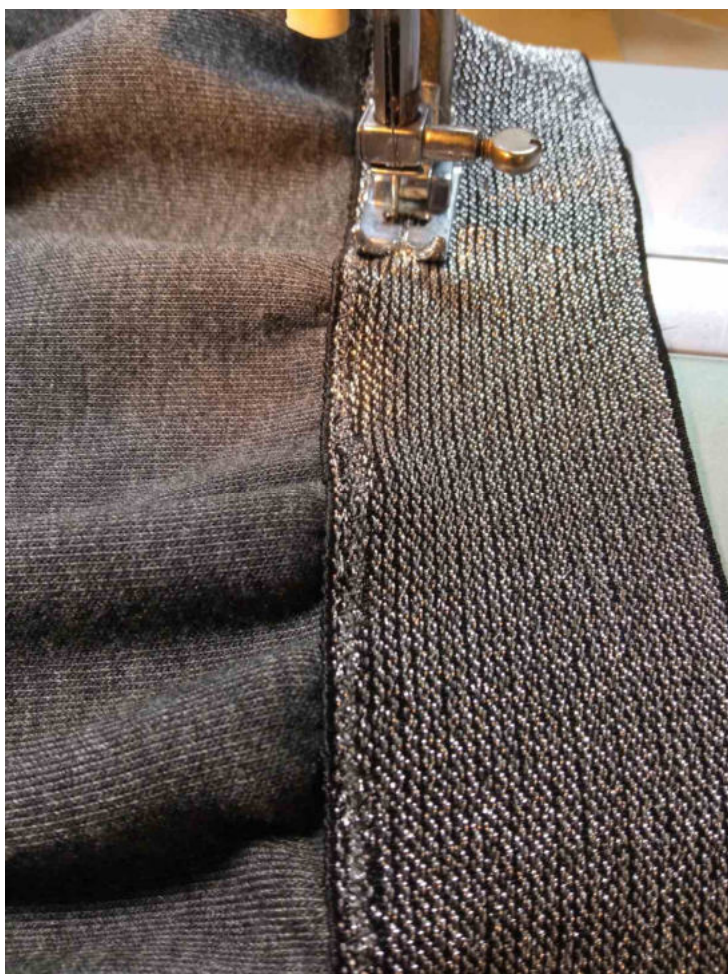
Стачайте концы резинки зиг-загом.



Приколите резинку по верхнему краю изделия.



Растягивая, настройте резинку на изделие двойной строчкой.



### **Обработка верхнего среза шорт притачным поясом**

Сложите пояс пополам, лицом внутрь, прямой строчкой стачайте по коротким срезам в кольцо, оставив незащищенный участок под резинку. Припуски шва разутюжьте.

Сложите пояс вдоль пополам, изнанкой внутрь, приутюжьте по сгибу.

Приколите булавками пояс по верхнему срезу шорт, притачайте обмёточной строчкой. Припуск шва заутюжьте на изделие.

Уточните длину резинки на примерке. Вставьте её в пояс, сшейте в кольцо. Равномерно распределите резинку внутри пояса. Ручными потайными стежками зашейте отверстие в поясе.

Растягивая резинку, отстрочите пояс двумя параллельными строчками.

Отутюжьте изделие в готовом виде.