

ШКАТУЛКА
SHKATULKA-SEW.RU



#ERIN510

Размеры
(ростовка)
86-164

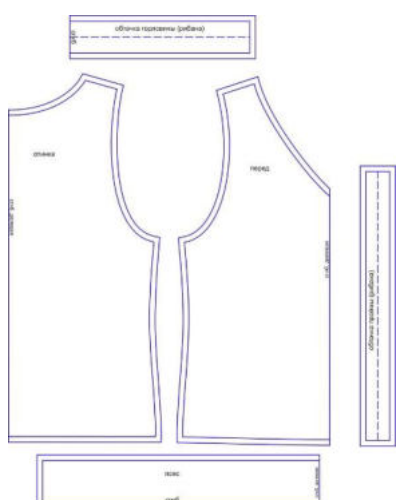
СЛОЖНОСТЬ



трикотажный жилет

ЭРИН510

Выкройка жилета трикотажного полуприлегающего с V-образной горловиной на притачном поясе. Проймы и горловина обработаны обтачками из кашкорсе.

СОСТАВ КОМПЛЕКТА
ЛЕКАЛ

* Выкройки даны с припусками на швы. Они обозначены двойным контуром. Вы можете самостоятельно изменить ширину припусков, исходя из свойств выбранного материала или своих целей.

ВЕЛИЧИНЫ ПРИБАВОК НА ОСНОВНЫХ УЧАСТКАХ
ИЗМЕРЕНИЙ

Прибавка по груди (до роста 122 см)	Прибавка по груди (от 122 см и выше)
3-5 см	4-8 см

ЗАМЕРЫ КЛЮЧЕВЫХ ПАРАМЕТРОВ

* Без учета припусков на швы.

Рост, см	Полный замер на уровне груди, см	Длина изделия по спинке без учета обтачки, см
86	57,1	29,5
92	58,2	31,4
98	59,2	33,3
104	60,3	35,1
110	61,3	37,0
116	62,4	38,9
122	65,8	41,1
128	69,3	43,3
134	72,7	45,5
140	76,2	47,8
146	79,6	50,0
152	83,0	52,2
158	86,5	54,4
164	89,9	56,6

РЕКОМЕНДАЦИИ ПО ВЫБОРУ ТКАНИ

Для пошива подойдёт трикотаж средней степени растяжимости, средней плотности, футер 2-нитка, джерси.

Для пояса и обтачек - трикотаж рибана или кашкорсе.

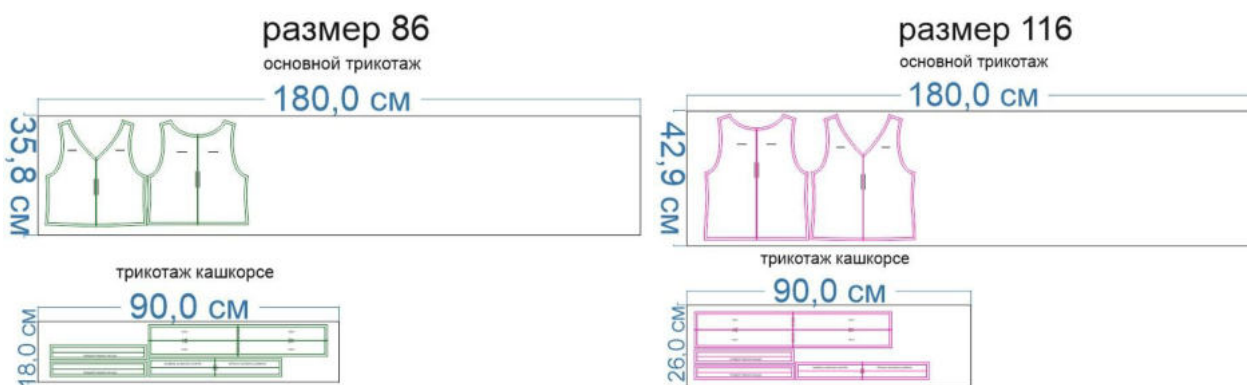
РАСХОД ТКАНИ

Внимание, расчет выполнен для трикотажа без учета направления ворса и возможной усадки!

Усадка может достигать 15-20% от длины материала, обязательно учитывайте это и берите с запасом.

Рост, см	Расход основного трикотажа при ширине 180 см	Расход трикотажа кашкорсе при ширине 90 см, см
86	35,8	18,0
92	37,2	19,6
98	38,7	21,2
104	40,1	22,8
110	41,6	24,4
116	43,0	26,0
122	45,6	26,4
128	48,3	26,8
134	50,9	27,1
140	53,5	27,5
146	56,1	27,9
152	58,8	28,3
158	61,4	28,6
164	64,0	29,0

РАСКРОЙ









Основной материал:

- перед - 1 дет. со сгибом,
- спинка - 1 дет. со сгибом,

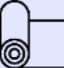


Рибана (кашкорсе):

- обтачка горловины - 1 дет. со сгибом,
- обтачка проймы - 2 дет. со сгибом,
- пояс - 1 дет.

ОБОРУДОВАНИЕ И ИНСТРУМЕНТЫ

	4-х ниточный оверлок;
	Утюг с паром или без, утюжильный стол или гладильная доска;
	Ручная и машинные иглы, соответствующие типу ткани, булавки для закалывания или маленькие прищепки.
	Ножницы для бумаги и ножницы для раскроя.

ДОПОЛНИТЕЛЬНЫЕ МАТЕРИАЛЫ И ФУРНИТУРА

	Клеевая нитепрошивная кромка и клеевая паутинка;
	Нитки для бытовой машины и для оверлока;
	Контрастная лента и нашивка для декора.

ТЕХНОЛОГИЧЕСКАЯ ПОСЛЕДОВАТЕЛЬНОСТЬ ОБРАБОТКИ

Автор мастер-класса – блогер Анастасия Коротовских



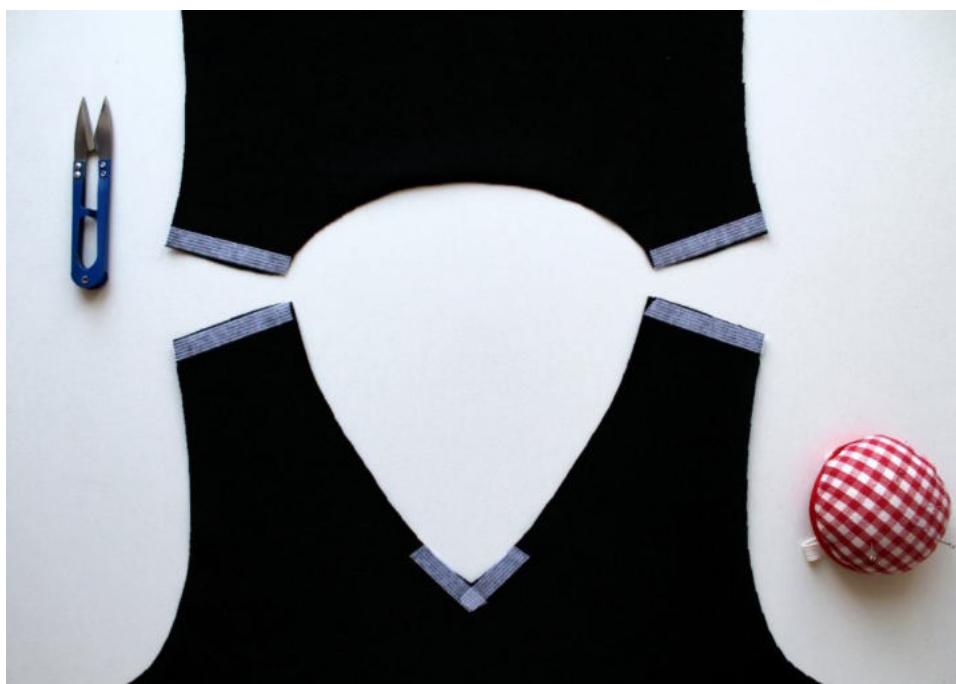
<https://vk.com/id291845424>

Эксклюзивные образы для детей и взрослых, высокое качество пошива, оригинальные идеи и их воплощение вы сможете найти на странице автора.

1. Выкроите детали изделия.



2. Продублируйте плечевые срезы деталей переда и спинки, а также уголок переда нитепрошивной клеевой кромкой.



3. При желании подготовьте декор для жилета – контрастную ленту и нашивку.



4. Ориентируясь на ширину ленты, сделайте разметку настрачивания. Оплавьте срезы ленты, чтобы не осыпались.



5. В середину разметки уложите клеевую паутинку. Она зафиксирует положение ленты и поможет избежать деформации трикотажа в процессе её притачивания.



6. Поверх паутинки наложите ленту, приутюжьте.



7. Настрочите ленту по краям на расстоянии 0,1-0,2 см от них.



8. Приутюжьте ленту.



9. Сделайте разметку для притачивания нашивки. Обратите внимание: она должна располагаться симметрично относительно ленты и закрывать её нижний срез.

Зафиксируйте положение нашивки при помощи булавок.



10. Настрочите нашивку по периметру. Закрепки не ставьте. Оставьте длинные концы ниток.



11. При помощи иглы с длинным ушком выведите концы ниток на изнаночную сторону, завяжите и спрячьте между тканью и нашивкой.



12. Приутюжьте декор с изнаночной стороны.



Вот что должно получиться в результате:



13. Сложите детали переда и спинки вместе, лицом к лицу, уравняйте по плечевым срезам, сколите булавками, стачайте на оверлоке.



14. Припуски швов заутюжьте в сторону спинки.



15. Обтачку горловины заутюжьте вдоль пополам, изнанкой внутрь.



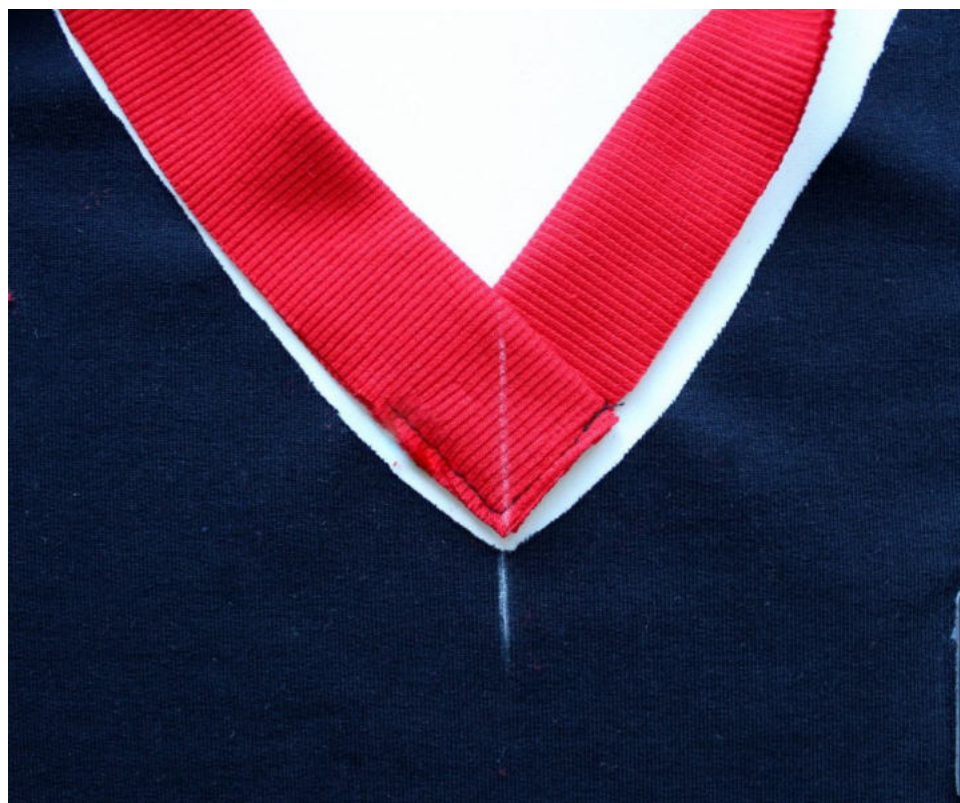
16. Выложите обтачку по форме горловины, наложите один её конец на другой и сколите их булавками насквозь.



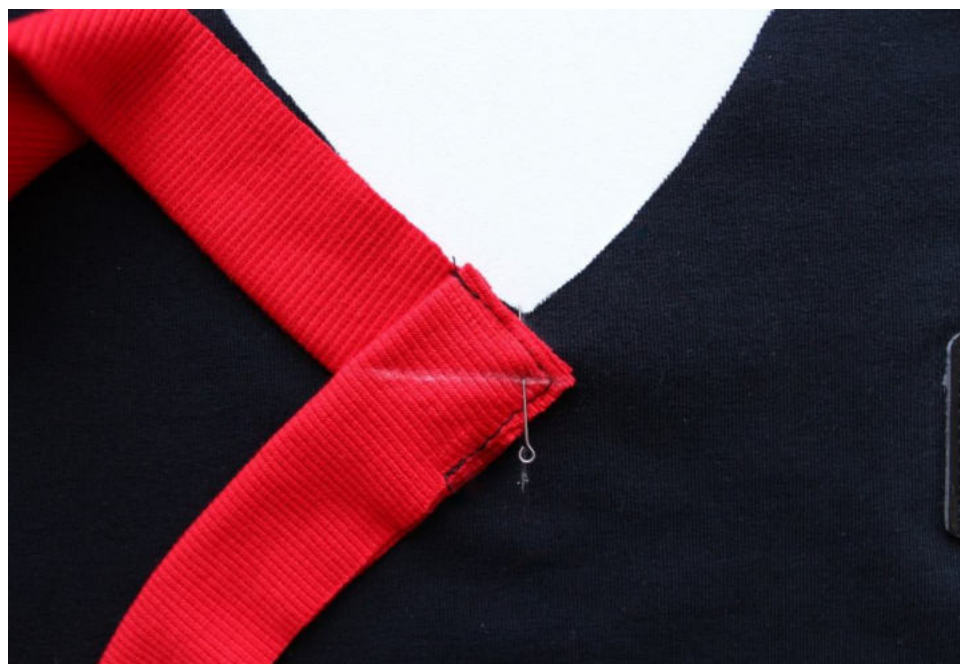
17. Скрепите короткие срезы обтачки машинной строчкой. В примере использованы контрастные нитки для наглядности. В самом же изделии нужно использовать нитки в цвет обтачки.



18. Разметьте центры горловины и обтачки.



19. Наложите обтачку на изделие, лицом к лицу, по левой стороне горловины. Булавкой сколите центры переда и обтачки между собой.



20. Проложите машинную строчку длиной 2-2,5 см, поставьте небольшую закрепку.



21. Рассеките припуск шва в уступе горловины, не доходя до строчки 1-2 мм.



С изнанки это будет выглядеть вот так:



22. Разверните обтачку к правому срезу горловины, уравняйте по срезам, приколите булавками.



23. Снова проложите машинную строчку длиной 2-2,5 см. Поставьте небольшую закрепку.



Вот что должно получиться с лицевой стороны:



24. Равномерно распределите длину обтачки по горловине. Для удобства скрепите срезы обтачки и горловины в нескольких местах булавками.



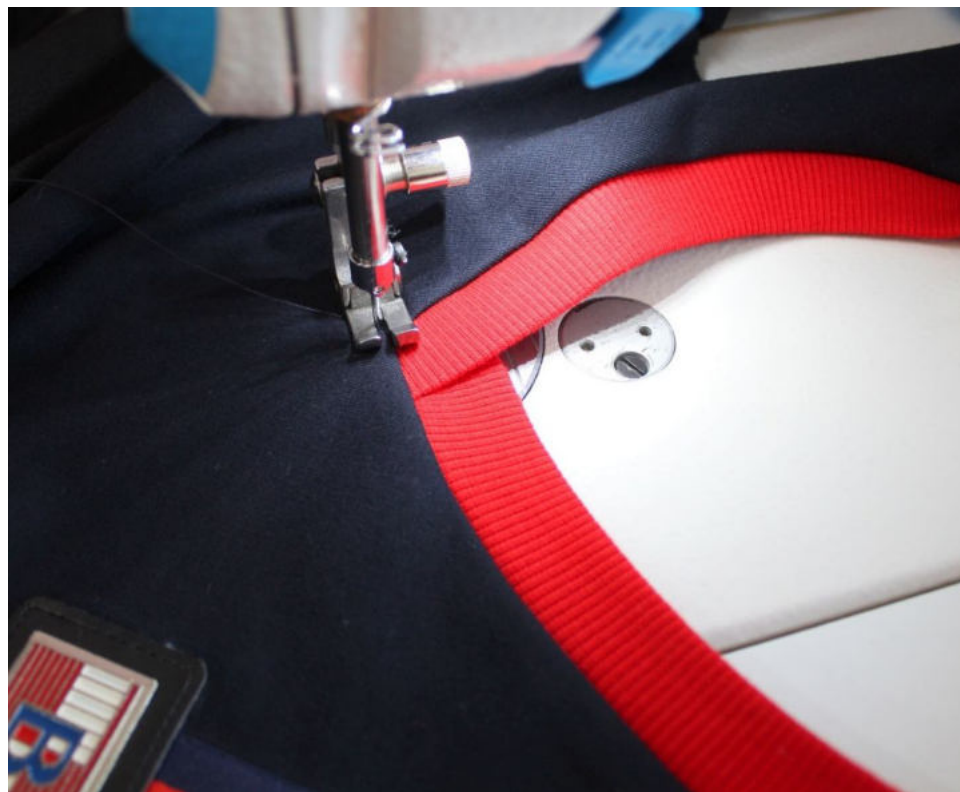
25. Притачайте обтачку к горловине, начиная от уголка. Припуски шва приутюжьте.



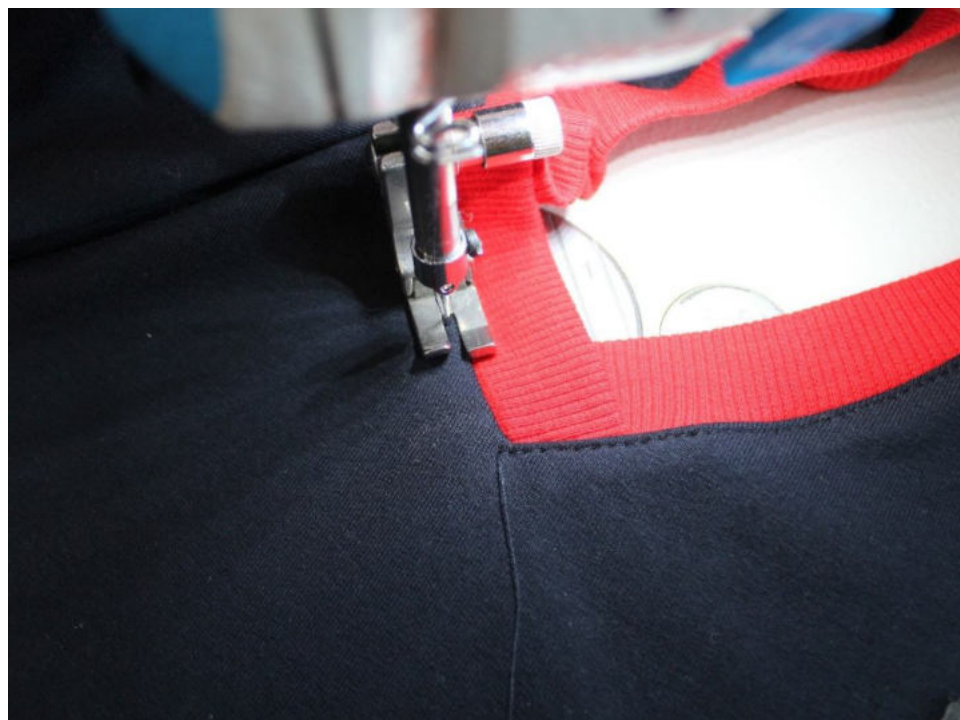
26. Спрячьте концы оверлочной строчки в шов при помощи иглы с большим ушком.



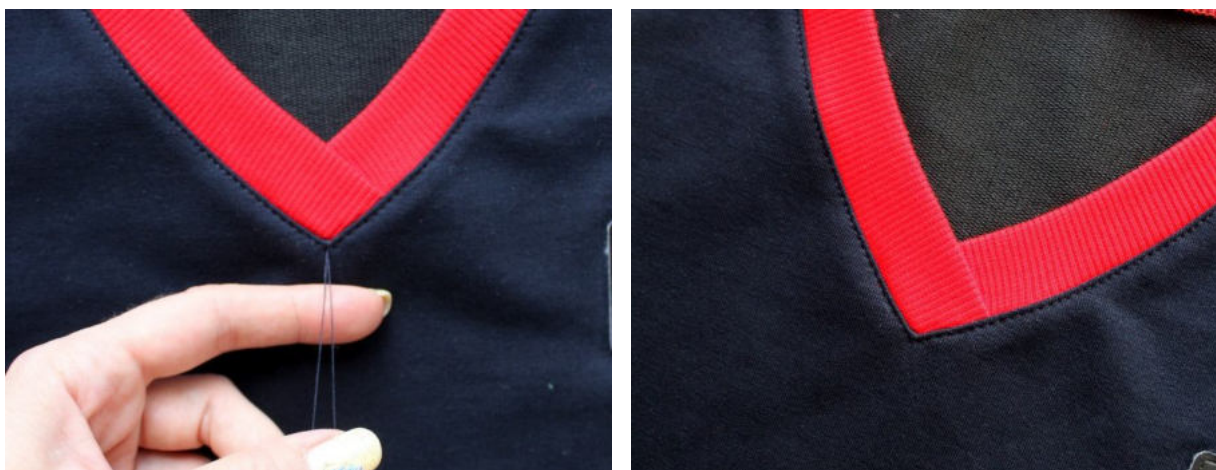
27. Отстрочите горловину в край по лицевой стороне изделия. Строчку начинайте без закрепок, с уголка, нитками в цвет основного материала.



28. Заканчивайте строчку строго в первый прокол строчки. Закрепку не ставьте. Оставьте длинные концы ниток.



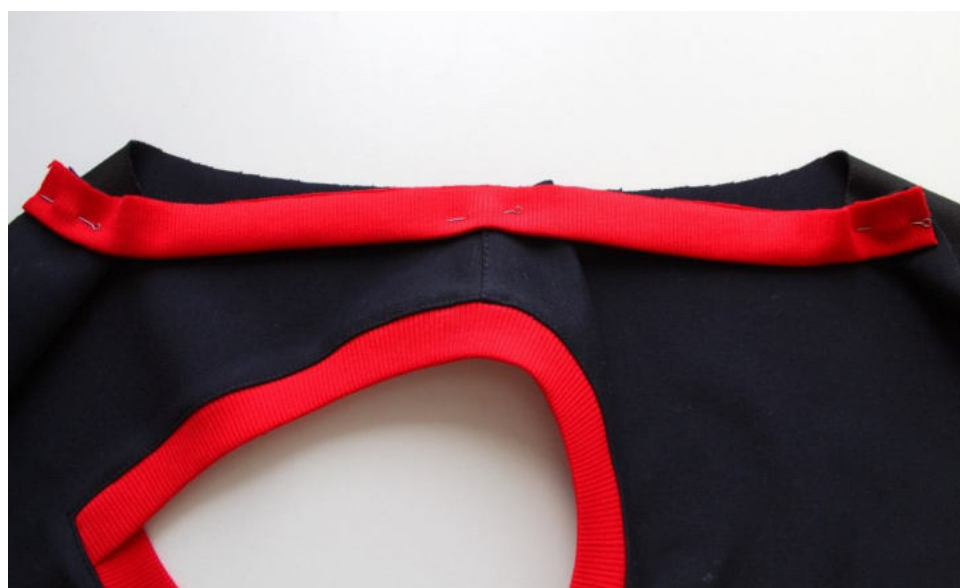
29. Выведите концы ниток на изнаночную сторону изделия, завяжите, обрежьте.



30. Обтачку проймы заутюжьте вдоль пополам, изнанкой внутрь.



31. Равномерно распределите длину обтачки по срезу проймы. Приколите её булавками в трёх местах.



32. Притачайте обтачку на оверлоке, припуски шва заутюжьте в сторону изделия.



33. Отстрочите пройму на швейной машине на расстоянии 0,1-0,2 см от стачивающей строчки.



34. Аналогичным образом обработайте вторую пройму.



35. Ручными стежками поставьте закрепки в месте стыка швов притачивания обтачки к пройме.

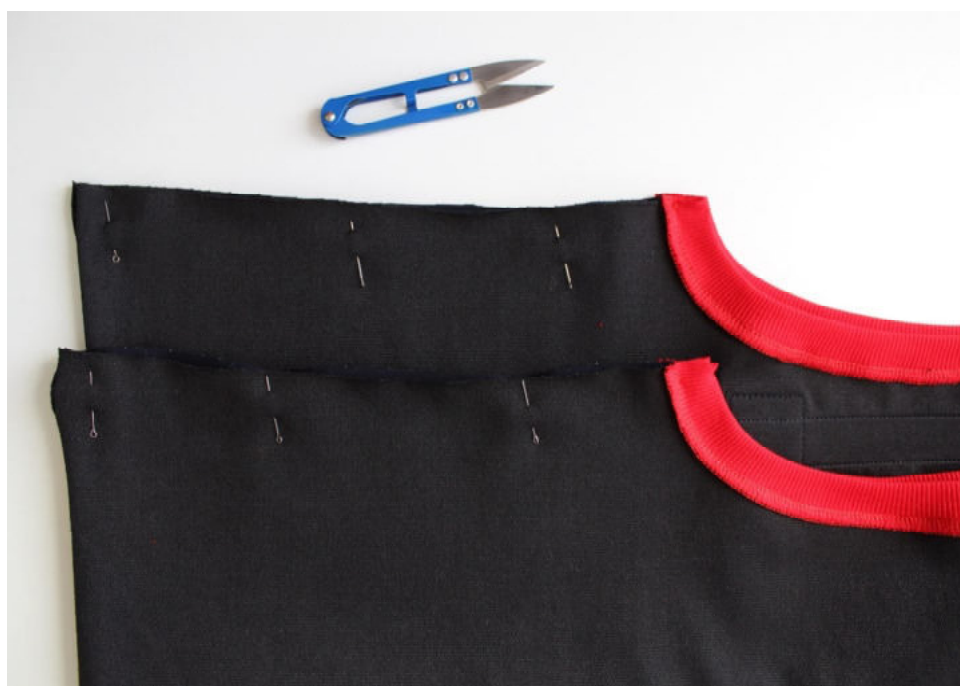


36. И ещё одну закрепку поставьте в верхней части обтачки.

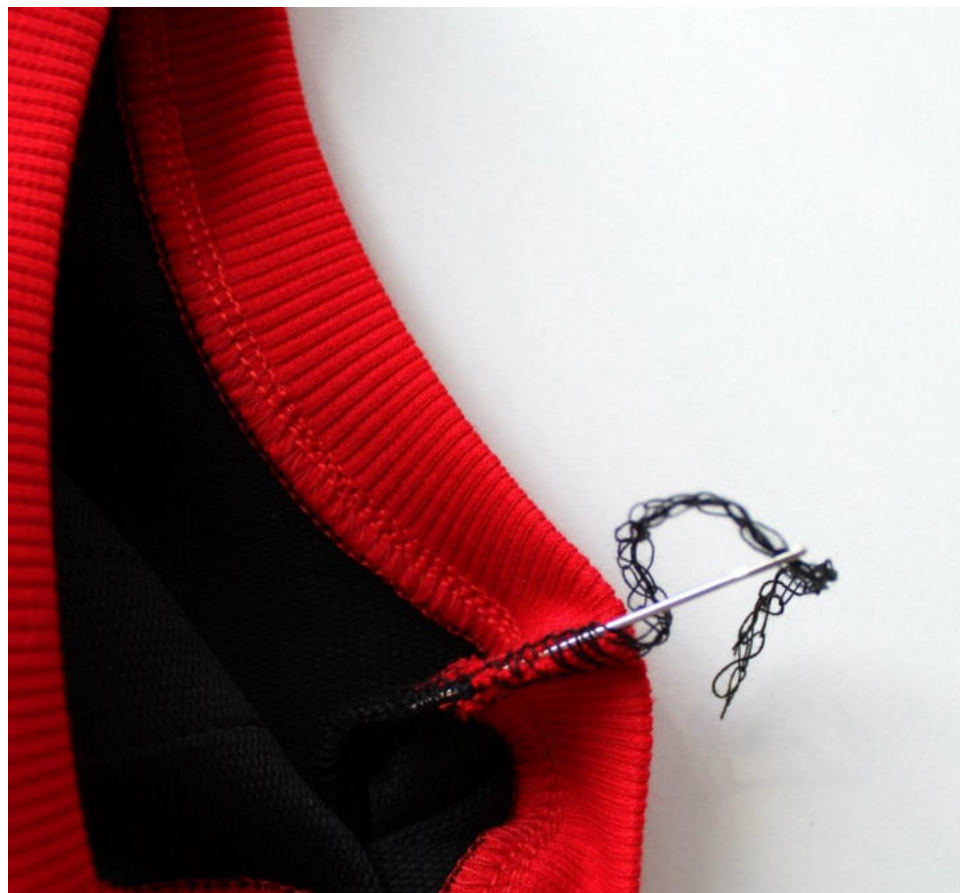


37. Эта вспомогательная операция позволит избежать смещения слоёв ткани в процессе стачивания швов.

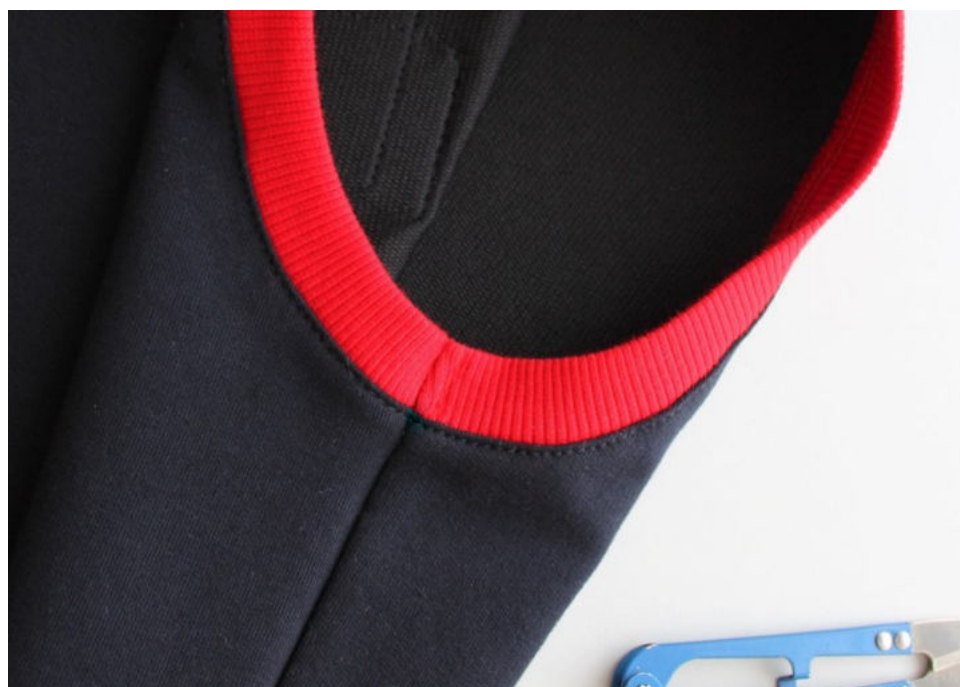
Сколите боковые срезы спинки и полочки булавками между собой и стачайте на оверлоке. Припуски швов заутюжьте в сторону спинки.



38. С помощью иглы с большим ушком спрячьте концы ниток в шов.



39. Настрочите закрепку, фиксируя положение припуска бокового шва.



40. Заутюжьте пояс вдоль пополам, изнанкой внутрь. Сложите его пополам, лицом внутрь, и стачайте в кольцо по коротким срезам, ведя строчку между рубчиками переплетения.



41. Припуски шва разутюжьте в стороны.



42. Разделите длину верхнего среза пояса и длину нижнего среза на равные части.



43. Сложите пояс и изделие вместе, лицом к лицу, уравняйте по срезам, сколите по контрольным меткам.



44. Притачайте пояс к изделию на оверлоке, удаляя булавки по ходу работы. Припуски шва заутюжьте в сторону изделия. При желании этот шов можно отстрочить в край по лицевой стороне изделия.

45. Отутюжьте изделие в готовом виде. Носите с удовольствием!



Понравилась выкройка? Тогда ждём ваши ФОТО-ОТЗЫВЫ:



на нашем сайте: <https://shkatulka-sew.ru/pattern/vykroyka-trikotajnego-jileta-erin510/>



в соцсетях с хэштегом #ERIN510