

ШКАТУЛКА
SHKATULKA-SEW.RU



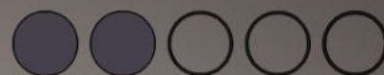
+МК



#ERIN403

Размеры
(ростовка)
104-170

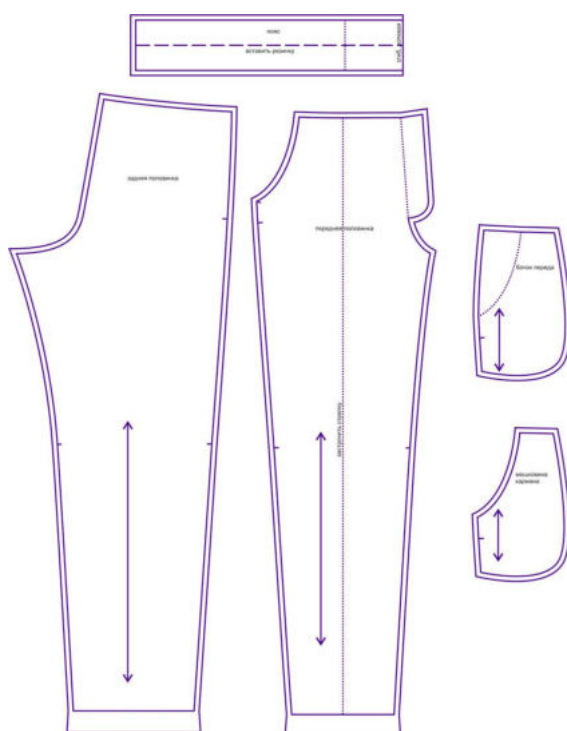
СЛОЖНОСТЬ



брюки

ЭРИН403

Выкройка брюк для мальчика трикотажных, зауженных к низу. С имитацией гульфика. В пояс вставлена эластичная тесьма - резинка. Спереди карманы с отрезным бочком и застроченные стрелки.



СОСТАВ КОМПЛЕКТА ЛЕКАЛ

* Выкройки даны с припусками на швы. Они обозначены двойным контуром. Вы можете самостоятельно изменить ширину припусков, исходя из свойств выбранного материала или своих целей.

ВЕЛИЧИНЫ ПРИБАВОК НА ОСНОВНЫХ УЧАСТКАХ ИЗМЕРЕНИЙ

Прибавка к обхвату бедер в полном объеме

5,1-11,2 см (в зависимости от размера)

ЗАМЕРЫ КЛЮЧЕВЫХ ПАРАМЕТРОВ

* Без учета припусков на швы.

рост, см	полный замер на уровне бедер, см	полный замер на уровне талии, см	длина брюк по боковому шву без учета пояса, см
104	65,1	62,7	60,6
110	67,7	64,5	64,5
116	70,4	66,4	68,3
122	73,0	68,2	72,2
128	76,0	70,3	76,0
134	79,1	72,4	79,8
140	82,1	74,4	83,6
146	85,1	76,5	87,4
152	88,1	78,6	91,1
158	91,2	80,7	94,9
164	94,2	82,7	98,7
170	97,2	84,8	102,5

РЕКОМЕНДАЦИИ ПО ВЫБОРУ ТКАНИ

Трикотаж средней степени растяжимости, средней плотности; футер 2-нитка, джерси, костюмный трикотаж. Допустимо использование нетрикотажных костюмных тканей с эластаном. При этом необходимо увеличить припуски на швы до 1 см

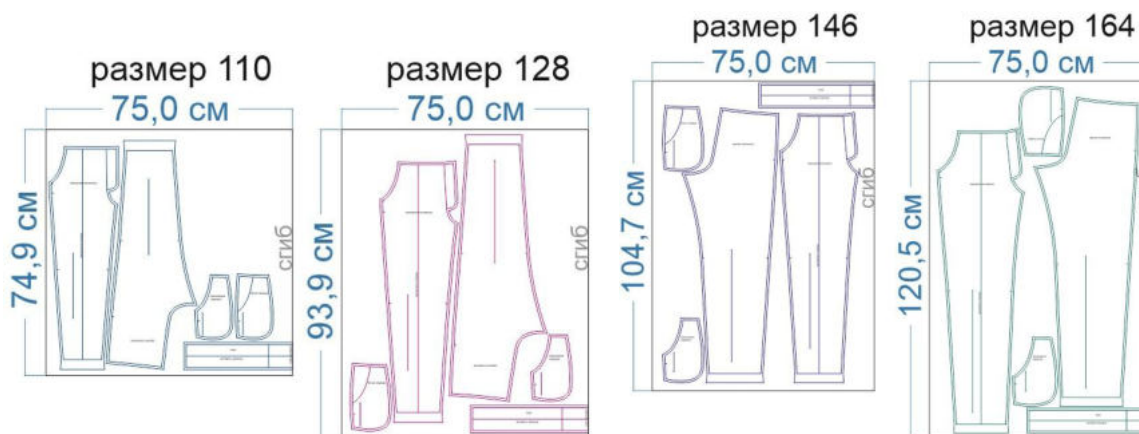
РАСХОД ТКАНИ

Внимание, расчет выполнен для трикотажа без учета направления ворса и возможной усадки!

Усадка может достигать 15-20% от длины материала, обязательно учитывайте это и берите с запасом.

рост, см	расход основного трикотажа при ширине 180 см, см
104	74,0
110	80,3
116	86,7
122	93,0
128	97,1
134	101,3
140	105,4
146	109,5
152	113,6
158	117,8
164	121,9
170	126,0

РАСКРОЙ



Основной материал (футер двухнитка):






1. Передняя половинка брюк – 2 дет.,
2. Задняя половинка брюк – 2 дет.,
3. Бочок брюк – 2 дет.,
4. Мешковина кармана – 2 дет.

Кашкорсе (рибана):




1. Пояс – 1 дет. со сгибом.

Все детали изделия имеют необходимые припуски на швы.

ОБОРУДОВАНИЕ И ИНСТРУМЕНТЫ

	Бытовая швейная машинка
	4-х ниточный оверлок
	Утюг с паром или без, утюжильный стол или гладильная доска
	Ручная и машинные иглы, соответствующие типу ткани, булавки для закалывания или маленькие прищепки
	Ножницы для бумаги и ножницы для раскроя

ДОПОЛНИТЕЛЬНЫЕ МАТЕРИАЛЫ И ФУРНИТУРА

	Клеевая нитепрошивная кромка и клеевая паутинка;
	Нитки для бытовой машины и для оверлока;
	Эластичная тесьма (резинка) в пояс.

ТЕХНОЛОГИЧЕСКАЯ ПОСЛЕДОВАТЕЛЬНОСТЬ ОБРАБОТКИ



Автор мастер-класса – Анастасия Коротовских (<https://vk.com/id291845424>)

Эксклюзивные образы для детей и взрослых, высокое качество пошива, оригинальные идеи и их воплощение вы сможете найти на странице автора.

Выкроите детали изделия. Разметьте расположение стрелок и линии перегиба ложного гульфика на лицевой стороне передних половинок брюк, подгибку низа на передних и задних половинках.



Передние половинки брюк сложите вдоль пополам, изнанкой внутрь, чётко по разметке стрелок. Выполните смётывание, отступая от сгиба 2-4 мм.



Приставными движениями утюга приутюжьте стрелки с лицевой стороны. Не забудьте застоять их деревянным портновским утюжком.

Если его нет, можно воспользоваться портновским окороком, набитым деревянными опилками, либо сложенным в несколько раз полотенцем. Благодаря этому стрелки приобретут чёткую форму и в процессе эксплуатации не потеряют свой вид.



Отстрочите стрелки на швейной машине на расстоянии 0,1-0,2 см от сгиба. Для удобства можно использовать лапку с ограничителем.



Удалите смётку.

Выполните влажно-тепловую обработку стрелок и застывание портновским утюжком. Не пренебрегайте этим пунктом, именно от него зависит внешний вид изделия.





Вот, что должно получиться.



Подготовьте передние половинки брюк, бочки и мешковины карманов.



Продублируйте входы в карманы нитепрошивным долевином, рассекая его в местах скруглений, чтобы он лучше «лёг», повторяя форму срезов.



Наложите мешковину кармана на переднюю половинку брюк, лицом к лицу. Уравняйте детали по срезам, сколите вместе портновскими булавками.



Стачайте срезы на оверлоке, удаляя булавки по ходу работы, чтобы они не попали под нож.



Приутюжьте шов на ребро. Отверните мешковину на изнаночную сторону, выметайте, фиксируя переходный кант шириной 1-2 мм из изделия в сторону изнанки. Приутюжьте.



Отстрочите вход в карман с лицевой стороны на распошивальной машине цепным стежком. Если её нет, воспользуйтесь швейной машиной. Подойдёт любая эластичная строчка.

Для удобства можете воспользоваться магнитом-ограничителем. Он поможет проложить ровную строчку.



Приутюжьте вход в карман.



Наложите бочок на мешковину кармана, лицом к лицу, уравняйте по внешним срезам.



Сколите детали по срезам, стачайте на оверлоке.



Приутюжьте шов на ребро. Сколите булавками верхние и боковые срезы деталей кармана и передней половинки брюк.



Вспомогательными строчками скрепите срезы деталей между собой.



Карман с подрезным бочком готов!



Сложите вместе заднюю и переднюю половинки брюк, лицом к лицу, уравняйте по боковым срезам, сколите булавками, стачайте на оверлоке.



Припуски бокового шва приутюжьте на ребро, а затем заутюжьте в сторону спинки.



Отстрочите шов в край по лицевой стороне, фиксируя положение бочка и мешковины кармана.



Приутюжьте шов при помощи подушки для ВТО округлой формы.



Снова сложите половинки брюк лицом к лицу, уравняйте по шаговым срезам, совмещая контрольные метки, сколите булавками, стачайте на оверлоке.



Припуски шагового шва приутюжьте на ребро, затем заутюжьте в сторону спинки. Для удобства можно воспользоваться рукавной или брючной колодкой или удлинённым валиком для ВТО.



Выверните одну брючину на лицевую сторону, другую – на изнаночную. Вставьте одну в другую, лицом к лицу, уравняйте по средним срезам и шаговым швам, сколите булавками.



Стачайте срезы единым швом на оверлоке, отключив нож в области гульфика.



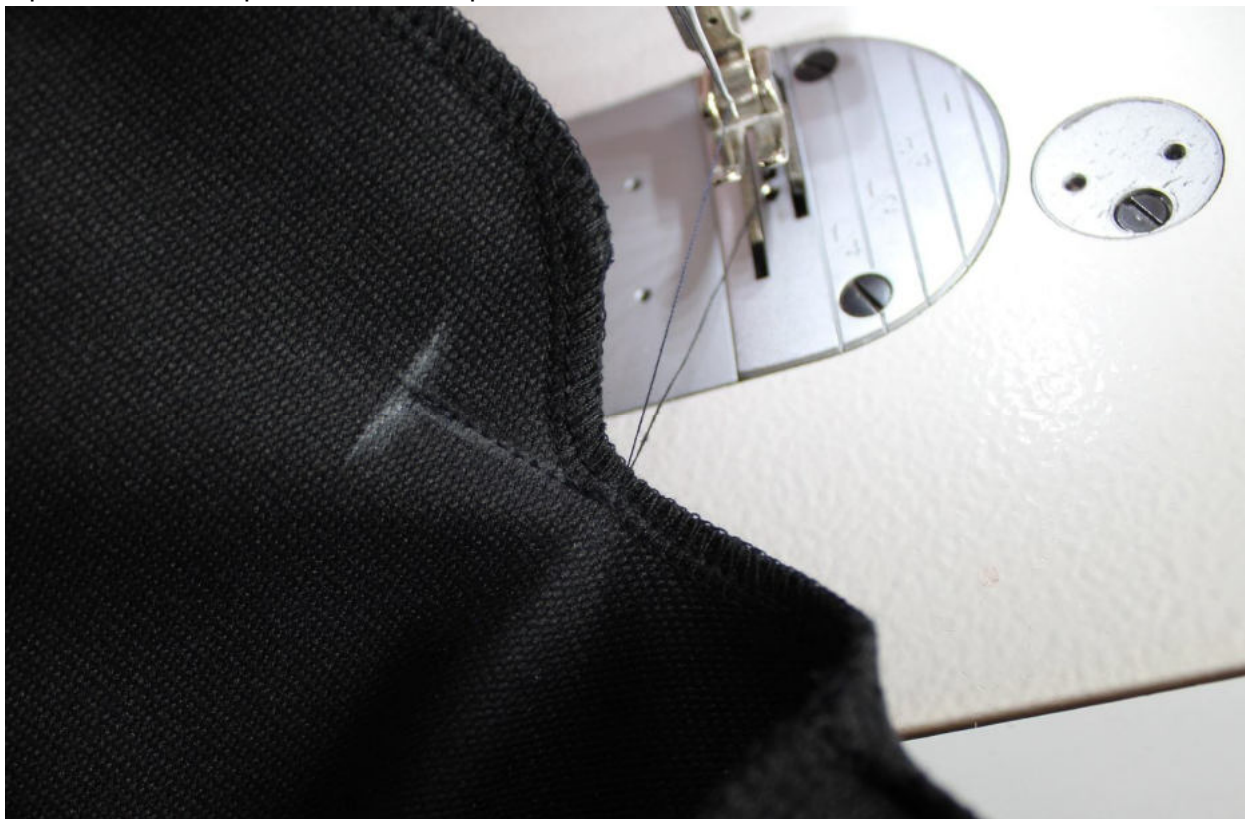
Приутюжьте шов на ребро.



Сверьте контрольные метки ложного гульфика, сделайте разметку на 1,5 см от верхнего среза вниз и на 1,5 см от низа среднего шва вверх.



Проложите закрепляющие строчки на швейной машине по намеченным линиям.



Заутюжьте ложный гюльфик с изнаночной стороны, - мальчикам - влево, девочкам - вправо.



Проверьте себя: с лицевой стороны гульфик должен «смотреть» в противоположную сторону.

Используя выкройку, сделайте разметку для отстрочки. Следите за тем, чтобы линия отделочной строчки попала в шов оверлочной строчки. Складку гульфика по верхнему срезу закрепите булавками.



Проложите строчку по разметке, доводя её до шагового шва. Вспомогательной строчкой закрепите сложенную складку по верхнему срезу брюк.

Приутюжьте гульфик в готовом виде.



Подготовьте пояс.



Сложите его пополам, лицом внутрь, стачайте в кольцо по коротким срезам на швейной машине, попадая чётко между столбцами плетения. Благодаря этому в готовом поясе шва не будет видно.

Оставьте отверстие для вдевания резинки. Не забудьте поставить закрепки в начале и конце строчек.



Разложите припуски шва в стороны, отстрочите отверстие по периметру на ширину лапки. Шов приутюжьте.



Сложите пояс вдоль пополам, изнаночной стороной внутрь, приутюжьте его по сгибу .



Разделите длину пояса на 4 равные части, поставьте контрольные метки с помощью портновского мела.



Приколите пояс по верхнему срезу брюк, совмещая контрольные метки со швами, приколите булавками. Притачайте пояс на оверлоке.



Шов приутюжьте на ребро, а затем заутюжьте в сторону изделия.



Уточните длину резинки на примерке.



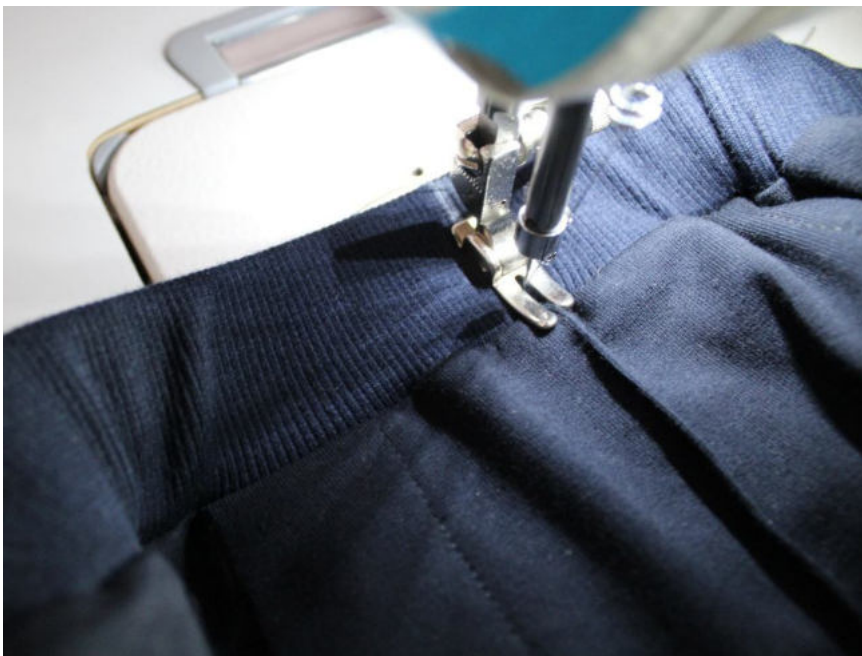
Вставьте её через отверстие в поясе с помощью булавки либо специального приспособления. На швейной машине закрепите концы резинки внахлест.



Распределите резинку внутри пояса таким образом, чтобы от стрелки до стрелки на поясе не было сборки. Поставьте меловую разметку, которая будет продолжением стрелки. Закрепите резинку насквозь булавками.



На швейной машине проложите сквозную строчку по разметке. Она должна проходить чётко между столбцами плетения кашкорсе. Если у вас пояс из рибаны, этому правилу можно не следовать.



Благодаря такой обработке брюки визуально смотрятся эстетично, на поясе не образуется лишняя сборка, а резинка, зафиксированная закрепочными строчками, не перекручивается в процессе эксплуатации брюк.



Осноруйте брюки по низу. Если стерлись линии разметки, восстановите их с помощью выкройки.



Если вы корректируете длину брюк, не забудьте поставить закрепки в области стрелок.

Выверните брюки на изнаночную сторону, поставьте рассечки в месте подгибки низа, не доходя до строчки 1-2 мм.



Разверните припуски шва в разные стороны, приутюжьте.



Подогните край брюк на изнанку до контрольной линии, зафиксируйте его положение булавками.



Заметайте низ брюк, приутюжьте.



Отстрочите низ на распошивальной машине, либо на швейной машине с использованием двойной иглы. Для удобства можете воспользоваться магнитом-ограничителем. Приутюжьте подгибку.



Вот что должно получиться в результате.





Отутюжьте изделие в готовом виде. Носите с удовольствием!

Понравилась выкройка? Тогда ждём ваши ФОТО-ОТЗЫВЫ:



на нашем сайте: <https://shkatulka-sew.ru/pattern/vykroyka-bryuk-s-poyasom-na-rezinke-erin403/>



в соцсетях с хэштегом #ERIN403