

ШКАТУЛКА  
SHKATULKA-SEW.RU



+МК



#ERIN505

Размеры  
(ростовка)  
**110-164**

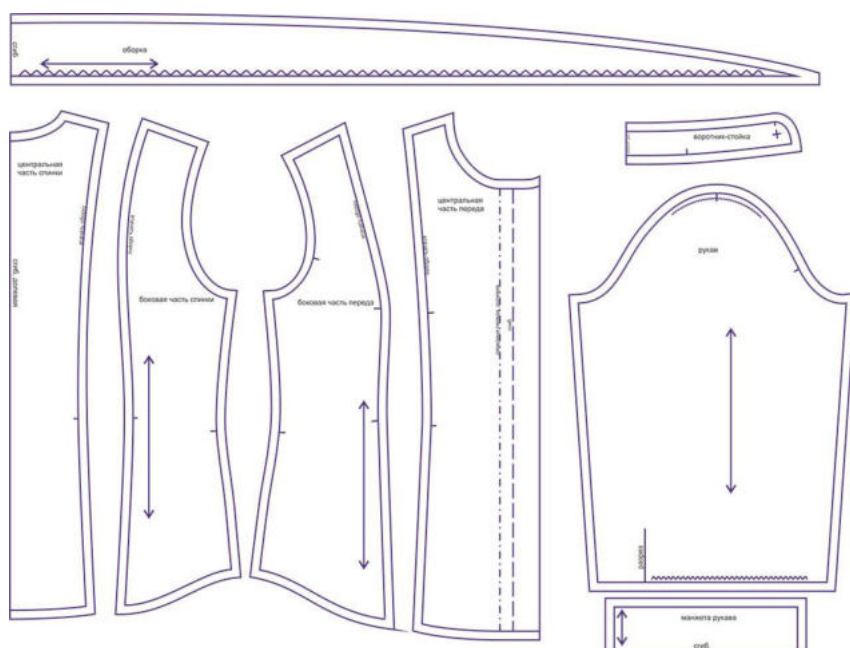
СЛОЖНОСТЬ



## блузка

## ЭРИН505

Выкройка блузки с рельефами для девочки. Рельефы полочки и спинки декорированы густой оборкой. Воротник стойка, застежка на полочке на цельнокроеную планку с пуговицами. Рукав втачной с небольшой сборкой по окату и по низу и притачной манжетой на пуговице.

СОСТАВ  
КОМПЛЕКТА  
ЛЕКАЛ

\* Выкройки даны с припусками на швы. Они обозначены двойным контуром. Вы можете самостоятельно изменить ширину припусков, исходя из свойств выбранного материала или своих целей.

ВЕЛИЧИНЫ ПРИБАВОК НА ОСНОВНЫХ УЧАСТКАХ  
ИЗМЕРЕНИЙ

Прибавка к обхвату груди в полном объеме

6,8-13,2 см (в зависимости от размера)

## ЗАМЕРЫ КЛЮЧЕВЫХ ПАРАМЕТРОВ

\* Без учета припусков на швы.

рост, см	полный замер на уровне груди, см	замер рукава на уровне проймы, см	длина рукава, см	длина изделия по спинке без учета воротника, см
----------	----------------------------------	-----------------------------------	------------------	---

<b>110</b>	69,2	26,0	40,1	43,5
<b>116</b>	71,8	27,1	42,3	45,9
<b>122</b>	74,4	28,2	44,5	48,3
<b>128</b>	77,1	29,3	46,7	50,7
<b>134</b>	79,7	30,4	48,9	53,1
<b>140</b>	82,3	31,4	51,2	55,5
<b>146</b>	84,9	32,5	53,4	57,9
<b>152</b>	87,6	33,6	55,6	60,3
<b>158</b>	90,2	34,7	57,8	62,7
<b>164</b>	92,8	35,8	60,0	65,1

## РЕКОМЕНДАЦИИ ПО ВЫБОРУ ТКАНИ

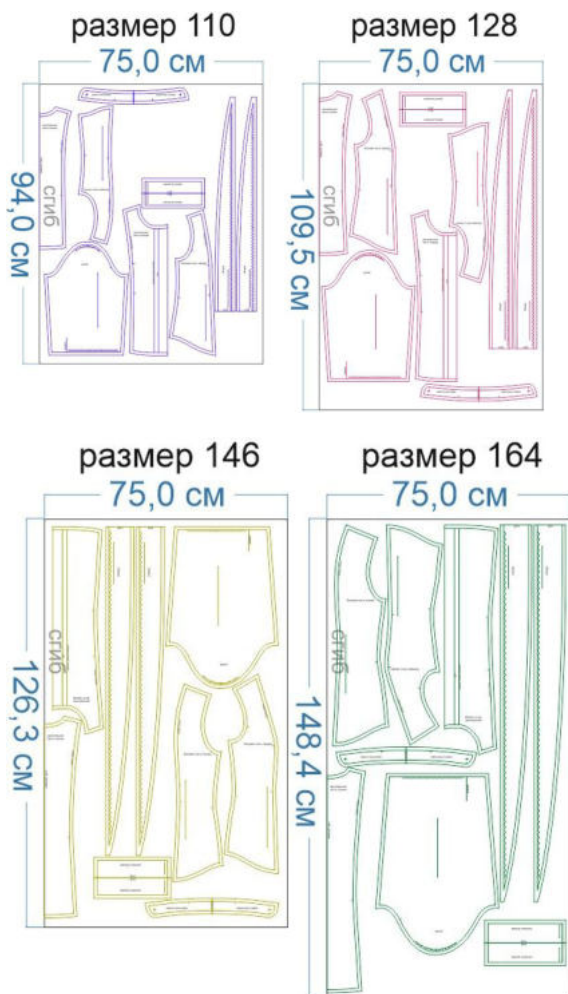
Сорочечные и блузочные ткани, блузочный креп, поплин, хлопок, тенсел, тиси, батист и т.п.

## РАСХОД ТКАНИ

Внимание, расчет выполнен для ткани без учета направления ворса и возможной усадки! Усадка может достигать 15-20% от длины материала, обязательно учитывайте это и берите с запасом.

<b>рост, см</b>	<b>расход основной ткани при ширине 150 см, см</b>
<b>110</b>	95,0
<b>116</b>	101,1
<b>122</b>	107,2
<b>128</b>	113,3
<b>134</b>	119,4
<b>140</b>	125,6
<b>146</b>	131,7
<b>152</b>	137,8
<b>158</b>	143,9
<b>164</b>	150,0

## РАСКРОЙ








Основной материал:

1. Центральная часть спинки – 1 дет. со сгибом,
2. Боковая часть спинки – 2 дет.,
3. Центральная часть переда – 2 дет.,
4. Боковая часть переда – 2 дет.,
5. Рукав – 2 дет.,
6. Манжета рукава – 2 дет. со сгибом,
7. Воротник-стойка – 2 дет. со сгибом,
8. Оборка – 2 дет. со сгибом или 4 отдельные детали без сгибов,
9. Окантовка разреза рукава – 2 дет. (выкраивается самостоятельно, см. описание пошива).

Дублерин:

1. Планка переда – 2 дет.,
2. Воротник-стойка – 1 дет. со сгибом,
3. Манжета рукава – 2 дет. со сгибом.

## ОБОРУДОВАНИЕ И ИНСТРУМЕНТЫ

	Бытовая швейная машинка.
	Оверлок. Если нет оверлока, то срезы можно обработать строчкой «зиг-заг» на бытовой швейной машинке.
	Утюг с паром или без, утюжильный стол или гладильная доска;
	Ручная и машинные иглы, соответствующие типу ткани, булавки для закалывания или маленькие прищепки.
	Ножницы для бумаги и ножницы для раскроя.

## ДОПОЛНИТЕЛЬНЫЕ МАТЕРИАЛЫ И ФУРНИТУРА

	Нитки для бытовой машины и для оверлока
	Пуговицы
	Дублерин

## ТЕХНОЛОГИЧЕСКАЯ ПОСЛЕДОВАТЕЛЬНОСТЬ ОБРАБОТКИ

Выкроите детали изделия из основной ткани и дублирина.



Продублируйте цельнокроенные планки на центральных частях переда, заутюжьте их в сторону изнанки деталей.



Заметайте подборта на заданную ширину, застрочите, приутюжьте.



Стачайте плечевые срезы центральных частей переда и спинки, а также боковых частей переда и спинки. Припуски швов обметайте, заутюжьте в сторону переда.



Если оборки выкроены из 4 деталей, то стачайте их попарно в 2 целые оборки. Припуски обметайте и разутюжьте. Внешний (фигурный) срез оборки обработайте ролевым швом. По внутреннему срезу проложите крупную вспомогательную строчку. Стяните нитки, формируя сборку.





Вспомогательными строчками притачайте оборки к срезам рельефов центральных частей переда и спинки между контрольными метками.



Приметайте боковые части переда и спинки к соответствующим центральным частям, притачайте. Припуски швов обметайте, заутюжьте к центру.



Отстрочите швы в край по лицевой стороне изделия.



Стачайте боковые срезы изделия. Припуски швов обметайте, заутюжьте в сторону переда.



Продублируйте и основывайте деталь верхней (лицевой) стойки.



Сложите детали стойки вместе, лицом к лицу, уравняйте по верхним срезам, сколите, стачайте. Припуски швов на закруглённых участках срежьте до ширины 0,3 см.



Выверните, выправьте стойку на лицевую сторону, выметайте, приутюжьте.



Сложите стойку пополам, сколите. Проверьте симметричность сторон стойки, при необходимости основывайте.



Сложите лицевую стойку с изделием, лицом к лицу, вметайте в горловину, втачайте.



Припуски шва заутюжьте в сторону стойки.

Приметайте внутреннюю часть стойки по горловине.



Отстрочите стойку в край по всему периметру с лицевой её стороны. Приутюжьте.



Заготовьте окантовку для разрезов по низу рукавов. Для этого выкроите 2 косых полоски шириной 3 см, заутюжьте их вдоль пополам, изнанкой внутрь. Затем каждый край полоски подверните к центральному сгибу и приутюжьте по сгибу. В результате должна получиться полоска, заутюженная вчетверо.



Окантуйте разрезы рукавов бейками, притачивая их в край.



Сложите бейку пополам, настрочите диагональную закрепку в уступе разреза с изнаночной стороны рукава. Приутюжьте разрез в готовом виде.



Стачайте боковые срезы рукавов. Припуски швов обметайте, заутюжьте в сторону переда.



Продублируйте и основывайте детали манжет. Заутюжьте их вдоль пополам, изнанкой внутрь.

Проложите крупную вспомогательную строчку по срезу низа рукава, стяните нитки, формируя сборку.

Наложите манжету на рукав, лицом к лицу, оставляя выступ 3 см со стороны задней части рукава, приметайте, притачайте.



Сложите манжеты пополам, лицом внутрь, обтачайте по боковым срезам и выступам. Припуски швов срежьте до ширины 0,5-0,7 см, в уголках высеките наискосок, не доходя до строчки 2 мм.





Выверните, выправьте манжеты на лицевую сторону. Припуски швов притачивания их к рукавам заутюжьте в сторону манжет.



Приметайте вторую сторону манжеты ко шву притачивания с изнаночной стороны рукава. Отстрочите манжету в край по всему периметру с лицевой её стороны. Приутюжьте.



Проложите крупную вспомогательную строчку по срезу оката рукава, стяните нитки, формируя сборку.



Вколите (вметайте) рукава в проймы изделия.



Втачайте рукава в проймы. Припуски швов обметайте, приутюжьте на ребро.



Заметайте срез низа изделия на ширину 0,5 см в сторону изнанки, приутюжьте.



Подверните подгибку низа ещё на 0,5 см в сторону изнанки и застрочите в край. Приутюжьте.



Наметьте расположение петель на правой части стойки, правом борте и манжетах, выметайте их.

Разметьте и пришейте пуговицы.



Отутюжьте изделие в готовом виде. Носите с удовольствием!

Понравилась выкройка? Тогда ждём ваши ФОТО-ОТЗЫВЫ:



на нашем сайте: <https://shkatulka-sew.ru/pattern/vykroyka-bluzki-dlya-devochki-erin505/>



в соцсетях с хэштегом #ERIN505