

ШКАТУЛКА

SHKATULKA-SEW.RU



#KDO1092013

**Размеры
(ростовка)
110-164**

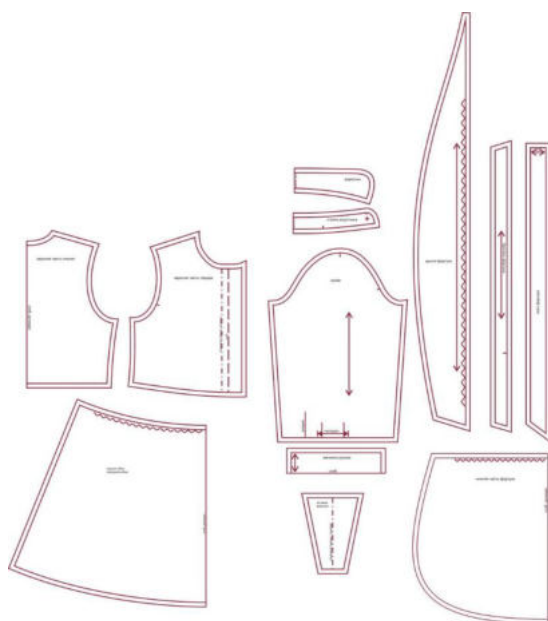
СЛОЖНОСТЬ



Школьная форма

KD01092013

Выкройка школьной формы для девочки, состоящей из платья и съёмного фартука, полуприлегающего силуэта, умеренного объёма. Платье отрезное по талии. Верхняя часть переда — с цельнокроеными планками. Нижняя часть переда — расширенная к низу юбка. Верхняя часть спинки — цельная, без особенностей. Нижняя часть спинки — расширенная книзу юбка. Воротник — рубашечный, с отрезной стойкой. Застёжка центральная бортовая, на цельнокроеные планки, обмётанные петли и пуговицы. Рукав втачной умеренного объёма, длинный, с разрезом и складками по низу, с притачной манжетой, выполненной из основного и отделочного материалов. Фартук — с центральной вставкой в области груди, с бретелями, декорированными крылышками, с притачными поясом и нижней частью, присборенной по верхнему срезу. Пояс фартука завязывается на спинке. Концы бретелей по переду и спинке втачиваются в пояс.



СОСТАВ КОМПЛЕКТА ЛЕКАЛ

* Выкройки даны с припусками на швы. Они обозначены двойным контуром. Вы можете самостоятельно изменить ширину припусков, исходя из свойств выбранного материала или своих целей.

ВЕЛИЧИНЫ ПРИБАВОК НА ОСНОВНЫХ УЧАСТКАХ ИЗМЕРЕНИЙ

Прибавка к обхвату груди в полном объеме

11,2-15,4 см (см. замеры лекал ниже)

ЗАМЕРЫ КЛЮЧЕВЫХ ПАРАМЕТРОВ, РАСХОД ТКАНИ

* Без учета припусков на швы.

Внимание: расчет выполнен для ткани без учета направления ворса и возможной усадки! Усадка может достигать 15-20% от длины материала. Обязательно учитывайте это и берите с запасом.

| рост, см | полный замер на уровне груди, см | полный замер на уровне тали, см | замер рукава на уровне проймы, см | длина рукава, см | длина изделия по спинке без учета воротника, см | расход основной ткани при ширине 150 см, см | расход ткани для фартука при ширине 150 см, см |
|-------------|---|--|---|------------------------|--|---|--|
| 110 | 69,4 | 68,9 | 26,0 | 39,7 | 60,1 | 105,0 | 110,0 |
| 116 | 72,5 | 71,5 | 27,1 | 42,0 | 63,5 | 115,0 | 112,0 |
| 122 | 75,5 | 74,0 | 28,2 | 44,2 | 66,9 | 125,0 | 114,0 |
| 128 | 78,6 | 76,6 | 29,3 | 46,5 | 70,2 | 135,0 | 116,0 |
| 134 | 81,7 | 79,2 | 30,4 | 48,7 | 73,6 | 145,0 | 118,0 |
| 140 | 84,8 | 81,8 | 31,5 | 51,0 | 77,0 | 155,0 | 120,0 |
| 146 | 87,9 | 84,5 | 32,6 | 53,3 | 80,3 | 165,0 | 123,3 |
| 152 | 91,0 | 87,1 | 33,7 | 55,5 | 83,7 | 175,0 | 126,5 |
| 158 | 94,1 | 89,8 | 34,7 | 57,8 | 87,0 | 185,0 | 129,8 |
| 164 | 97,2 | 92,4 | 35,8 | 60,0 | 90,4 | 195,0 | 133,0 |

РЕКОМЕНДАЦИИ ПО ВЫБОРУ ТКАНИ

Для пошива школьного платья можно использовать платьевые и костюмные ткани следующих свойств:

- тактильно мягкие, средней поверхностной плотности, формоустойчивые, отличающиеся малой сминаемостью, износоустойчивые, не склонные к пиллингованию,
- по волокнистому составу с натуральными, смешанными, синтетическими и искусственными волокнами,
- с высокими и средними гигиеническими и гигроскопическими свойствами, воздухопроницаемые.

Пример: габардин, полушерсть, "барби", "гальяно" и др.

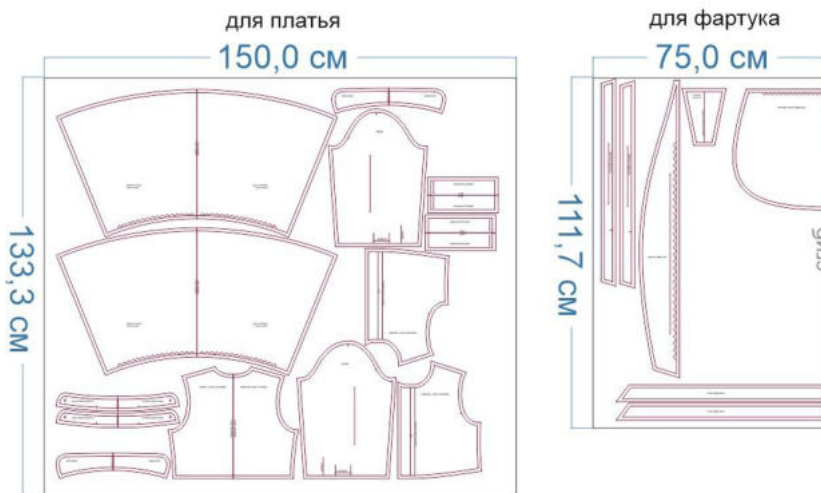
Для пошива фартука можно использовать кружевные полотна следующих свойств:

- небольшой поверхностной плотности, формоустойчивые, с гладкой поверхностью, не склонной к появлению затяжек и катышков,
- по волокнистому составу из натуральных, смешанных, синтетических и искусственных волокон.

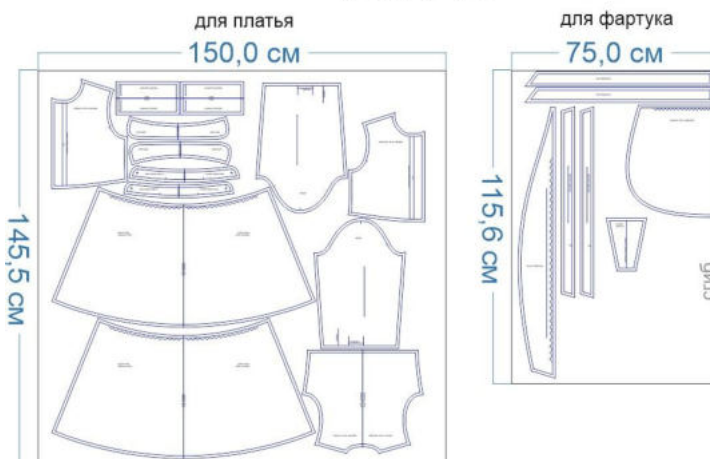
Пример: гипюр, кружевное плотное с фестонами, формоустойчивая сетка с вышивкой.

РАСКРОЙ

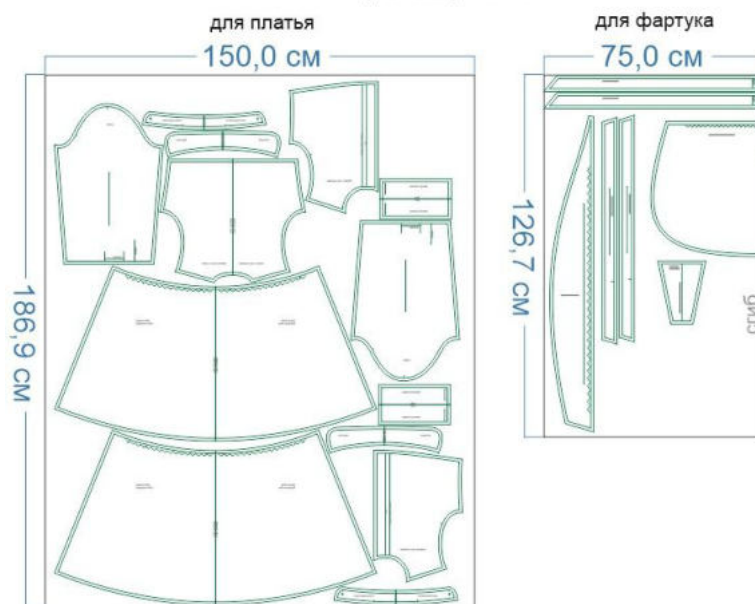
размер 128



размер 140








размер 164





Припуски на швы

Все детали изделия даны с необходимыми припусками на швы.
Образец был отшит из габардина и гипюра.

ОБОРУДОВАНИЕ И ИНСТРУМЕНТЫ

| | |
|---|---|
|  | Бытовая швейная машинка |
|  | Оверлок |
|  | Утюг с паром или без, утюжильный стол или гладильная доска; |
|  | Ручная и машинные иглы, соответствующие типу ткани, булавки для закалывания или маленькие прищепки. |
|  | Ножницы для бумаги и ножницы для раскроя. |

ДОПОЛНИТЕЛЬНЫЕ МАТЕРИАЛЫ И ФУРНИТУРА

| | |
|---|---|
|  | Нитки для бытовой машины и для оверлока |
|  | Пуговицы |

ТЕХНОЛОГИЧЕСКАЯ ПОСЛЕДОВАТЕЛЬНОСТЬ ОБРАБОТКИ ПЛАТЬЯ

Выкроите детали изделия согласно спецификации.



Проставьте контрастные нитки на деталях переда. Продублируйте цельнокроенные планки.



Заутюжьте планки в сторону изнанки. Подверните внутренние срезы подборов на 1 см в сторону изнанки, приметайте к изделию, притачайте в край.



Обметайте по отдельности плечевые срезы деталей переда и спинки, стачайте их между собой. Припуски швов разутюжьте.



Продублируйте и осноровите верхний воротник.

Сложите верхний и нижний воротники вместе, лицом к лицу, уравняйте по срезам, сколите булавками, стачайте.

Припуски шва с дублирином высеките близко к строчке.



Выверните, выправьте воротник на лицевую сторону, выметайте, фиксируя переходный кант шириной 0,1 см из верхнего воротника в сторону нижнего.



Сложите детали стойки вместе, лицом к лицу, уравняйте по срезам. Между стойками вложите заготовленный воротник так, чтобы верхняя его деталь «смотрела» на нижнюю стойку. Сколите все слои между собой булавками, стачайте.



Припуски шва с дублирином высеките близко к строчке.

Припуски шва на закруглённых участках срежьте до ширины 0,3 см.



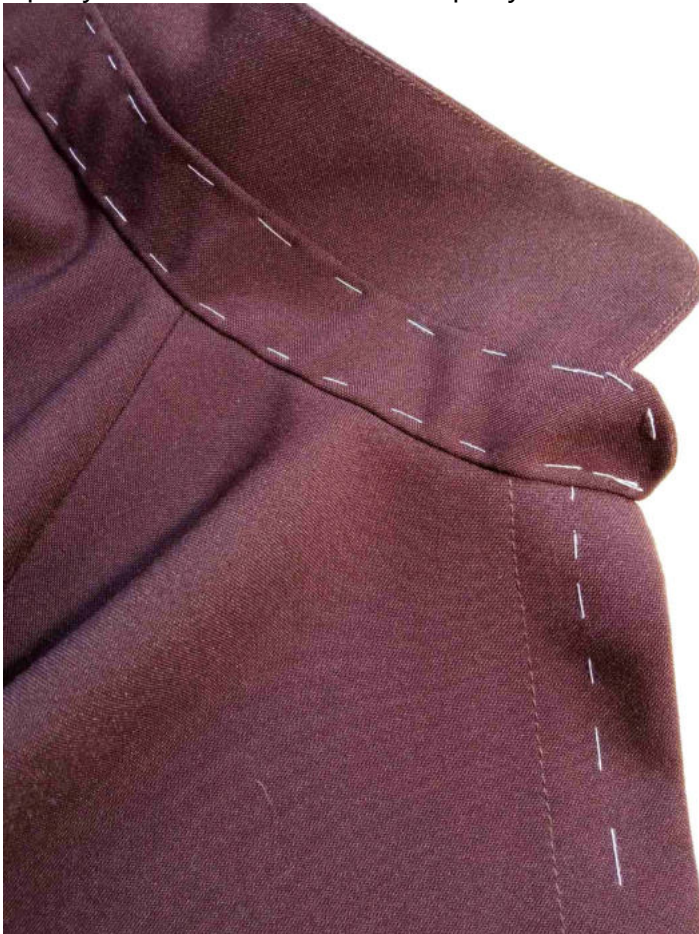
Выверните, выправьте стойку на лицевую сторону, выметайте на ребро, приутюжьте.



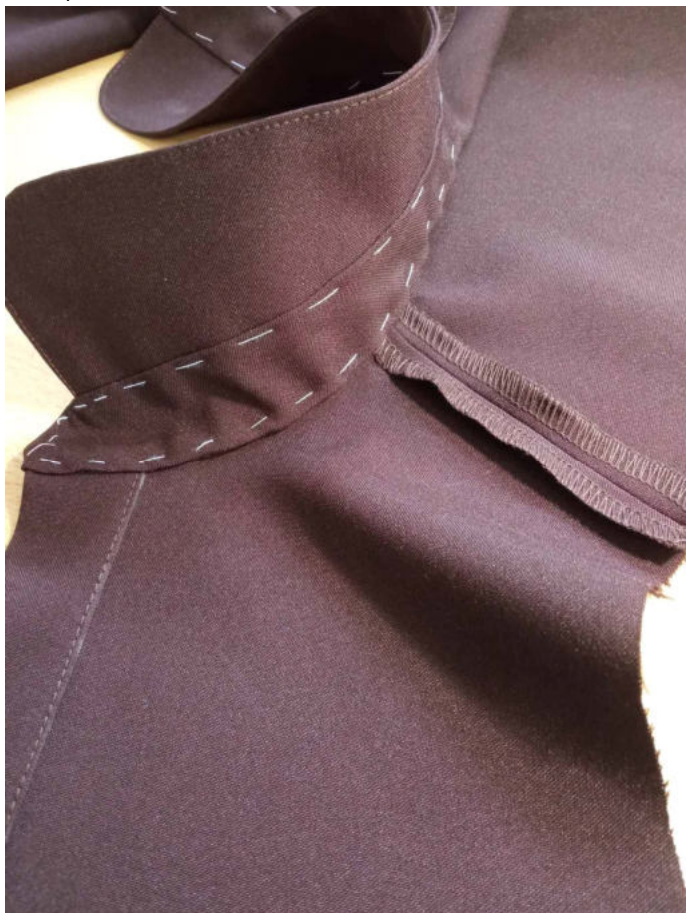
Вколите или вметайте верхнюю (лицевую) стойку в горловину изделия с лицевой его стороны, втачайте.



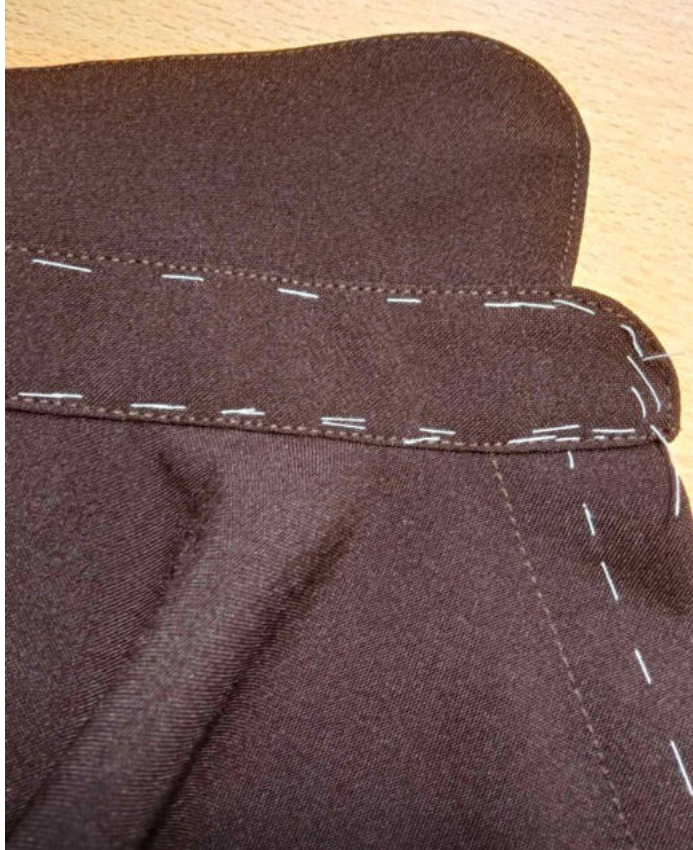
Припуски шва заметайте в сторону стойки.



Подверните нижний срез внутренней стойки на 0,9 см в сторону изнанки и в таком виде приметайте её по горловине с изнанки изделия, перекрывая шов притачивания на 0,1 см.



Отстрочите стойку в край по всему периметру.



Нитки смётывания удалите, приутюжьте воротник и стойку в готовом виде. Обметайте по отдельности боковые срезы переда и спинки, стачайте их между собой, разутюжьте.



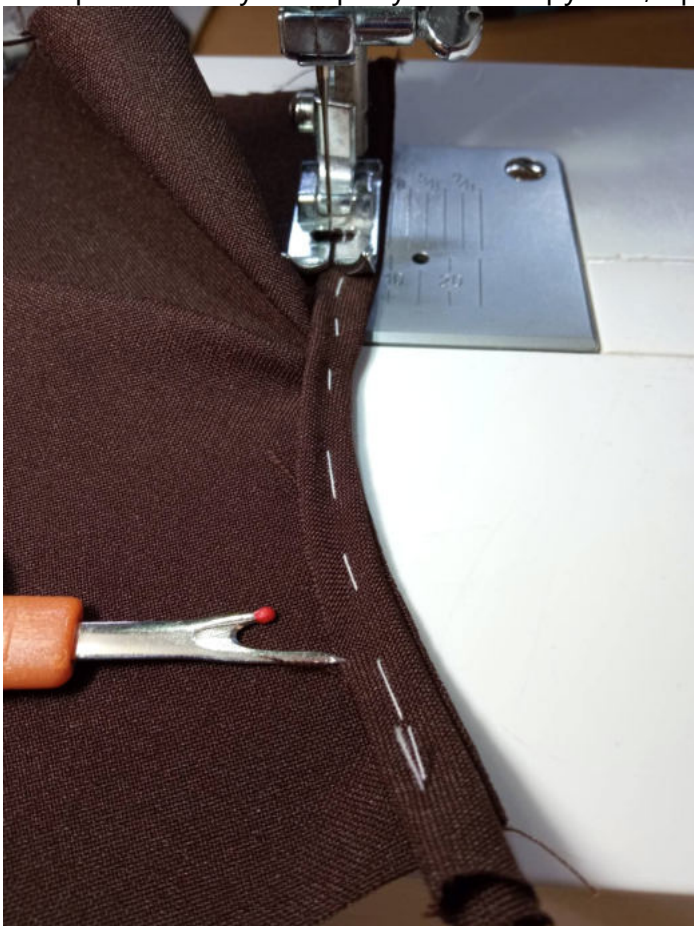
Подкроите косую полосу ткани шириной 3 см. Заутюжьте её вдоль пополам, изнанкой внутрь. В таком виде приметайте её к срезам разреза рукава с лицевой его стороны.



Притачайте бейку к разрезу швом шириной 0,5 см.



Отверните бейку в сторону изнанки рукава, приметайте, застрочите в край.



Настрочите диагональную закрепку в уступе разреза рукава.



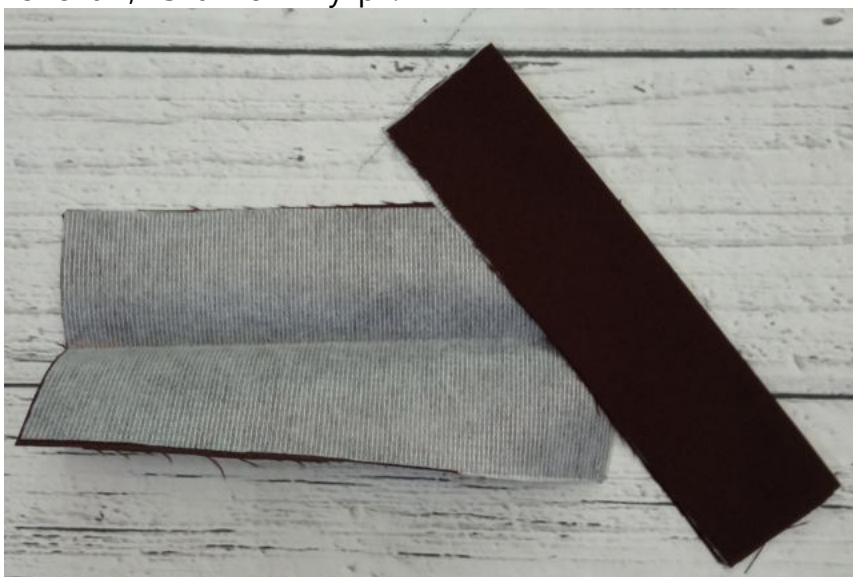
Ориентируясь по разметке, заложите складку по низу рукава.



Обметайте по отдельности боковые срезы рукавов, стачайте их между собой. Припуски швов разутюжьте.



Продублируйте и осноровите детали манжет. Каждую из них заутюжьте вдоль пополам, изнанкой внутрь.



К одной стороне манжеты приколите или приметайте гипюр, наложив его на манжету лицом к лицу.



С изнаночной стороны манжеты притачайте гипюр в сгиб.



Срежьте припуск гипюра близко к строчке.



Отверните гипюр на другую сторону манжеты, одновременно закрывая припуски шва его притачивания, приутюжьте.

Вспомогательными строчками притачайте гипюр в срезам манжеты.



Снова заутюжьте манжеты пополам, изнанкой внутрь.



Наложите манжету на рукав, лицом к лицу, приколите, притачайте, не захватывая в шов вторую сторону манжеты.



Сложите манжету вдоль пополам, лицом внутрь. Обтачайте по концам. Припуски швов в уголках высеките наискосок, не доходя до строчки 0,2 см.



Выверните, выправьте манжеты на лицевую сторону. Припуски швов их притачивания заметайте в сторону манжет.



Подверните срез внутренней части манжеты на 0,9 см в сторону изнанки и в таком виде приметайте его ко шву притачивания, перекрывая его на 0,1 см.



Отстрочите манжеты в край по всему их периметру.



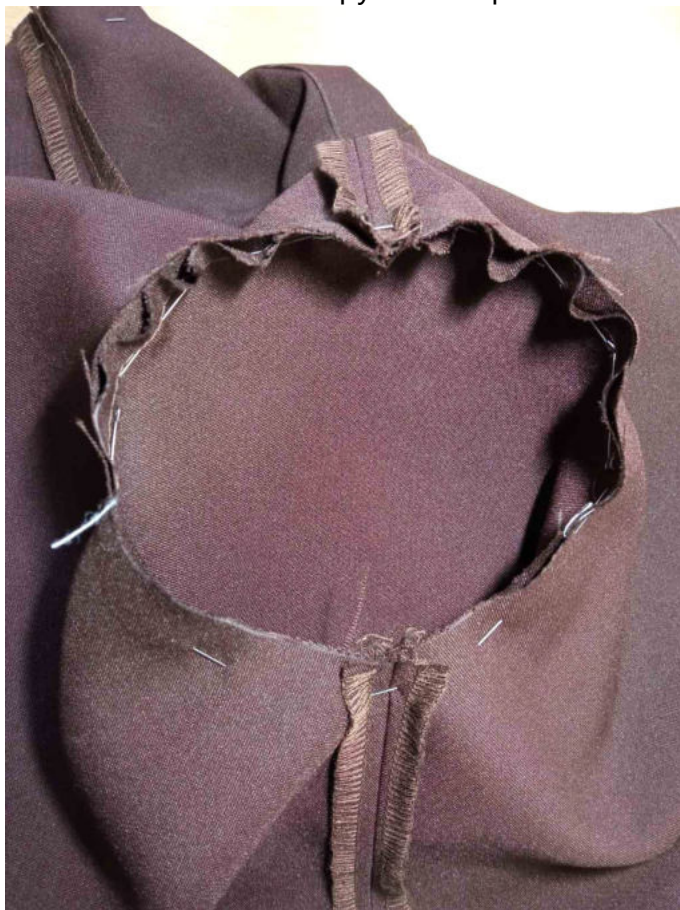
Нитки смётывания удалите, манжеты приутюжьте.



Проложите крупную вспомогательную строчку по окату рукава. Стяните нитки, формируя небольшую посадку.



Вколите или вметайте рукава в проймы.



Втачайте рукава в проймы. Припуски швов обметайте, приутюжьте на ребро.



Обметайте боковые срезы переднего и заднего полотнищ юбки, стачайте их между собой, разутюжьте.



Проложите крупную вспомогательную строчку по верхнему срезу юбки. Стяните нитки, формируя сборку.



Приколите или приметайте юбку к верху платья, совмещая боковые швы, притачайте. Припуски шва обметайте, заутюжьте вверх.



Уточните длину резинки на примерке. Строчкой зиг-заг притачайте её к припускам шва притачивания юбки к платью.



Обметайте срез низа юбки. Заметайте его на 1 см в сторону изнанки, застрочите, приутюжьте.



Наметьте и выметайте петли на правой планке, правой стороне стойки воротника и манжетах. Разметьте и пришейте пуговицы на левой планке, левой стороне стойки воротника и манжетах.



Отутюжьте изделие в готовом виде. Носите с удовольствием!



ТЕХНОЛОГИЧЕСКАЯ ПОСЛЕДОВАТЕЛЬНОСТЬ ОБРАБОТКИ ФАРТУКА

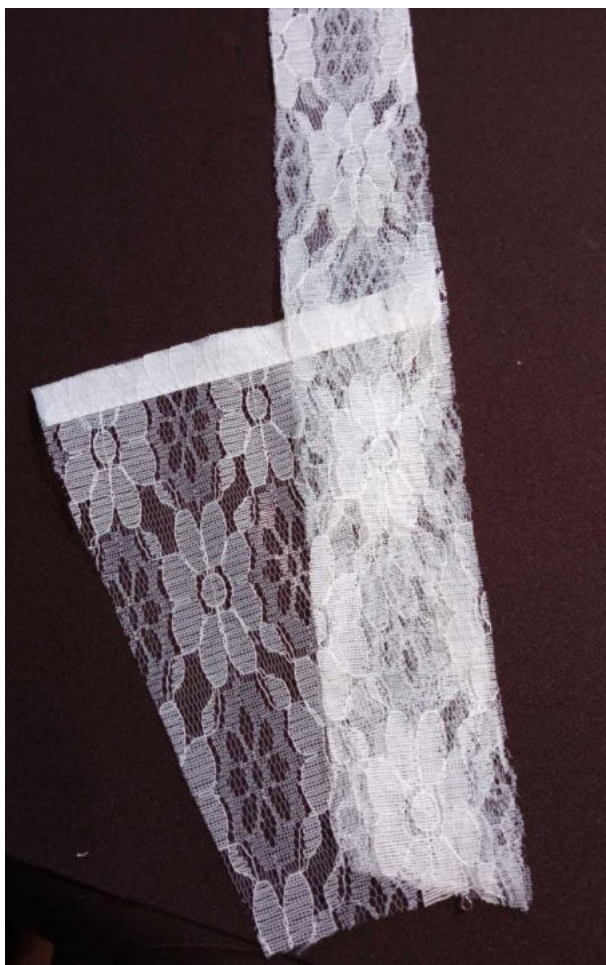
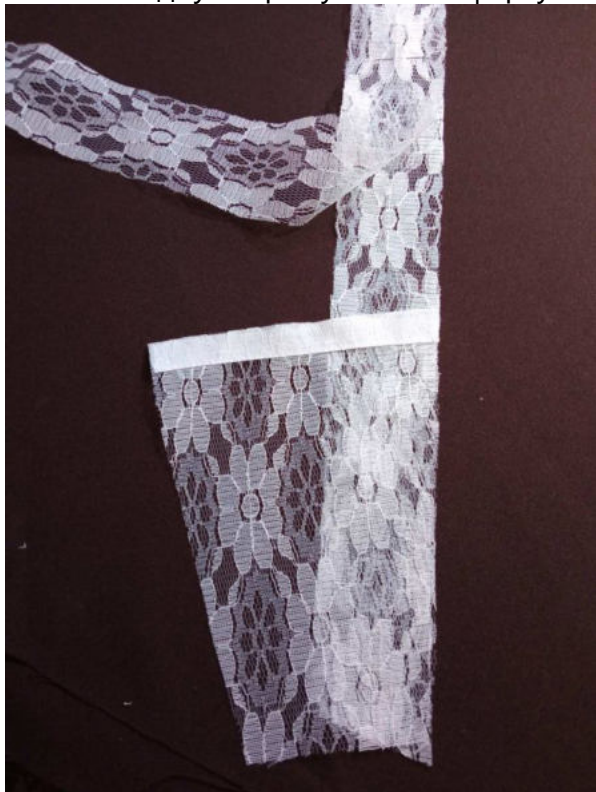
Выкроите детали фартука согласно спецификации.



Подгибку верха вставки фартука продублируйте флизелином, заутюжьте в сторону изнанки на ширину подгибки, застрочите, приутюжьте.



Сложите 2 детали бретелей вместе, лицом к лицу, уравняйте по срезам. Между ними вложите одну сторону вставки фартука. Сколите все слои между собой булавками.



Другой срез вставки точно так же вложите между двумя другими деталями бретелей, заколите булавками.



Совет: если используемый гипюр очень тонкий и прозрачный, можно выкроить не 4 детали бретелей, а 6, и на лицевую сторону поставить двойные детали бретелей. Этот приём поможет избежать просвечивания припусков швов сквозь тонкий материал. То же касается и детали лицевого пояса, которую также можно сделать двойной.

Стачайте бретели и центральную вставку между собой.



Припуски швов бретелей высеките близко к строчке.



Отверните бретели в сторону от центральной вставки, выутюжьте их швы на ребро.



Обработайте внешние срезы крылышек московским швом. Проложите крупные вспомогательные строчки по продольным срезам крылышек.

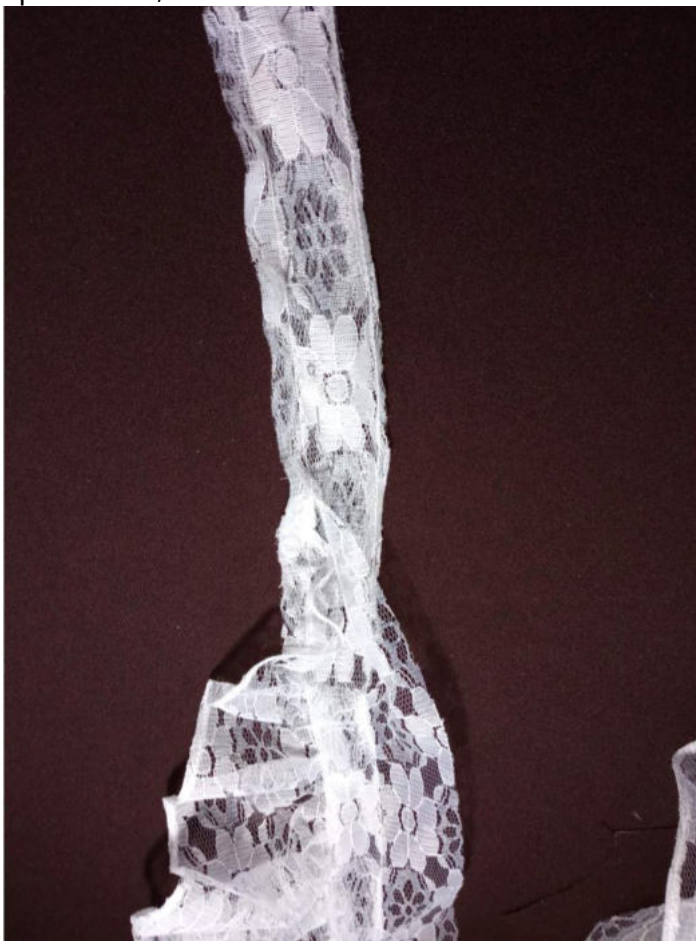


Стяните нитки, формируя сборку на крылышках.

В таком виде приколите крылышки к лицевым бретелям, не захватывая в шов нижние бретели. Притачайте.



Сложите детали бретелей вместе, лицевыми сторонами внутрь, сколите до начала крылышек, стачайте.



Выверните, выправьте детали бретелей на лицевую сторону.



Оставшийся срез нижней бретели подверните на 1 см в сторону изнанки и приметайте ко шву притачивания крылышка.

Отстрочите бретели в край по лицевой их стороне.



Нитки смётывания удалите, вставку и бретели приутюжьте.



Сложите детали пояса вместе, лицом к лицу, уравняйте по срезам. Совмещая центры, вложите между ними верхнюю часть фартука с бретелями, а также концы бретелей по разметке, приколите булавками, притачайте.



Сложите части пояса лицом к лицу и стачайте до контрольных меток притачивания нижней части фартука.



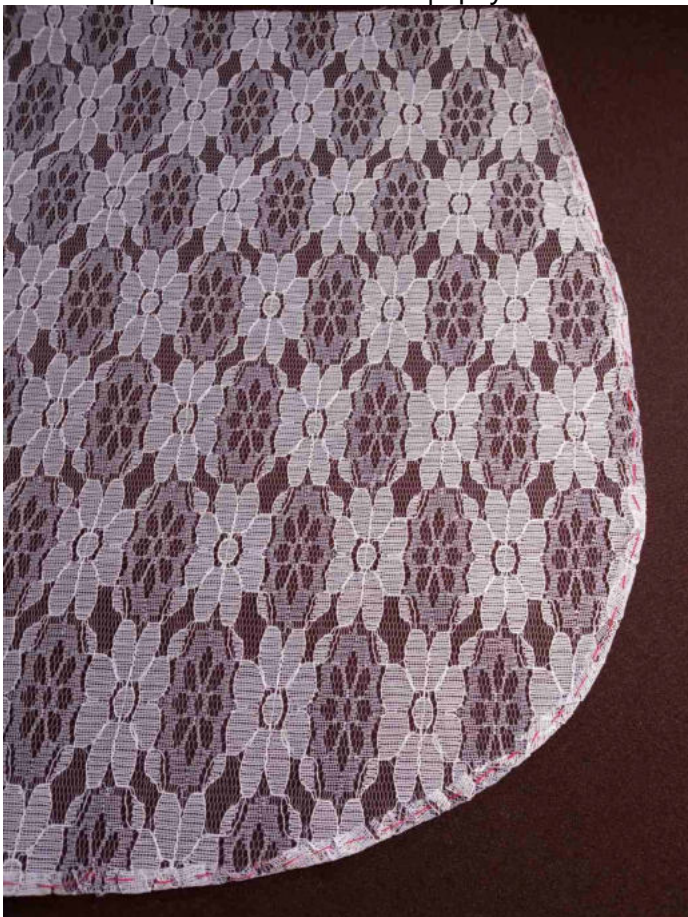
Припуски швов концов пояса срежьте близко к строчке.



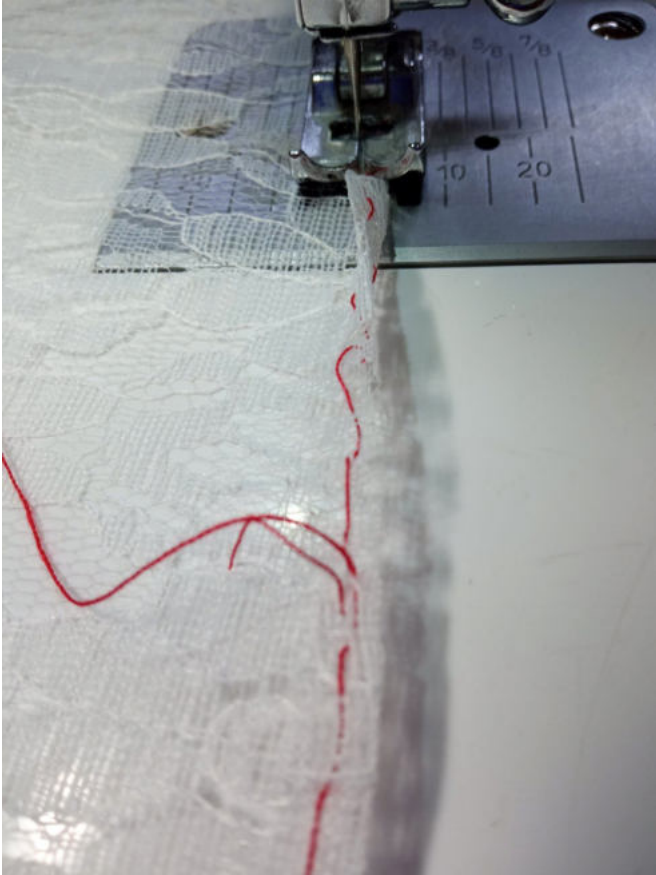
Выверните, выправьте концы пояса на лицевую сторону, выметайте на ребро, приутюжьте.



Нижний срез нижней части фартука заметайте на 0,5 см в сторону изнанки.



Подверните край фартука ещё на 0,5 см и застрочите.



Приутюжьте подгибку нижней части фартука.

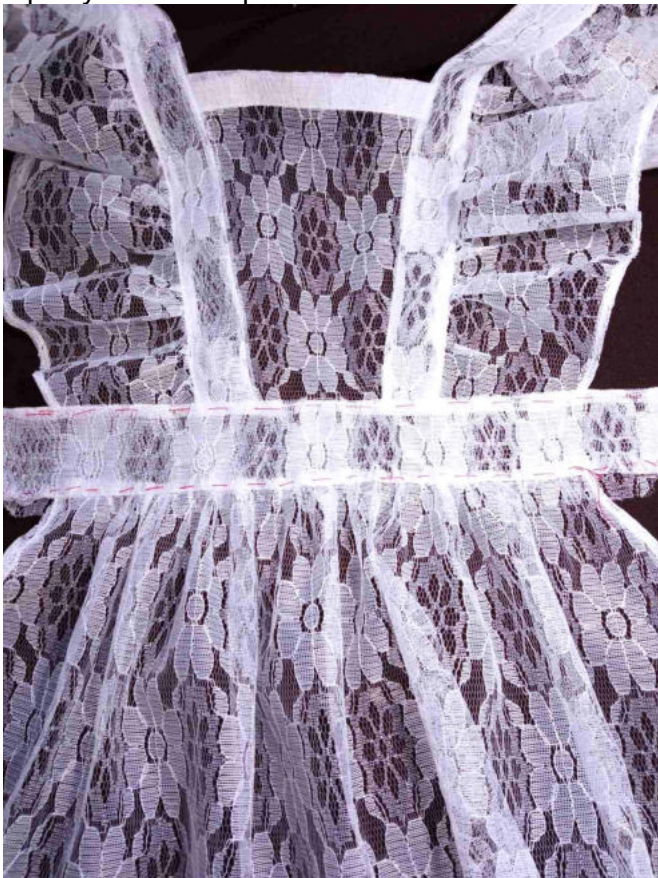
Проложите крупную вспомогательную строчку параллельно верхнему срезу нижней части фартука, стяните нитки, формируя сборку.



В таком виде приметайте нижнюю часть фартука к лицевой части пояса, притачайте.



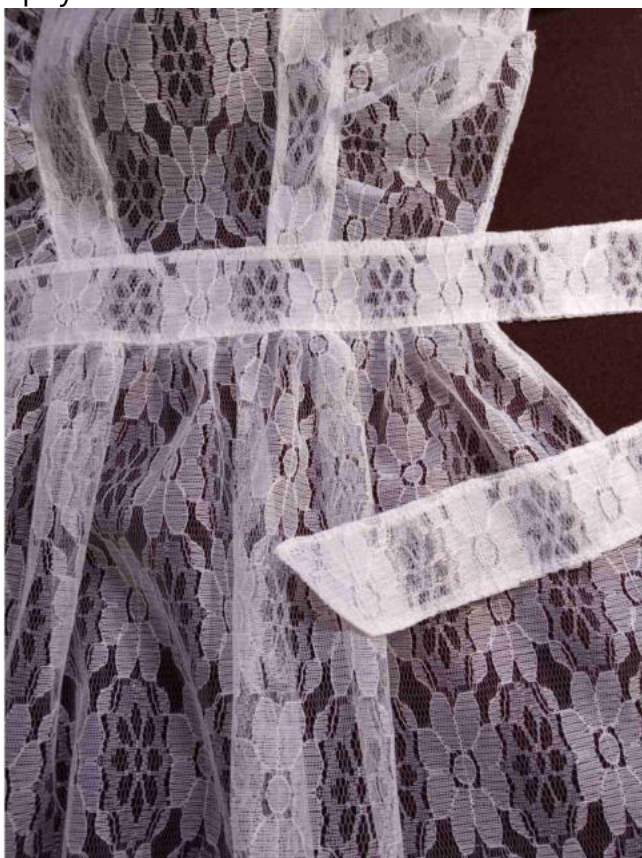
Припуски шва притачивания нижней части фартука заметайте в сторону пояса.



Подогните нижний продольный срез внутреннего пояса на 1 см в сторону изнанки и в таком виде приметайте его ко шву притачивания с изнаночной стороны фартука.



Отстрочите пояс в край с лицевой стороны. Нитки смётывания удалите, пояс приутюжьте.



Отутюжьте изделие в готовом виде.
Носите с удовольствием!



Понравилась выкройка? Тогда ждём ваши ФОТО-ОТЗЫВЫ:

на нашем сайте: <https://shkatulka-sew.ru/pattern/vykroyka-stilizovannoy-shkolnoy-formy-sssr/>



в соцсетях с хэштегом #KD01092013

