

ШКАТУЛКА  
SHKATULKA-SEW.RU



#HIPHOP205

**Размеры**

**40-60**

**рост**

**156-180 см**

**СЛОЖНОСТЬ**

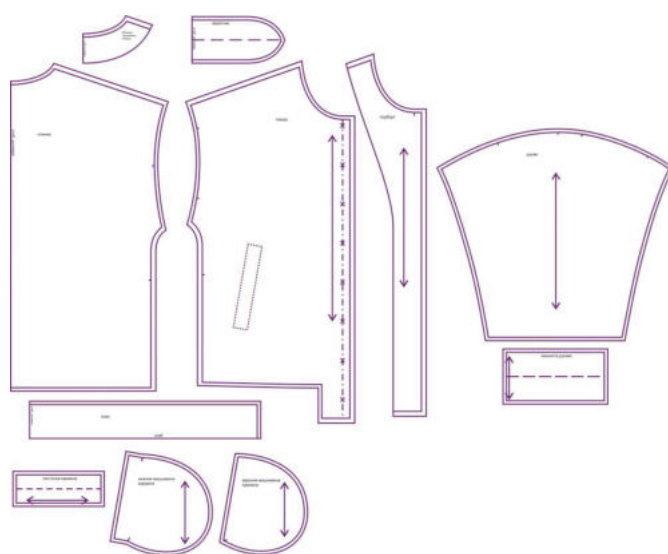


# Бомбер

## HipHop205

Выкройка женского бомбера большого объема со спущенным плечом. Воротник, пояс и манжеты выполнены из трикотажа. Застежка спереди на кнопки или пуговицы.

Для смелых и креативных, не боящихся следовать самым неординарным модным течениям, такой комбинированный бомбер станет базовой основой для создания ярких неповторимых образов. Если вы еще только экспериментируете и ищете свой стиль, сшейте такую куртку из тонкой, мягкой ткани, не слишком насыщенно-яркой и контрастной ткани и носите ее с классическими брюками, юбками-карандаш, лаконичными прямыми платьями. Ну а для поклонников хип-хопа, уличного стрит-стайла или расслабленного спортивного стиля такой бомбер предоставляет полный полет фантазии: трикотаж, деним, вельвет, хлопок...принты, расцветки, фактуры... джоггеры, джинсы «бойфренда», кюлоты...



### СОСТАВ КОМПЛЕКТА ЛЕКАЛ

\* Выкройки даны с припусками на швы. Они обозначены двойным контуром. Вы можете самостоятельно изменить ширину припусков, исходя из свойств выбранного материала или своих целей.

### ВЕЛИЧИНЫ ПРИБАВОК НА ОСНОВНЫХ УЧАСТКАХ ИЗМЕРЕНИЙ

Прибавка к обхвату груди в  
полном объеме

28 см

## ЗАМЕРЫ КЛЮЧЕВЫХ ПАРАМЕТРОВ, РАСХОД ТКАНИ

\* Без учета припусков на швы.

Внимание, расчет выполнен для ткани без учета направления ворса и возможной усадки!  
Усадка может достигать 15-20% от длины материала, обязательно учитывайте это и берите с запасом.

размер	рост, см	Длина изделия по средней линии спинки (без учета воротника), см	Ширина изделия на уровне груди, см	Ширина изделия на уровне бедер, см	Длина рукава (от горловины), см	Ширина рукава на уровне нижней точки проймы, см	Расход основной ткани при ширине 150 см, см	Расход трикотажа при ширине 150 см, см
<b>40</b>	156-160	65,3	108,0	108,0	68,0	45,6	85,0	75,0
	161-165	67,3			69,3		87,5	77,5
	166-170	69,3			70,5		90,0	80,0
	171-175	71,3			71,8		92,5	82,5
	176-180	73,3			73,0		95,0	85,0
<b>42</b>	156-160	65,5	112,0	112,0	68,3	46,3	96,4	76,8
	161-165	67,5			69,6		98,9	79,2
	166-170	69,5			70,8		101,4	81,6
	171-175	71,5			72,1		103,9	83,9
	176-180	73,5			73,3		106,4	86,3
<b>44</b>	156-160	65,7	116,0	116,0	68,6	47,1	107,8	78,6
	161-165	67,7			69,9		110,3	80,9
	166-170	69,7			71,1		112,8	83,1
	171-175	71,7			72,4		115,3	85,4
	176-180	73,7			73,6		117,8	87,6
<b>46</b>	156-160	65,8	120,0	120,0	68,9	47,8	119,2	80,4
	161-165	67,8			70,2		121,7	82,5
	166-170	69,8			71,4		124,2	84,7
	171-175	71,8			72,7		126,7	86,8
	176-180	73,8			73,9		129,2	88,9
<b>48</b>	156-160	66,0	124,0	124,0	69,2	48,6	130,6	82,2
	161-165	68,0			70,5		133,1	84,2
	166-170	70,0			71,7		135,6	86,2
	171-175	72,0			73,0		138,1	88,2
	176-180	74,0			74,2		140,6	90,2
<b>50</b>	156-160	66,2	128,0	128,0	69,6	49,3	142,0	84,0
	161-165	68,2			70,8		144,5	85,9
	166-170	70,2			72,1		147,0	87,8
	171-175	72,2			73,3		149,5	89,6

	176-180	74,2			74,6		152,0	91,5
<b>52</b>	156-160	66,4	132,0	132,0	69,9	50,0	142,6	85,8
	161-165	68,4			71,1		145,6	87,6
	166-170	70,4			72,4		148,6	89,3
	171-175	72,4			73,6		151,6	91,1
	176-180	74,4			74,9		154,6	92,8
<b>54</b>	156-160	66,6	136,0	136,0	70,2	50,8	143,2	87,6
	161-165	68,6			71,4		146,7	89,2
	166-170	70,6			72,7		150,2	90,9
	171-175	72,6			73,9		153,7	92,5
	176-180	74,6			75,2		157,2	94,1
<b>56</b>	156-160	66,7	140,0	140,0	70,5	51,5	143,8	89,4
	161-165	68,7			71,7		147,8	90,9
	166-170	70,7			73,0		151,8	92,4
	171-175	72,7			74,2		155,8	93,9
	176-180	74,7			75,5		159,8	95,4
<b>58</b>	156-160	66,9	144,0	144,0	70,8	52,3	144,4	91,2
	161-165	68,9			72,0		148,9	92,6
	166-170	70,9			73,3		153,4	94,0
	171-175	72,9			74,5		157,9	95,3
	176-180	74,9			75,8		162,4	96,7
<b>60</b>	156-160	67,1	148,0	148,0	71,1	53,0	145,0	93,0
	161-165	69,1			72,4		150,0	94,3
	166-170	71,1			73,6		155,0	95,5
	171-175	73,1			74,9		160,0	96,8
	176-180	75,1			76,1		165,0	98,0

## РЕКОМЕНДАЦИИ ПО ВЫБОРУ ТКАНИ

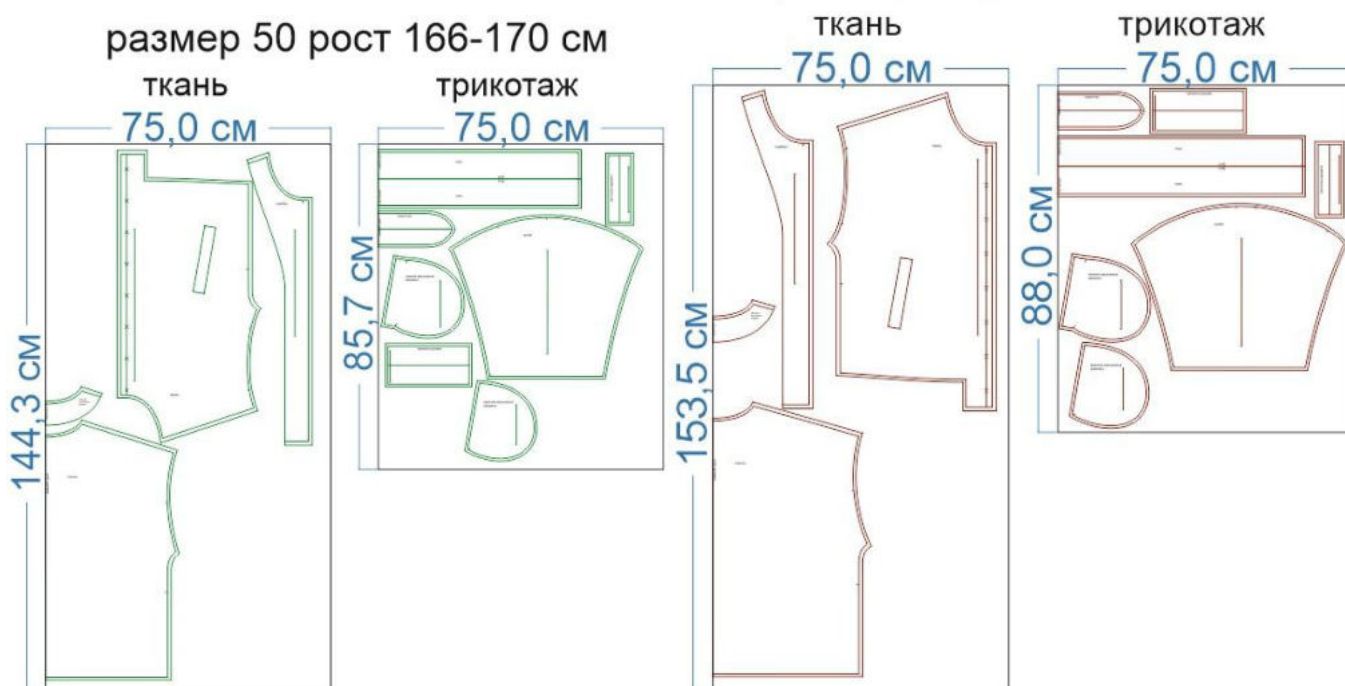
Ткани средней плотности, экокожа, велвет, микровелвет, замша, трикотаж футер 3-нитка и т.п. Для воротника, манжет и пояса - трикотаж кашкорсе.

## РАСКРОЙ

размер 40 рост 166-170 см



размер 60 рост 166-170 см



Основной материал 1 (джинс):

1. Спинка – 1 дет. со сгибом,
2. Перед – 2 дет.,
3. Подборт – 2 дет.,
4. Обтачка горловины спинки – 1 дет. со сгибом,
5. Верхняя мешковина кармана – 2 дет.,
6. Нижняя мешковина кармана – 2 дет.

Основной материал 2 (футер 2-нитка начёс):

1. Рукав – 2 дет.,
2. Листочка кармана – 2 дет.

Кашкорсе:

1. Пояс – 1 дет. с двумя сгибами,
2. Воротник – 1 дет. со сгибом,
3. Манжета рукава – 2 дет.

Дублерин (на трикотажной основе):






1. Листочка кармана – 2 дет.

### Припуски на швы




Все детали изделия даны с необходимыми припусками на швы.

Образец изделия отшит из джинса на флисе, футера 2-нитки с начёсом и кашкорсе.

## ОБОРУДОВАНИЕ И ИНСТРУМЕНТЫ

	Бытовая швейная машинка
	4-х ниточный оверлок
	Утюг с паром или без, утюжильный стол или гладильная доска;
	Ручная и машинные иглы, соответствующие типу ткани, булавки для закалывания или маленькие прищепки.
	Ножницы для бумаги и ножницы для раскроя.

## ДОПОЛНИТЕЛЬНЫЕ МАТЕРИАЛЫ И ФУРНИТУРА

	Нитки для бытовой машины и для оверлока, а также нитки для отделочных швов.
	Кнопки ил ипуговицы
	Дублерин

## ТЕХНОЛОГИЧЕСКАЯ ПОСЛЕДОВАТЕЛЬНОСТЬ ОБРАБОТКИ

Технология показа на базе мужского бомбера идентичного кроя [HipHop204](#)

Выкроите детали изделия из основной ткани и дублерина.



Наметьте расположение карманов на лицевой стороне деталей переда.

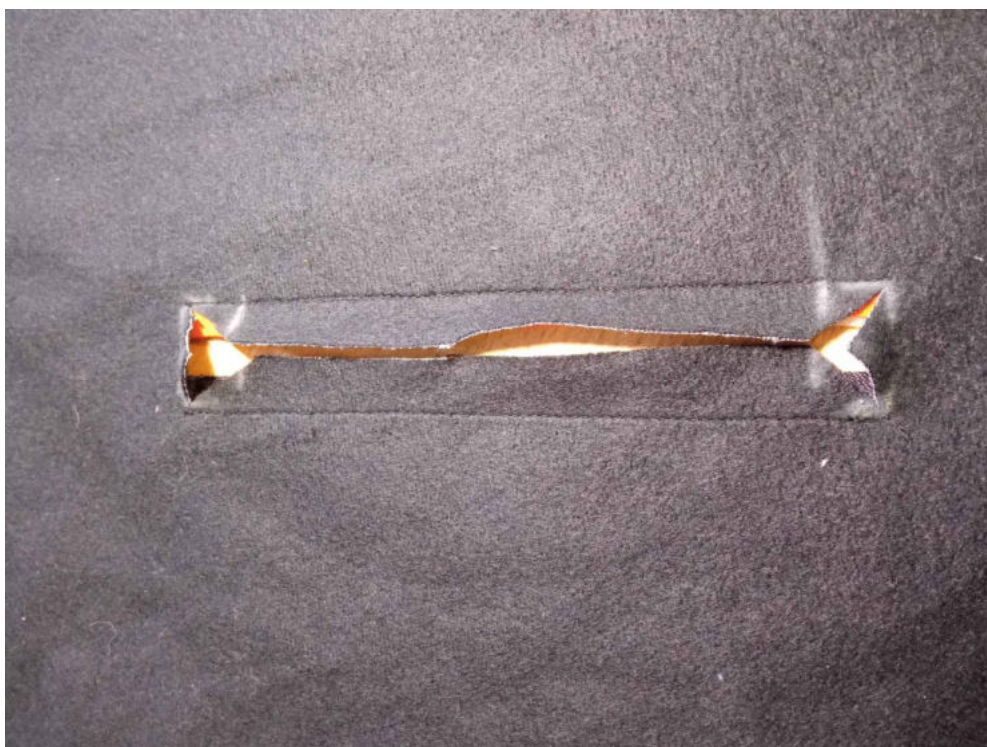
Продублируйте и осноровите детали листочек. Заутюжьте их вдоль пополам, изнанкой внутрь. Наметьте ширину готового вида на внутренней части листочки.

Ориентируясь по разметке, наложите листочку и нижнюю мешковину кармана на деталь переда, лицом к лицу, приколите, притачайте.



С изнаночной стороны детали переда проверьте параллельность и длину строчек.

Разрежьте вход в карман, ведя линию реза строго посередине между строчками, к концам строчек выходя наискосок, не доходя до них 0,2 см.





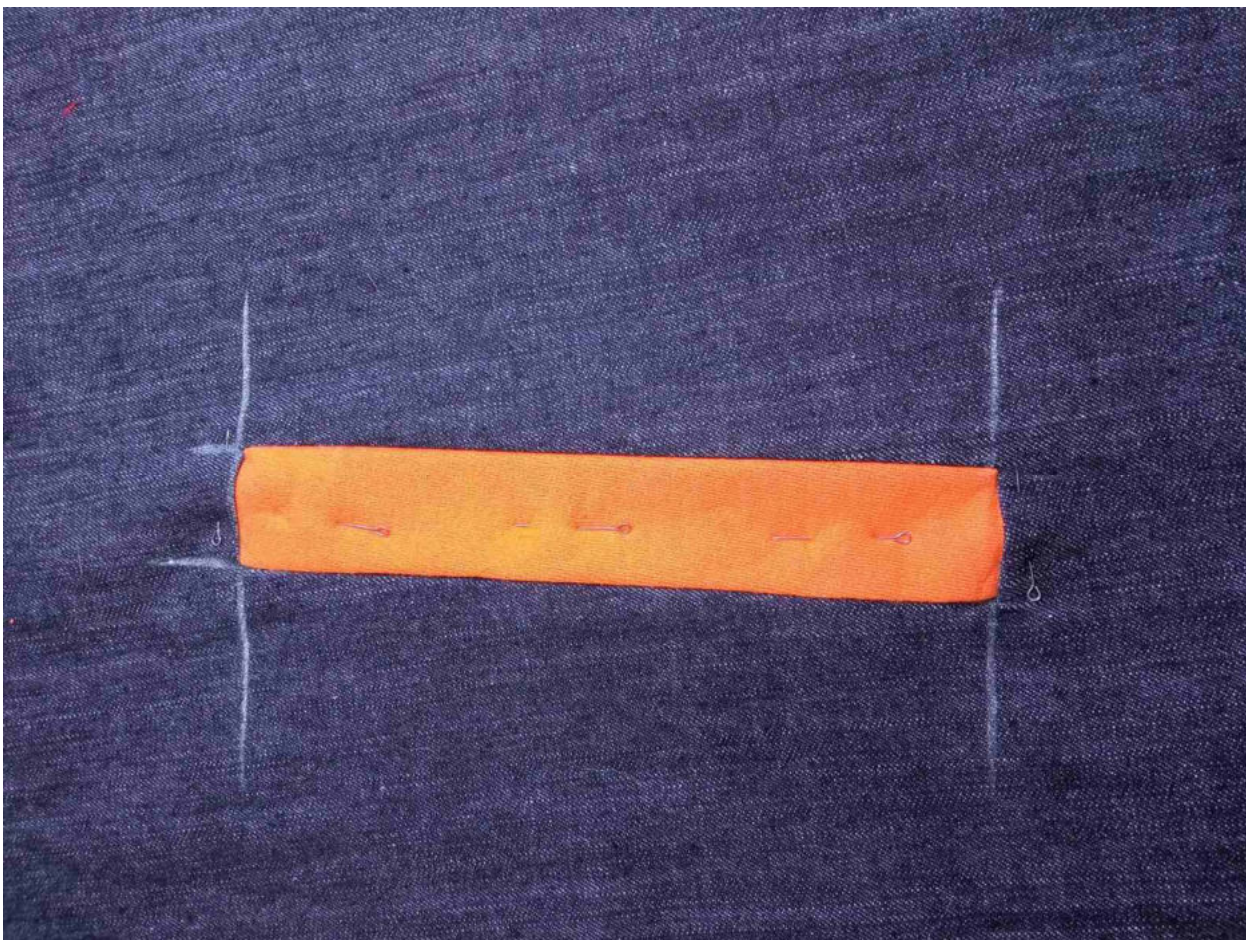
Выверните, выправьте части кармана на изнаночную сторону детали переда. Притачайте верхнюю мешковину кармана к припуску листочки, ведя строчку в строчку.



Припуски мешковины обметайте.



Выправьте рамку кармана, аккуратно заправьте уголки, заколите булавками, приутюжьте. Приколите листочку насквозь к карману.



С изнанки детали переда отверните нижнюю мешковину в сторону, проложите отделочную строчку в край по шву притачивания листочки.



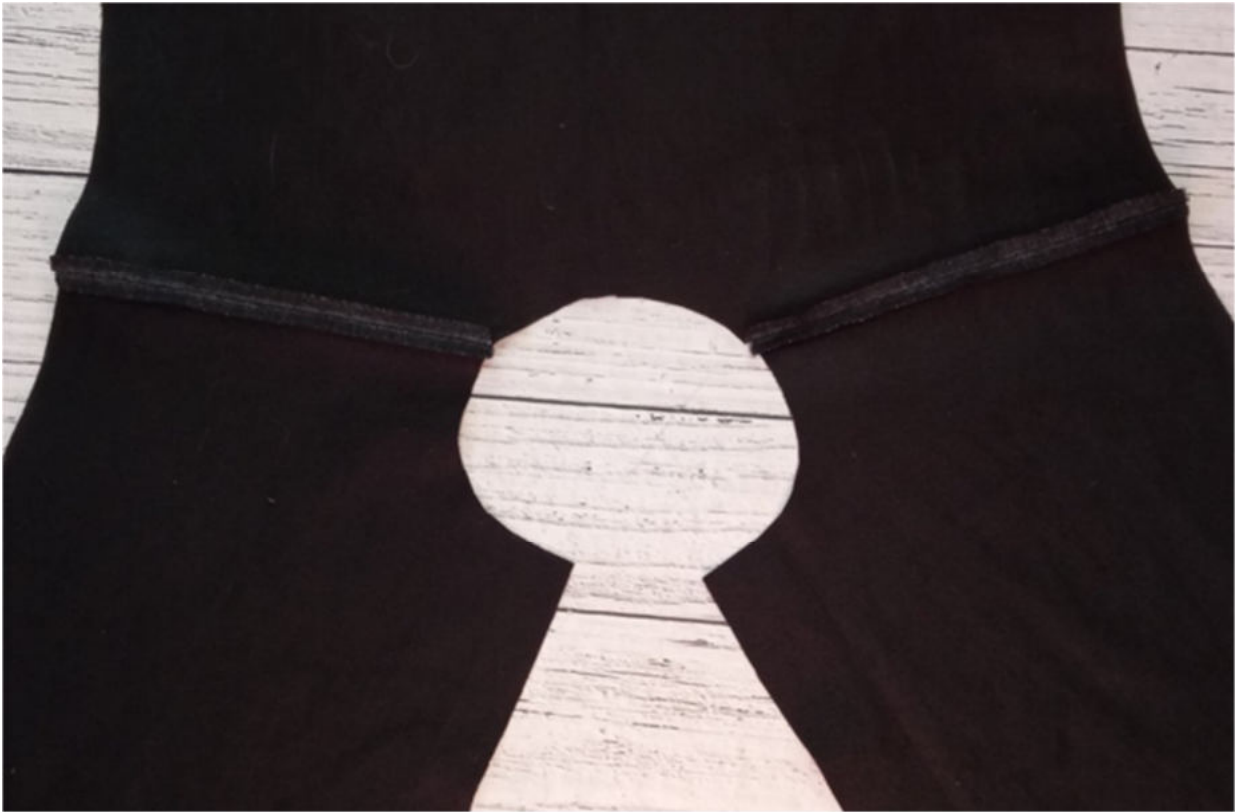
С изнанки детали переда закрепите уголки кармана, одновременно стачайте в круговую мешковины кармана между собой. Припуски мешковин обметайте.



С лицевой стороны переда отстрочите в край оставшиеся стороны рамки кармана. Приутюжьте карман в готовом виде.



Сложите детали переда и спинки вместе, уравняйте по плечевым срезам, стачайте. Припуски швов обметайте по отдельности, разутюжьте.



Сложите детали подбортов и обтачки горловины спинки вместе, лицом к лицу, уравняйте по плечевым срезам, стачайте. Припуски швов разутюжьте.



Сложите деталь воротника вдоль пополам, изнанкой внутрь, приутюжьте по сгибу. Оттяните открытые нижние срезы воротника, одновременно сутюжьте его по сгибу, придавая ему округлую форму горловины.



Равномерно растягивая, приметайте или приколите воротник к срезу горловины изделия, притачайте.



Наложите подборта и обтачку горловины на изделие, лицом к лицу, уравняйте по срезам бортов и горловины, приколите, притачайте. Припуски швов в верхних уголках бортов высеките наискосок, не доходя до строчки 0,2 см.

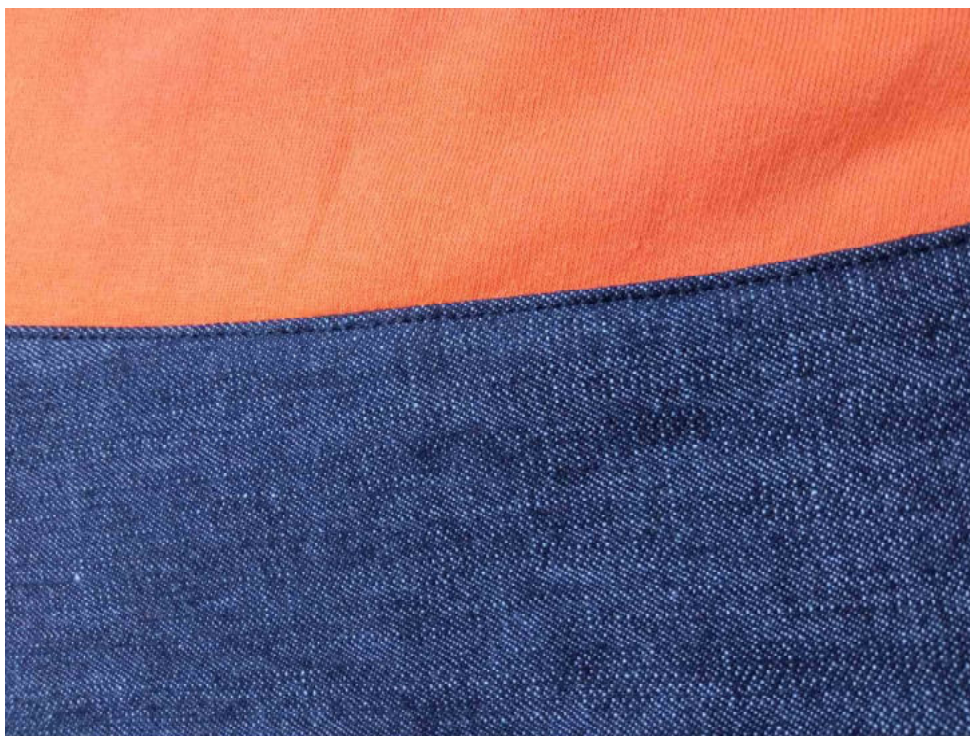
Выверните, выправьте подборта и обтачку на лицевую сторону, выметайте, приутюжьте.



Вметайте (вколите) рукава в открытые проймы изделия, втачайте оверлочной строчкой. Припуски швов заутюжьте в сторону изделия.



Отстрочите швы втачивания рукавов в край с лицевой стороны изделия. Приутюжьте.



Сколите боковые срезы изделия и одновременно срезы рукавов. Стачайте их единой оверлочной строчкой. Припуски швов заутюжьте в сторону переда.



Сложите детали манжет пополам, лицом внутрь, стачайте в кольцо. Припуски швов разутюжьте.

Сложите манжеты пополам, изнанкой внутрь, приутюжьте по сгибу.





Слегка растягивая, приколите манжеты по низу рукавов, совмещая швы манжет с боковыми швами рукавов, притачайте оверлочной строчкой.



Сложите деталь пояса вдоль пополам, изнанкой внутрь, приутюжьте по сгибу.



Если кашкорсе не достаточно плотное, то рекомендуется добавить широкую резинку в пояс. Уточните длину широкой резинки на примерке. Вставьте её внутрь пояса.



Вспомогательной строчкой стачайте поперечные и продольные срезы пояса между собой, фиксируя положение резинки внутри него.



Рассеките припуски в уступе уголков по низу деталей переда.



Растягивая, приколите пояс по низу изделию. Притачайте его прямой строчкой.

Припуски шва притачивания пояса обметайте.



Обметайте вкруговую внешние срезы подбортов и обтачки горловины спинки.

Подборта отверните на лицевую сторону, обтачайте по низу. Припуски швов в уголках высеките наискосок, не доходя до строчки 0,2 см.



Выверните, выправьте подборта на лицевую сторону, выметайте, приутюжьте. Отстрочите подборта и горловину в край по лицевой стороне изделия.



Любой тесьмой закрепите мешковины карманов по припускам швов подбортов.



Приутюжьте подборта в готовом виде.

Разметьте и обработайте кнопки на бортах изделия. Для женского бомбера нужно сделать застежку на женскую сторону!



Ручными потайными стежками подшейте отлетные края обтачки горловины к припускам плечевых швов изделия.



Отутюжьте изделие в готовом виде.

Носите с удовольствием!

Понравилась выкройка? Тогда ждём ваши ФОТО-ОТЗЫВЫ:



на нашем сайте: <https://shkatulka-sew.ru/pattern/vykroyka-jenskogo-bombera-oversayz-hiphop205/>



в соцсетях с хэштегом #HipHop205