

ШКАТУЛКА
SHKATULKA-SEW.RU



#HIPHOP407

Размеры

44-68

рост

165-197 см

СЛОЖНОСТЬ

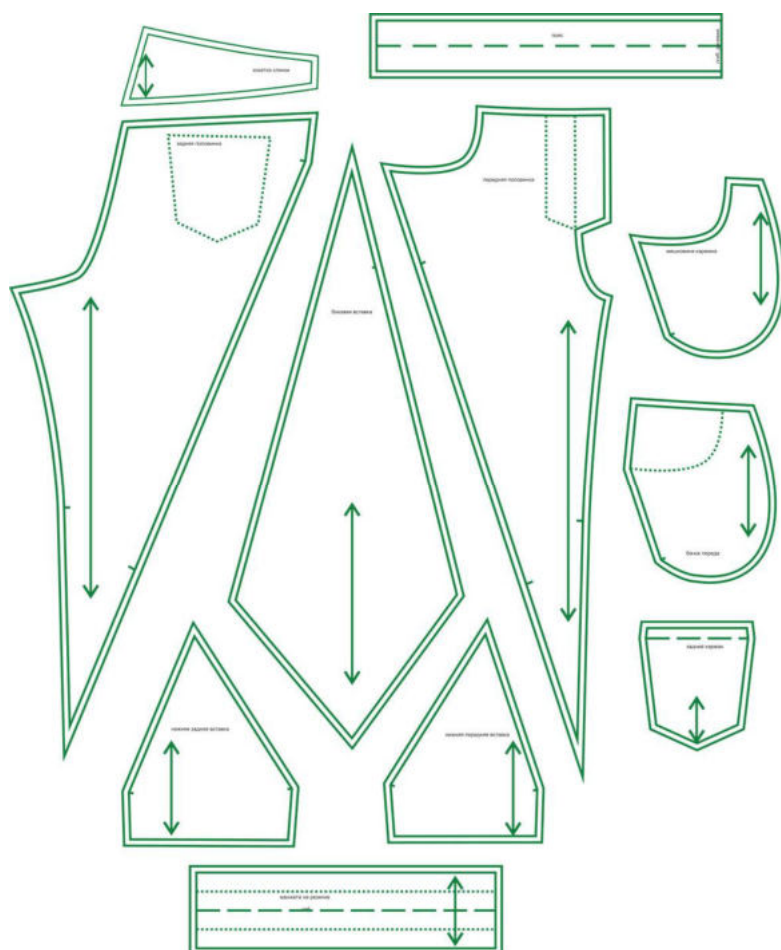


Брюки

HipHop407

Выкройка мужских резных брюк повышенного объема с заниженной слонкой. Пояс и манжеты на резинке. Спереди ложный гульфик и карманы с отрезным бочком, сзади - кокетка и накладные карманы. Без застежки.

Тренд на свободу и комфорт, возможность «подарить телу пространство» привело к слиянию характерных для Японии вариантов кроя брюк с европейскими моделями. Эти мужские резные брюки как раз из этой серии. Особый, точно выверенный крой позволяет создать «эффект мешковатости», который вовсе не тождественен моделям на пару размеров больше. К подбору обуви этот фасон достаточно лоялен: спортивные туфли, кеды, кроссовки. Завершат оверсайз образ длинный шарф, объемный джемпер и соответствующие аксессуары.



СОСТАВ КОМПЛЕКТА ЛЕКАЛ

* Выкройки даны с припусками на швы. Они обозначены двойным контуром. Вы можете самостоятельно изменить ширину припусков, исходя из свойств выбранного материала или своих целей.

ВЕЛИЧИНЫ ПРИБАВОК НА ОСНОВНЫХ УЧАСТКАХ ИЗМЕРЕНИЙ

Прибавка к обхвату бедер в полном объеме
15,8-20,6 см

ЗАМЕРЫ КЛЮЧЕВЫХ ПАРАМЕТРОВ, РАСХОД ТКАНИ

* Без учета припусков на швы.

Внимание, расчет выполнен для ткани без учета направления ворса и возможной усадки! Усадка может достигать 15-20% от длины материала, обязательно учитывайте это и берите с запасом.

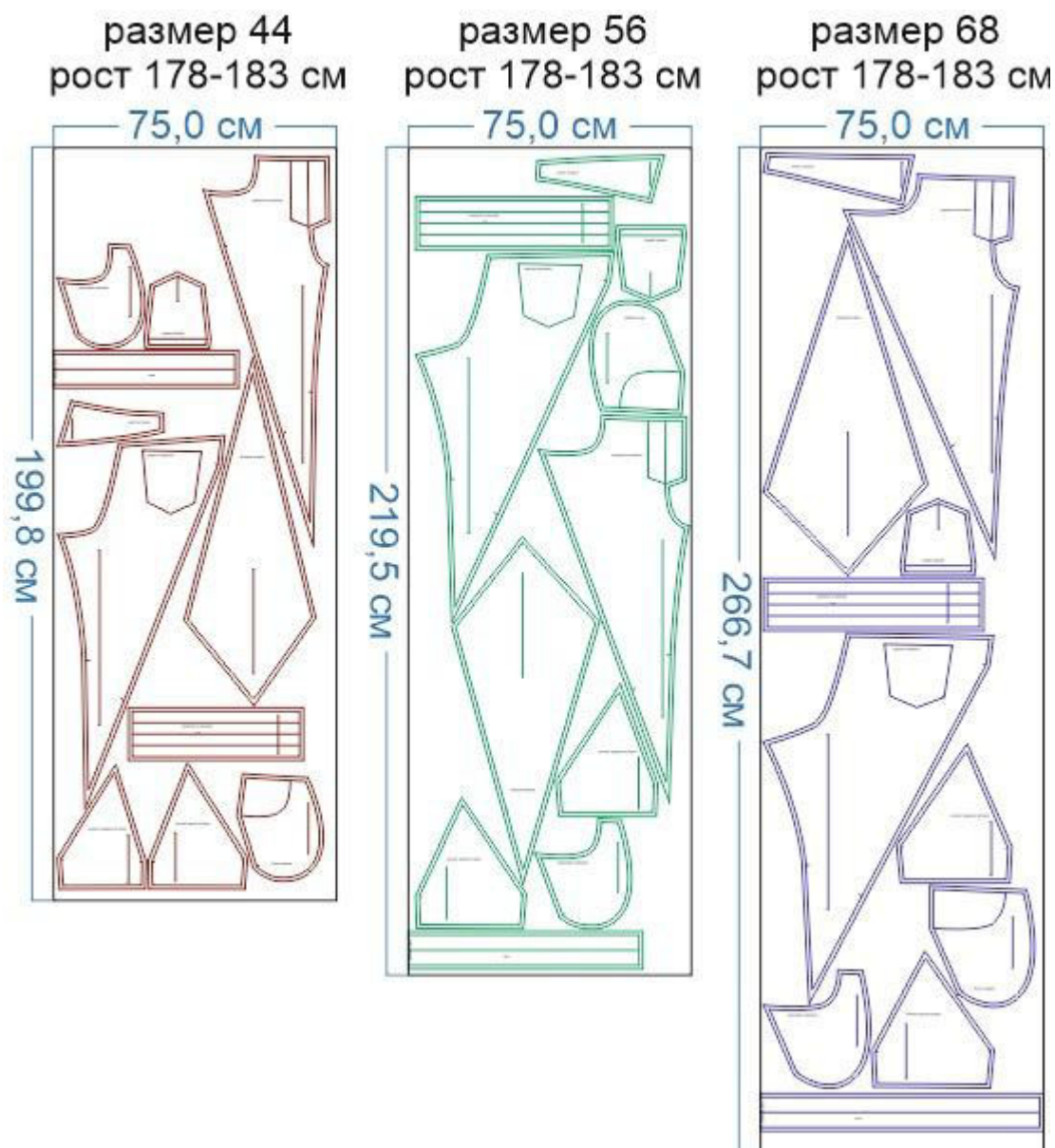
размер	рост, см	Длина изделия по переду без учета пояса, см	Ширина изделия на уровне талии, см	Ширина изделия на уровне бедер, см	Расход ткани при ширине 150 см, см
44	165-170	101,0	96,0	108,6	193,0
	171-177	104,6			198,5
	178-183	108,2			204,0
	184-190	111,8			209,5
	191-197	115,4			215,0
46	165-170	101,3	100,4	112,2	198,6
	171-177	104,9			204,1
	178-183	108,4			209,7
	184-190	112,0			215,3
	191-197	115,6			220,8
48	165-170	101,6	104,8	115,8	204,2
	171-177	105,1			209,8
	178-183	108,7			215,4
	184-190	112,2			221,0
	191-197	115,7			226,7
50	165-170	101,9	109,2	119,4	209,8
	171-177	105,4			215,4
	178-183	108,9			221,1
	184-190	112,4			226,8
	191-197	115,9			232,5
52	165-170	102,2	113,5	123,0	215,3
	171-177	105,6			221,1

	178-183	109,1			226,8
	184-190	112,6			232,6
	191-197	116,0			238,3
54	165-170	102,5	117,9	126,6	220,9
	171-177	105,9			226,7
	178-183	109,3			232,5
	184-190	112,8			238,4
	191-197	116,2			244,2
56	165-170	102,8	122,3	130,2	226,5
	171-177	106,2			232,4
	178-183	109,6			238,3
	184-190	113,0			244,1
	191-197	116,4			250,0
58	165-170	103,0	126,7	133,8	232,1
	171-177	106,4			238,0
	178-183	109,8			244,0
	184-190	113,1			249,9
	191-197	116,5			255,8
60	165-170	103,3	131,1	137,4	237,7
	171-177	106,7			243,7
	178-183	110,0			249,7
	184-190	113,3			255,7
	191-197	116,7			261,7
62	165-170	103,6	135,5	141,0	243,3
	171-177	106,9			249,3
	178-183	110,2			255,4
	184-190	113,5			261,4
	191-197	116,8			267,5
64	165-170	103,9	139,8	144,6	248,8
	171-177	107,2			255,0
	178-183	110,5			261,1
	184-190	113,7			267,2
	191-197	117,0			273,3
66	165-170	104,2	144,2	148,2	254,4
	171-177	107,4			260,6
	178-183	110,7			266,8
	184-190	113,9			273,0
	191-197	117,1			279,2
68	165-170	104,5	148,6	151,8	260,0
	171-177	107,7			266,3
	178-183	110,9			272,5
	184-190	114,1			278,8
	191-197	117,3			285,0

РЕКОМЕНДАЦИИ ПО ВЫБОРУ ТКАНИ

Ткани средней плотности, экокожа, вельвет, джинса, твил, микровельвет, замша, трикотаж футер 3-нитка и т.п.

РАСКРОЙ



Деним (джинс):

1. Кокетка спинки – 2 дет.,
2. Задняя половинка – 2 дет.,
3. Нижняя задняя вставка – 2 дет.,
4. Боковая вставка – 2 дет.,
5. Передняя половинка – 2 дет.,
6. Нижняя передняя вставка – 2 дет.,

7. Бочок переда – 2 дет.,
8. Пояс – 1 дет. со сгибом,
9. Манжета на резинке – 2 дет.,
10. Задний карман – 2 дет.

Подкладка:

1. Мешковина кармана – 2 дет.

Дублерин:





1. Кромка входа в боковой карман – 2 дет. (выкраивается самостоятельно, по косой, в виде полоски шириной 1 см и длиной, равной длине входа в карман).

Припуски на швы



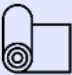
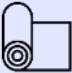
Все детали изделия даны с необходимыми припусками на швы.

Образец изделия отшит из джинсы.

ОБОРУДОВАНИЕ И ИНСТРУМЕНТЫ

	Бытовая швейная машинка
	оверлок
	Утюг с паром или без, утюжильный стол или гладильная доска;
	Ручная и машинные иглы, соответствующие типу ткани, булавки для закалывания или маленькие прищепки.
	Ножницы для бумаги и ножницы для раскроя.

ДОПОЛНИТЕЛЬНЫЕ МАТЕРИАЛЫ И ФУРНИТУРА

	Нитки для бытовой машины и для оверлока, а также нитки для отделочных швов.
	Шнур и концевики
	Дублерин
	Эластичная тесьма широкая (резинка) в пояс и манжеты

ТЕХНОЛОГИЧЕСКАЯ ПОСЛЕДОВАТЕЛЬНОСТЬ ОБРАБОТКИ

Выкроите детали изделия из основной ткани и подкладки.



Продублируйте срезы входов в боковые карманы с изнаночной стороны передних половинок брюк.



Наложите мешковину кармана на переднюю половинку брюк, уравняйте по срезам входа в карман, заколите булавками, стачайте. Припуски шва срежьте до ширины 0,5-0,7 см, на закруглённых участках рассеките перпендикулярно строчке, не доходя до неё 0,2 см.



Отверните мешковину кармана на изнаночную сторону передней половинки брюк, выметайте, фиксируя переходный кант шириной 0,1-0,2 см из изделия в сторону мешковины, приутюжьте.

Отстрочите вход в карман на ширину лапки по лицевой стороне изделия, приутюжьте.



На лицевой стороне бочков переда наметьте расположение входа в карман.

Наложите переднюю половинку брюк на бочок, изнанкой на лицо, совмещая обработанный вход в карман с линией разметки, приколите булавками насквозь.



С изнаночной стороны передней половинки сложите бочок и мешковину кармана вместе, лицом к лицу, уравняйте по срезам, сколите, стачайте. Припуски шва обметайте, приутюжьте.



Стачайте попарно нижние передние и задние вставки между собой по боковым срезам, не доходя до верхних срезов на 1 см. Припуски швов обметайте по отдельности, разутюжьте.



Притачайте боковую вставку к нижним вставкам сначала по уголку, а затем притачайте полностью по всей длине срезов.



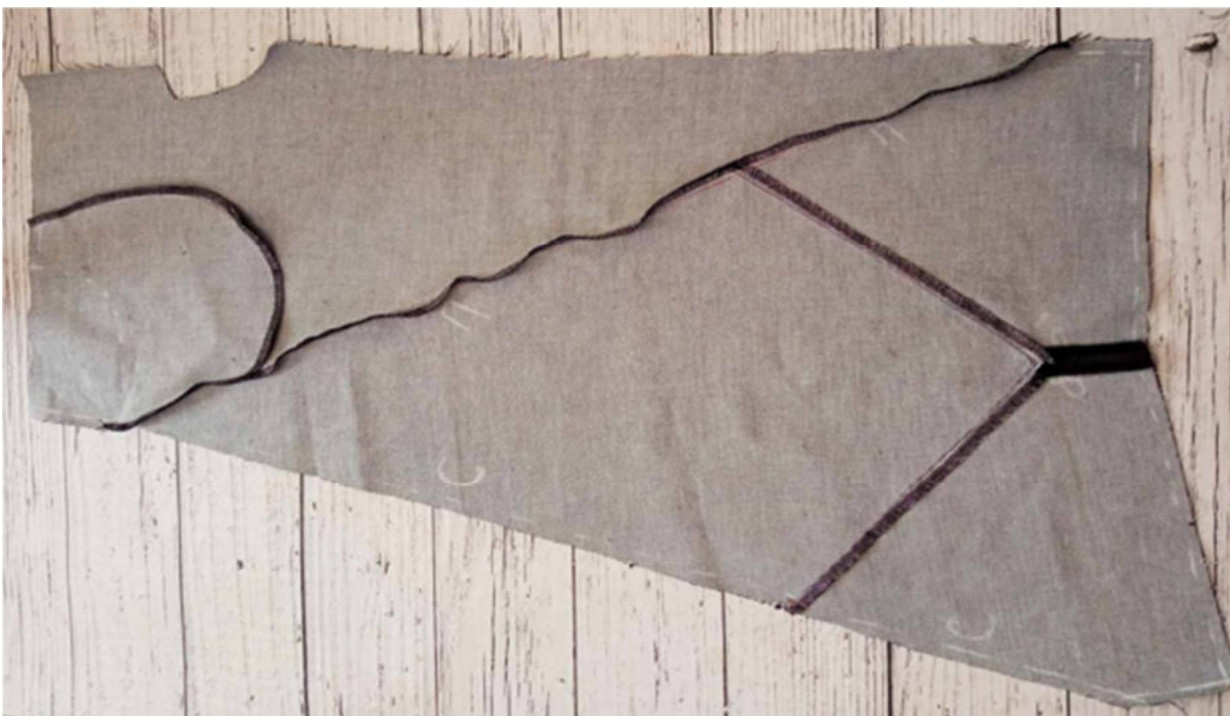
Припуски швов обметайте, заутюжьте вниз.



Отстрочите шов в край по лицевой стороне изделия, приутюжьте.



Притачайте боковую вставку к передней половинке брюк. Припуски шва обметайте.



Наметьте расположение карманов на лицевой стороне деталей задних половинок брюк.

Притачайте кокетки спинки к деталям задних половинок брюк. Припуски швов обметайте.



Припуски шва притачивания кокетки спинки заутюжьте в сторону кокетки. Отстрочите шов в край по лицевой стороне изделия, приутюжьте.

Припуски шва притачивания боковой вставки к передней половинке брюк заутюжьте в сторону передней половинки. Отстрочите шов в край по лицевой стороне изделия.



Наметьте готовый вид на лицевой стороне деталей карманов. Заутюжьте подгибку кармана в сторону изнанки. Подверните припуск на половину ширины внутрь и приутюжьте ещё раз. Застрочите подгибку кармана в край, приутюжьте.

Обметайте боковые и нижние срезы кармана, заутюжьте их по намелке в сторону изнанки.

Ориентируясь по разметке, наложите карман на заднюю половинку брюк, приколите, настрочите двойной строчкой. Настрочите закрепки по концам кармана. Приутюжьте карман в готовом виде.



Средние срезы задних половинок брюк оттяните утюгом до появления слабины.



Стачайте средние срезы на передних и задних половинках брюк. Припуски швов обметайте.



Задний средний шов отстрочите двойной строчкой по лицевой стороне изделия.

Передний средний шов отстрочите двойной строчкой по лицевой стороне изделия, одновременно отстрачивая и ложный гульфик.

Приутюжьте швы в готовом виде.



Притачайте боковые вставки к задним половинкам брюк. Припуски швов обметайте, заутюжьте в сторону спинки.

Обметайте вкруговую шаговые срезы передних и задних половинок брюк.



Отстрочите швы в край по лицевой стороне задних половинок брюк, приутюжьте.



Стачайте шаговые срезы брюк. Припуски швов разутюжьте.



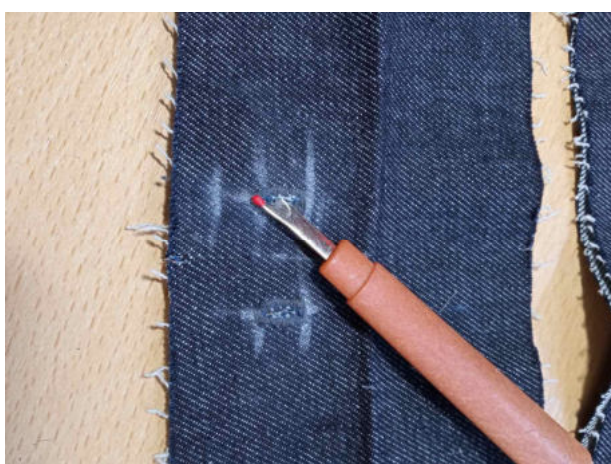
Сложите пояс пополам, лицом внутрь, стачайте в кольцо по коротким срезам, оставив незашитый участок для вдевания резинки. Припуски шва разутюжьте.

Сложите пояс вдоль пополам, изнанкой внутрь, приутюжьте по сгибу.

Наметьте расположение петель под шнур, продублируйте место под них с изнаночной стороны пояса.



Выметайте петли на поясе, расположив их на расстоянии 1 см от центра передней части пояса.



Наложите пояс на изделие, лицом к лицу, приколите, совмещая центры, притачайте. Припуски шва обметайте.



Припуски шва притачивания пояса заутюжьте в сторону изделия.



Уточните длину резинки на примерке. С помощью булавки вставьте её внутрь пояса. Стачайте концы резинки в кольцо.

Равномерно распределите сборку по поясу.



Ручными потайными стежками зашейте отверстие в поясе.

Равномерно растягивая резинку, отстрочите пояс по лицевой стороне двумя параллельными строчками.



Детали манжет сложите пополам, лицом внутрь, стачайте в кольцо по коротким срезам, оставив незашитые участки для вдевания резинки. Припуски швов разутюжьте.

Сложите манжеты вдоль пополам, изнанкой внутрь, приутюжьте по сгибу.



Наложите манжеты на брючины, лицом к лицу, уравняйте по срезам, приколите, притачайте. Припуски швов обметайте, заутюжьте в сторону изделия.



Уточните длину резинки для манжеты на примерке. С помощью булавки вставьте её внутрь манжеты, стачайте её концы в кольцо. Равномерно распределите сборку на манжетах.

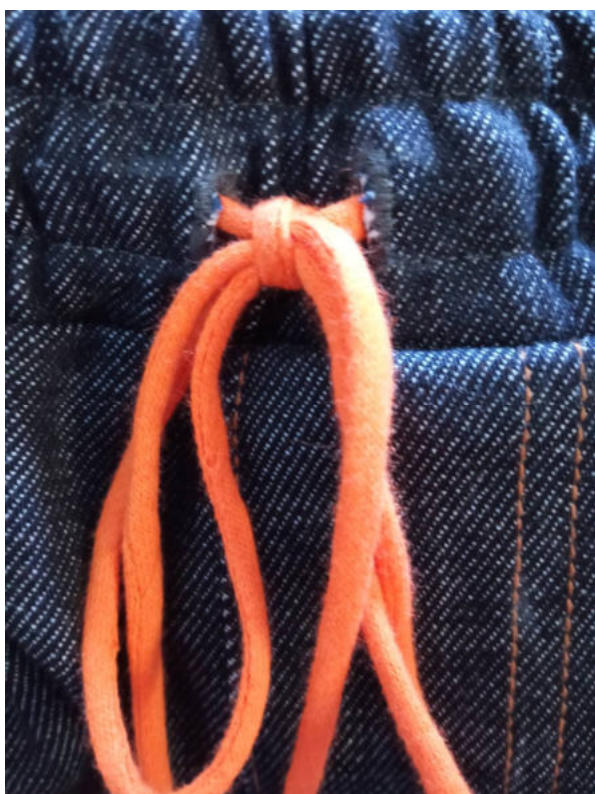


Ручными потайными стежками зашейте отверстия в манжетах.

Равномерно растягивая резинку, отстрочите манжеты по лицевой стороне двумя параллельными строчками.



Вставьте шнур в кулиску пояса.



Отутюжьте изделие в готовом виде. Носите с удовольствием!

Понравилась выкройка? Тогда ждём ваши ФОТО-ОТЗЫВЫ:



на нашем сайте: <https://shkatulka-sew.ru/pattern/vykroyka-mujskih-reznyh-bryuk-oversayz/>



в соцсетях с хэштегом #HipHop407