

ШКАТУЛКА  
SHKATULKA-SEW.RU



#HIPHOP516

**Размеры  
(ростовка)  
116-170 см**

**СЛОЖНОСТЬ**

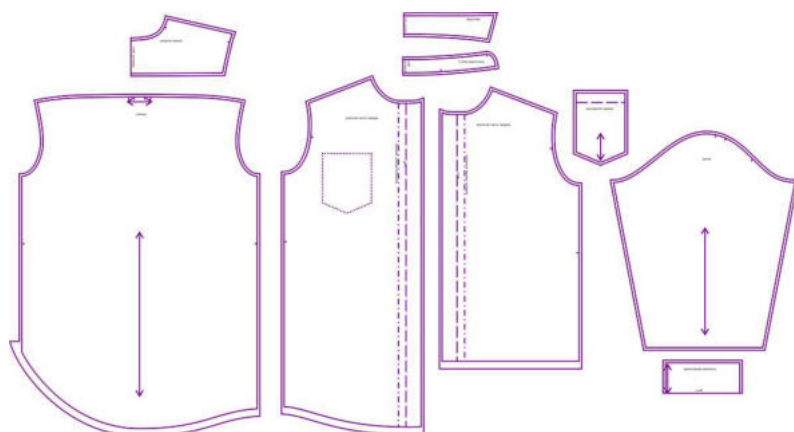


## Рубашка

## HipHop516

Выкройка детской асимметричной рубашки повышенного объема. Воротник классический рубашечный. Рукав длинный на притачной трикотажной манжете. На длинной части переда накладной карман. На спинке - кокетка и складка.

Даже мнимый эффект надетой на ребенка рубашки старшего брата никак не останавливает приверженцев оверсайз стиля шить для своих подрастающих модников именно такие модели. Асимметрия кроя только усиливает эффект суперактуальности и выразительности этой рубашки. Такая унисекс модель подойдет и юным красавицам, и стильным юношам-подросткам. Девочки легко могут накинуть эту рубашку поверх лаконичного платья. Юноши - создать комфортный комплект майка-рубашка-джинсы. Монохромная рубашка плюс водолазка образуют более сдержанный гармоничный образ.

СОСТАВ  
КОМПЛЕКТА  
ЛЕКАЛ

\* Выкройки даны с припусками на швы. Они обозначены двойным контуром. Вы можете самостоятельно изменить ширину припусков, исходя из свойств выбранного материала или своих целей.

ВЕЛИЧИНЫ ПРИБАВОК НА ОСНОВНЫХ УЧАСТКАХ  
ИЗМЕРЕНИЙ

Прибавка к обхвату груди в полном объеме (без учета складки на спинке)

19,2-23,8 см

## ЗАМЕРЫ КЛЮЧЕВЫХ ПАРАМЕТРОВ, РАСХОД ТКАНИ

\* Без учета припусков на швы.

Внимание, расчет выполнен для трикотажа без учета направления ворса и возможной усадки! Усадка может достигать 15-20% от длины материала, обязательно учитывайте это и берите с запасом.

рост, см	полный замер на уровне груди, см	замер рукава на уровне проймы, см	длина рукава, см	длина изделия по спинке без учета воротника, см	расход трикотажа 1 при ширине 180 см, см	расход трикотажа 2 при ширине 180 см, см
<b>116</b>	76,2	29,5	39,0	55,9	66,0	50,0
<b>122</b>	79,9	31,3	41,4	59,7	72,3	52,4
<b>128</b>	83,7	33,0	43,7	63,5	78,7	54,9
<b>134</b>	87,4	34,8	46,1	67,3	85,0	57,3
<b>140</b>	91,1	36,5	48,4	71,1	91,3	59,8
<b>146</b>	94,9	38,3	50,8	75,0	97,7	62,2
<b>152</b>	98,6	40,0	53,1	78,8	104,0	64,7
<b>158</b>	102,3	41,8	55,5	82,6	110,3	67,1
<b>164</b>	106,1	43,5	57,8	86,4	116,7	69,6
<b>170</b>	109,8	45,3	60,2	90,2	123,0	72,0

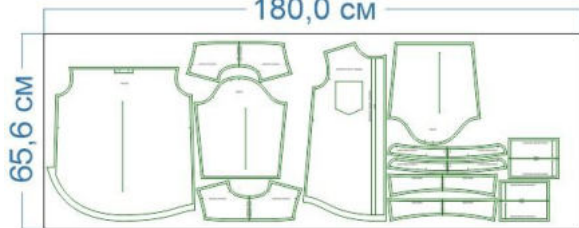
## РЕКОМЕНДАЦИИ ПО ВЫБОРУ ТКАНИ

Сорочечные ткани или трикотажные полотна средней плотности - футер-2 нитка, джерси, пике. Для манжет - трикотаж рибана или кашкорсе.

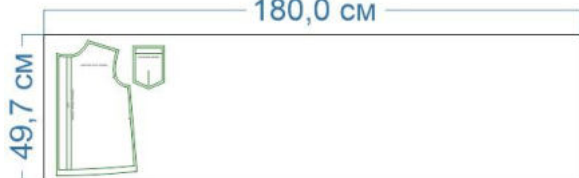
# РАСКРОЙ

Размер 116

трикотаж 1  
180,0 см

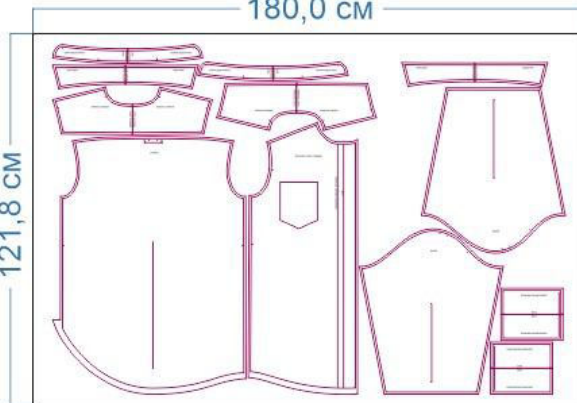


трикотаж 2  
180,0 см



Размер 170

трикотаж 1  
180,0 см

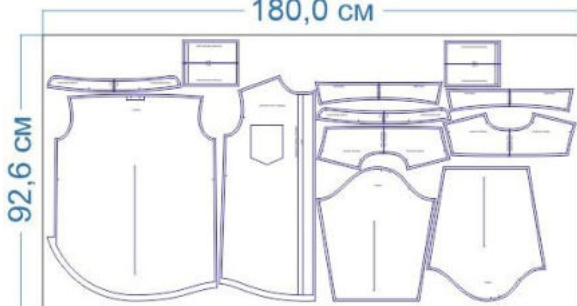


трикотаж 2  
180,0 см

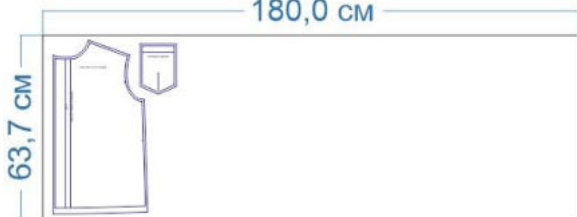


Размер 146

трикотаж 1  
180,0 см



трикотаж 2  
180,0 см



Футер 2-нитка, цв. 1:

1. Кокетка спинки – 2 дет. со сгибом,
2. Спинка – 1 дет. со сгибом,
3. Длинная часть переда – 1 дет.,
4. Воротник – 2 дет. со сгибом,
5. Стойка воротника – 2 дет. со сгибом,
6. Рукав – 2 дет.

Футер 2-нитка, цв. 2:

1. Короткая часть переда – 1 дет.,
2. Накладной карман – 1 дет.

Кашкорсе:

1. Манжета рукава – 2 дет. со сгибом.

Дублерин (на трикотажной основе):






1. Воротник – 1 дет. со сгибом,
2. Стойка воротника – 1 дет. со сгибом,
3. Подгибка верха кармана – 1 дет. (выкраивается самостоятельно, по долевой, по выкройке накладного кармана),
4. Планка длинной части переда – 1 дет.,
5. Планка короткой части переда – 1 дет.

### Припуски на швы

Все детали изделия даны с необходимыми припусками на швы.

Образец изделия был отшит из футера 2-нитки и кашкорсе.

## ОБОРУДОВАНИЕ И ИНСТРУМЕНТЫ

	Бытовая швейная машинка
	4-х ниточный оверлок
	Утюг с паром или без, утюжильный стол или гладильная доска;
	Ручная и машинные иглы, соответствующие типу ткани, булавки для закалывания или маленькие прищепки.
	Ножницы для бумаги и ножницы для раскроя.

## ДОПОЛНИТЕЛЬНЫЕ МАТЕРИАЛЫ И ФУРНИТУРА



Нитки для бытовой машины и для оверлока, а также нитки для отделочных швов.



Пуговицы или кнопки



Дублерин

## ТЕХНОЛОГИЧЕСКАЯ ПОСЛЕДОВАТЕЛЬНОСТЬ ОБРАБОТКИ

Технология представлена на примере полностью идентичной мужской рубашки [HipHop515](#)

Выкроите детали изделия из футера 2-нитки, кашкорсе и дублерина.





Продублируйте цельнокроеную планку на короткой части переда. Обратите внимание: дублирин должен иметь размеры готового вида планки, без учёта припусков на швы, во избежание излишней толщины. Заутюжьте планку в сторону изнанки.

Обметайте срез низа детали переда.

Отверните планку на лицевую сторону, обтачайте по низу на ширину подгибки низа. Обратите внимание: при обтачивании нужно отвернуть открытый срез планки на 1 см в сторону изнанки.



Выверните, выправьте нижний конец планки на лицевую сторону.

Подверните открытый срез планки на 1 см в сторону изнанки и заметайте насквозь с изделием.

Заметайте срез низа изделия на ширину подгибки в сторону изнанки.

Застрочите планку в край по сгибу. Двойной иглой застрочите низ детали переда. Приутюжьте планку и низ с изнанки детали.



Продублируйте подгибку верха накладного кармана, заутюжьте её в сторону изнанки. Подверните открытый срез подгибки на 1 см в сторону изнанки, заметайте насквозь. Застрочите подгибку кармана в край на расстоянии 0,1 – 0,2 см от сгиба. Приутюжьте.

Обметайте боковые и нижние срезы кармана. Заутюжьте их на 1 см в сторону изнанки.



Наметьте расположение накладного кармана на длинной части переда.

Ориентируясь по разметке, наложите карман на деталь переда, приметайте, притачайте в край. Настрочите закрепки в уголках кармана. Приутюжьте карман в готовом виде.





Продублируйте цельнокроеную планку на длинной части переда. Заутюжьте её в сторону изнанки.

Отверните планку на лицевую сторону, обтачайте по низу на ширину подгибки низа, подвернув открытый срез планки на 1 см в сторону изнанки.



Выверните, выправьте планку на лицевую сторону. Подверните открытый её срез на 1 см в сторону изнанки и зашейте насквозь с изделием.

Застрочите планку в край по сгибу. Приутюжьте.



Вот, что должно получиться в результате.



Вспомогательной строчкой застрочите складку по верхнему срезу детали спинки.

Сложите детали кокеток спинки вместе, лицом к лицу, вложите между ними деталь спинки, уравняйте по срезам, стачайте.



Сложите детали кокеток вместе, шов приутюжьте.



Уравняйте открытые срезы кокеток между собой, сметайте. При необходимости осноровите. Отстрочите шов в край по лицевой стороне кокетки. Приутюжьте.



Оверлочной строчкой стачайте плечевые срезы лицевой кокетки и деталей переда между собой.



Через открытую горловину стачайте плечевые срезы внутренней части кокетки и изделия между собой.



Приутюжьте плечевые швы в готовом виде.





Продублируйте и основовите детали воротника и стойки воротника. Обратите внимание: дублирин должен иметь размеры готового вида воротника, без учёта припусков на швы, во избежание излишней толщины.

Сложите детали воротника вместе, лицом к лицу, уравняйте по срезам, сколите, стачайте.

Припуски шва срежьте до ширины 0,5-0,7 см, в уголках высеките наискосок, не доходя до строчки 0,2 см.



Выверните, выправьте воротник на лицевую сторону. Выметайте, формируя переходный кант шириной 0,1-0,2 см из верхнего воротника в сторону внутреннего. Приутюжьте.





Сложите стойки воротника вместе, лицом к лицу. Между ними вложите заготовленный воротник. Обратите внимание: верхний воротник должен «смотреть» на внутреннюю стойку. Сколите все слои деталей воротника между собой, стачайте.

Припуски шва на закруглённых участках стойки срежьте близко к строчке.



Выверните, выправьте стойку воротника на лицевую сторону, выметайте, приутюжьте.

Сложите воротник пополам, проверьте симметричность его концов и концов стойки.



Вколите или вметайте лицевую стойку в горловину изделия, втачайте.

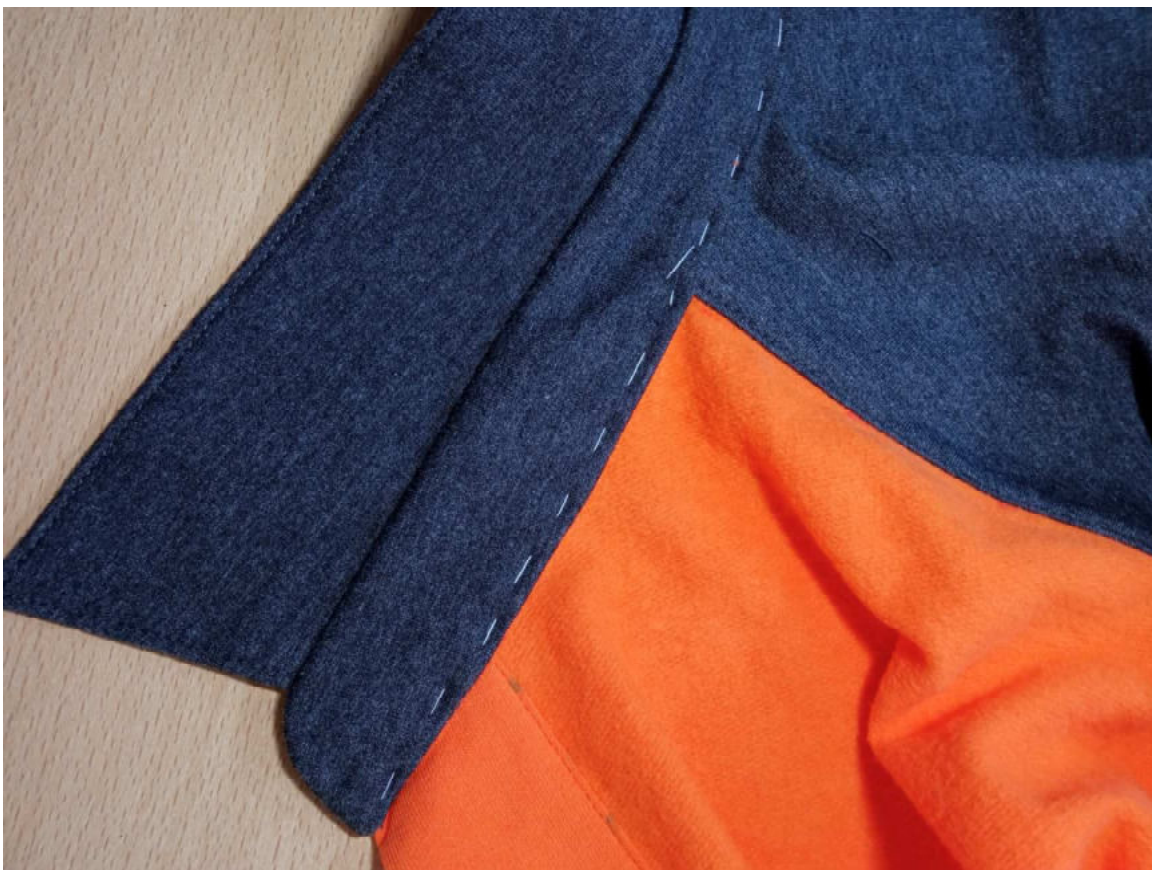


Припуски шва заутюжьте в сторону стойки.



Подверните нижний срез внутренней стойки на 1 см в сторону изнанки, приметайте по горловине изделия.





Отстрочите стойку в край по всему периметру по лицевой её части. Приутюжьте.



Вколите или вметайте рукава в открытые проймы изделия, втачайте оверлочной строчкой.



Припуски швов втачивания рукавов заутюжьте в сторону изделия, отстрочите в край по лицевой стороне, приутюжьте.





Сколите левые боковые срезы переда и спинки, а также срезы левого рукава вместе, стачайте оверлочной строчкой.



Припуски шва заутюжьте в сторону переда.



Обметайте срез низа спинки и левой части переда.



Сколите правые срезы переда и спинки, а также срезы рукавов. Обратите внимание: срез низа спинки должен обернуть подгибку низа правой части переда.



Стачайте срезы оверлочной строчкой.





Припуски шва заутюжьте в сторону спинки.



Подверните подгибку низа спинки и длинной части переда на ширину обметочной строчки в сторону изнанки, приутюжьте или заметайте. Застрочите. Приутюжьте.



Детали манжет сложите пополам, лицом внутрь, стачайте в кольцо. Припуски швов разутюжьте.

Сложите манжеты пополам, изнанкой внутрь, приутюжьте по сгибу.



Слегка растягивая, приколите или приметайте манжеты по низу рукавов. Притачайте оверлочной строчкой.



Припуски шва заутюжьте в сторону рукава.



Разметьте расположение петель на левой планке, выметайте их. Разметьте расположение пуговиц на правой планке, пришейте их.



Отутюжьте изделие в готовом виде.

Носите с удовольствием!

Понравилась выкройка? Тогда ждём ваши ФОТО-ОТЗЫВЫ:



на нашем сайте: <https://shkatulka-sew.ru/pattern/vykroyka-detskoy-asimmetrichnoy-rubashki-hiphop516/>



в соцсетях с хэштегом #HipHop516