

ШКАТУЛКА
SHKATULKA-SEW.RU



#ВИКА409

Размеры
(ростовка)
86-164

СЛОЖНОСТЬ



Зимний полукомбинезон

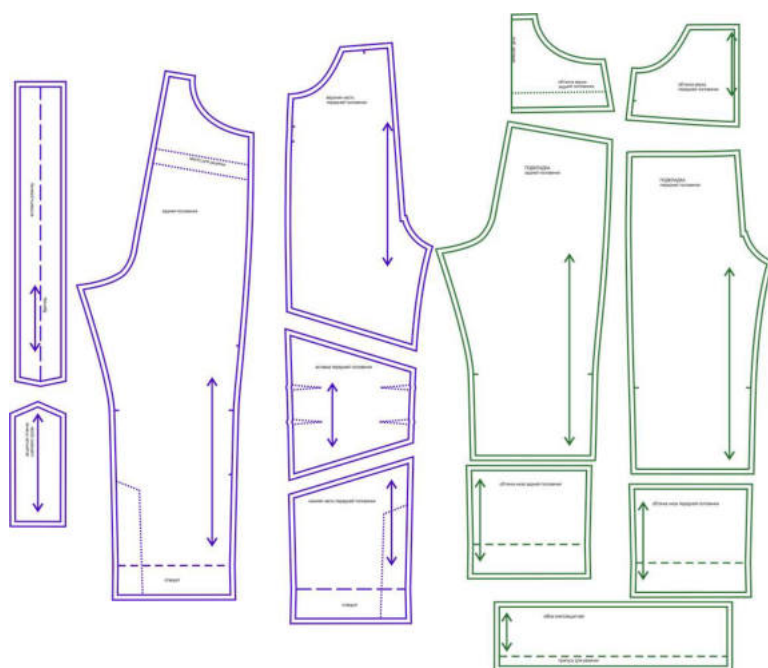
Вика409



Эта выкройка - результат творческой коллаборации с мастером **Анастасией Коротовских**. Интересные идеи одежды для детей и взрослых, реализованные с высоким качеством пошива, вы можете найти на странице автора - <https://vk.com/id291845424>

Выкройка детского зимнего утепленного полукомбинезона на притачных бретелях. Модель подходит как девочкам, так и мальчикам. Застегивается на длинную застежку-молнию.

Спереди в области колен присутствуют фигурные вставки с выточками, сзади - резинка в талии. По низу штанин предусмотрены цельнокроеные отвороты, защитные планки по шаговым срезам, внутри штанин - снегозащитные юбки.



СОСТАВ КОМПЛЕКТА ЛЕКАЛ

* Выкройки даны с припусками на швы. Они обозначены двойным контуром. Вы можете самостоятельно изменить ширину припусков, исходя из свойств выбранного материала или своих целей.

ВЕЛИЧИНЫ ПРИБАВОК НА ОСНОВНЫХ УЧАСТКАХ ИЗМЕРЕНИЙ

Прибавка к обхвату бедер в
полном объеме

12,8-29 см в зависимости от
размера

ЗАМЕРЫ КЛЮЧЕВЫХ ПАРАМЕТРОВ, РАСХОД ТКАНИ

* Без учета припусков на швы.

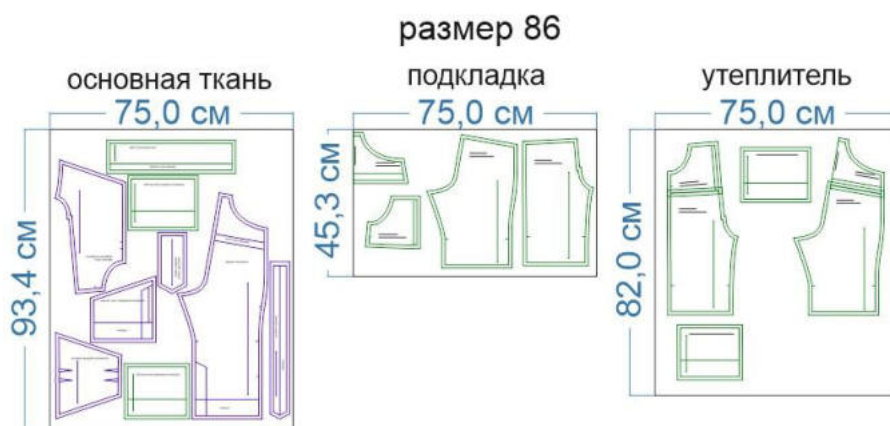
Внимание, расчет выполнен для ткани без учета направления ворса и возможной усадки! Усадка может достигать 15-20% от длины материала, обязательно учитывайте это и берите с запасом.

рост, см	полный замер на уровне бедер, см	длина изделия по боковому шву без учета отворота, см	полный замер на уровне талии, см	расход основной ткани при ширине 150 см, см	расход подкладочной ткани при ширине 150 см, см	расход утеплителя при ширине 150 см, см
86	66,8	52,2	62	95	48	85
92	70,7	58,1	58,6	106,7	55,8	95
98	74,7	63,9	55,3	118,3	63,7	105,0
104	78,6	69,8	51,9	130,0	71,5	115,0
110	82,5	75,7	48,5	141,7	79,3	125,0
116	86,5	81,6	45,2	153,3	87,2	135,0
122	90,4	87,5	41,8	165,0	95,0	145,0
128	93,6	92,4	51,0	179,3	101,9	161,4
134	96,9	97,3	60,2	193,6	108,7	177,9
140	100,1	102,1	69,4	207,9	115,6	194,3
146	103,3	107,0	78,6	222,1	122,4	210,7
152	106,5	111,9	87,8	236,4	129,3	227,1
158	109,8	116,8	97,0	250,7	136,1	243,6
164	113,0	121,7	106,2	265,0	143,0	260,0

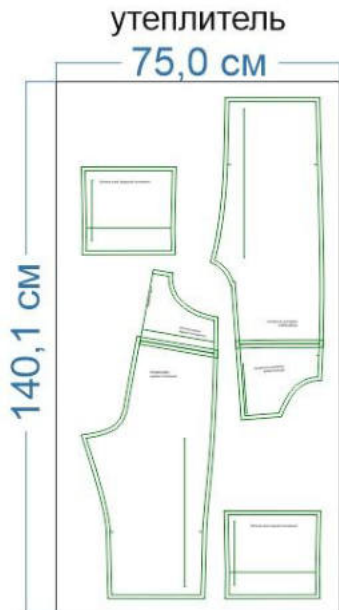
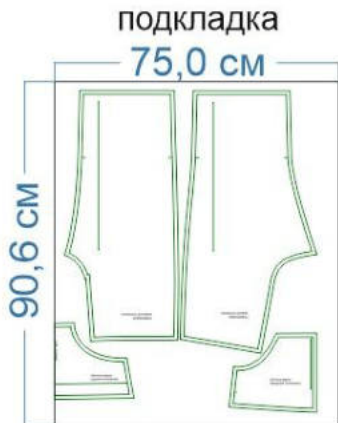
РЕКОМЕНДАЦИИ ПО ВЫБОРУ ТКАНИ

Курточные ткани, утеплитель по типу альполюкс плотностью 200 гр/кв. м + подкладочные ткани для верхней одежды.

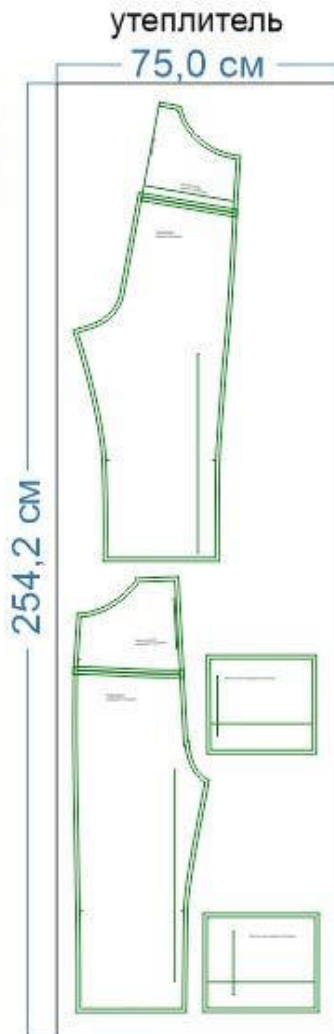
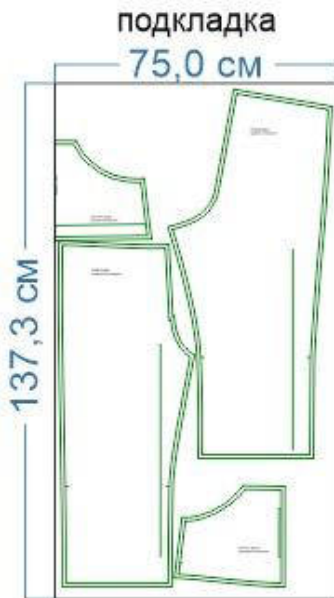
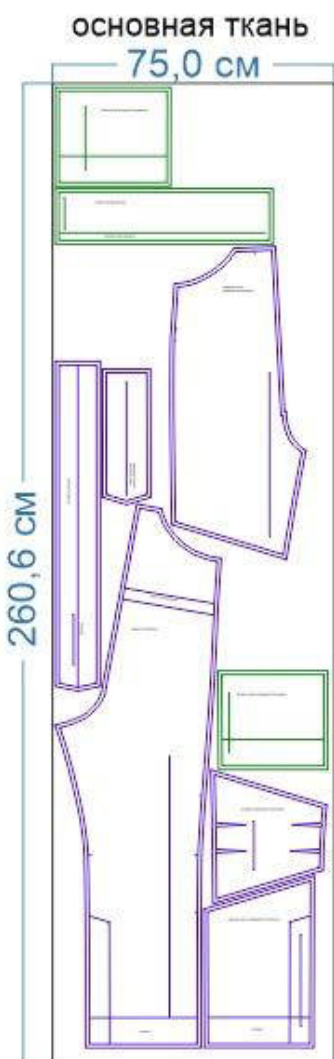
РАСКРОЙ



размер 122



размер 164



Основной материал (мембрана), цв. 1:

1. Задняя половинка — 2 дет.,
2. Верхняя часть передней половинки — 2 дет.,
3. Нижняя часть передней половинки — 2 дет.,
4. Обтачка низа задней половинки — 2 дет.,
5. Обтачка низа передней половинки — 2 дет.

Основной материал (мембрана), цв. 2:

1. Юбка снегозащитная — 2 дет.

Основной материал (мембрана), цв. 3:

1. Бретель — 2 дет.

Кордура, цв. 2:

1. Вставка передней половинки — 2 дет.,
2. Защитная планка шагового среза — 2 дет.

Флис:

1. Обтачка верха передней половинки — 2 дет.,
2. Обтачка верха задней половинки — 1 дет. со сгибом.

Подкладка:

1. Подкладка задней половинки — 2 дет.,
2. Подкладка передней половинки — 2 дет.,

Утеплитель (см. описание раскроя утеплителя ниже по тексту):

1. Передняя половинка — 2 дет.,
2. Задняя половинка — 2 дет.,
3. Обтачка низа брючин — 2 дет.





Припуски на швы

Все детали изделия из основного материала и подкладки даны с необходимыми припусками на швы.



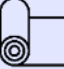


Утеплитель необходимо выкраивать грубым кроем, т.е., с дополнительными припусками по всему периметру, непосредственно по деталям изделия.

Образец изделия был отшит из мембраны 3-х цветов, кордуры (вставки коленей и защитные планки), флиса (обтачки верха задней и передней половинки), подкладочной ткани и альполюкса плотностью 200 г/ кв. м (утеплитель).

ОБОРУДОВАНИЕ И ИНСТРУМЕНТЫ

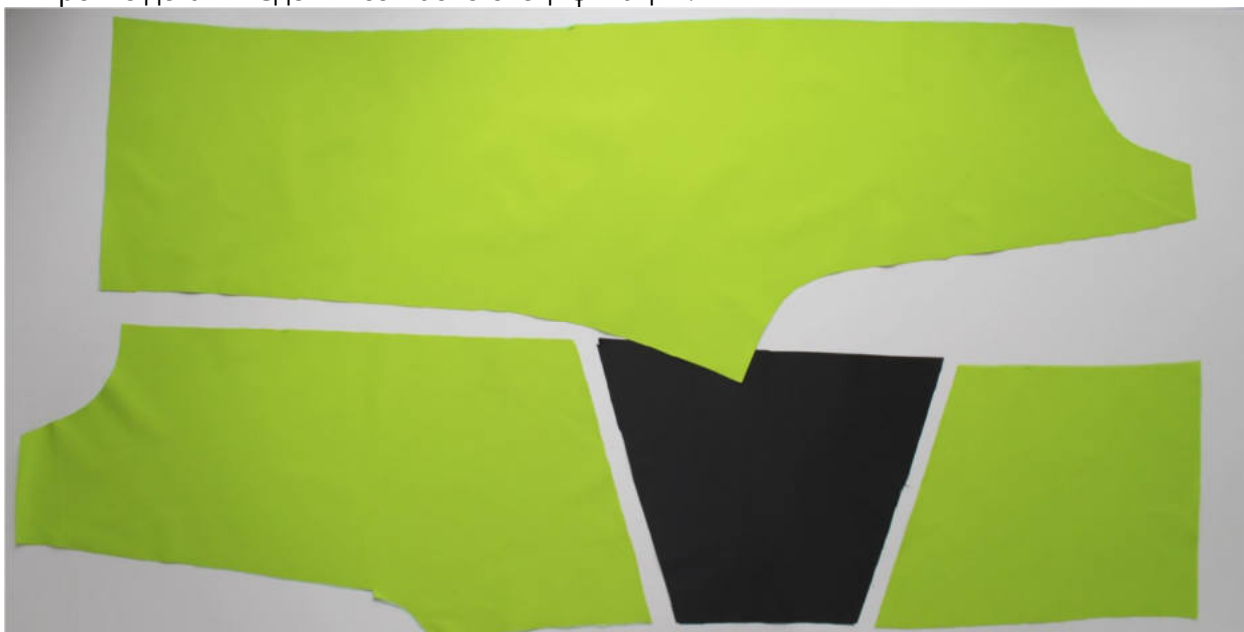
	Бытовая швейная машинка
	Утюг с паром или без, утюжильный стол или гладильная доска;
	Ручная и машинные иглы, соответствующие типу ткани, булавки для закалывания или маленькие прищепки.
	Ножницы для бумаги и ножницы для раскроя.

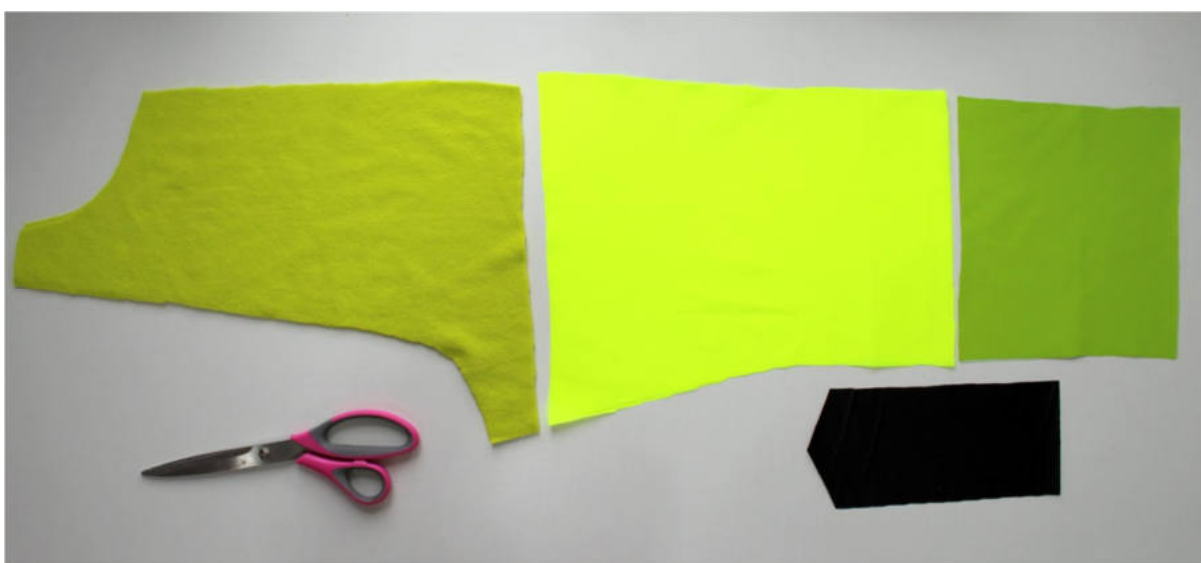
ДОПОЛНИТЕЛЬНЫЕ МАТЕРИАЛЫ И ФУРНИТУРА

	Нитки для бытовой машины
	Застежка-молния
	Эластичная тесьма (резинка) в пояс, бретели и в снегозащитные манжеты
	Готовый кант для отделки или шнур для канта
	Фастексы для пристегивания бретелей

ТЕХНОЛОГИЧЕСКАЯ ПОСЛЕДОВАТЕЛЬНОСТЬ ОБРАБОТКИ

Выкроите детали изделия согласно спецификации.



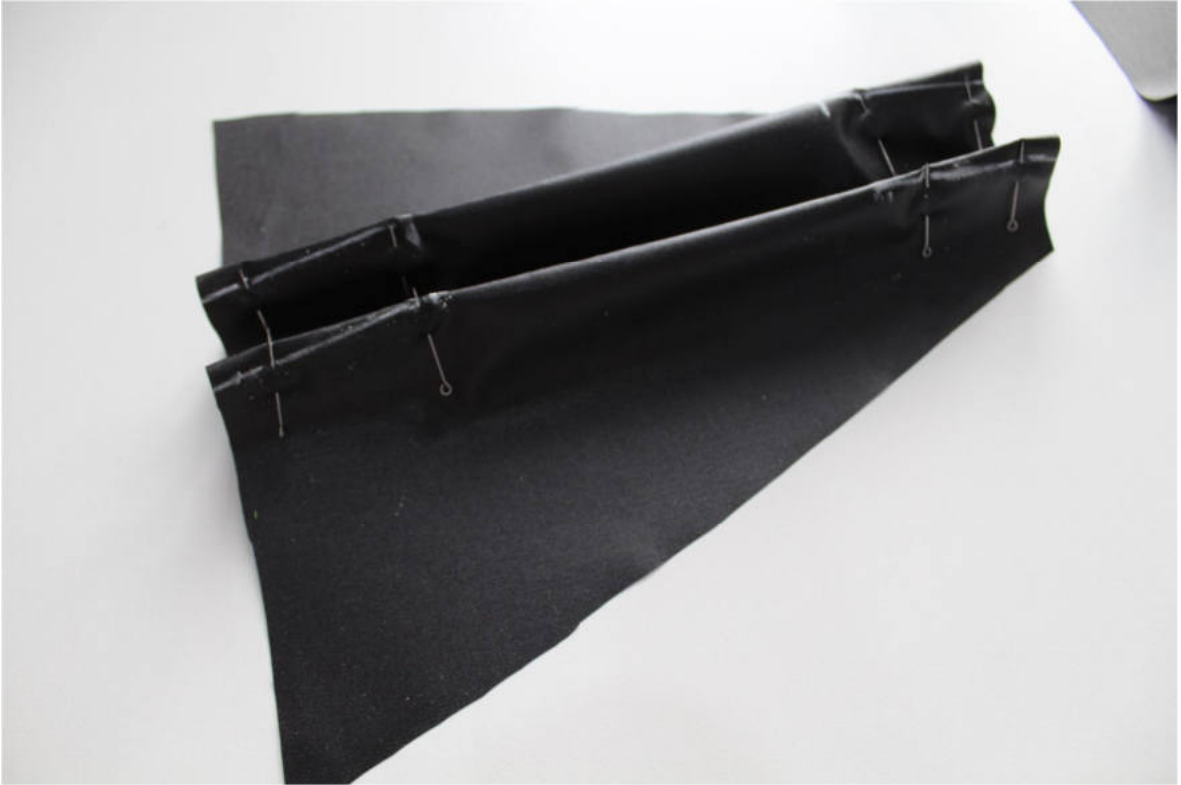


Заготовка наколенников

При помощи выкройки разметьте расположение вытачек на изнаночной стороне наколенников.



Заколите вытачки тонкими булавками.



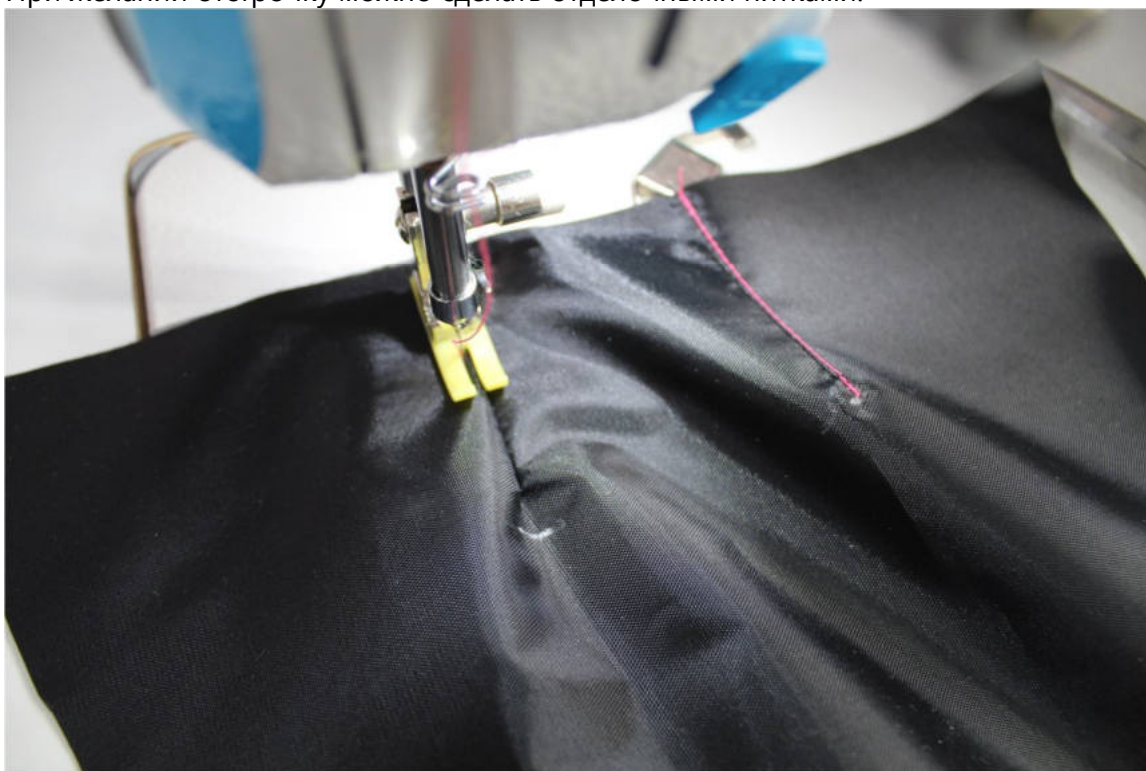
Стачайте вытачки. В начале строчки поставьте закрепки, а в конце закрепки не делайте, - оставьте длинные концы ниток, завяжите узелком, а сами концы при помощи иглы спрячьте внутри вытачек.



На лицевой стороне наколенников мелом проставьте конец вытачек на одинаковом расстоянии от срезов детали, - эти метки будут ориентиром для выполнения следующей операции.



Направьте вытачки вниз и отстрочите их в край (на расстоянии 0,1-0,2 см от стачивающей строчки) по лицевой стороне детали, заканчивая строчки на контрольных меловых метках. При желании отстрочку можно сделать отделочными нитками.





Наложите наколенник на верхнюю часть передней половинки, лицом к лицу, уравняйте по срезам, приколите булавками.



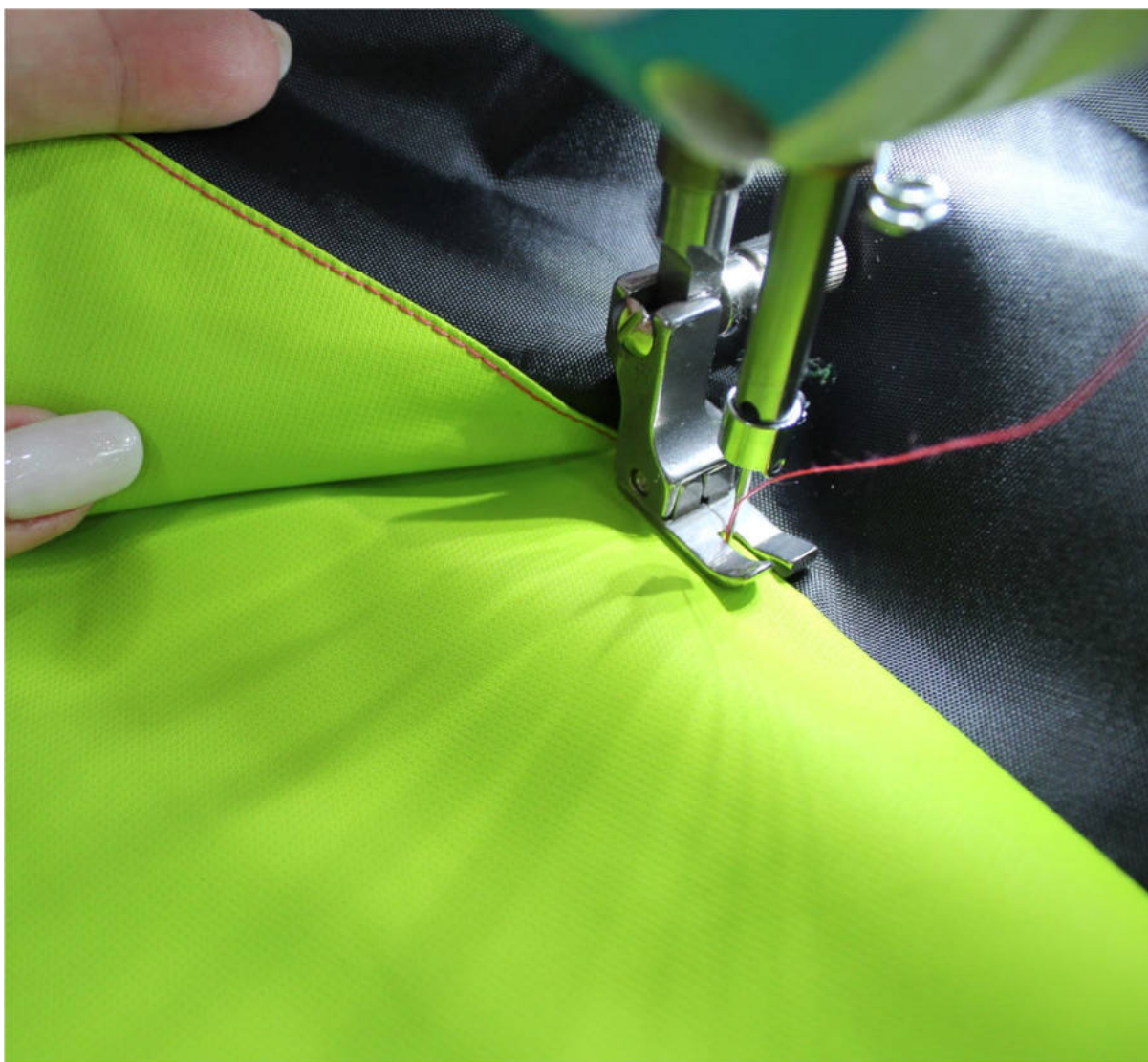
Аналогичным образом сколите булавками наколенник и нижнюю часть передней половинки.



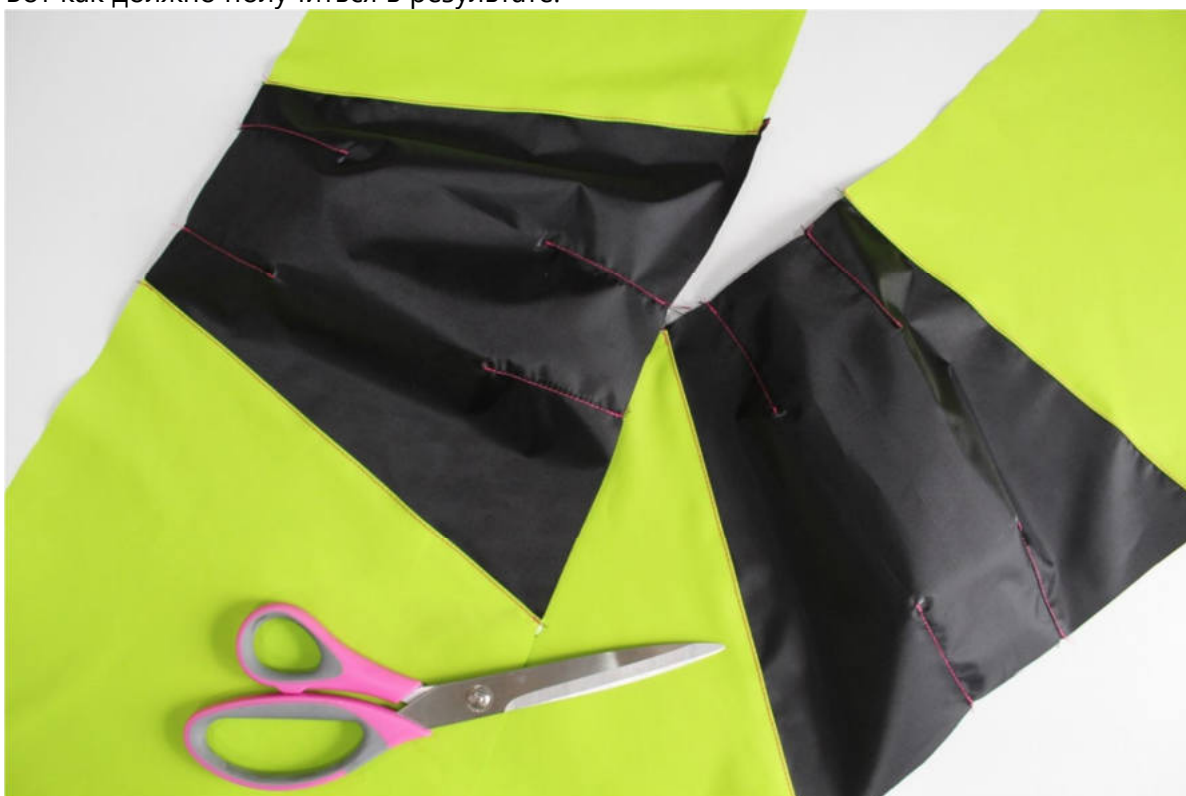
Стачайте детали между собой.



Припуски швов направьте в сторону основных деталей (от наколенника вверх или вниз), отстрочите швы в край по лицевой стороне детали.



Вот как должно получиться в результате.



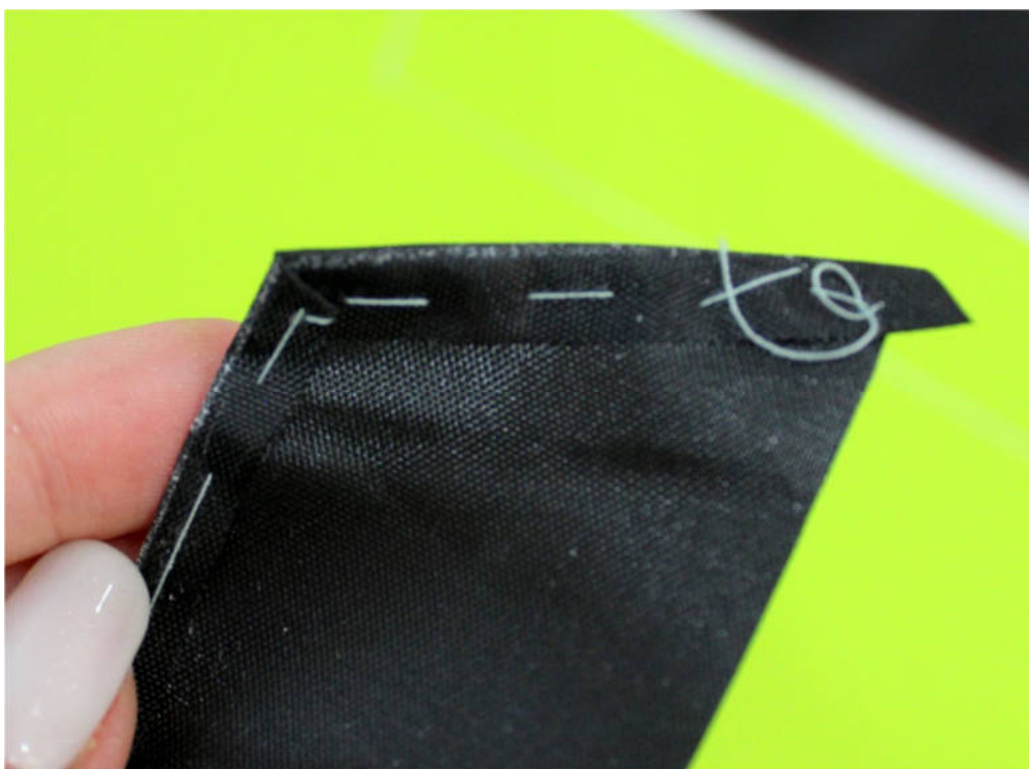
Наметьте расположение защитных планок на лицевой стороне передних половинок, в нижней их части.

Обратите внимание: в спецификации деталей кроя защитные планки даны как цельные детали, переходящие с передней половинки на заднюю. В данном мастер-классе автор разрешила цельные детали вдоль пополам, добавив в процессе раскроя припуск шириной 1 см по шаговым срезам, для удобства обработки.

Вы можете выкроить и обрабатывать защитные планки по своему усмотрению.



Наметьте готовый вид на лицевой стороне защитных планок. Ориентируясь на разметку, заматайте внешние срезы планок в сторону изнанки.



Наложите защитные планки на передние половинки, совмещая их края с намелкой расположения, приколите булавками.



Настрочите планки в край по всему их периметру: по внешним срезам, шаговым срезам и срезам низа брючин.



Аналогичным образом настрочите защитные планки на вторую переднюю половинку, а также на задние половинки полукомбинезона.



Заготовка отделочного канта

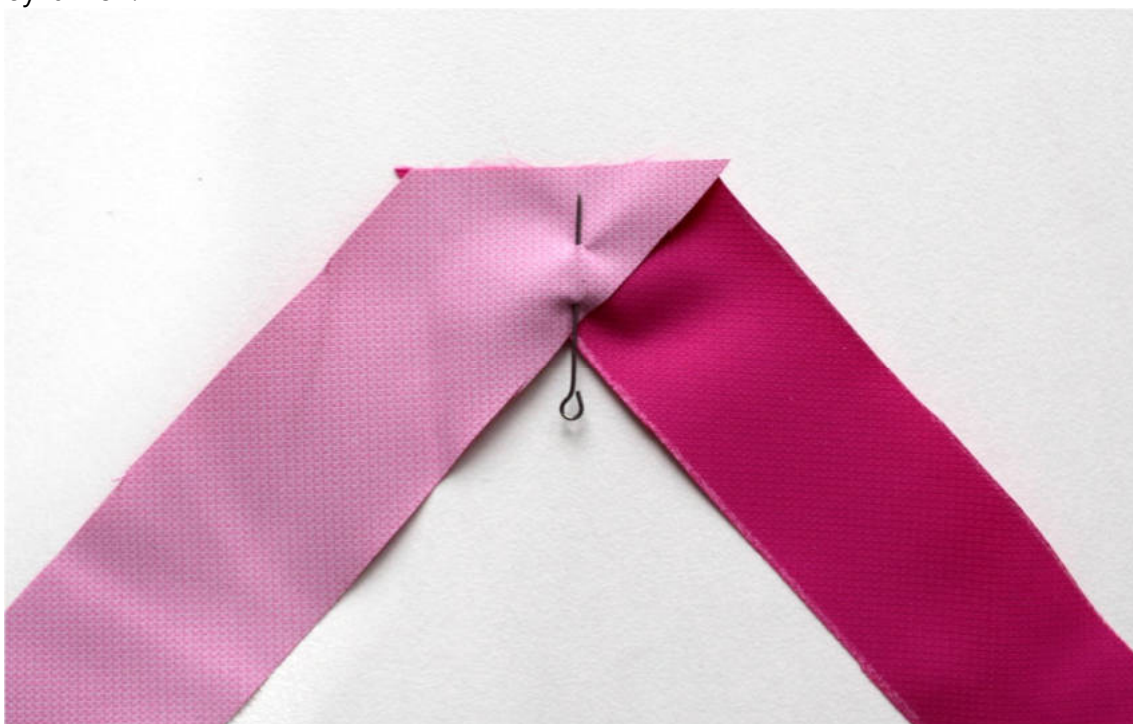
Наметьте расположение полос для будущего отделочного канта под углом 45 градусов к нити основы ткани. Ширина полос должна быть 2,5-2,7 см (для тонких курточных тканей). Также для заготовки канта понадобится тонкий шнур.



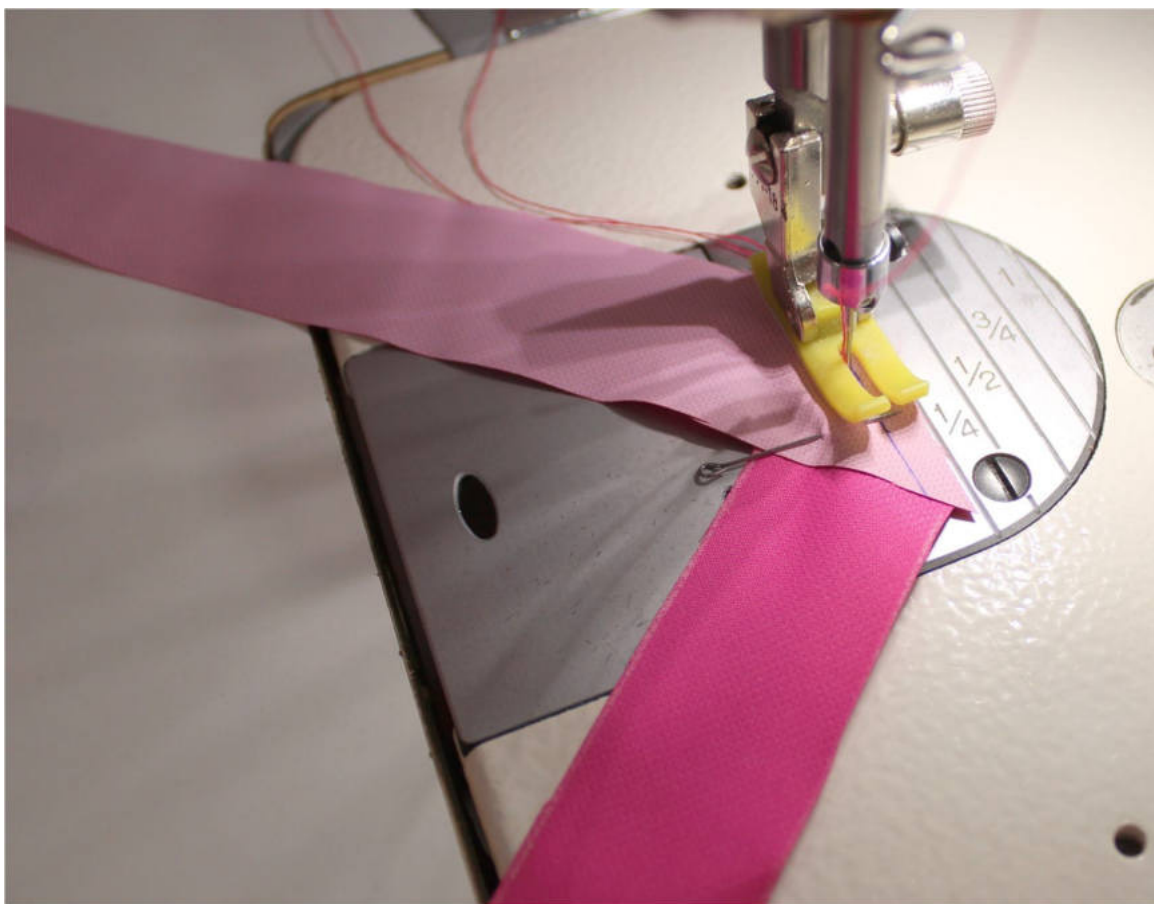
Выкроите необходимое количество полос.



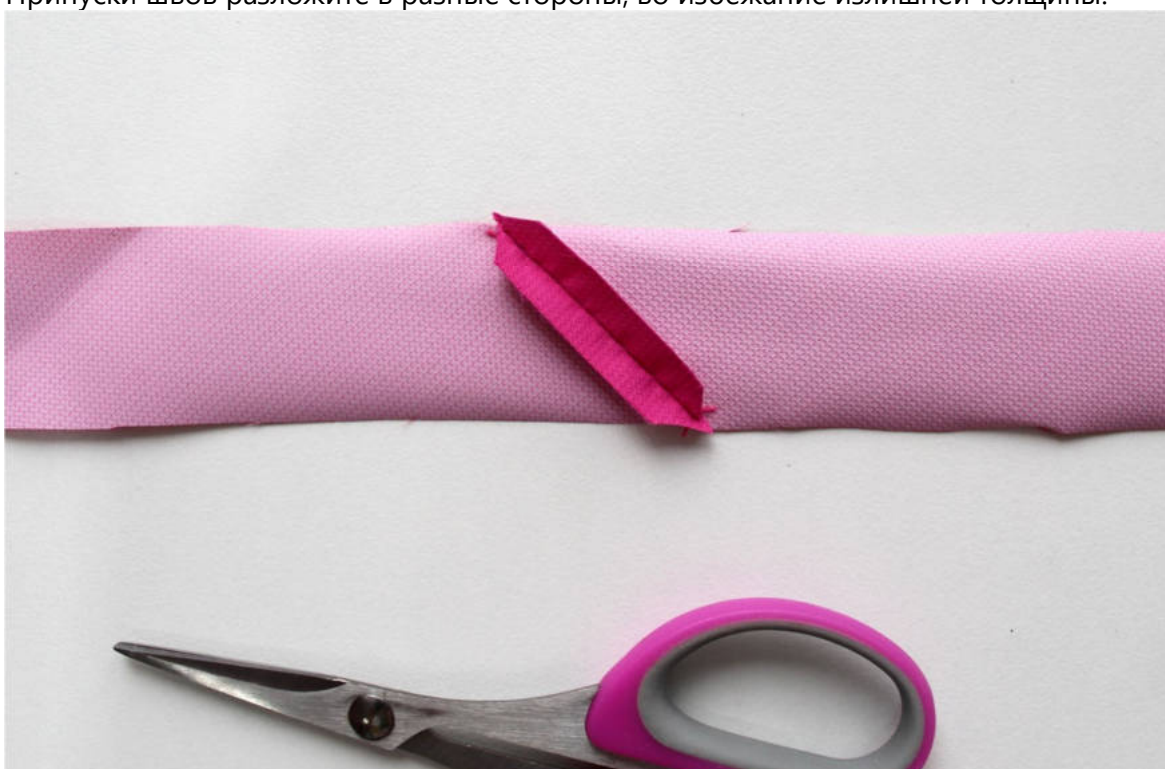
Наложите полоски друг на друга, лицом к лицу, углом, как показано на фото, сколите булавкой.



Стачайте полосы между собой.



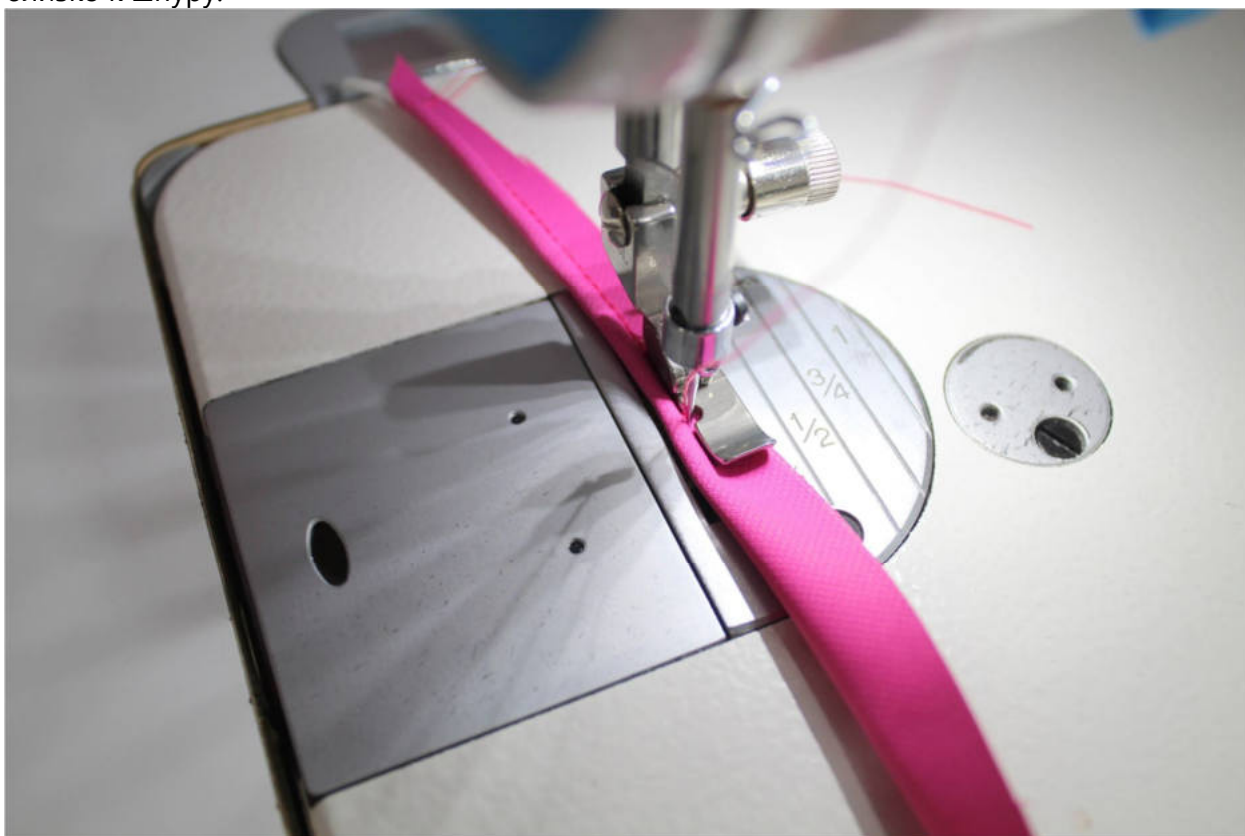
Припуски швов разложите в разные стороны, во избежание излишней толщины.



Сложите заготовленную длинную полосу вдоль пополам, изнанкой внутрь. Между слоями полосы вложите шнур.



При помощи однорожковой лапки проложите стачивающую строчку, ведя её максимально близко к шнуру.



Не забывайте раскладывать припуски на участках стыка полосок.



Вот, что должно получиться в результате.



Оформление передних половинок кантом

На боковых срезах передних половинок поставьте метки для притачивания канта. На

образце они расположены на расстоянии 5 см выше и 5 см ниже швов притачивания вставки. Вы можете поставить метки на том расстоянии, какое нужно именно вам.

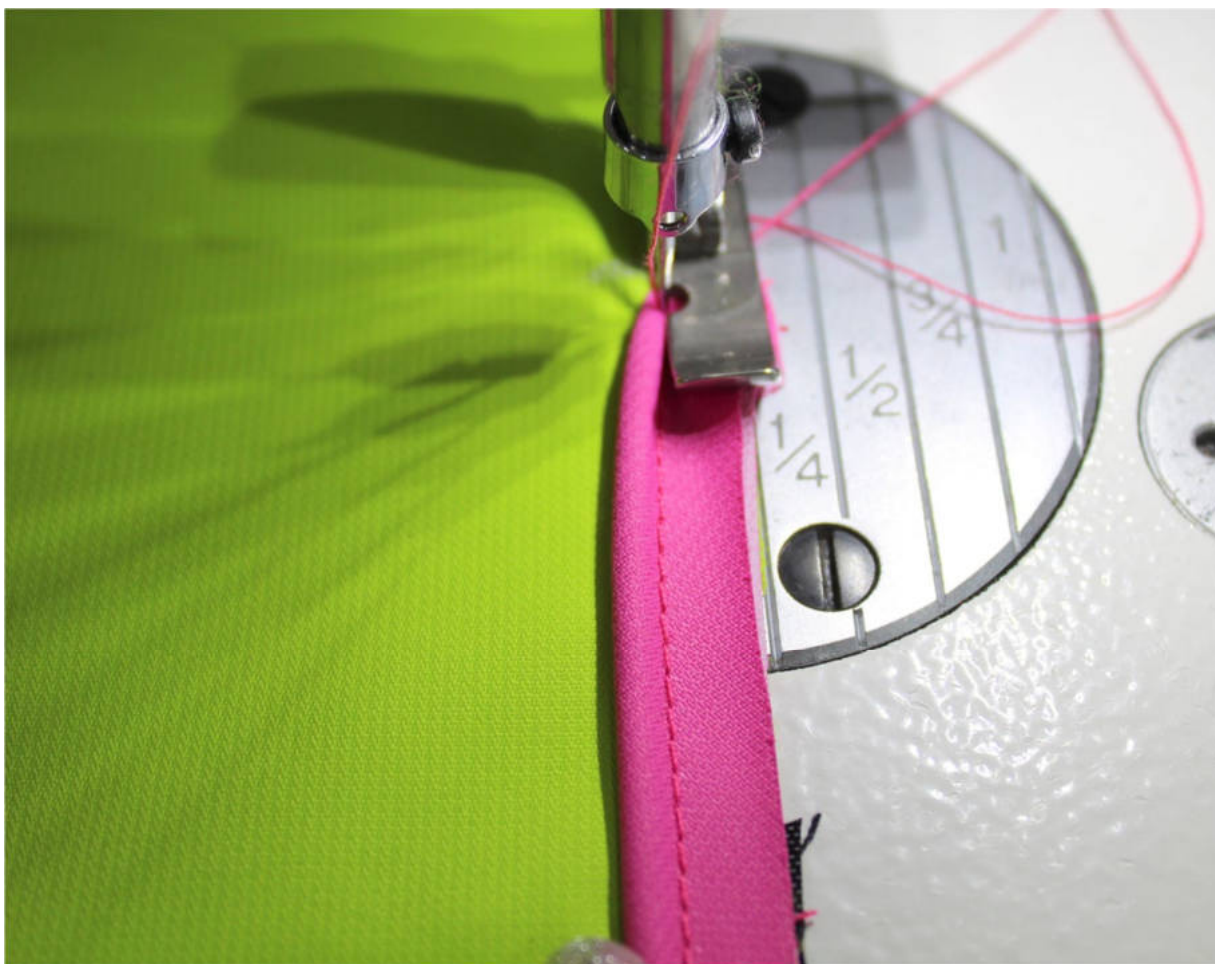


При помощи однорожковой лапки притачайте кант по боковому срезу передней половинки.

В начале строчки расположите кант перпендикулярно срезу детали, поставьте закрепку.



Затем разверните кант параллельно срезу детали и притачайте, ведя строчку по строчке канта.



В конце строчки снова разверните кант перпендикулярно срезу детали, поставьте закрепку.



Проверьте симметричность расположения канта на обеих деталях передних половинок.



Сложите передние половинки вместе, лицом к лицу, уравняйте по срезам, сколите булавками по средним срезам.



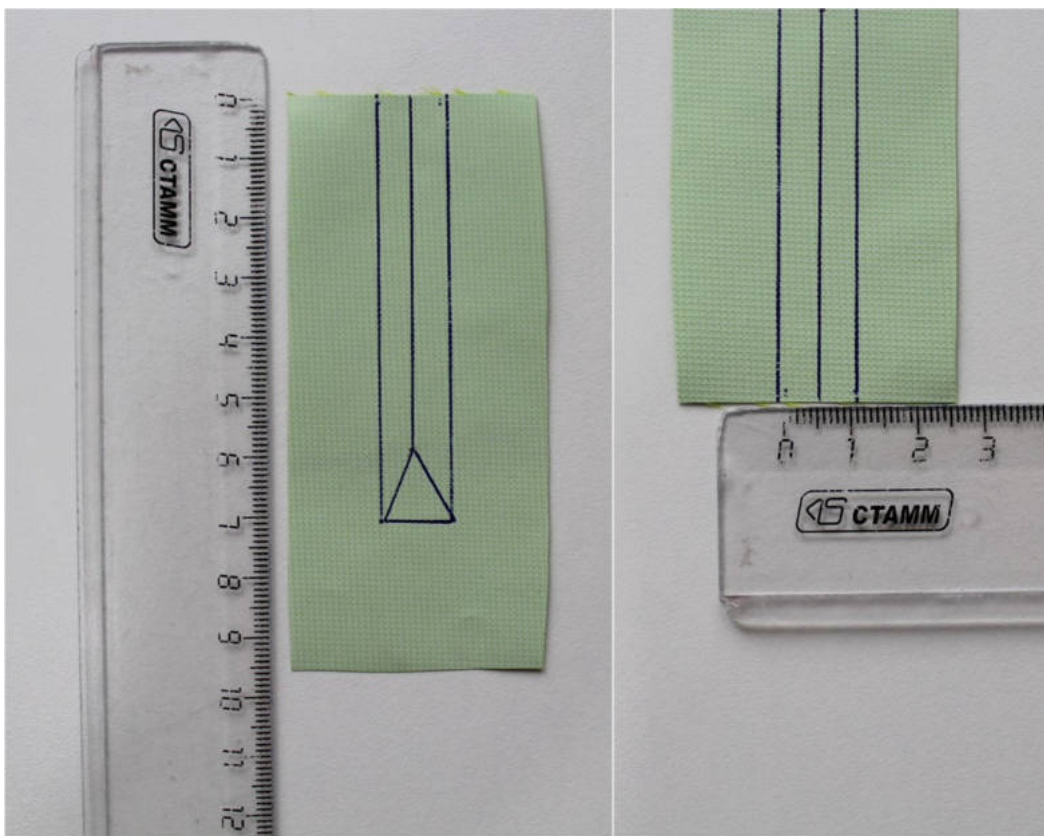
Стачайте средние срезы между собой, от метки вниз, к шаговому срезу. Припуски шва на закруглённых участках рассеките, не доходя до строчки 0,2 см.



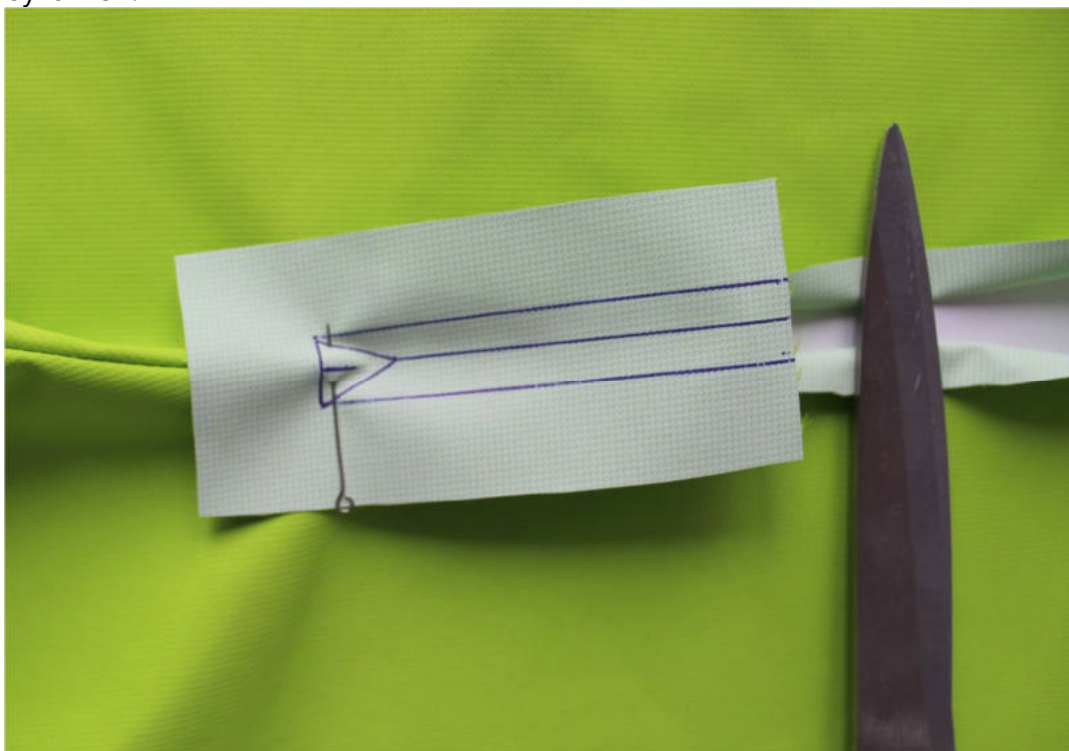
Поставьте рассечку до указанной метки. Разложите припуски шва в стороны.



Подкроите рамку для втачивания молнии, - прямоугольник с размеченной внутри рамкой (шириной 1 см и длиной — 6-8 см).



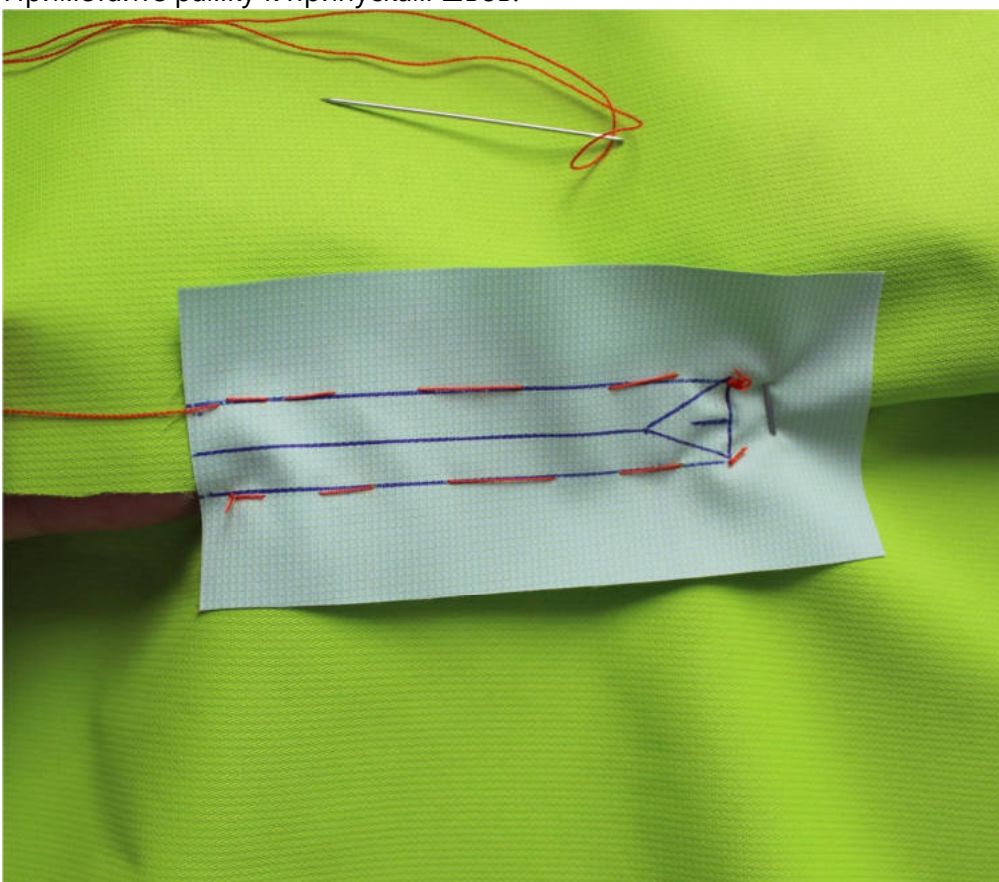
Наложите рамку на изделие, лицом к лицу, не доходя до метки на 0,2 см, приколите булавкой.



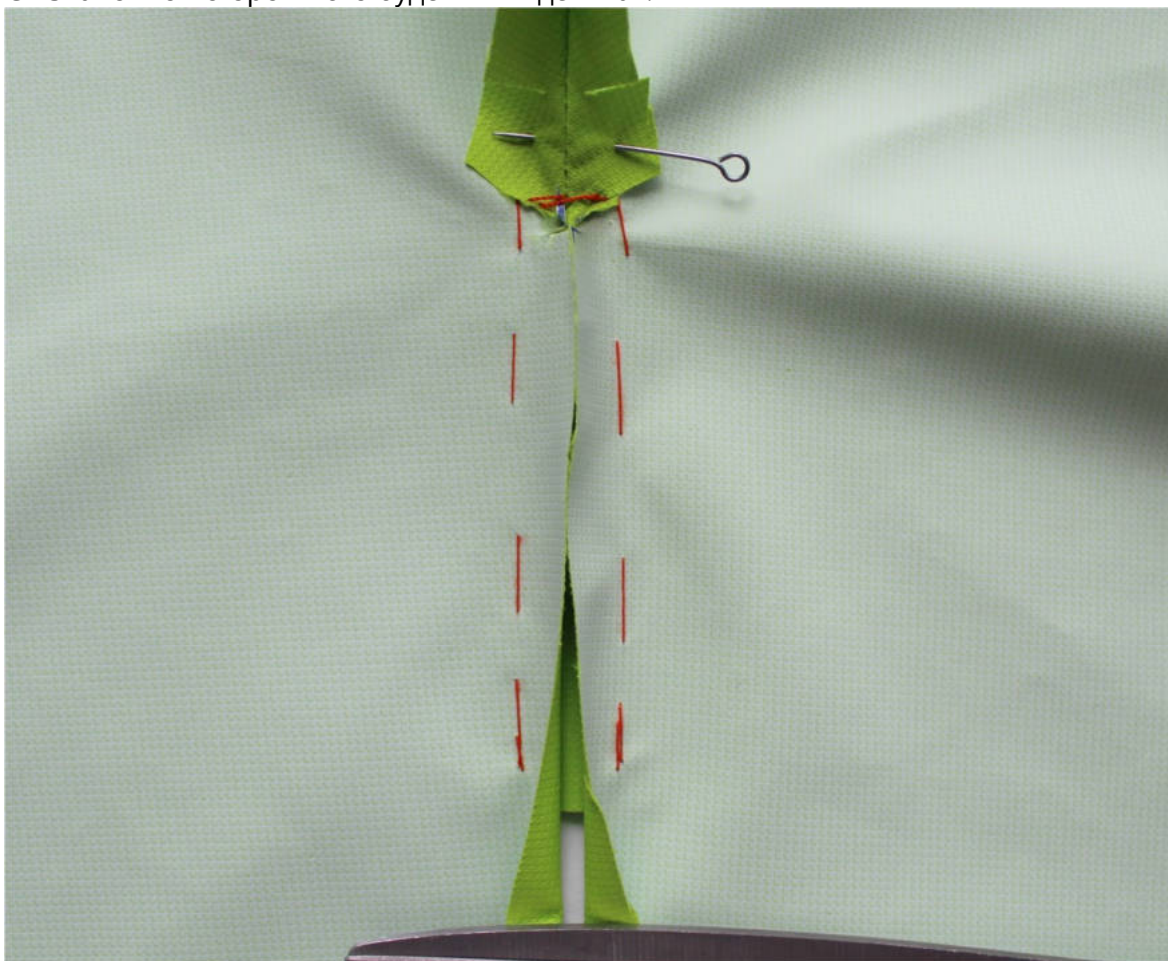
Обратите внимание: середина рамки должна совпасть со средним швом.



Приметайте рамку к припускам швов.



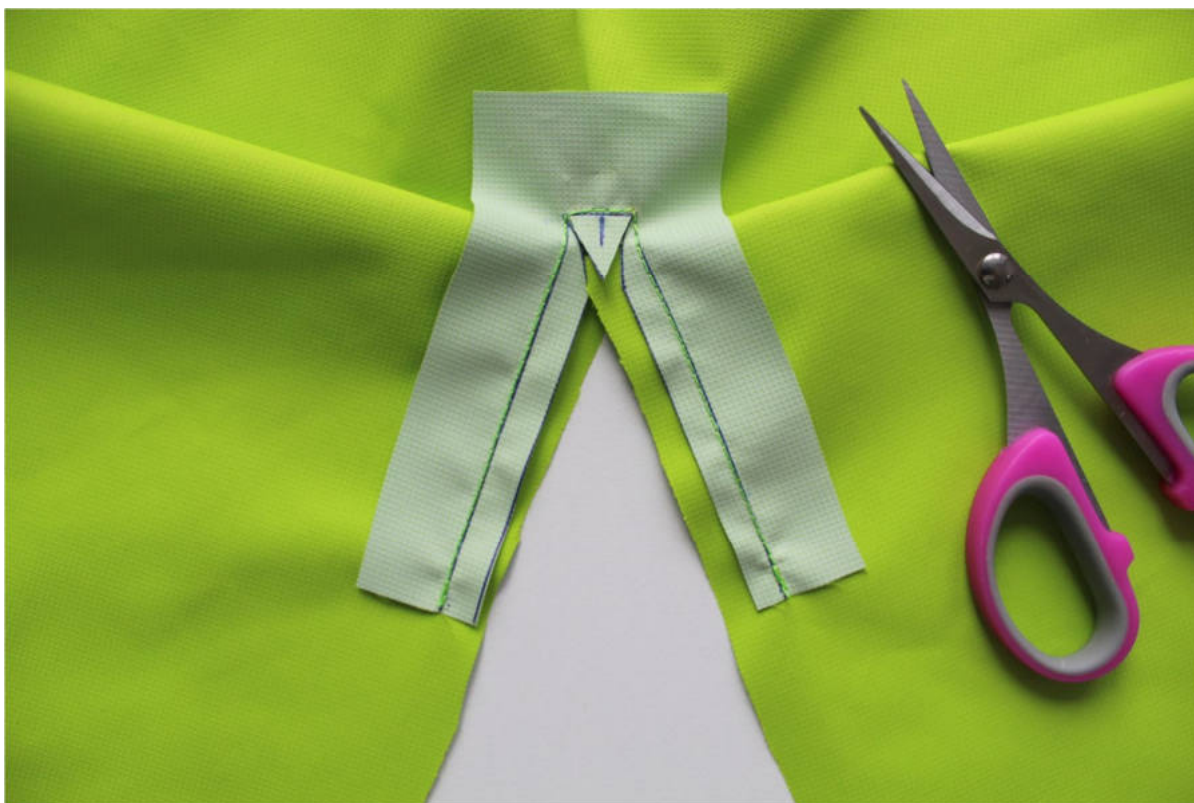
С изнаночной стороны это будет выглядеть так:



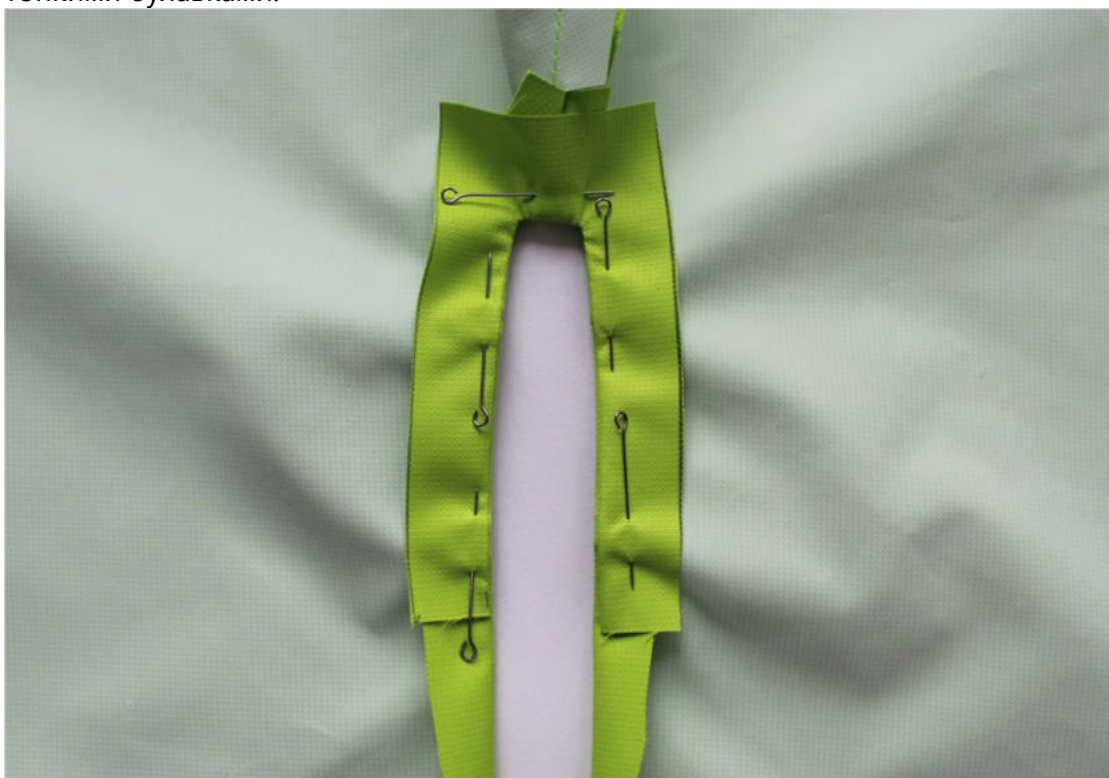
Настрочите рамку на швейной машине.



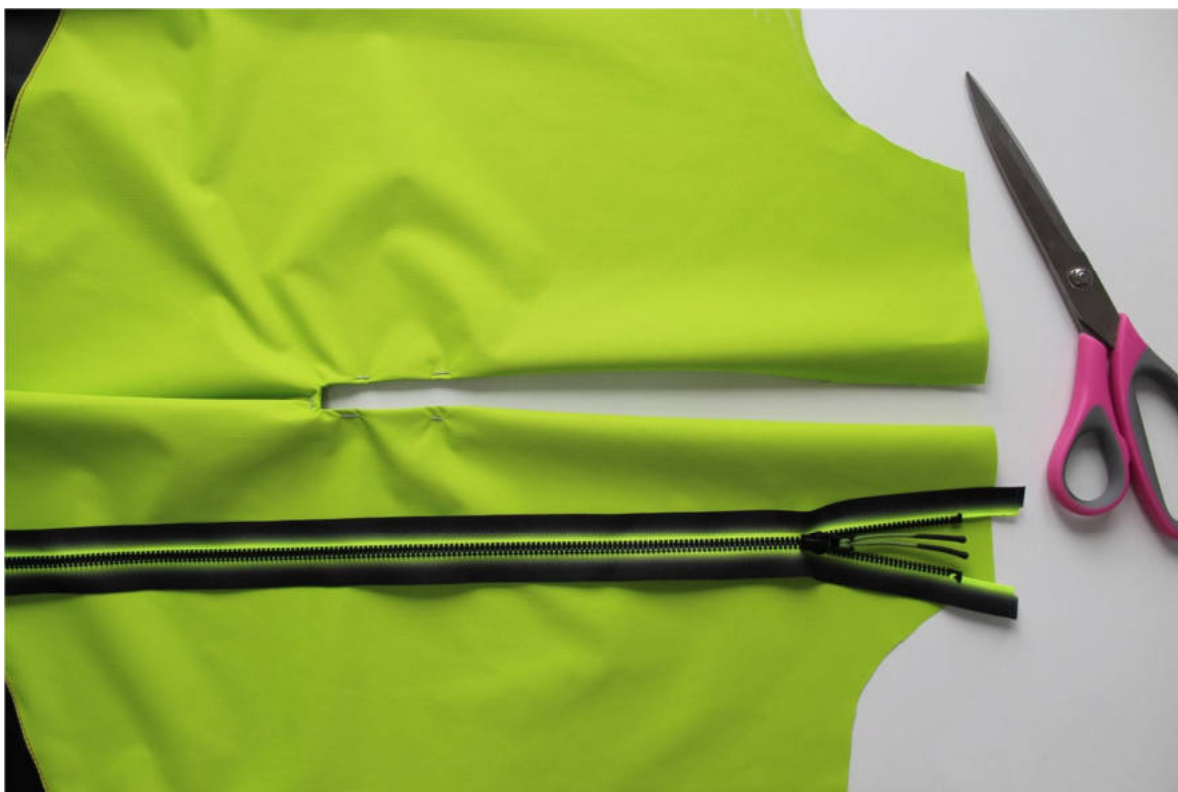
Рассеките рамку, ориентируясь по разметке, не доходя до строчек в уголках на 0,2 см.



Выверните, выправьте рамку на изнаночную сторону изделия, зафиксируйте её положение тонкими булавками.



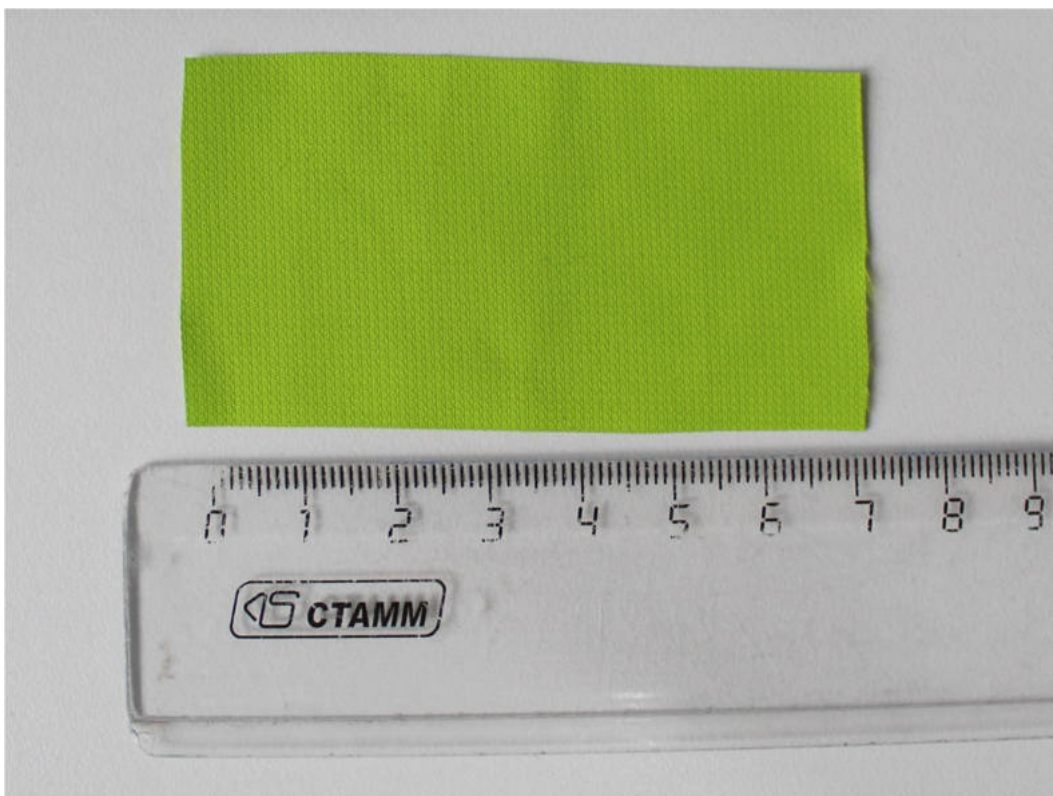
Возьмите подходящую по цвету молнию, проутюжьте, чтобы она сразу дала всю возможную усадку. Если молния длиннее, чем нужно, её следует укоротить.



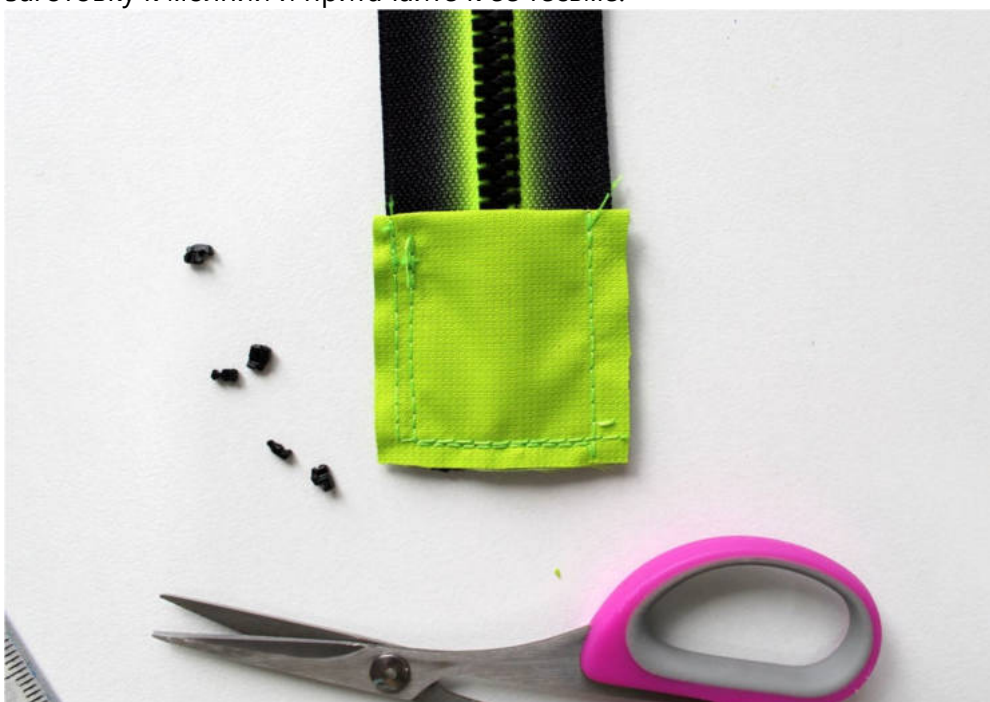
Отмерьте нужную длину, от верха молнии вниз, уберите лишние зубцы. Поставьте фиксатор в конце молнии. Если его нет, сформируйте закрепку из ниток.



Закройте конец молнии отрезком ткани. Для этого выкроите прямоугольник длиной 7-8 см и шириной 3-4 см.



Перегните деталь пополам, изнанкой внутрь, стачайте по открытым срезам. Приложите заготовку к молнии и притачайте к её тесьме.



Верхние концы молнии отверните в сторону изнанки и застрочите закрепочными строчками.



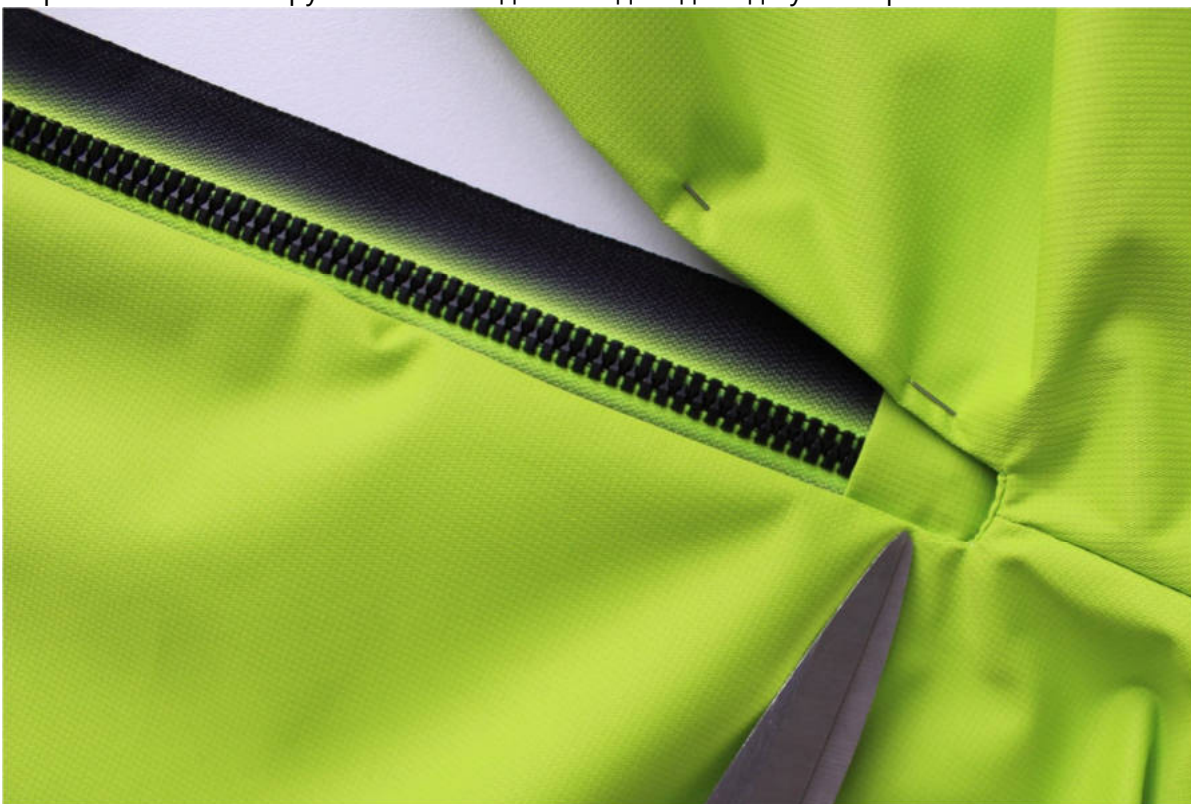
Наложите молнию на правую переднюю половинку, заколите булавками.



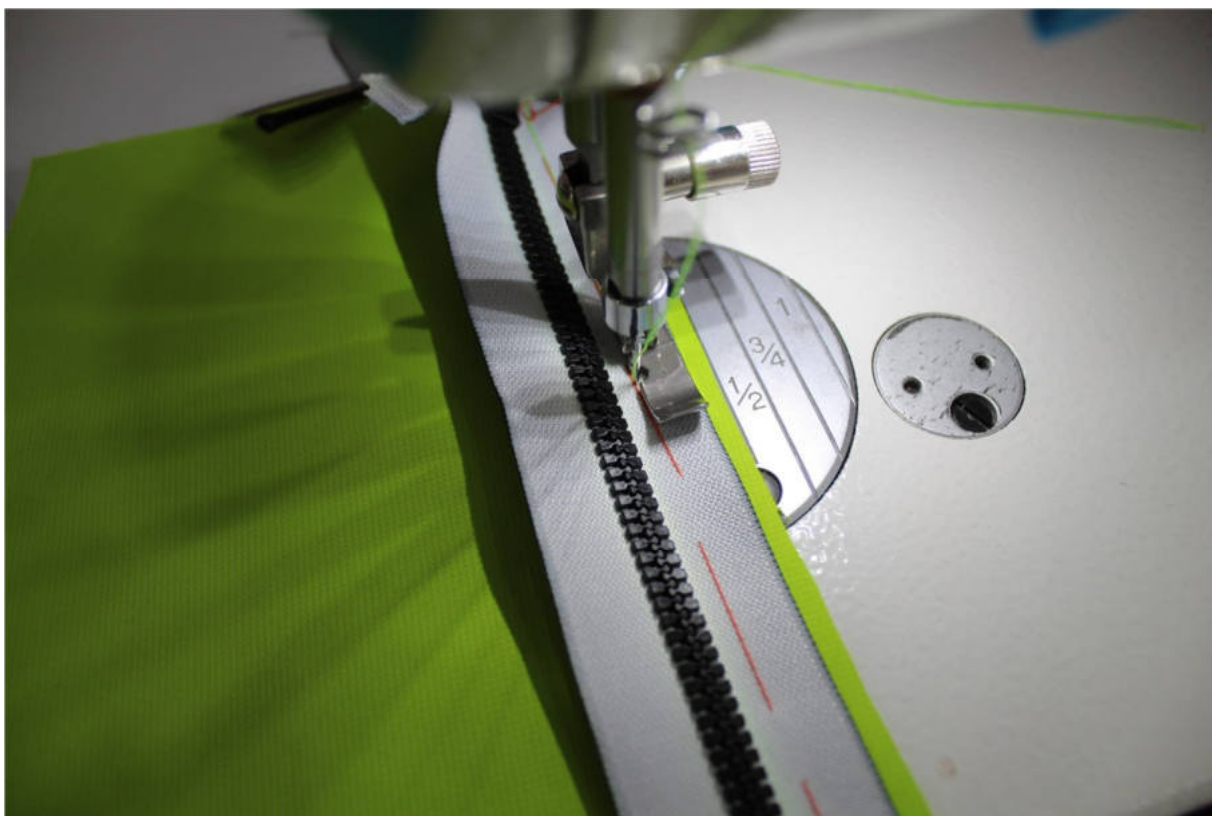
Приметайте молнию тонкой иглой и тонкими нитками.



Обратите внимание: ручные стежки должны доходить до уголка рамки.



Притачайте молнию однорожковой лапкой.



Приколите вторую часть молнии к левой передней половинке, приметайте.



Притачайте вторую часть молнии с помощью однорожковой лапки.



Проверьте качество выполнения операции.



Заготовка подкладки

Сложите обтачку верха передней половинки с подкладкой передней половинки, лицом к лицу, уравняйте по срезам, сколите булавками.



Стачайте детали между собой.

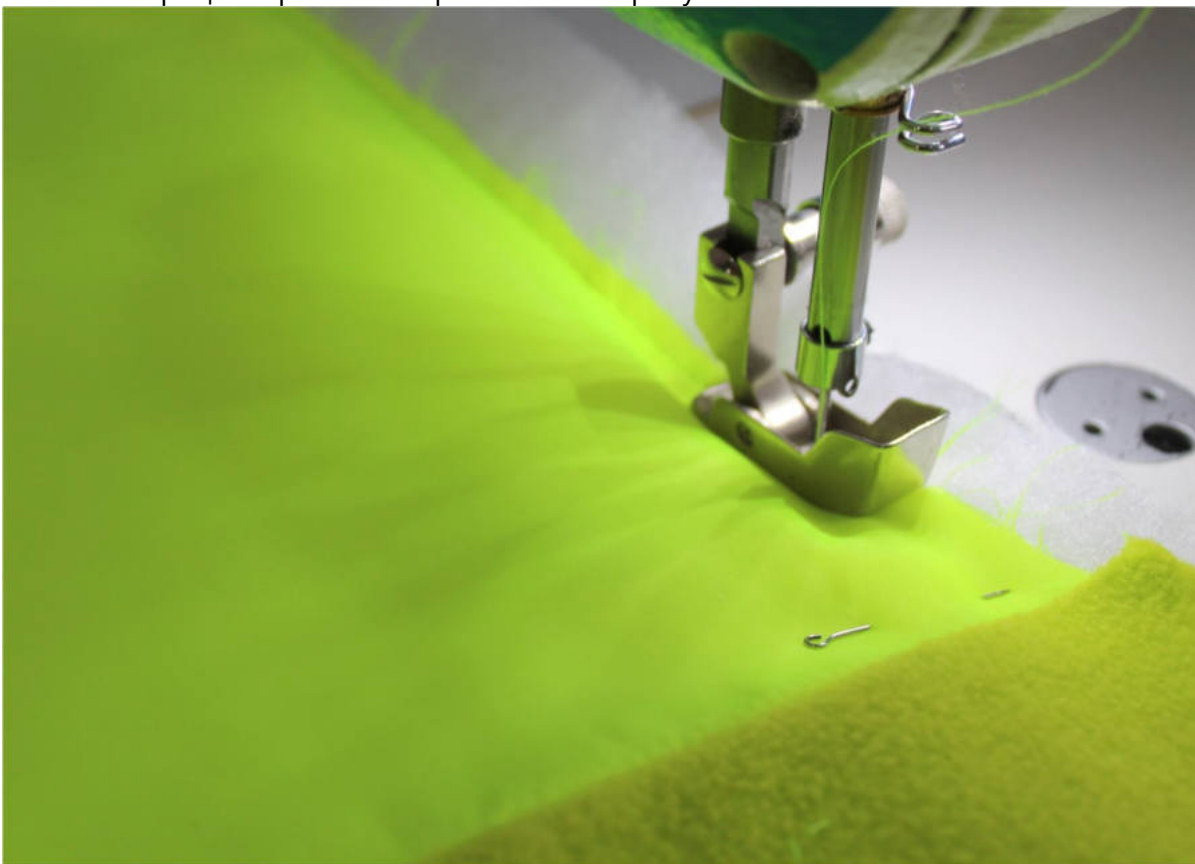
По ним, грубым краем, выкроите утеплитель.



Аналогичным образом заготовьте задние половинки и утеплитель к ним.
Наложите детали на утеплитель, приколите булавками.



Настрочите детали на утеплитель. Обратите внимание: припуски швов притачивания обтачек в процессе работы направляйте в сторону обтачек.



Срежьте излишки утеплителя близко к срезам деталей.



Отстрочите швы притачивания обтачек в край по лицевой стороне обтачек вместе с утеплителем.



Сложите детали подкладки передних половинок вместе, лицом к лицу, уравняйте по срезам, сколите по средним срезам, от метки вниз до шаговых срезов.



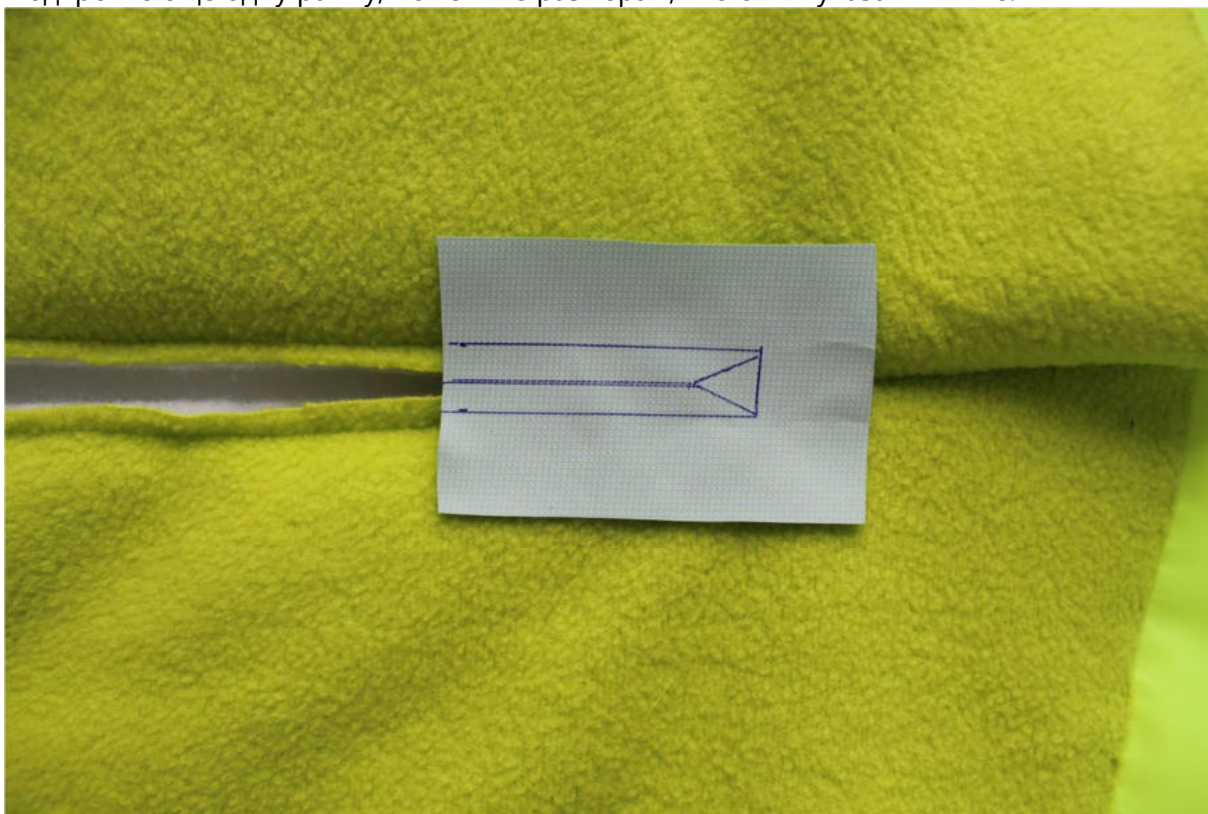
Стачайте срезы между собой. Припуски шва на закруглённых участках рассеките, не доходя до строчки 0,2 см.



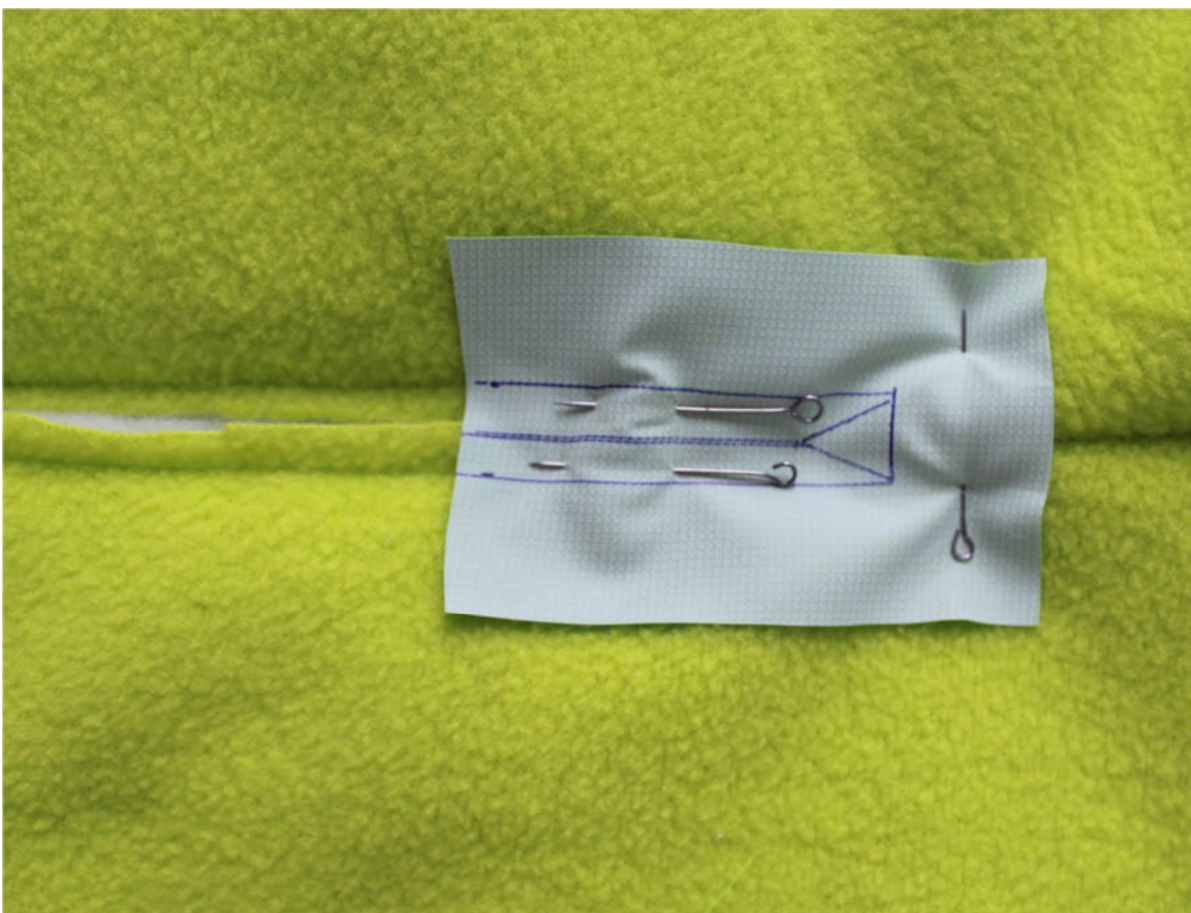
Поставьте рассечку, разложите припуски швов с стороны.



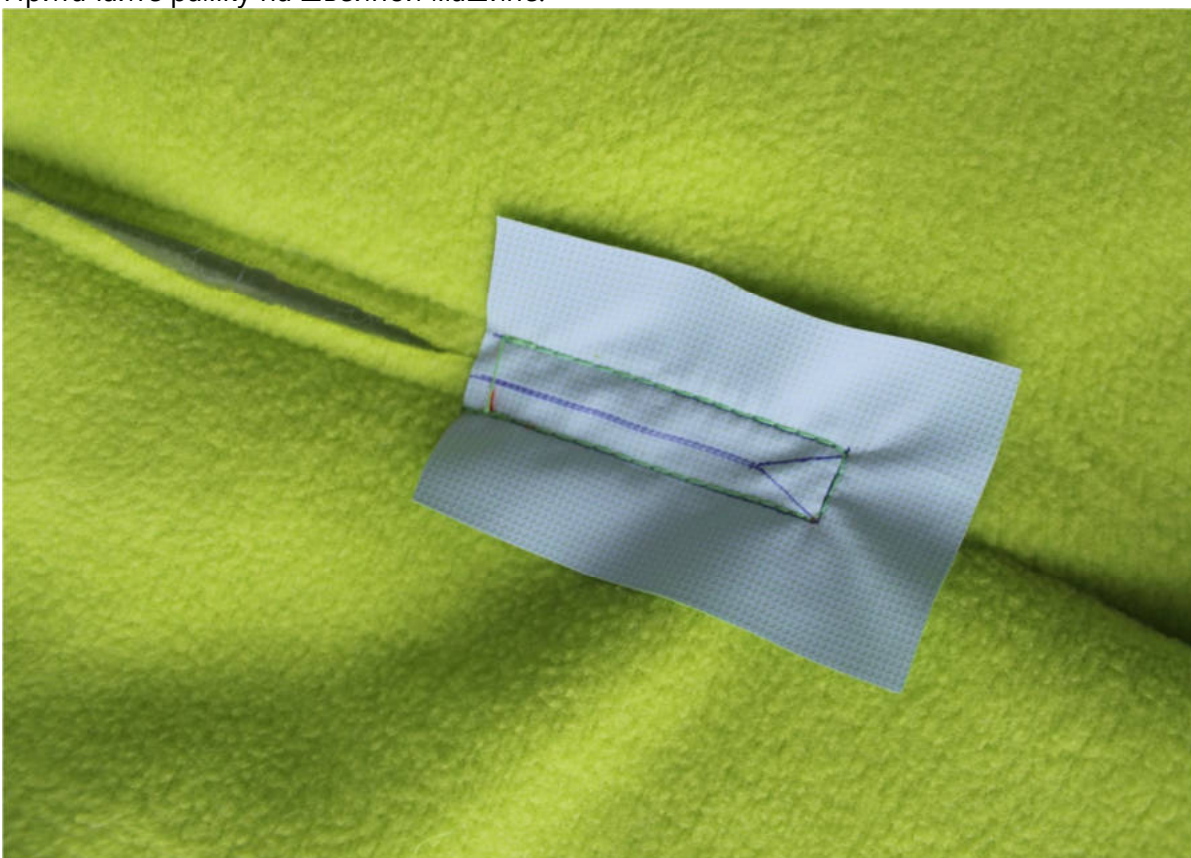
Подкроите ещё одну рамку, по тем же размерам, что были указаны выше.



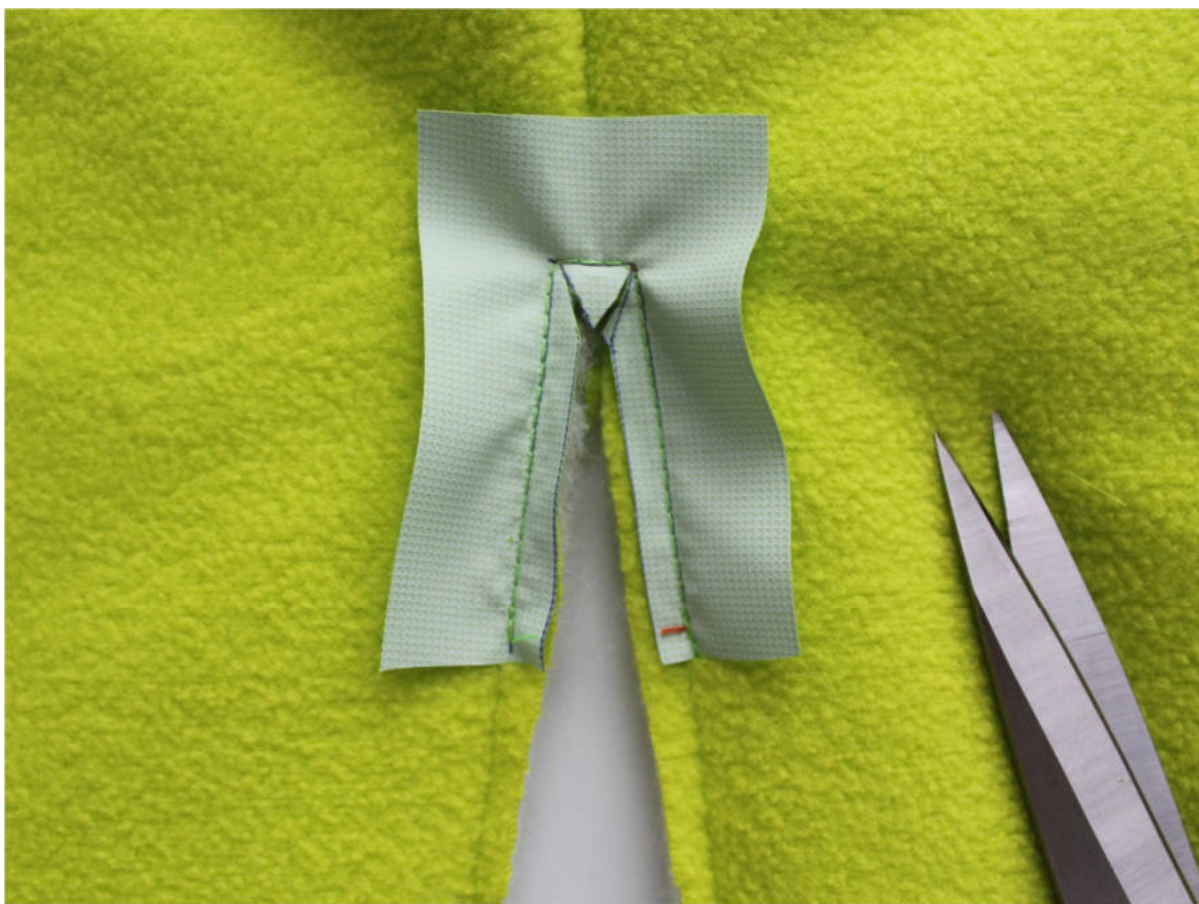
Приколите рамку булавками, приметайте.



Притачайте рамку на швейной машине.



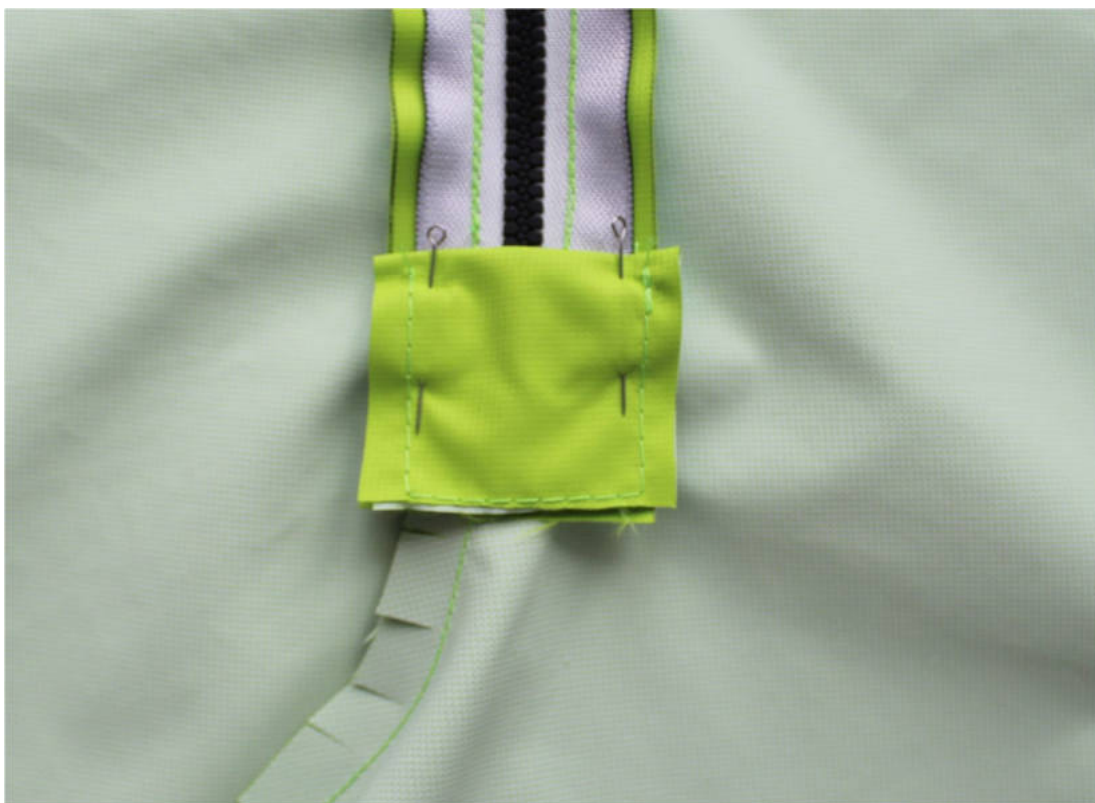
Рассеките рамку по разметке, не доходя до строчек в уголках на 0,2 см. Припуски утеплителя высеките близко к строчке.



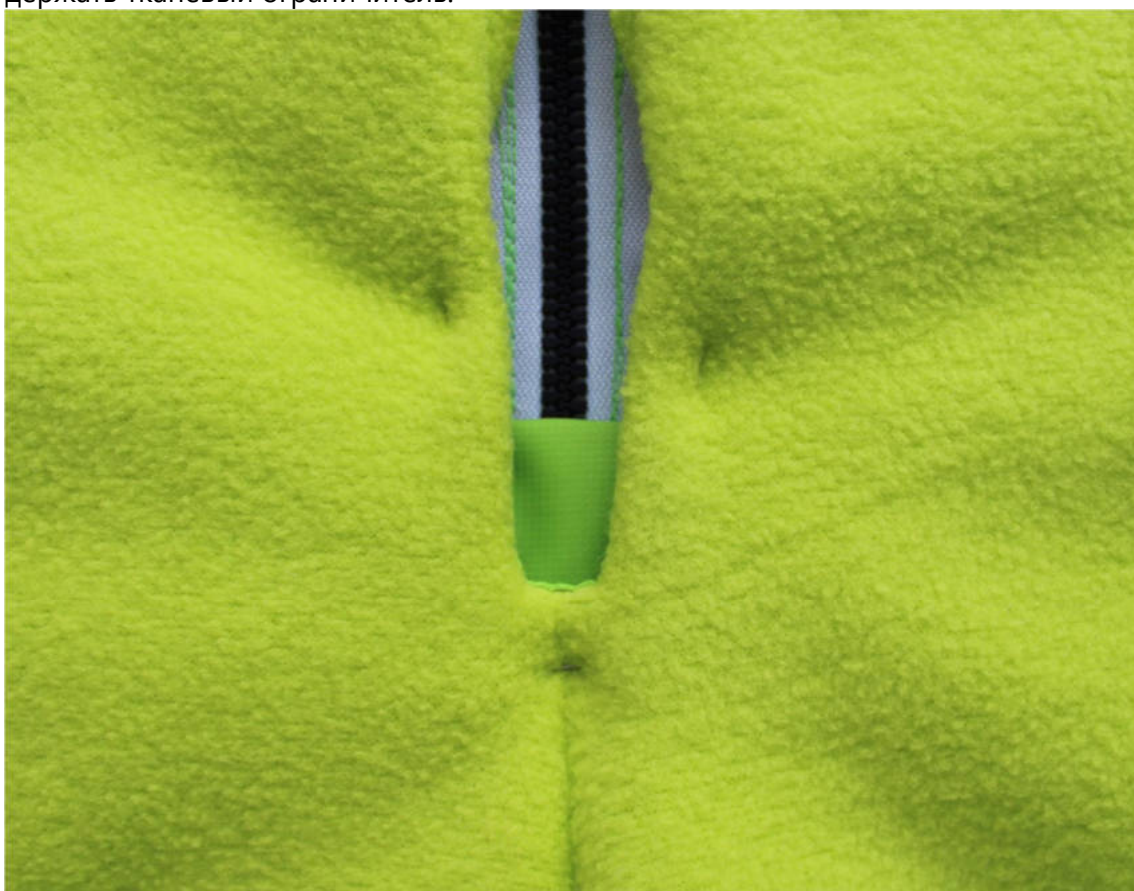
Зафиксируйте положение припусков рамки булавками.



Закройте изнаночную сторону тканевым ограничителем, таким же, какой заготавливали для лицевой её стороны.



В процессе эксплуатации бегунок молнии не будет уходить в шов, поскольку его будет держать тканевый ограничитель.



Сложите верх и подкладку передних половинок вместе, изнанкой к изнанке.



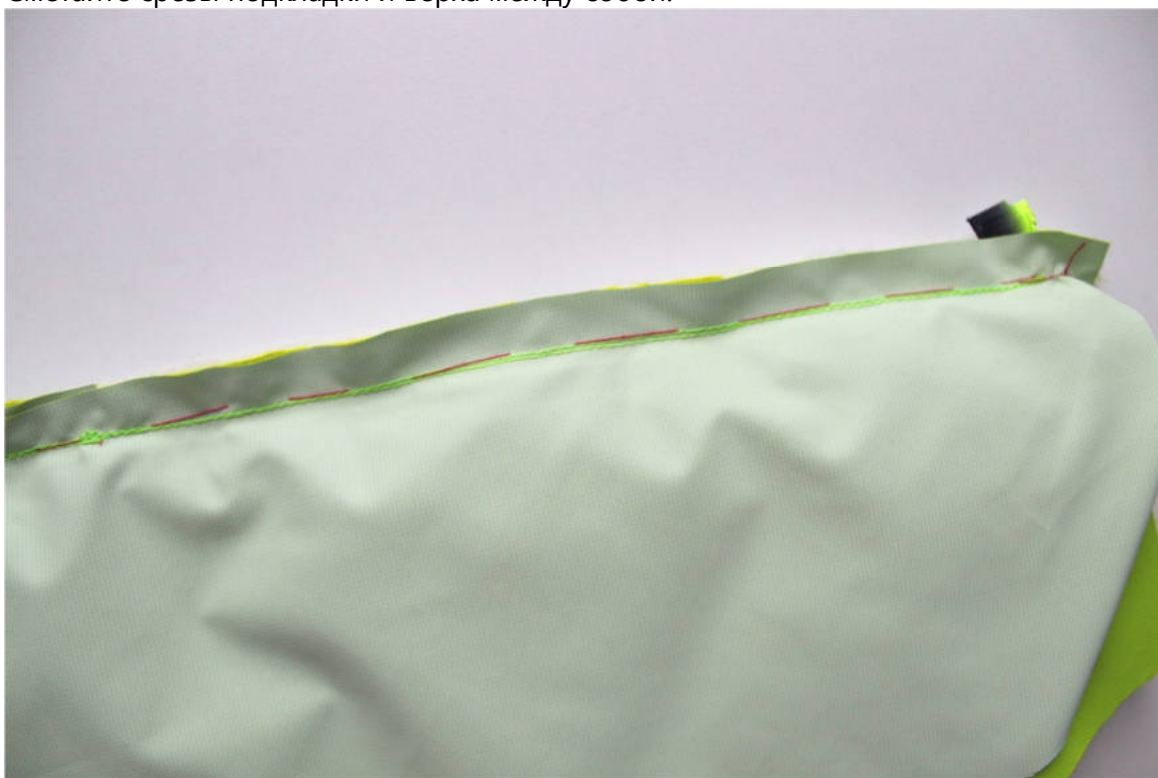
Булавками скрепите припуски швов на правой передней половинке и её подкладке между собой.



Проверьте себя: если отвернуть подкладку так, как она будет в готовом виде, то шов притачивания молнии окажется внутри, между верхом и подкладкой.



Сметайте срезы подкладки и верха между собой.



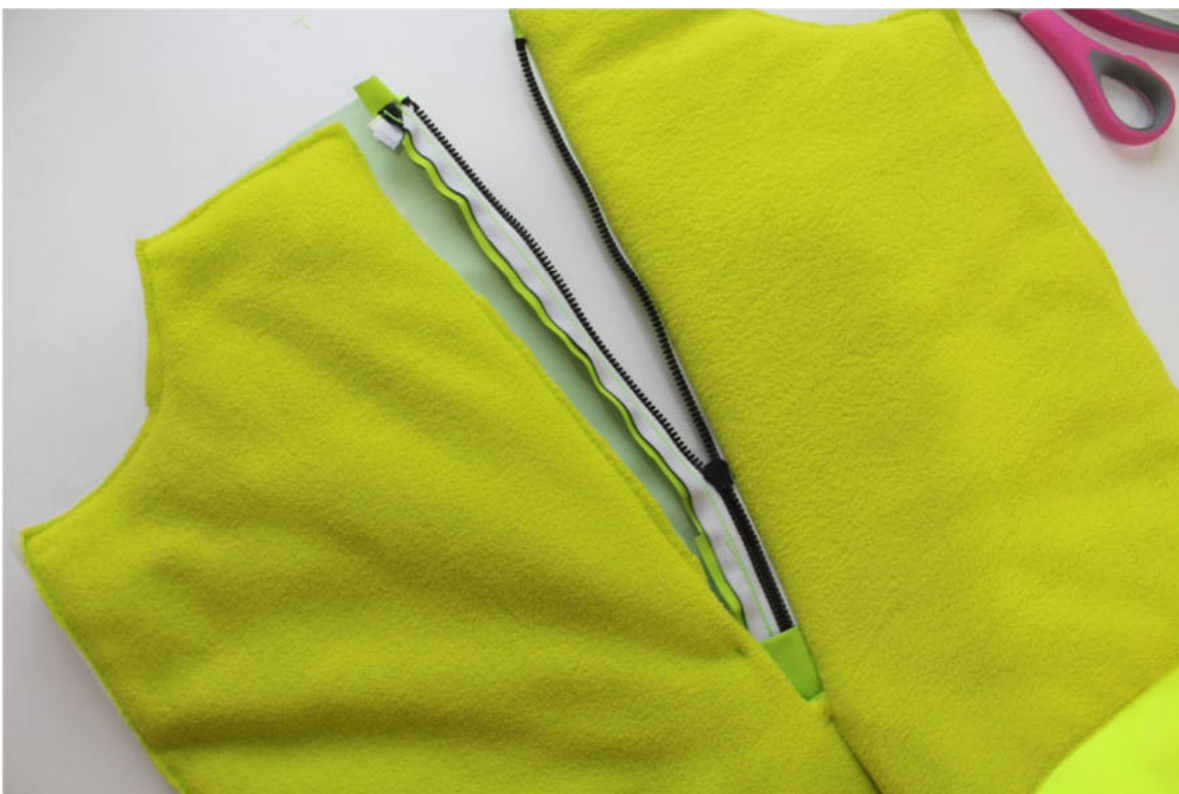
При помощи однорожковой лапки стачайте срезы между собой. Начинайте строчку снизу, от уголка, и ведите по строчке притачивания молнии.



Припуски утеплителя по шву высеките максимально близко к строчке, во избежание излишней толщины.



Отверните подкладку, проверьте качество выполнения операции.



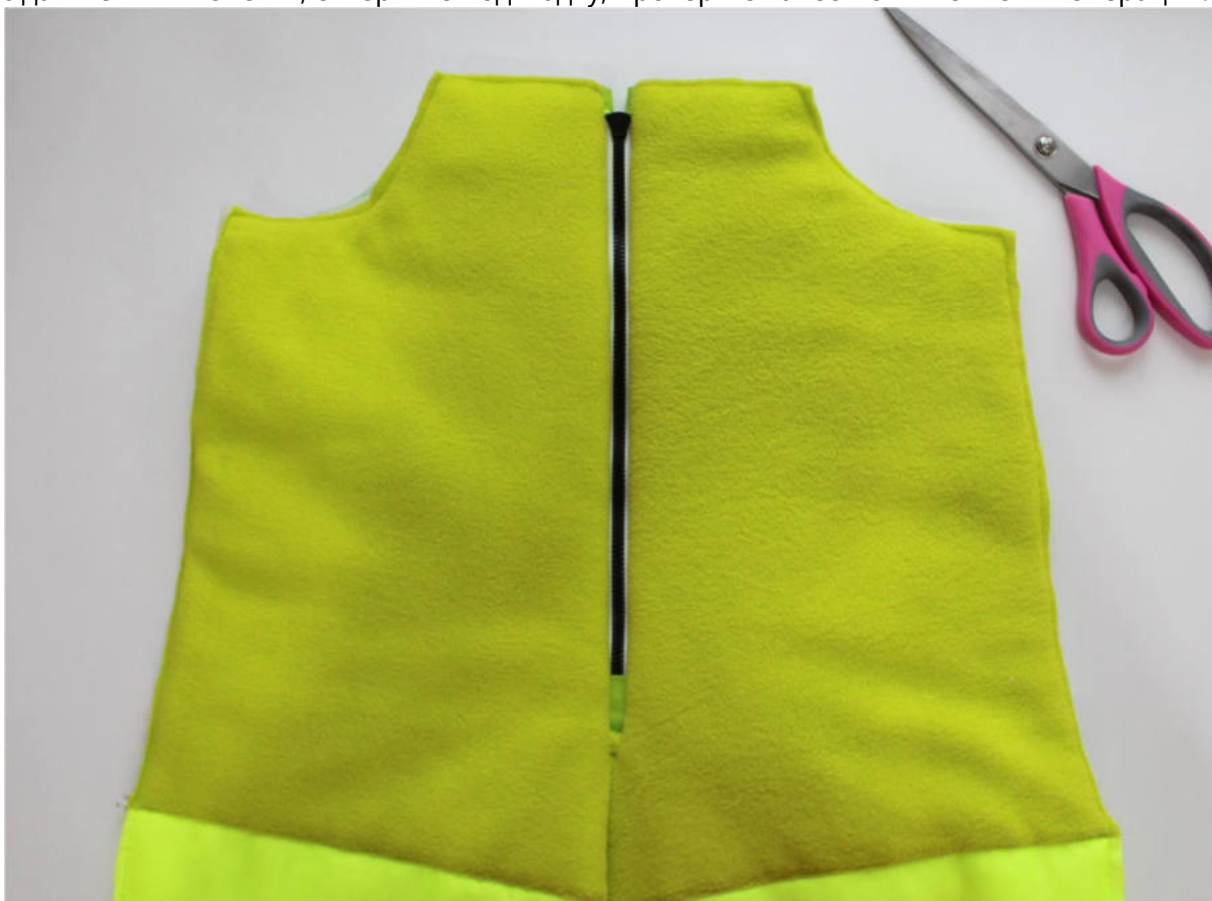
Аналогичным образом обработайте вторую сторону молнии. Сначала сметайте срезы верха и подкладки между собой.



Затем стачайте срезы.



Удалите нитки смётки, отверните подкладку, проверьте качество выполнения операции.



Сложите подкладку задних половинок вместе, лицом к лицу, уравняйте по средним срезам,

сколите булавками.



Стачайте срезы между собой на швейной машине.



Припуски утеплителя по шву высеките максимально близко к строчке, во избежание излишней толщины.



Припуски шва на закруглённых участках рассеките, не доходя до строчки 0,2 см.



Аналогичным образом заготовьте верх задних половинок. Сложите детали вместе, лицом к лицу, уравнивайте по средним срезам, сколите.



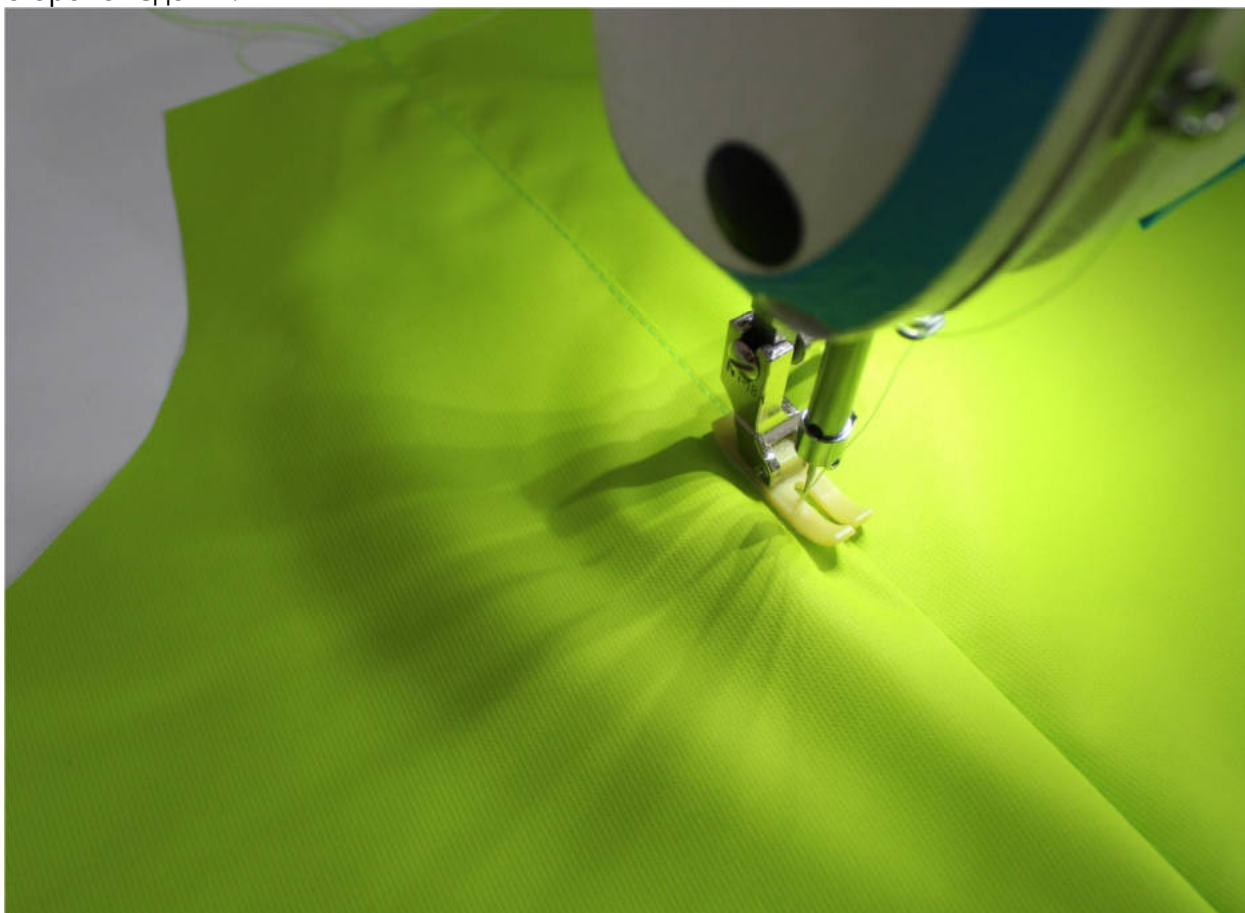
Стачайте срезы между собой на швейной машине.



Припуски шва на закруглённых участках рассеките, не доходя до строчки 0,2 см.



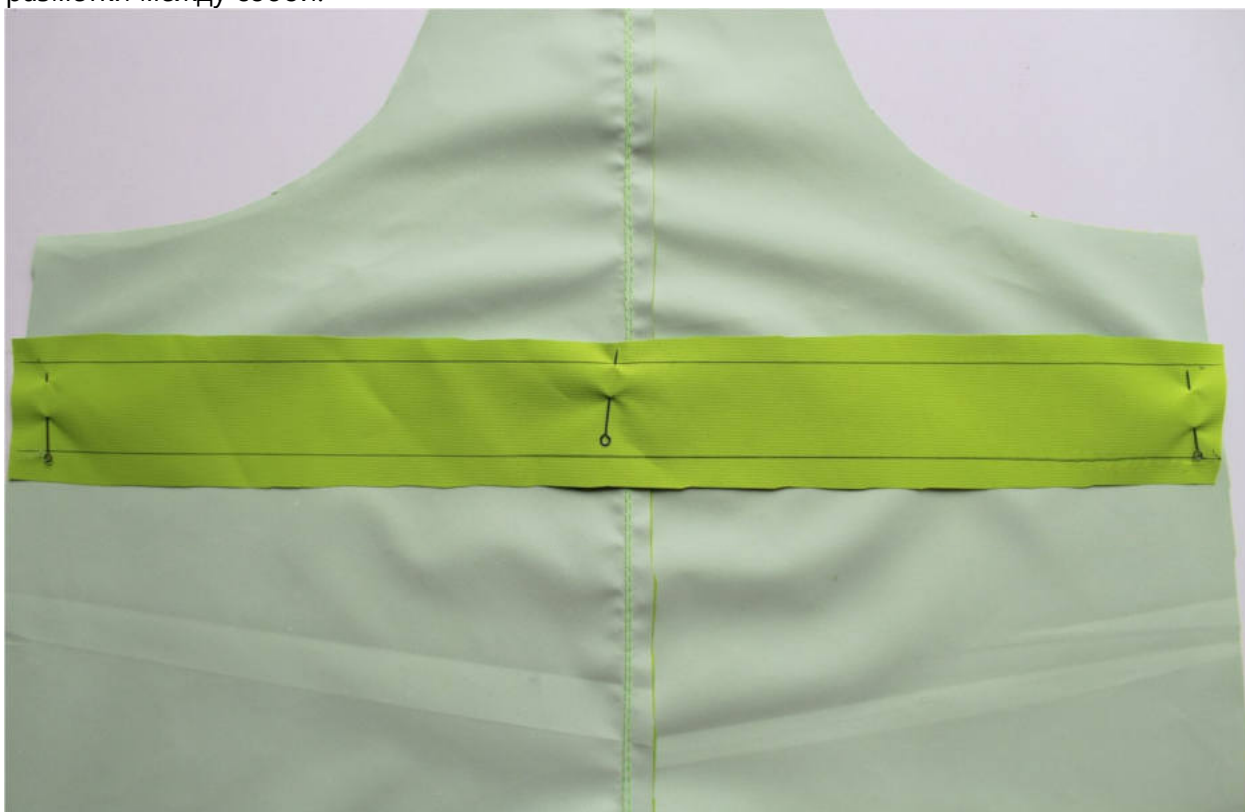
Припуски шва отверните в сторону левой задней половинки, отстрочите в край по лицевой стороне изделия.



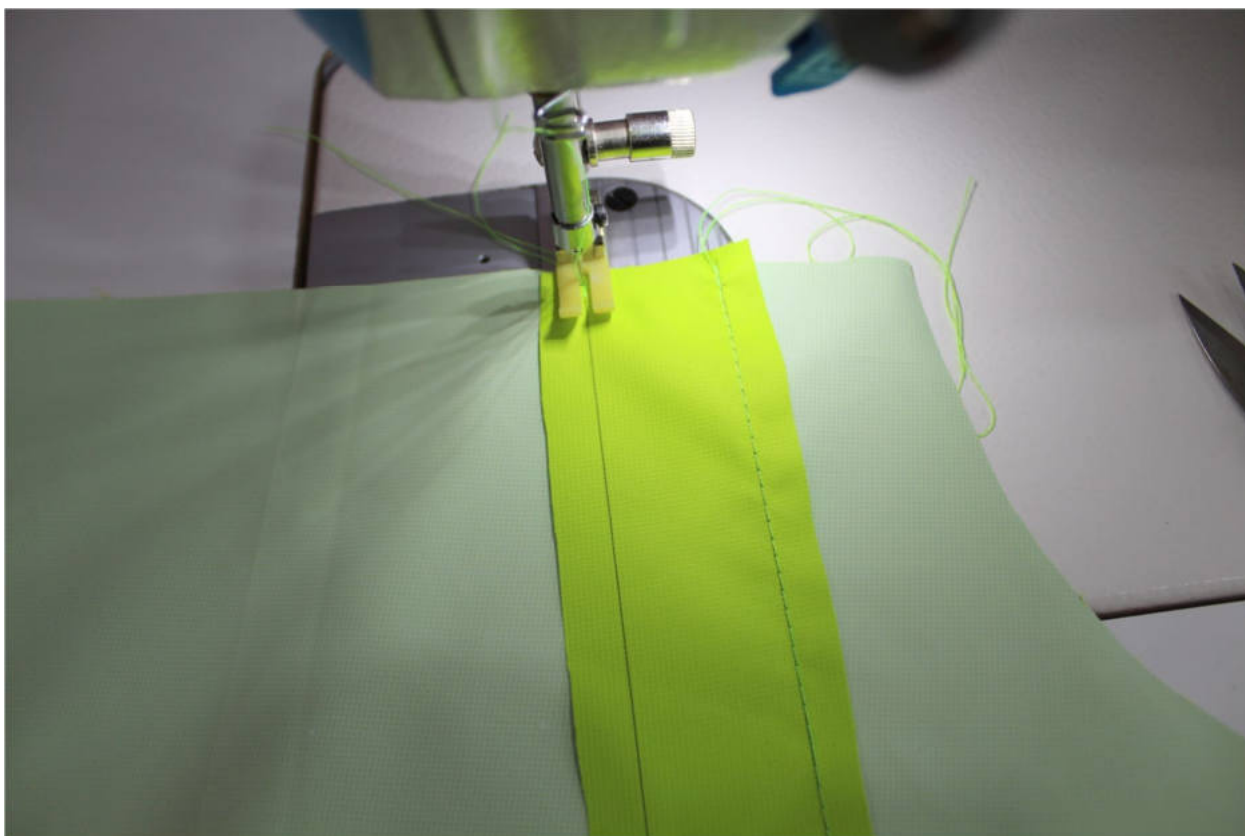
Разметьте расположение линий кулиски на изнаночной стороне задней части полукомбинезона.



Подкроите полосу ткани для кулиски с учётом припусков на швы. Сделайте на ней разметку под кулиску. Наложите полосу на изнанку задней части комбинезона, совмещая линии разметки между собой.



Притачайте кулиску по разметке.



Отрежьте резинку нужной длины.



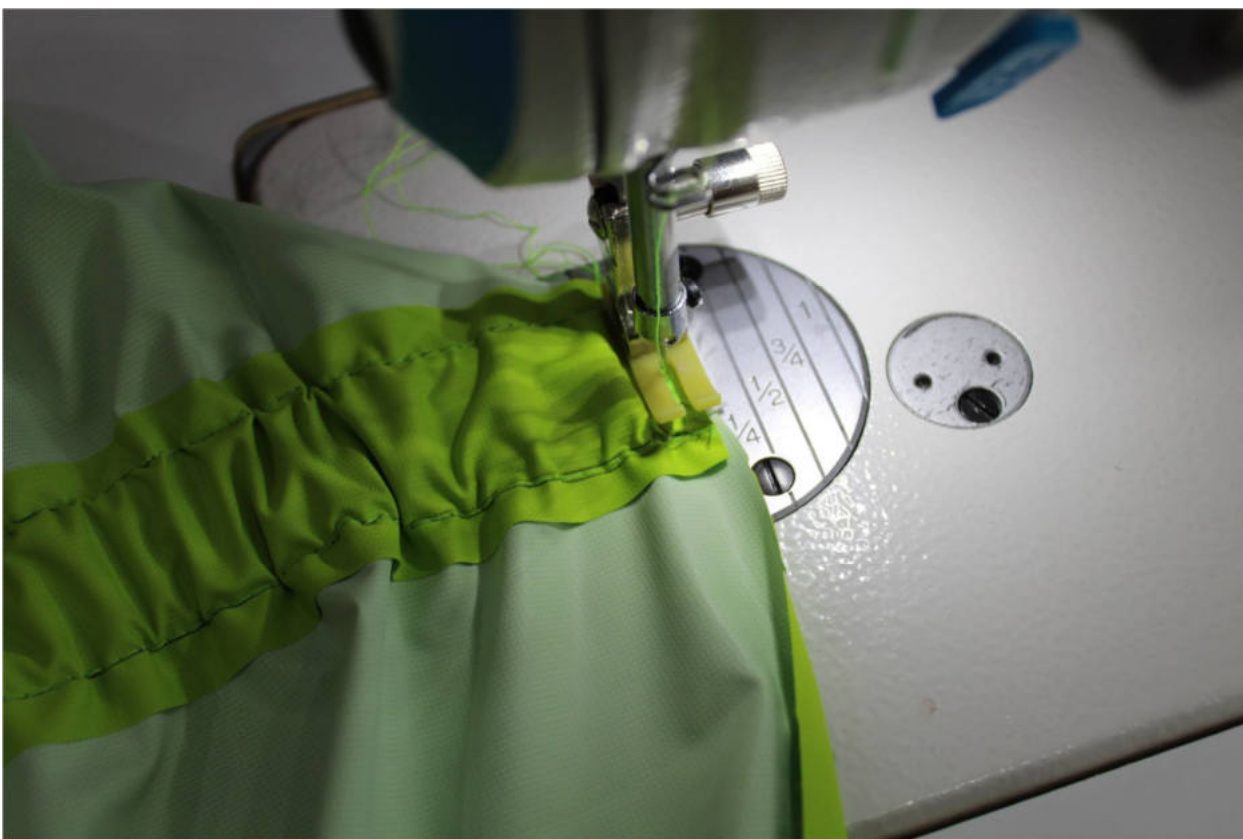
С помощью специального приспособления или обычной булавки вставьте резинку в кулиску.



Заколите концы резинки булавками.



Застрочите концы резинки закрепочными машинными строчками.



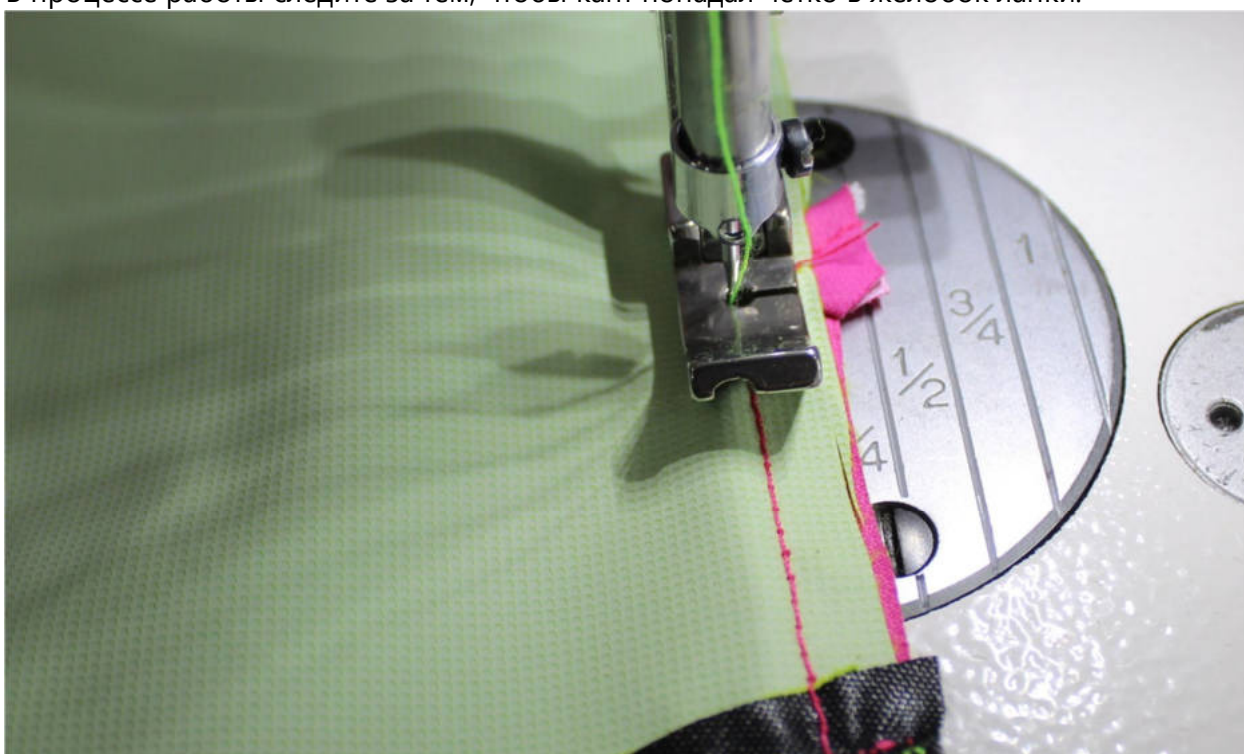
Сложите детали верха полукомбинезона вместе, лицом к лицу, уравняйте по боковым срезам, сколите булавками.



Поскольку по боковым срезам передних половинок притачан кант, то и сами боковые срезы нужно стачивать при помощи лапки для канта или однорожковой лапки.



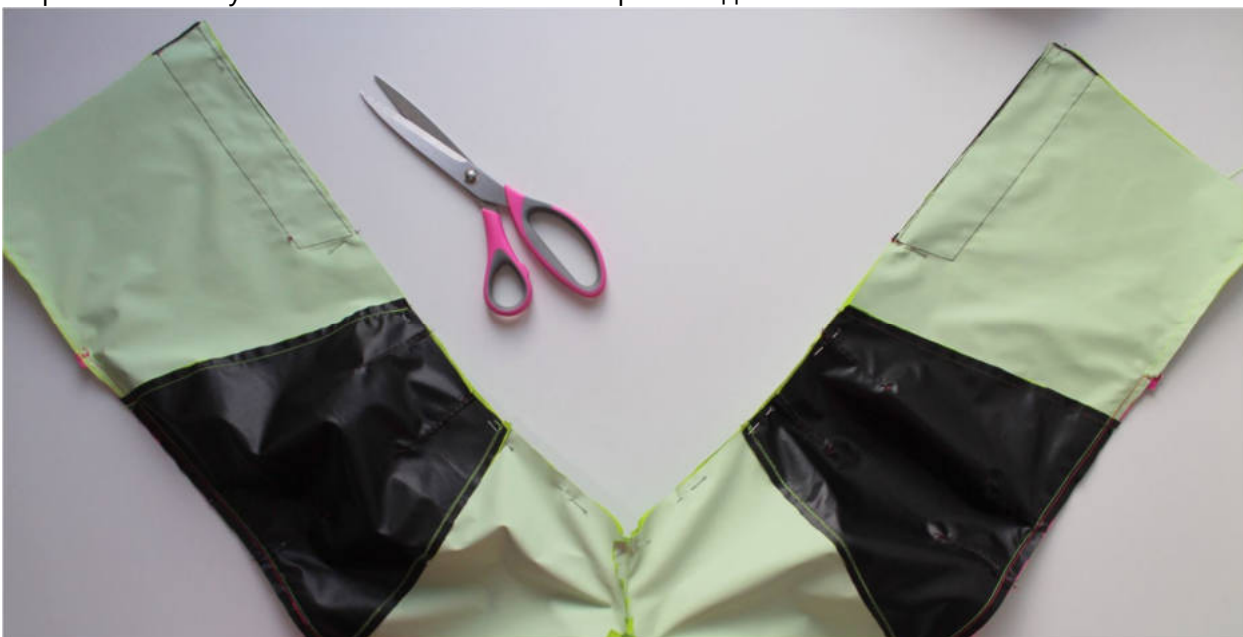
В процессе работы следите за тем, чтобы кант попадал чётко в желобок лапки.



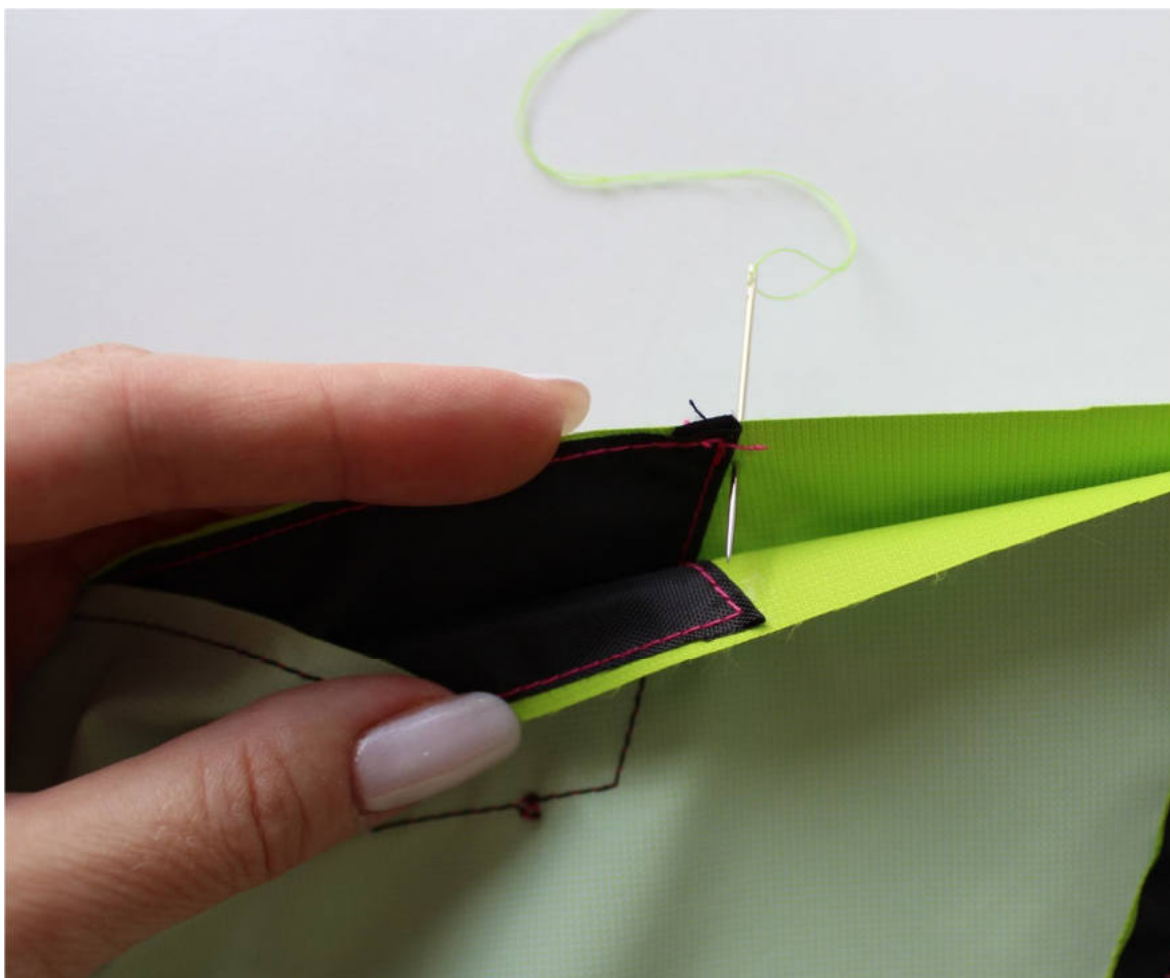
Проверьте качество выполнения операции.



Портновскими булавками сколите шаговые срезы изделия.



Не забывайте проверять симметричность расположения швов. Для идеальной стыковки можно проставить ручные закрепки.



Стачайте шаговые срезы между собой. Сверху, попадая в первую строчку, проложите вторую строчку.



Булавками сколите боковые и шаговые срезы подкладки изделия.



Стачайте срезы на швейной машине, оставив в одном месте незашитый участок для выворачивания. Припуски утеплителя высеките максимально близко к строчке.





Обработка снегозащитной юбки

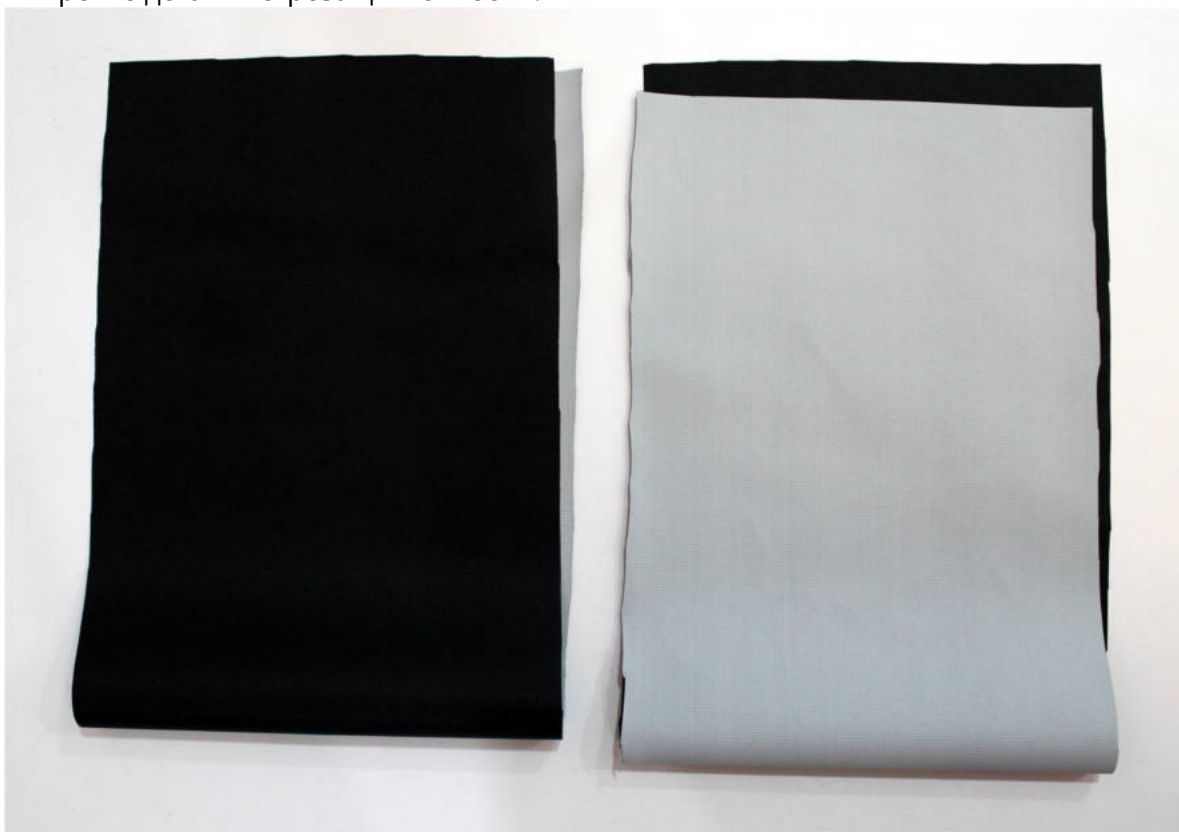
Стачайте детали обтачек низа передней половинки и задней половинки между собой по боковым срезам. Настрочите детали в таком виде на утеплитель. Срежьте излишки утеплителя близко к срезам детали.



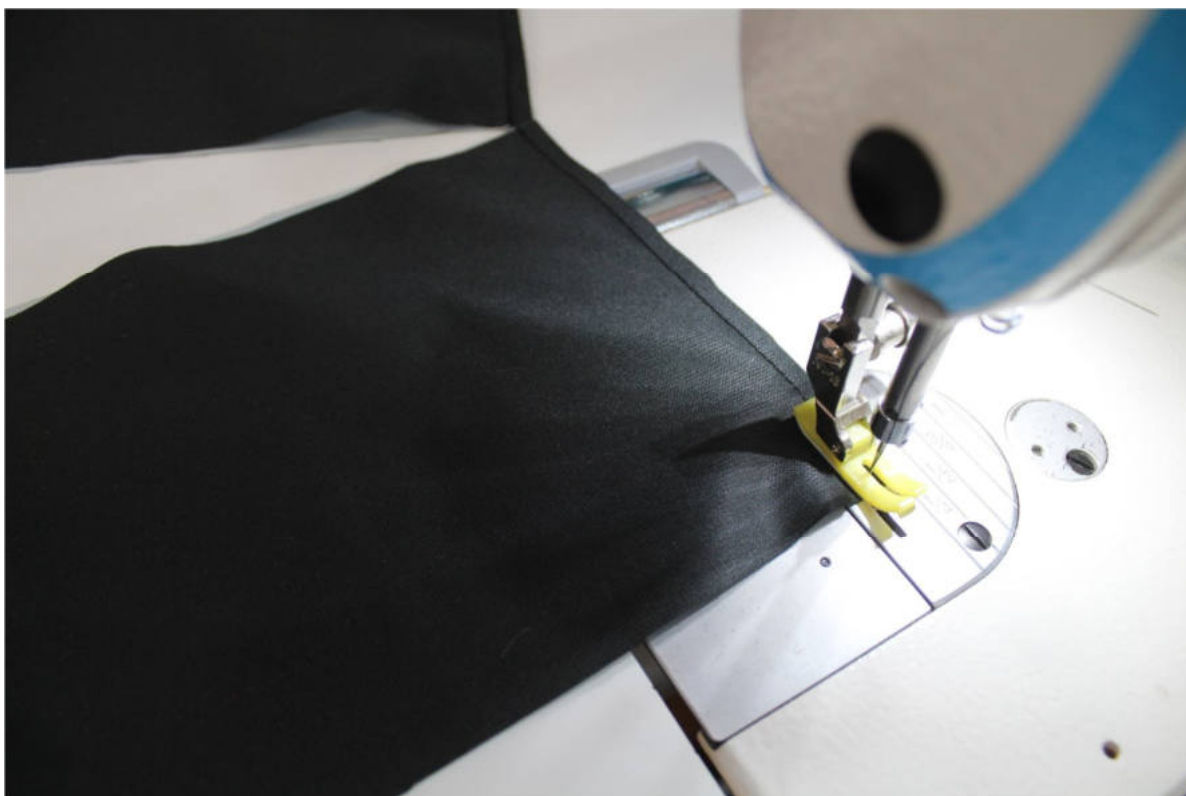
Стачайте детали в кольцо по шаговым срезам.



Выкроите детали ветрозащитной юбки.



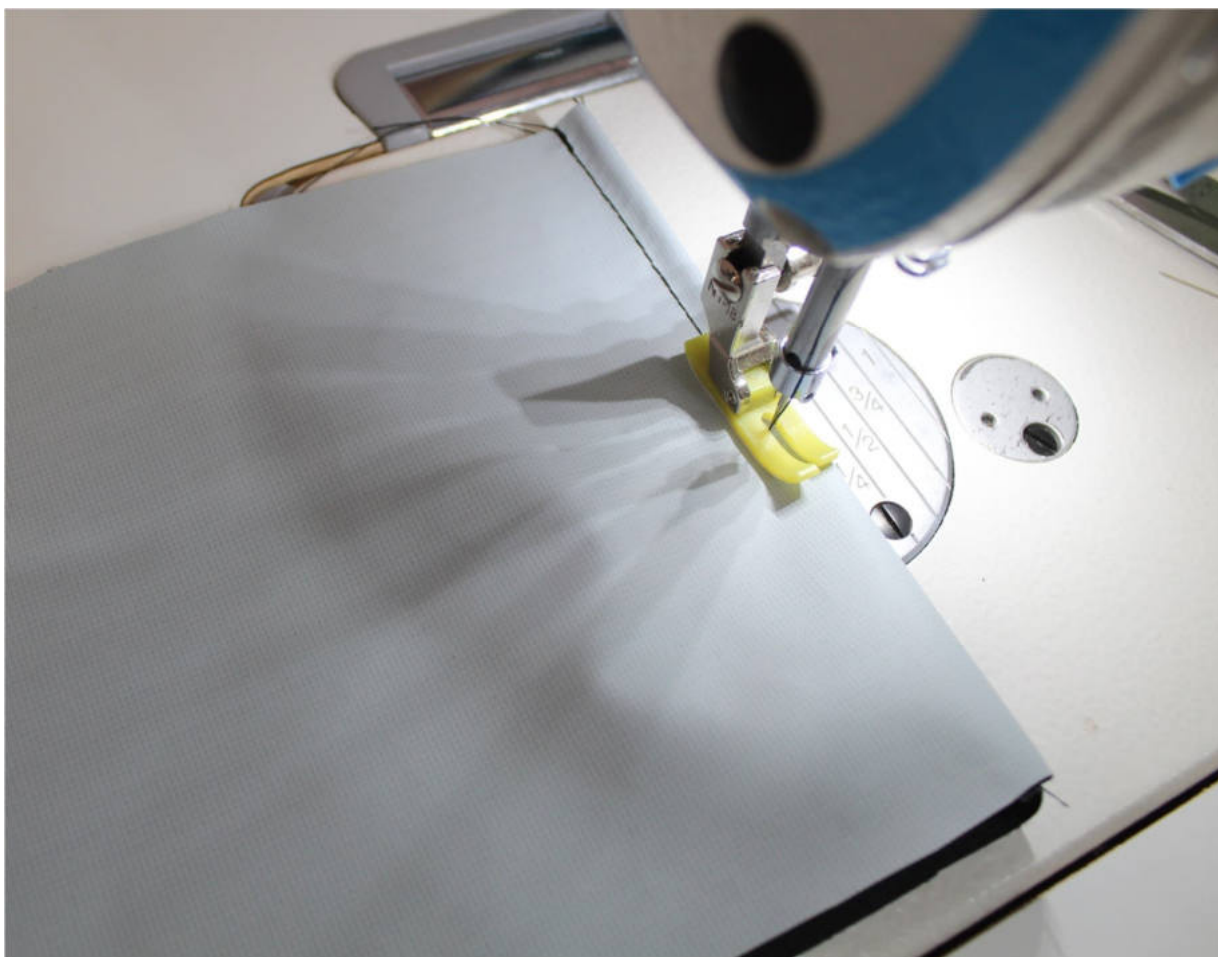
Сложите каждую деталь пополам, изнанкой внутрь, стачайте по коротким срезам швом шириной 0,5-0,7 см.



Припуски шва срежьте до ширины 0,3 см.



Выверните деталь изнанкой наружу, выправьте шов на ребро, стачайте на ширину лапки.



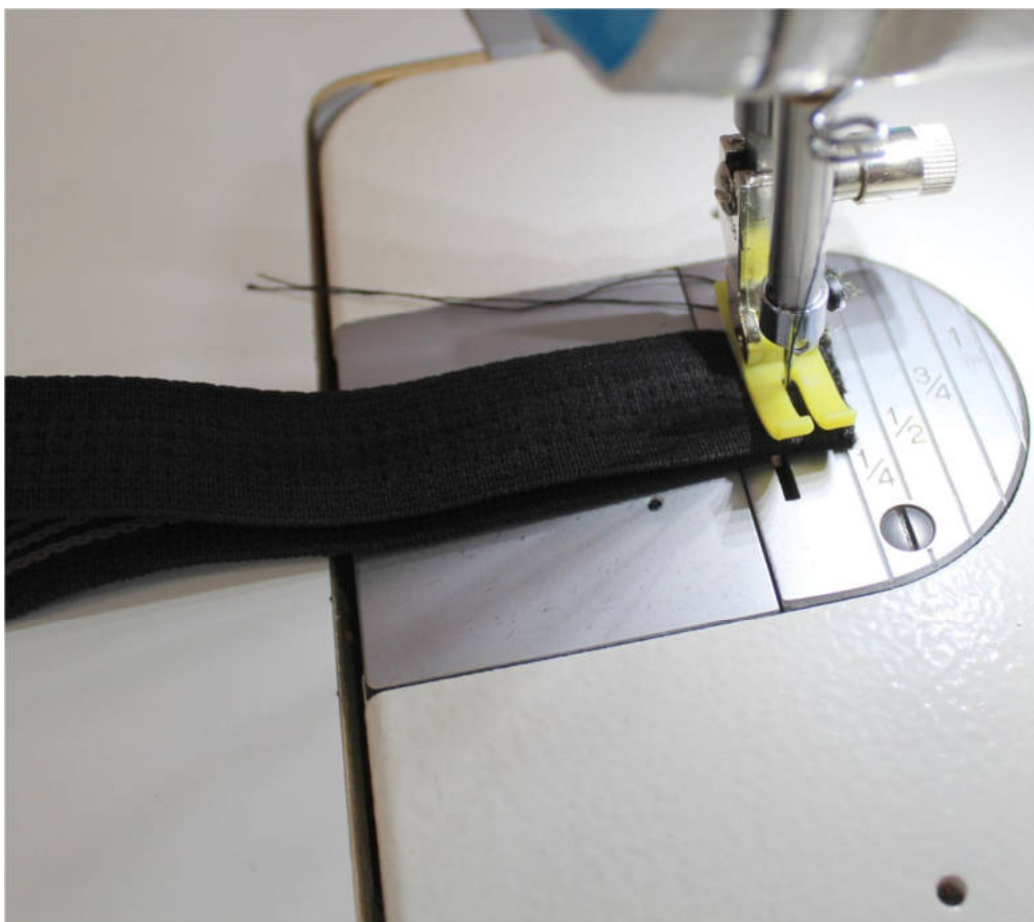
Отмерьте необходимую длину резинки. Мы рекомендуем использовать резинку с латексным покрытием, поскольку она надёжно фиксируется вокруг обуви и не даёт попадать снегу внутрь.

За неимением такой резинки, можно использовать и обычную.

Определить длину резинки можно, измерив голенище обуви ребёнка.



Сложите резинку покрытием внутрь, стачайте на ширину лапки по коротким срезам.



Припуски шва отверните в сторону.



Зафиксируйте положение припусков закрепочной строчкой.



Разметьте линию прикладывания резинки на лицевой стороне юбки на расстоянии 1 см от её продольного среза.



Разделите длину среза юбки на 4 равные части. Точно так же поступите и с длиной резинки. Наложите резинку на юбку, краем к линии разметки, совместите контрольные метки, приколите булавками.



Равномерно растягивая резинку, притачайте её к юбке на расстоянии 0,1-0,2 см от края резинки (или намеленной линии).



Вот что должно получиться в результате.



Отверните резинку на изнаночную сторону юбки, так, чтобы шов оказался внутри. Приколите резинку булавками.



Равномерно растягивая резинку, притачайте её по второму краю, на расстоянии 0,1-0,2 см

от него.



Снегозащитная юбка готова.



Монтаж снегозащитной юбки

Теперь нужно стачать обтачку низа изделия и снегозащитную юбку между собой.



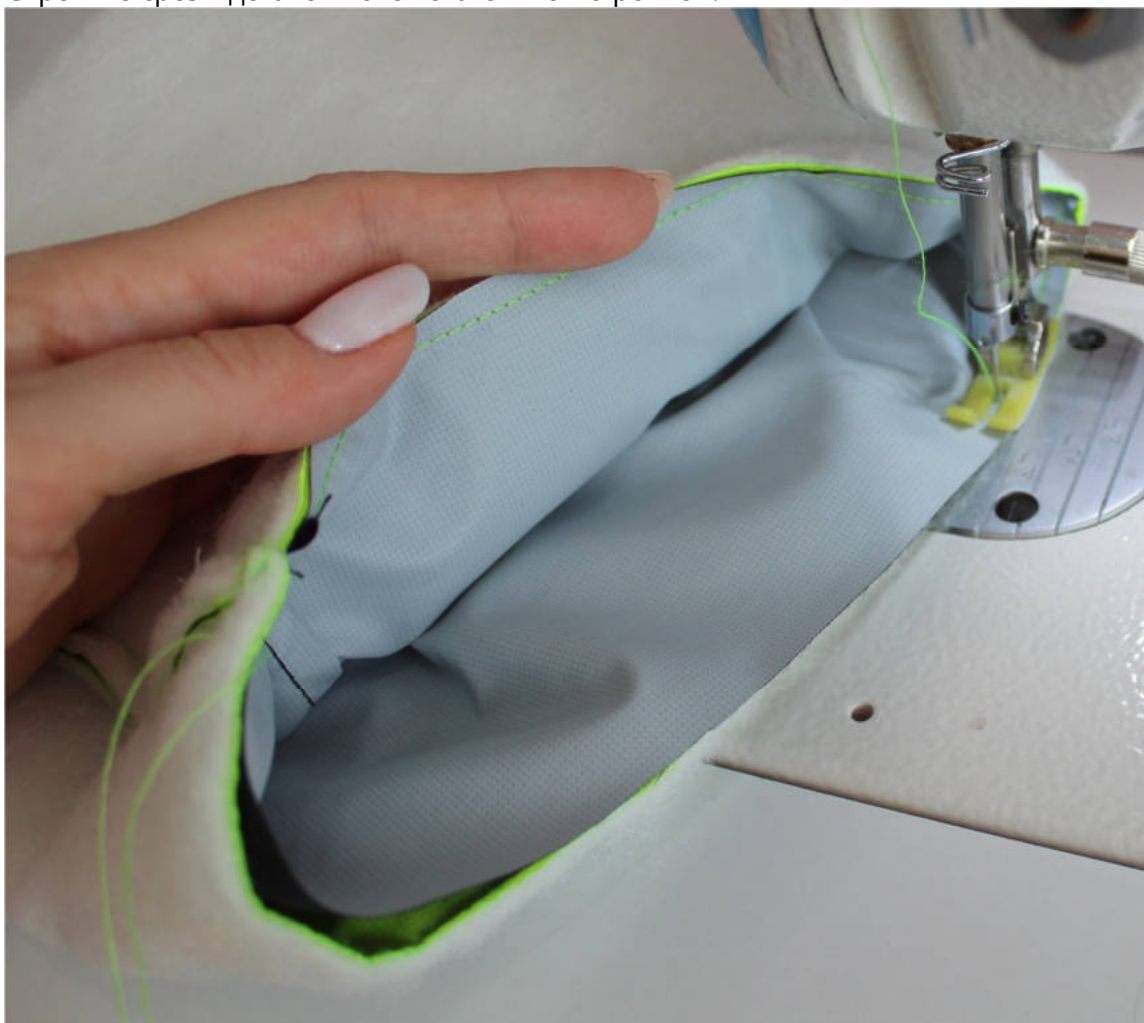
Вложите детали друг в друга, как показано на фото.



Булавками сколите детали между собой по верхним срезам.



Скрепите срезы деталей вспомогательной строчкой.



Притачайте обтачку низа с юбкой к подкладке изделия.



Для этого вложите обтачку внутрь подкладки. Деталь юбки при этом будет между подкладкой и обтачкой.



Сколите срезы булавками, стачайте между собой.



Вот, что должно получиться в результате.



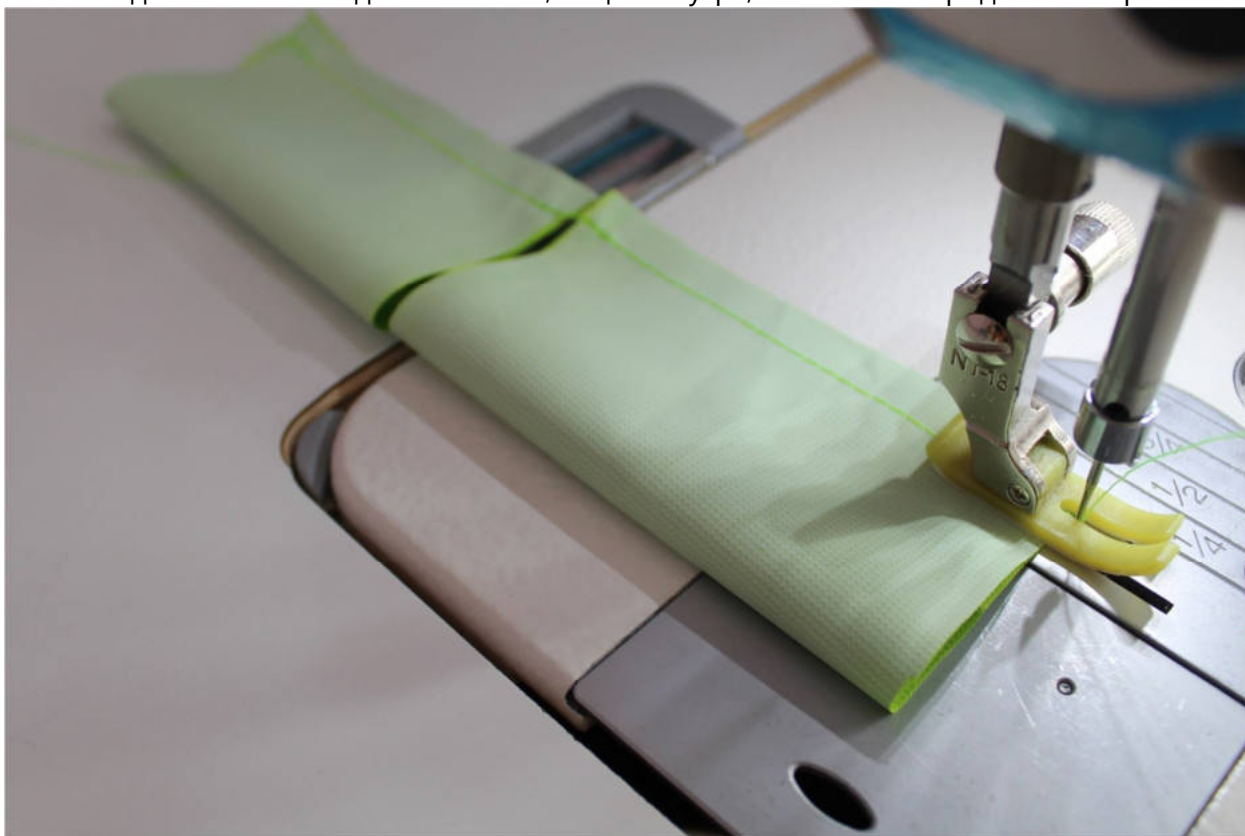
Заготовка бретелей

Подкроите детали бретелей согласно выкройке. Остальные мелкие детали подкроите самостоятельно. Вместо бретелей из ткани можно использовать широкую резинку. Также для работы понадобятся 2 фастекса.



Длина шлёвок должна равняться 10 см (на фото — зелёные детали), а ширина — удвоенной ширине фастекса плюс 2 см на швы.

Сложите детали шлёвок вдоль пополам, лицом внутрь, стачайте по продольным срезам.



Выверните, выправьте шлёвки на лицевую сторону. Для дополнительной прочности внутрь деталей вставьте стропу или плотную ленту.



Оденьте фастекс на шлёвку.



Скрепите срезы шлёвки машинной строчкой.



Детали бретелей сложите вдоль пополам, лицом внутрь, сколите булавками по срезам.



Стачайте срезы деталей, оставив один конец бретелей открытым.



Припуски швов в уголках высеките наискосок, не доходя до строчки 0,2 см.



Выверните, выправьте бретели на лицевую сторону.



Проставьте разметку на бретелях и резинке, которая будет вставляться внутрь бретелей. Первая — на расстоянии 15 см от застроченного края.



Вторую метку нужно поставить на расстоянии 15-17 см от первой метки, и только на резинке.



Вставьте резинку внутрь бретели до упора. Длину резинки не обрезайте.



Заколите резинку булавкой на уровне метки на бретели.



Проложите машинную строчку по разметке.



Вытяните резинку из бретели, так, чтобы появилась вторая метка на резинке. Совместите метку с краем бретели, поставьте фиксирующую булавку.

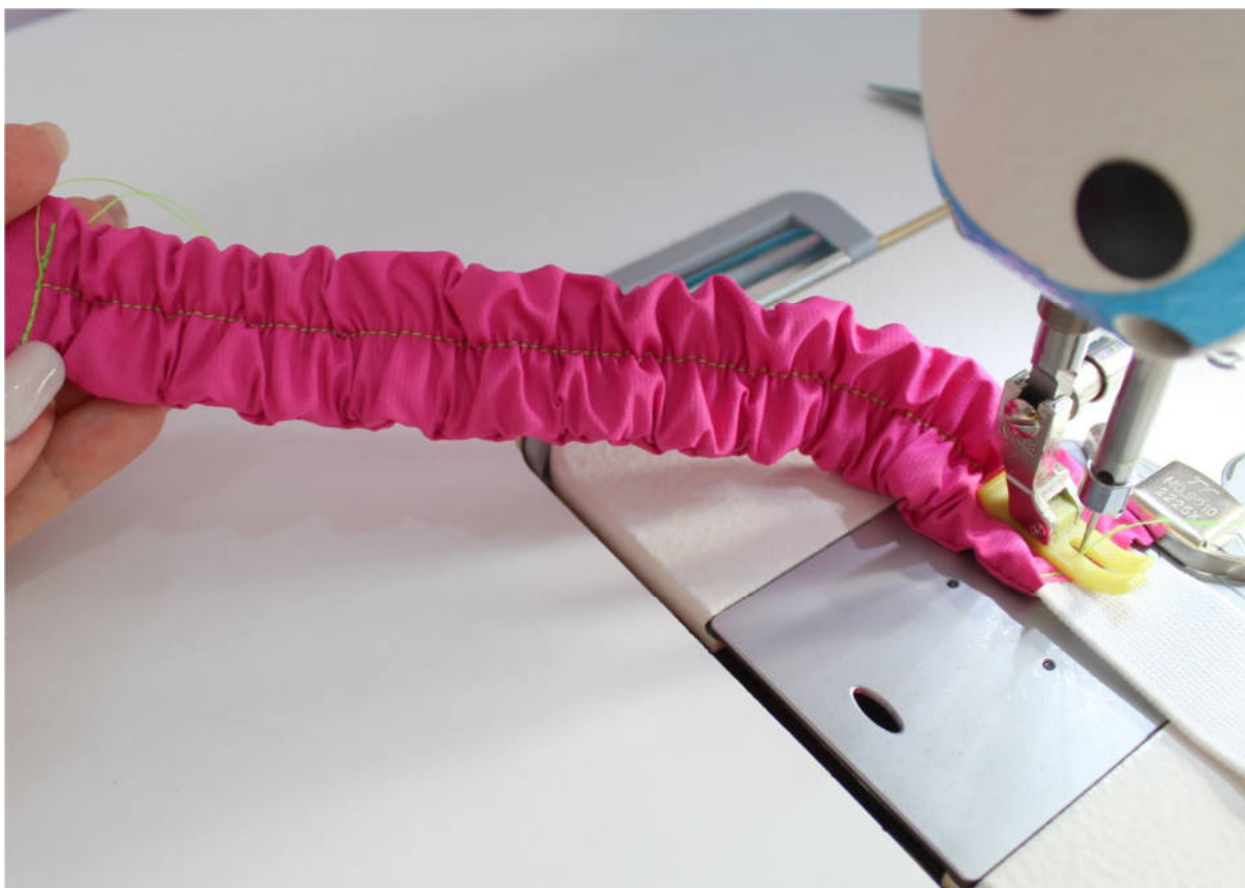


Проложите фиксирующую строчку на швейной машине.

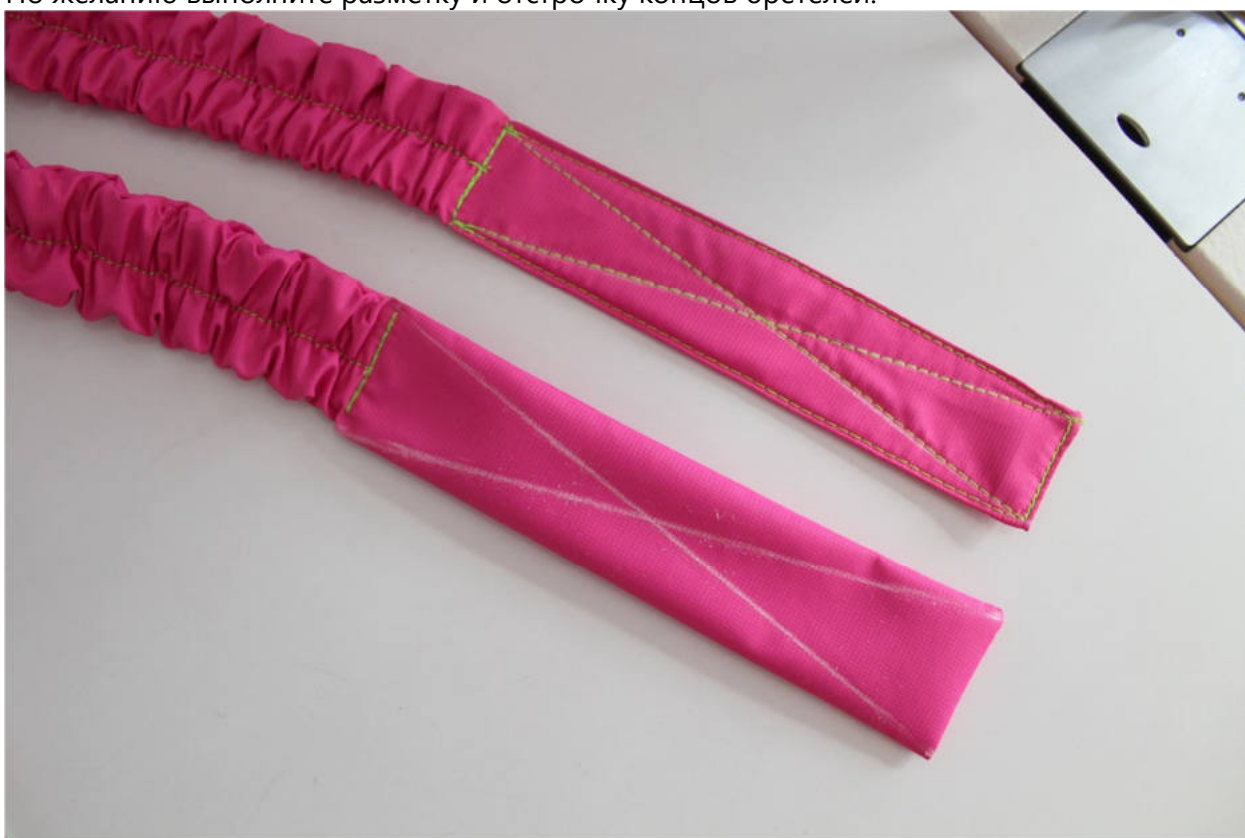


Равномерно растягивая резинку, проложите строчку по центру лямки. В начале и в конце строчки поставьте закрепки.





По желанию выполните разметку и отстрочку концов бретелей.





Притачайте шлёвки с фастексами по верхнему срезу передней части полукombineзона.



Притачайте бретели по верхнему срезу задней части полукombineзона.



Для лучшего прилегания полукombineзона к спинке ребёнка открытым способом притачайте резинку к подкладке спинки.

Приколите резинку булавками. Располагая резинку, ориентируйтесь по выкройке на место разметки кулиски.



Равномерно растягивая, притачайте резинку в край по всему её периметру.



Монтаж верха с подкладкой

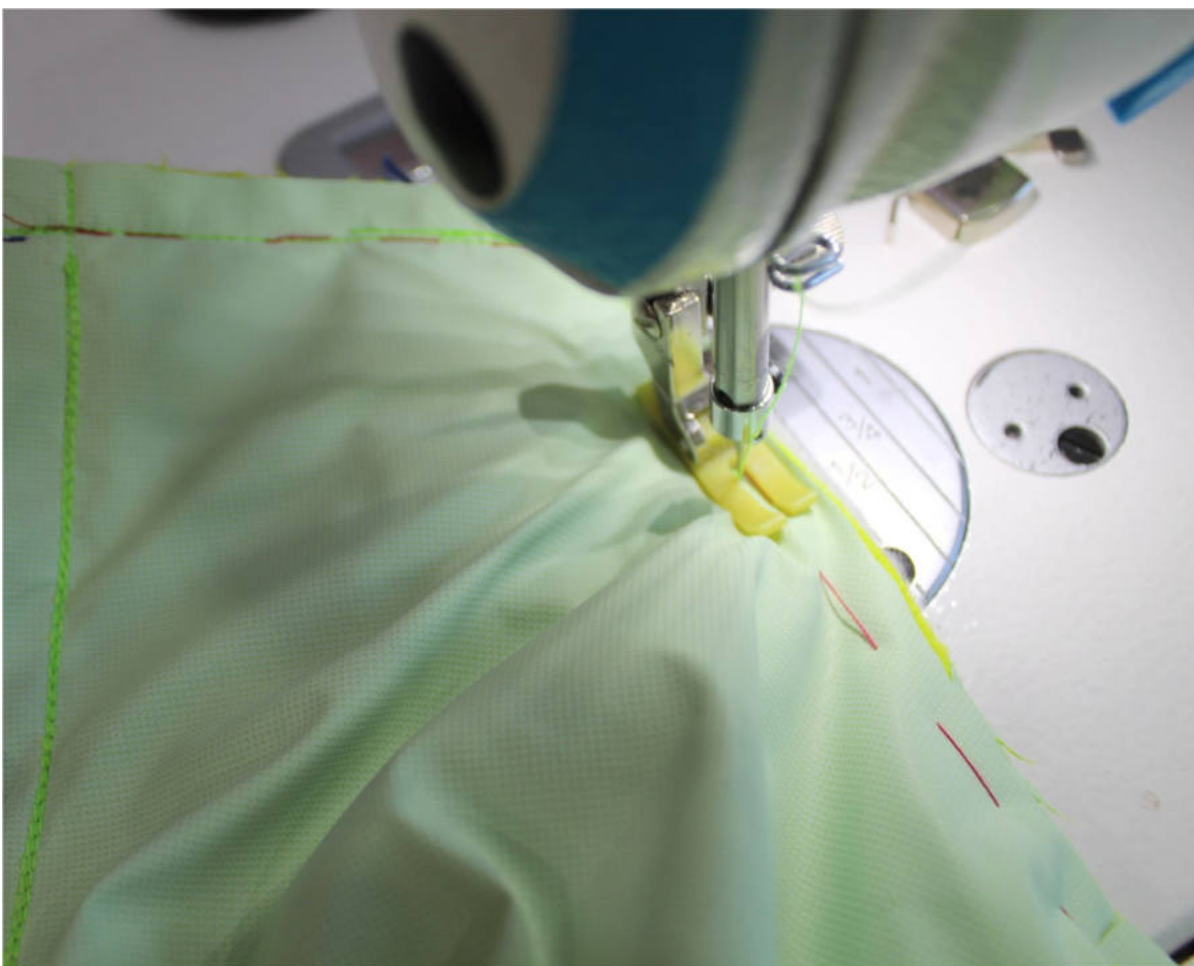
Расстегните молнию, сложите верх и подкладку изделия вместе, лицом к лицу, уравняйте по верхним срезам, сколите булавками.



Сметайте срезы ручными стежками.



Стачайте срезы верха и подкладки между собой.



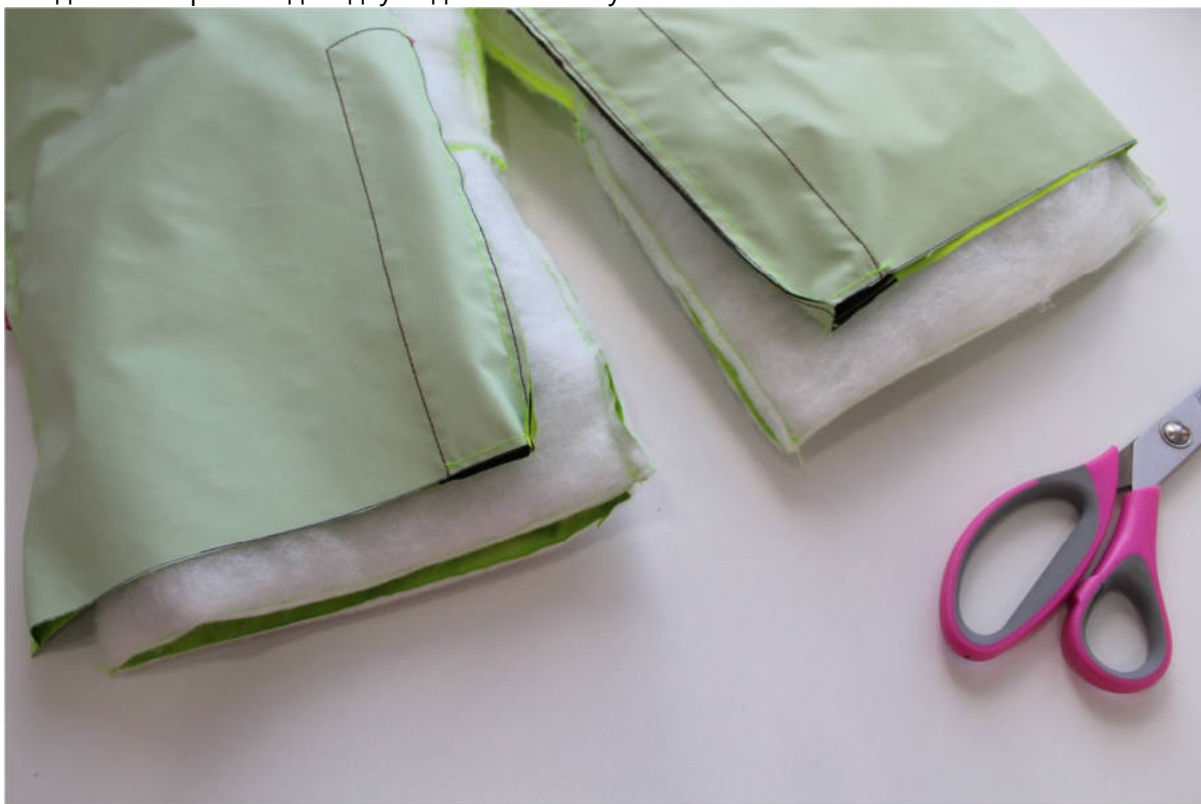
Удалите нитки смётывания. Припуски швов на закруглённых участках рассеките, не доходя до строчки 0,2 см.



Припуски швов в уголках высеките наискосок, не доходя до строчки 0,2 см.



Соедините верх и подкладку изделия по низу.



Для этого отверните подкладку на 7 см в сторону изнанки.



Вставьте подкладку внутрь верха изделия.



Уравняйте срезы подкладки и верха между собой, сколите булавками.



Стачайте срезы между собой.



Высеките припуски утеплителя по шву максимально близко к строчке.



Вот что должно получиться на данном этапе.



При помощи тканевого долевики скрепите верх и подкладку изделия в области сидения, на стыке швов.



Обратите особое внимание: на данном этапе проверьте изделие на наличие булавок, которые могли остаться в утеплителе. Тщательно просмотрите и прощупайте всё изделие. Только после этого его можно будет вывернуть на лицевую сторону.

Выверните изделие через оставленное в подкладке отверстие.



Зафиксируйте низ брючин при помощи булавок или выметайте косыми выметочными стежками, тонкими нитками и тонкой иглой.



Проложите отделочную строчку по низу брючин.



Тонкой иглой, тонкими нитками выметайте верх полукомбинезона, включая застёжку.



Отделочными строчками отстрочите верх изделия и молнию.



Удалите нитки вымётывания.

Ручными потайными стежками или строчкой в край зашейте отверстие для выворачивания.
Полукомбинезон готов! Носите с удовольствием!



Понравилась выкройка? Тогда ждём ваши ФОТО-ОТЗЫВЫ:



на нашем сайте: <https://shkatulka-sew.ru/pattern/vykroyka-uteplennogo-polukombinezona-vika409/>



в соцсетях с хэштегом #Vika409 и #Вика409