

ШКАТУЛКА
SHKATULKA-SEW.RU



#АНДРЕЙ208

Размеры
(ростовка)
98-164

СЛОЖНОСТЬ



Куртка зимняя

Андрей209



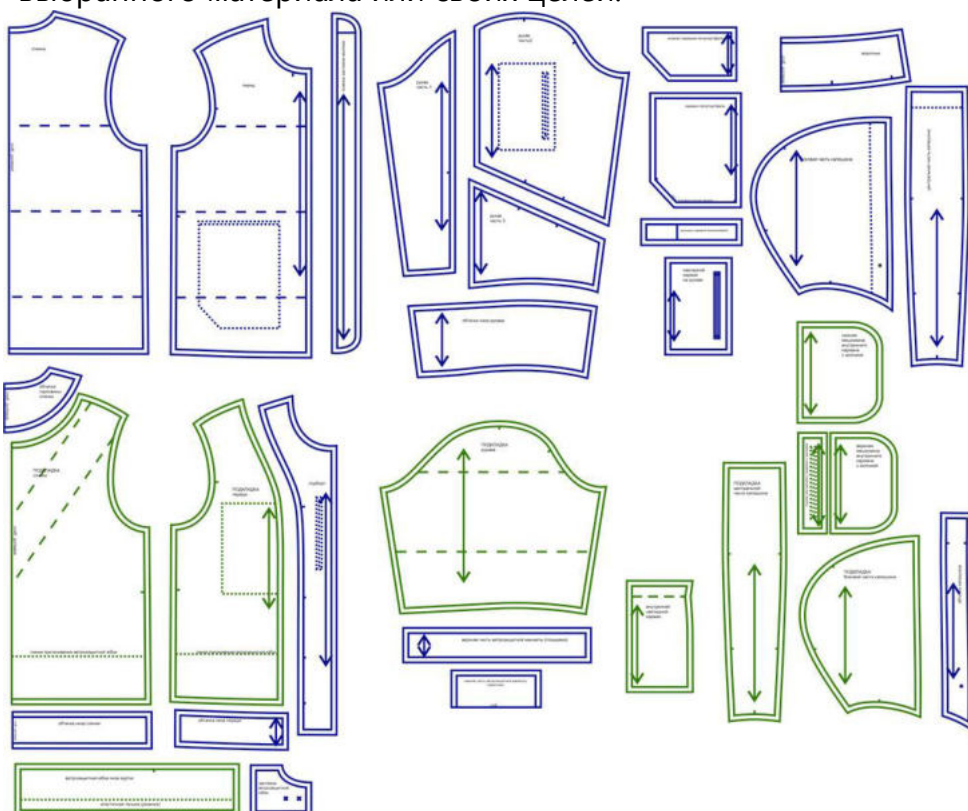
Эта выкройка - результат творческой коллаборации с мастером **Анастасией Коротовских**. Интересные идеи одежды для детей и взрослых, реализованные с высоким качеством пошива, вы можете найти на странице автора - <https://vk.com/id291845424>

Выкройка детской зимней куртки повышенного объема прямого силуэта с немного удлиненным плечом. Эта выкройка подойдет ценителям свободных курток или тем, у кого размеры немного выше стандартных.

На полочке накладные карманы-полупортфели с клапанами, спинка - без особенностей. Рукава резные из трех частей с накладным карманом на молнии на одном из рукавов. С внутренней стороны рукавов предусмотрены ветрозащитные манжеты. Воротник-стойка, капюшон двухшовный, не доходит до линии середины переда. На изнанке куртки предусмотрены 2 вида внутренних карманов, по низу куртки присутствует ветрозащитная юбка на резинке и застежке.

СОСТАВ КОМПЛЕКТА ЛЕКАЛ

* Выкройки даны с припусками на швы. Они обозначены двойным контуром. Вы можете самостоятельно изменить ширину припусков, исходя из свойств выбранного материала или своих целей.



ВЕЛИЧИНЫ ПРИБАВОК НА ОСНОВНЫХ УЧАСТКАХ ИЗМЕРЕНИЙ

Прибавка к обхвату груди в полном объеме

29,7-39,5 см в зависимости от размера

ЗАМЕРЫ КЛЮЧЕВЫХ ПАРАМЕТРОВ, РАСХОД ТКАНИ

* Без учета припусков на швы.

Внимание, расчет выполнен для трикотажа без учета направления ворса и возможной усадки! Усадка может достигать 15-20% от длины материала, обязательно учитывайте это и берите с запасом.

рост, см	полный замер на уровне груди, см	полный замер на уровне бедер, см	замер рукава на уровне проймы, см	длина рукава, см	длина изделия по спинке без учета воротника, см
98	87,1	87,1	34,0	34,4	48,4
104	89,7	89,8	35,2	36,6	50,8
110	92,3	92,6	36,4	38,7	53,2
116	94,9	95,3	37,6	40,9	55,6
122	97,5	98,1	38,8	43,1	58,0
128	100,1	100,8	40,0	45,3	60,4
134	102,7	103,6	41,2	47,4	62,8
140	105,3	106,3	42,4	49,6	65,2
146	107,9	109,1	43,6	51,8	67,6
152	110,5	111,8	44,8	54,0	70,0
158	113,1	114,6	46,0	56,1	72,4
164	115,7	117,3	47,2	58,3	74,8

рост, см	расход основной ткани при ширине 150 см, см	расход подкладочной ткани при ширине 150 см, см	расход утеплителя к ткани верха при ширине 150 см, см	расход утеплителя к подкладке при ширине 150 см, см
98	170,0	95,0	150,0	95,0
104	179,5	102,1	158,0	101,8
110	189,1	109,2	166,0	108,6
116	198,6	116,3	174,0	115,5
122	208,2	123,4	182,0	122,3

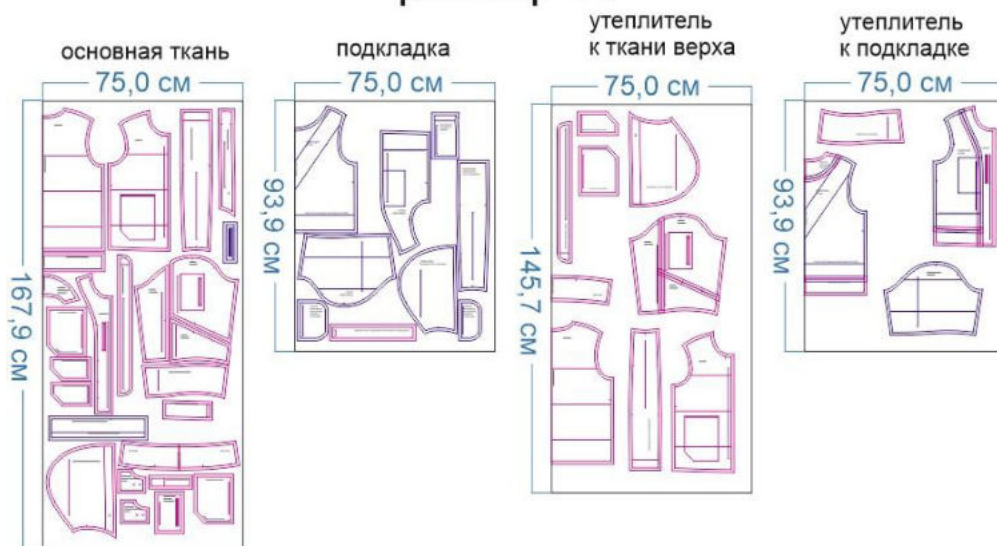
128	217,7	130,5	190,0	129,1
134	227,3	137,5	195,0	135,9
140	236,8	144,6	200,0	142,7
146	246,4	151,7	205,0	149,5
152	255,9	158,8	210,0	156,4
158	265,5	165,9	215,0	163,2
164	275,0	173,0	220,0	170,0

РЕКОМЕНДАЦИИ ПО ВЫБОРУ ТКАНИ

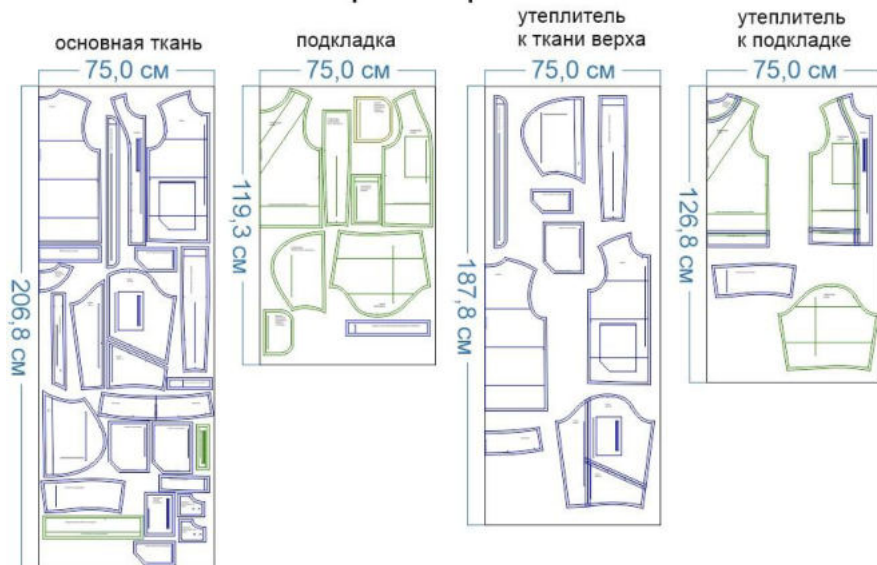
Курточные ткани, утеплитель по типу альполюкс общей плотностью 300 гр/кв. м (на верх 100 гр/кв. м, на подкладку 200 гр./кв.м) + подкладочные ткани для верхней одежды.

РАСКРОЙ

размер 98



размер 128



размер 164



Основной материал, цв. 1 (зелёный):

1. Спинка — 1 дет. со сгибом,
2. Перед — 2 дет.,
3. Рукав часть 2 — 2 дет.,
4. Обтачка низа рукава — 2 дет.,
5. Центральная часть капюшона — 1 дет.,
6. Воротник — 1 дет. со сгибом,
7. Обтачка капюшона — 2 дет.,
8. Подборт — 2 дет.,
9. Обтачка горловины спинки — 1 дет. со сгибом,
10. Обтачка низа спинки — 1 дет. со сгибом,
11. Обтачка низа переда — 2 дет.,
12. Ветрозащитная юбка низа куртки — 2 дет.,
13. Клапан кармана-портфеля — 2 дет.,
14. Карман-портфель — 4 дет.,
15. Накладной карман на рукаве — 2 дет.,
16. Подзор внутреннего кармана с молнией — 1 дет.

Основной материал. цв. 2 (чёрный):

1. Рукав часть 1 — 2 дет.,
2. Рукав часть 3 — 2 дет.,
3. Боковая часть капюшона — 2 дет.,
4. Доньшко кармана портфеля — 2 дет.,
5. Клапан кармана-портфеля — 2 дет.,

6. Застёжка ветрозащитной юбки — 4 дет.,

Флис, цв. 2 (чёрный):

1. Воротник — 1 дет. со сгибом.

Подкладка:

1. Подкладка спинки — 1 дет. со сгибом,
2. Подкладка переда — 2 дет.,
3. Подкладка рукава — 2 дет.,
4. Внутренний накладной карман — 1 дет.,
5. Боковая часть капюшона — 2 дет.,
6. Центральная часть капюшона — 1 дет.,
7. Нижняя мешковина внутреннего кармана с молнией — 1 дет.,
8. Верхняя мешковина внутреннего кармана с молнией — 1 дет.,
9. Верхняя часть ветрозащитной манжеты — 4 дет.

Утеплитель (специфику раскроя см. в описании пошива ниже!):

1. Спинка — 1 дет.,
2. Перед — 2 дет.,
3. Боковая часть капюшона — 2 дет.,
4. Центральная часть капюшона — 1 дет.,
5. Карман-портфель — 2 дет.,
6. Клапан кармана-портфеля — 2 дет.,
7. Рукав — 2 дет.,
8. Обтачка низа рукава — 2 дет.,
9. Воротник — 1 дет.,
10. Подкладка спинки — 1 дет.,
11. Подкладка переда — 2 дет.,
12. Подкладка рукава — 2 дет.

Трикотаж:

1. Нижняя часть ветрозащитной манжеты — 2 дет. со сгибом.






Припуски на швы

Все детали изделия из основного материала, подкладки и трикотажа даны с необходимыми припусками на швы.


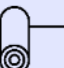

Утеплитель нужно выкраивать грубым краем, то есть, с дополнительными припусками по всему периметру, непосредственно по деталям кроя.

Образец изделия был отшит из мембраны двух цветов (основной материал), подкладочной ткани, флиса (внутренняя часть воротника), альполюкса плотностью 100+200 г/ кв. м (утеплитель).

ОБОРУДОВАНИЕ И ИНСТРУМЕНТЫ

	Бытовая швейная машинка
	Утюг с паром или без, утюжильный стол или гладильная доска;
	Ручная и машинные иглы, соответствующие типу ткани, булавки для закалывания или маленькие прищепки.
	Ножницы для бумаги и ножницы для раскроя.
	Пресс для установки кнопок и соответствующие насадки.

ДОПОЛНИТЕЛЬНЫЕ МАТЕРИАЛЫ И ФУРНИТУРА

	Нитки для бытовой машины и для оверлока
	Готовые трикотажные манжеты или лоскут трикотажа кашкорсе
	Кнопки для верхней одежды
	Длинная разъемная застежка-молния
	Люверсы в капюшон
	лоскут световозвращающей ткани, световозвращающий кант.

ТЕХНОЛОГИЧЕСКАЯ ПОСЛЕДОВАТЕЛЬНОСТЬ ОБРАБОТКИ

Выкроите детали изделия в соответствии со спецификацией деталей кроя.
Детали переда и спинки:



Детали рукава:



Детали капюшона:



Детали воротника:



Детали подкладки:



Детали карманов:

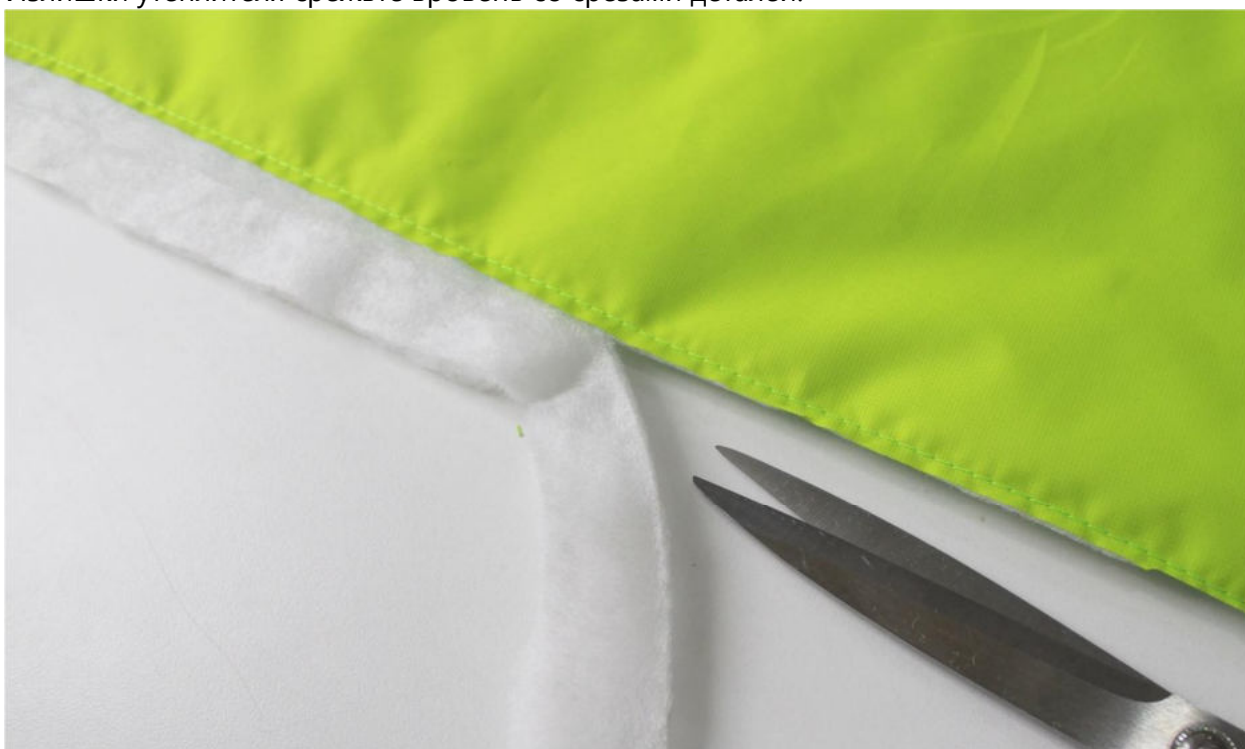


Заготовка деталей верха

Грубым краем выкроите утеплитель для деталей переда, спинки и деталей капюшона. Наложите детали на утеплитель, заколите булавками.



Настрочите детали изделия на утеплитель, ведя строчку на расстоянии 0,2-0,3 см от срезов. Излишки утеплителя срежьте вровень со срезами деталей.



Разметьте линии стёжки на лицевой стороне деталей переда. Сколите слои верха и утеплителя между собой возле линий разметки, чтобы они не смещались друг относительно друга в процессе выстёгивания деталей.



Аналогичным образом, соблюдая симметрию с намелкой на деталях переда, разметьте под стёжку и деталь спинки.



Выполните стёжку деталей.

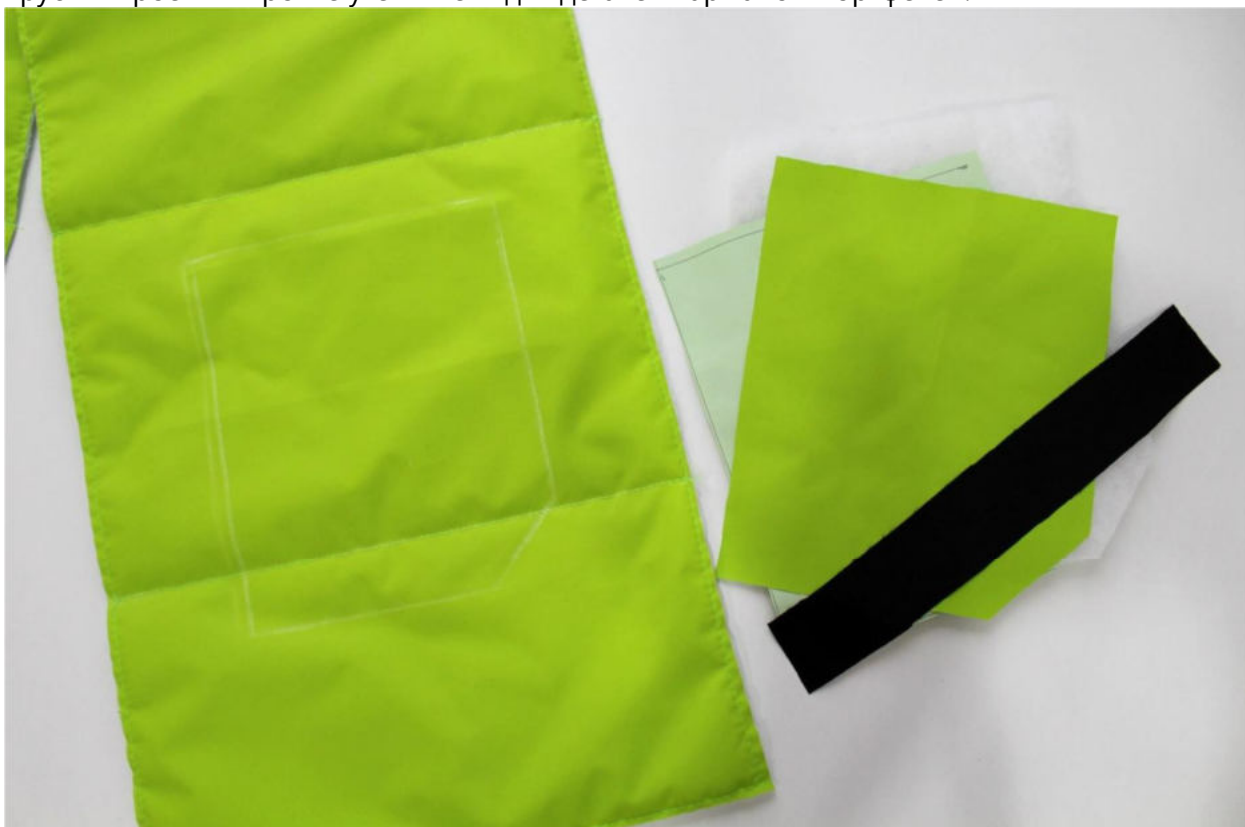


Обработка кармана-портфеля

Разметьте расположение карманов на лицевой стороне деталей переда.

Подкроите детали карманов.

Грубым кроем выкроите утеплитель для деталей карманов-портфелей.



Наложите детали карманов на утеплитель, приколите булавками по периметру.



Настрочите детали карманов на утеплитель. Излишки утеплителя срежьте близко к срезам деталей.



Сложите попарно детали карманов на утеплителе и подкладки к ним, лицом к лицу. Сколите булавками по верхним срезам.

Стачайте детали между собой.



Разложите детали перед собой. Припуски утеплителя по шву высеките близко к строчке. Припуски шва отверните в сторону подкладки кармана. Отстрочите шов в край (на расстоянии 0,1-0,2 см от стачивающей строчки) по лицевой стороне подкладки.



Сложите карман пополам по шву, лицевой стороной наружу. Тонкими булавками заколите верх кармана, фиксируя положение переходного канта шириной 0,1-0,2 см из верха кармана в сторону его подкладки.



Отстрочите верх кармана на расстоянии 2,5-3 см от верхнего края.



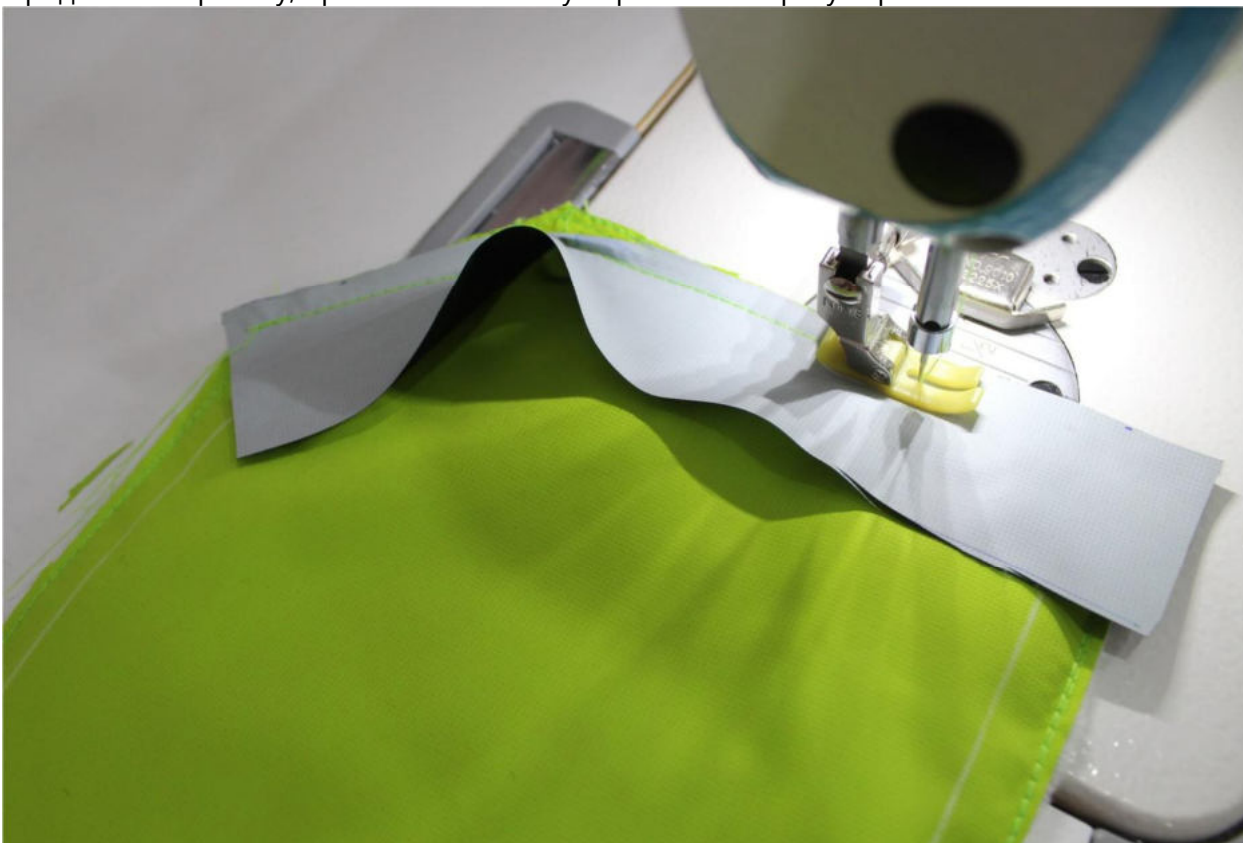
Наметьте готовый вид на лицевой стороне кармана.



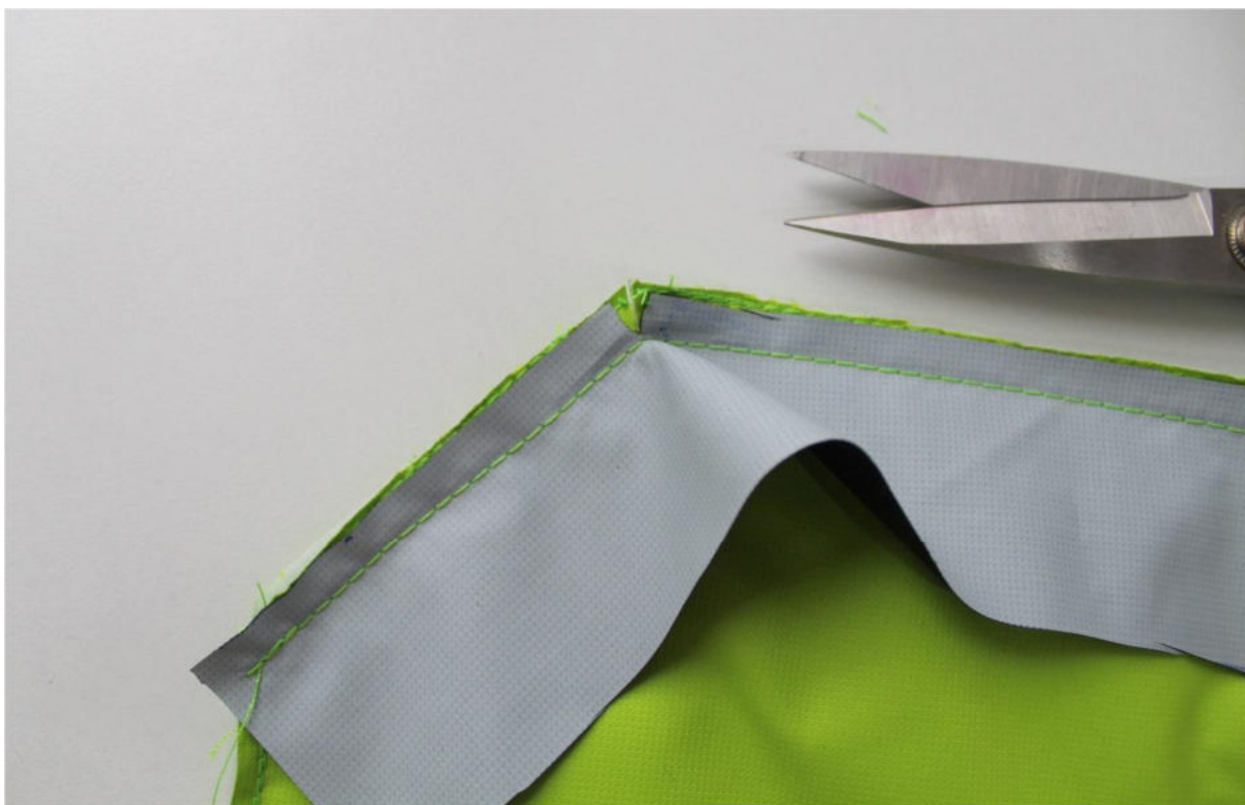
Притачайте к карману обтачку. Для удобства проставьте на её изнаночной стороне контрольную метку уголка.



На контрольной метке опустите иглу в ткань, поднимите лапку, разверните изделие. Продолжайте работу, притачивая обтачку параллельно срезу кармана.



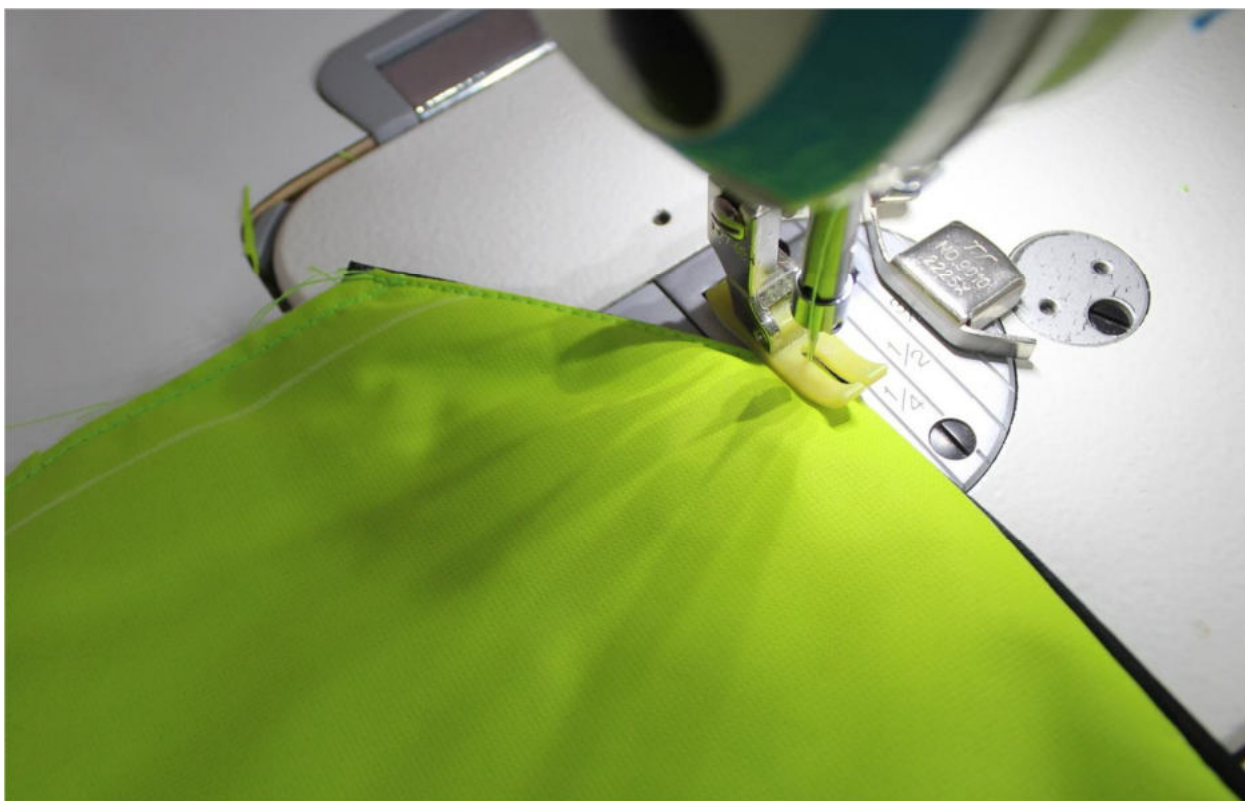
Припуск шва обтачки в уголке рассеките, не доходя до строчки 0,2 см.



Отверните обтачку в сторону подкладки кармана, зафиксируйте её положение булавками.



Отстрочите шов притачивания обтачки в край по лицевой стороне кармана.



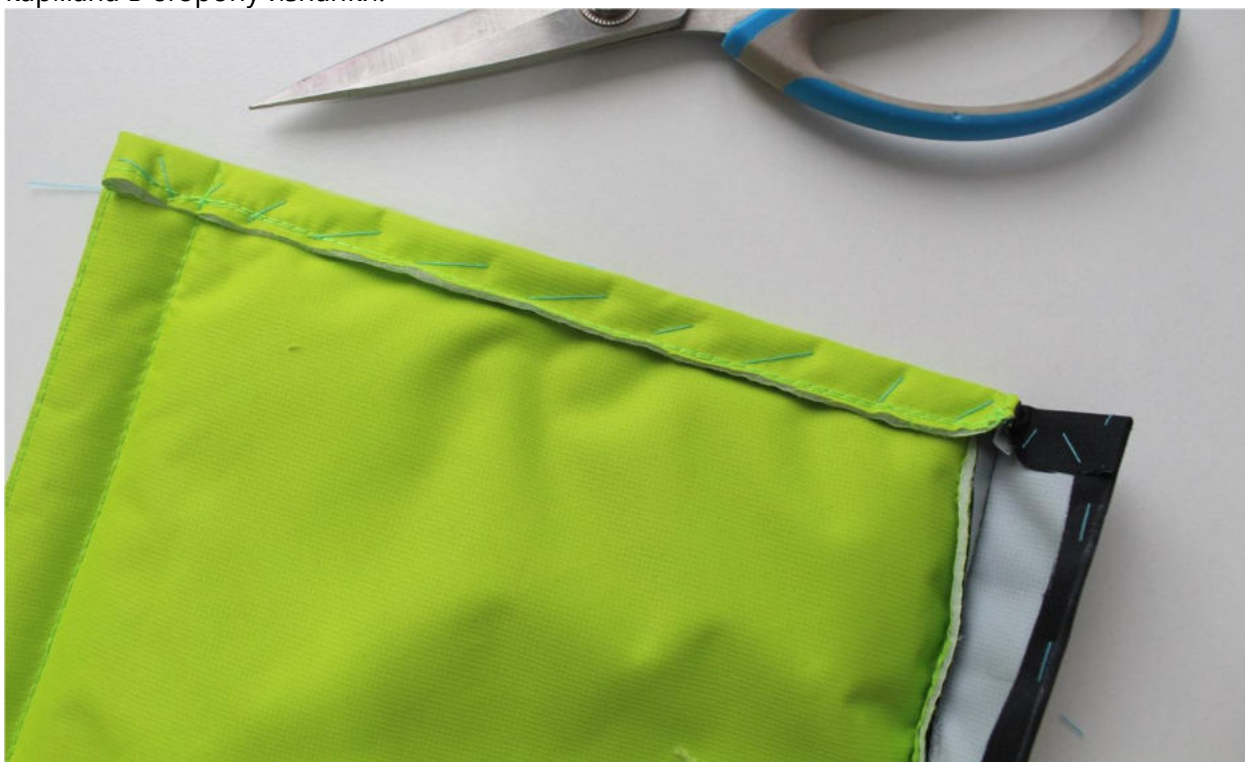
Отметьте припуск шва на лицевой стороне обтачки кармана.

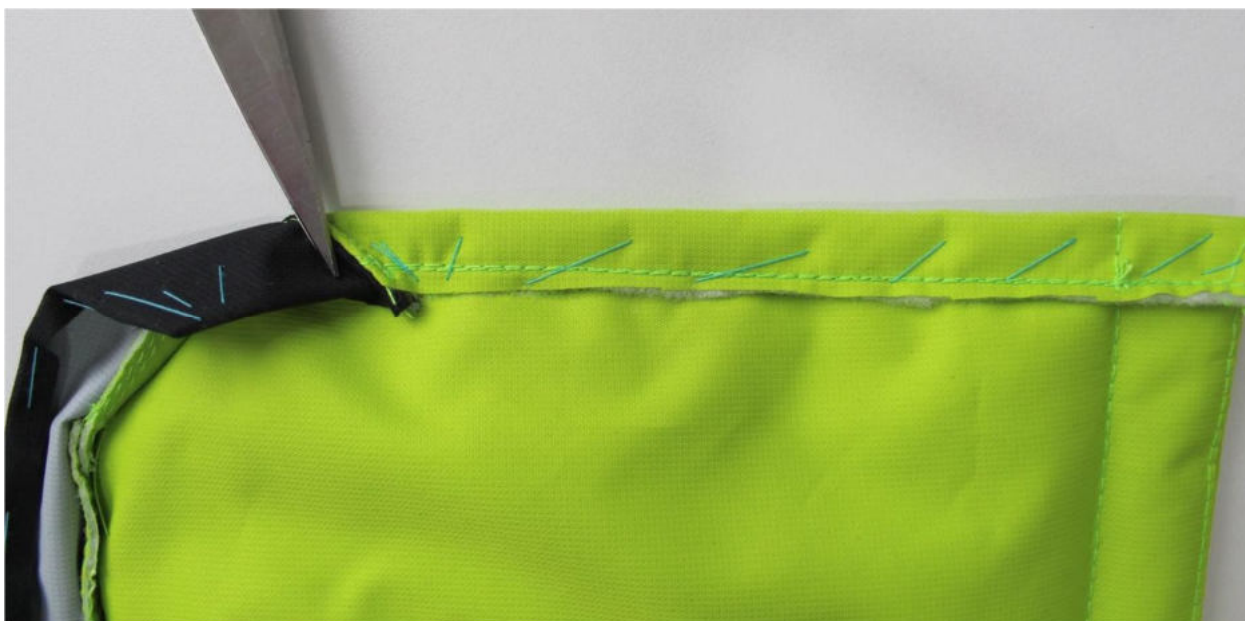


Ручными стежками заметайте припуск на изнаночную сторону обтачки.



Ориентируясь по разметке, ручными стежками заметайте припуски основной детали кармана в сторону изнанки.





Теперь можно настрочить карман на деталь переда.



Булавками приколите замётанный край обтачки к детали переда.



Настрочите обтачку кармана в край.



Формируя складку из обтачки, уложите деталь кармана на деталь переда.



Приколите карман тонкими булавками.



Настрочите карман в край.



Не забывайте ставить закрепки в начале и в конце строчки, а также закрепки в уголках кармана.



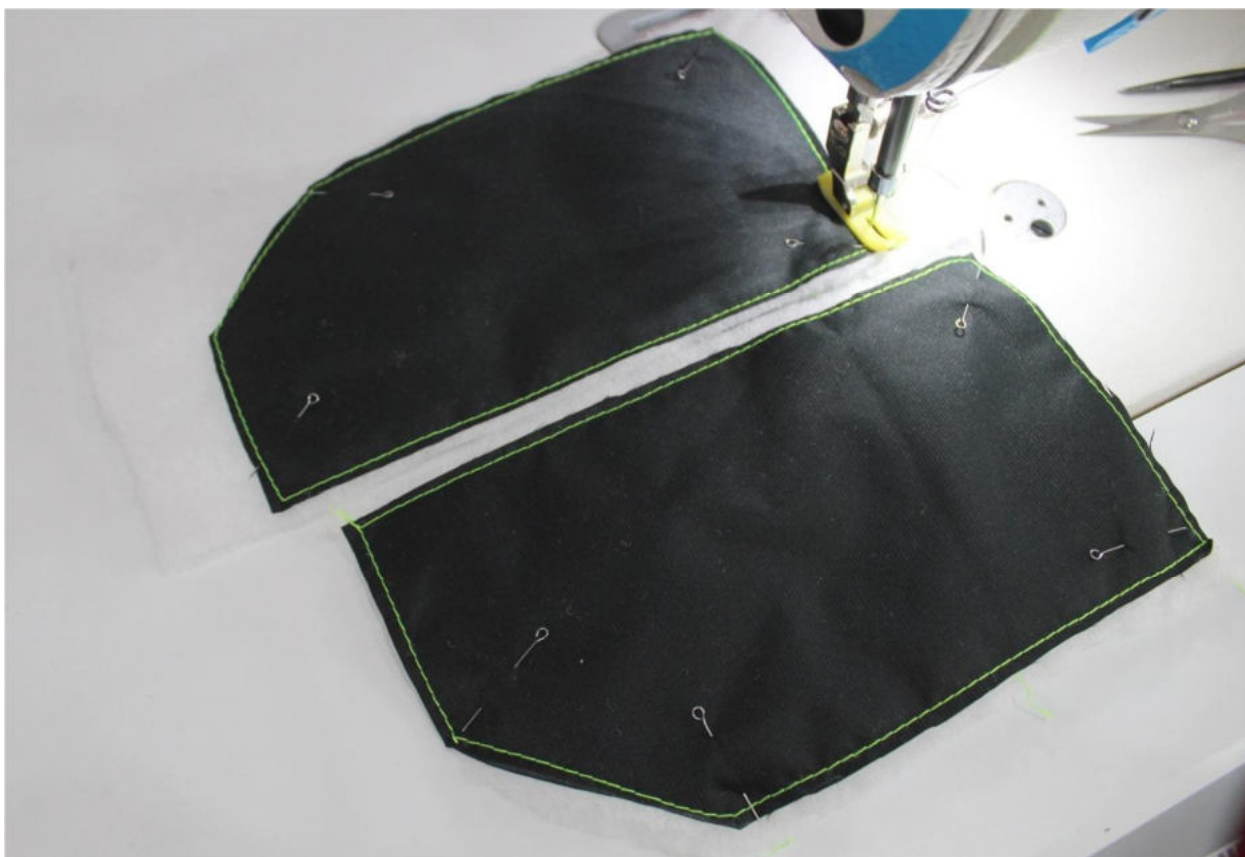
Карманы готовы.



Можно переходить к обработке клапанов.
Грубым краем выкроите утеплитель к деталям клапанов.



Настрочите детали клапанов на утеплитель.

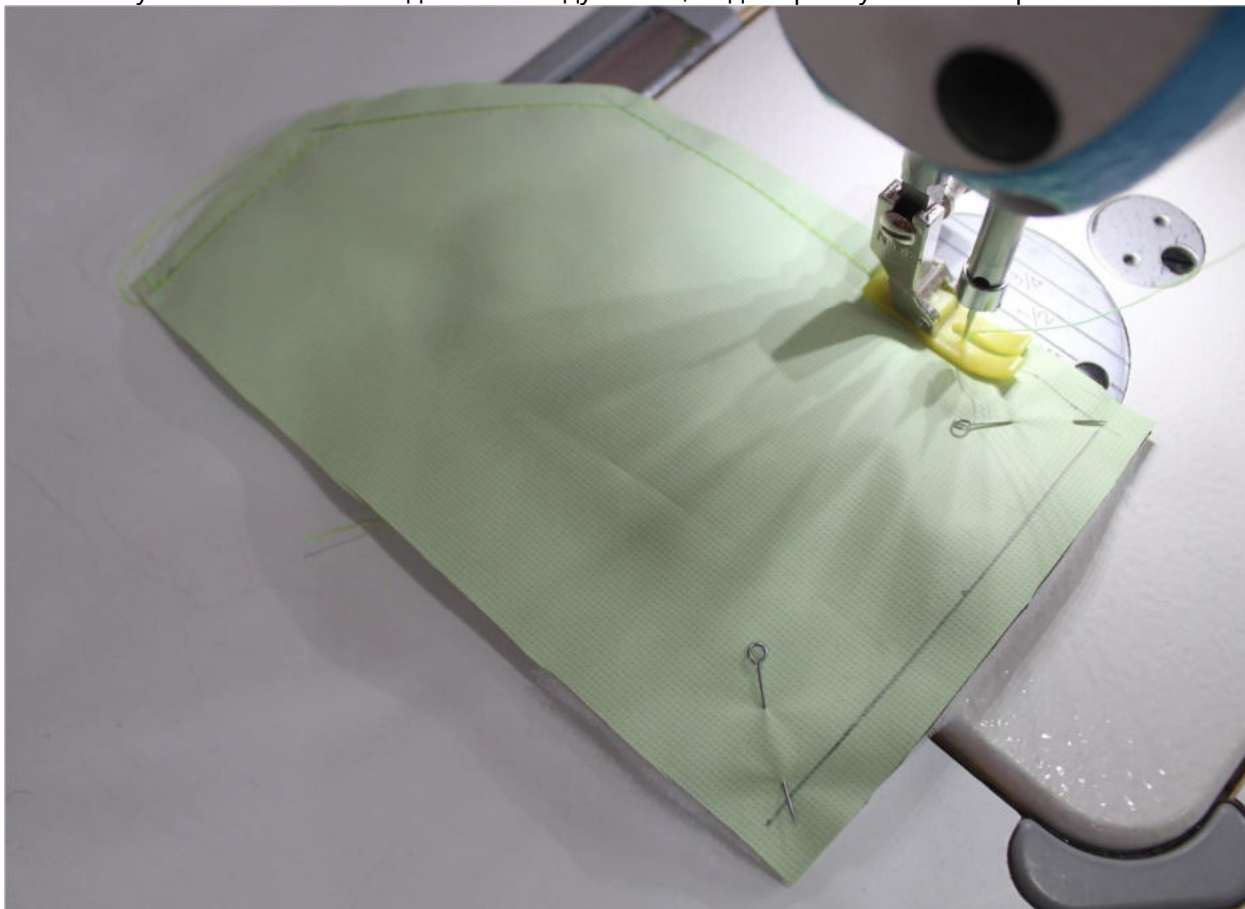


Срежьте припуски утеплителя близко к срезам деталей.



Наметьте линии обтачивания на изнаночной стороне деталей нижнего клапана.

Сложите попарно детали верхнего и нижнего клапанов, лицом к лицу, уравняйте по срезам, сколите булавками. Стачайте детали между собой, ведя строчку по линии разметки.



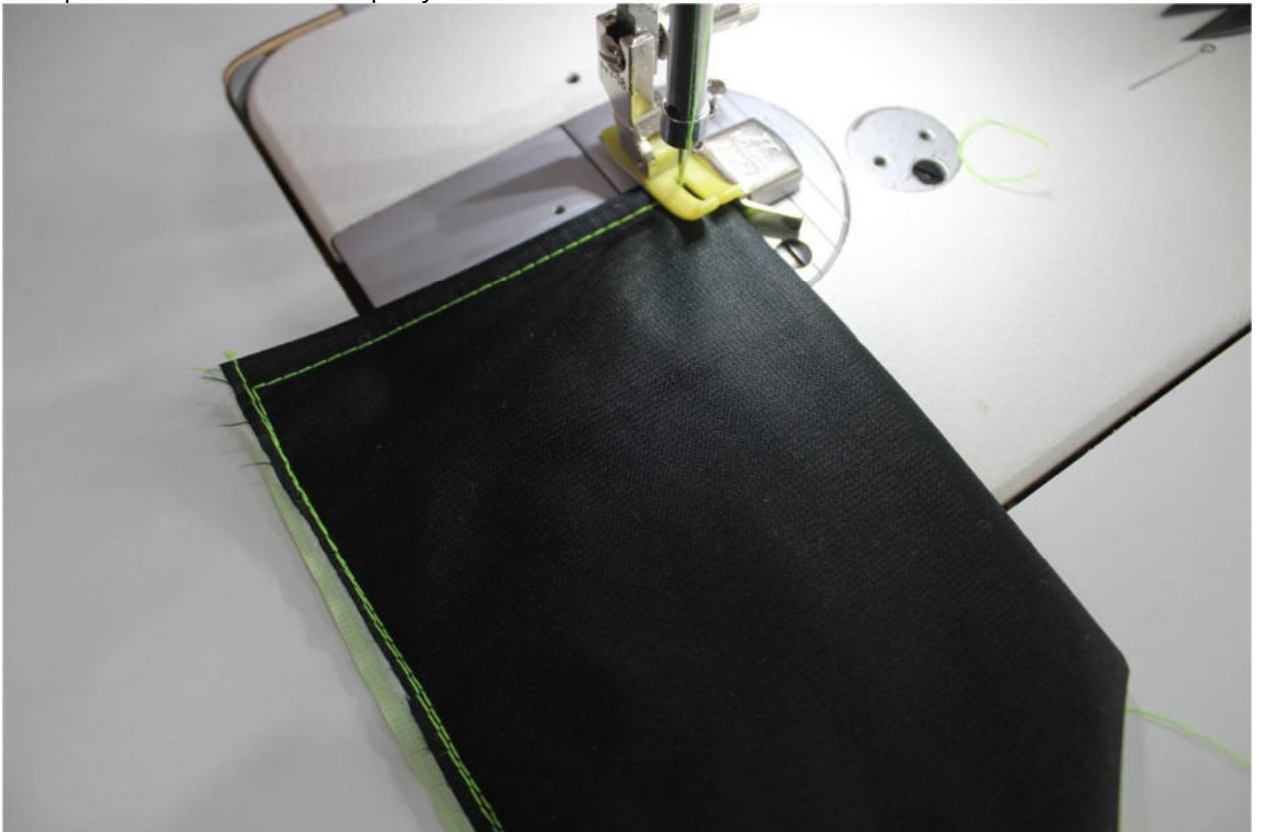
Припуски швов срежьте до ширины 0,3 см. В уголках припуски высекайте наискосок, не доходя до строчки 0,2 см.



Выверните, выправьте клапаны на лицевую сторону. Сформируйте наплыв из верхнего клапана, заколите его булавками по верхнему срезу клапана. Благодаря этому в готовом виде клапан не будет вздёргиваться.



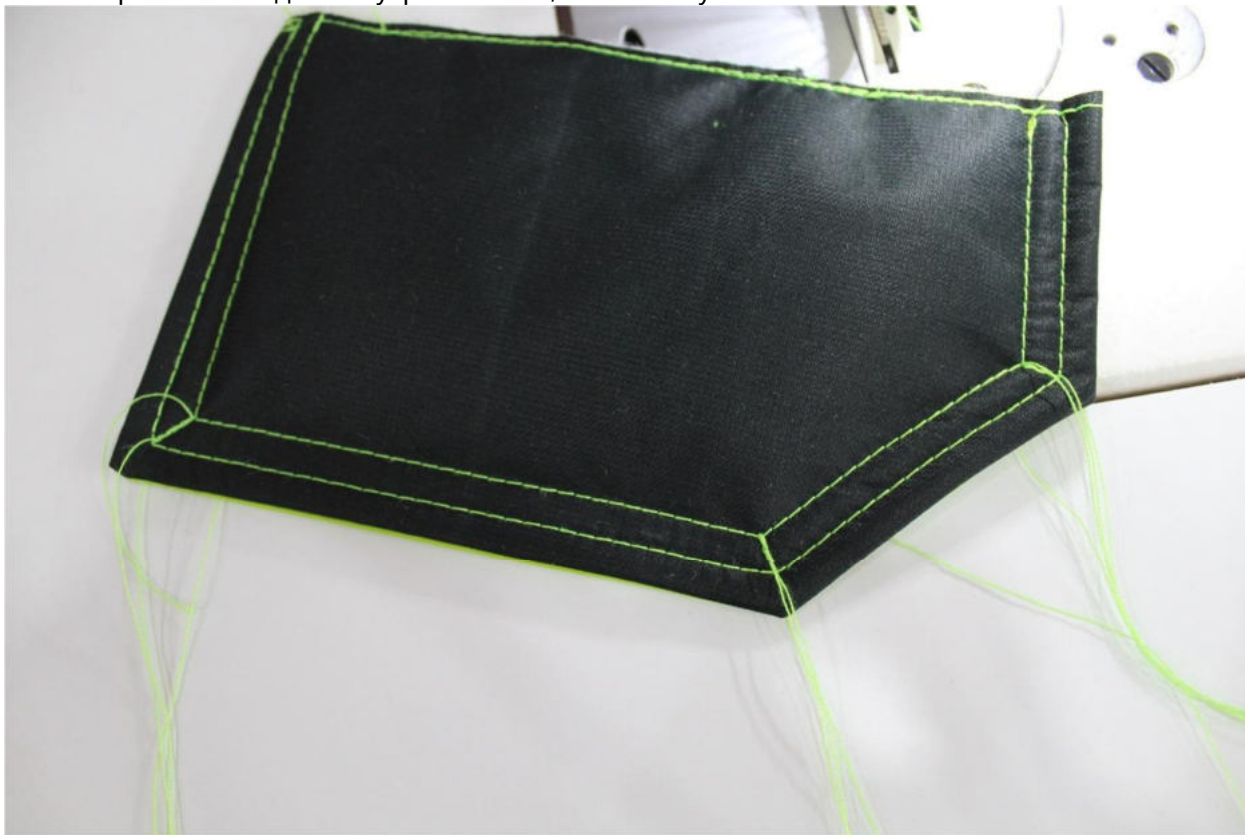
Вспомогательной строчкой скрепите верхние срезы деталей клапанов между собой. Отстрочите клапаны на ширину лапки.



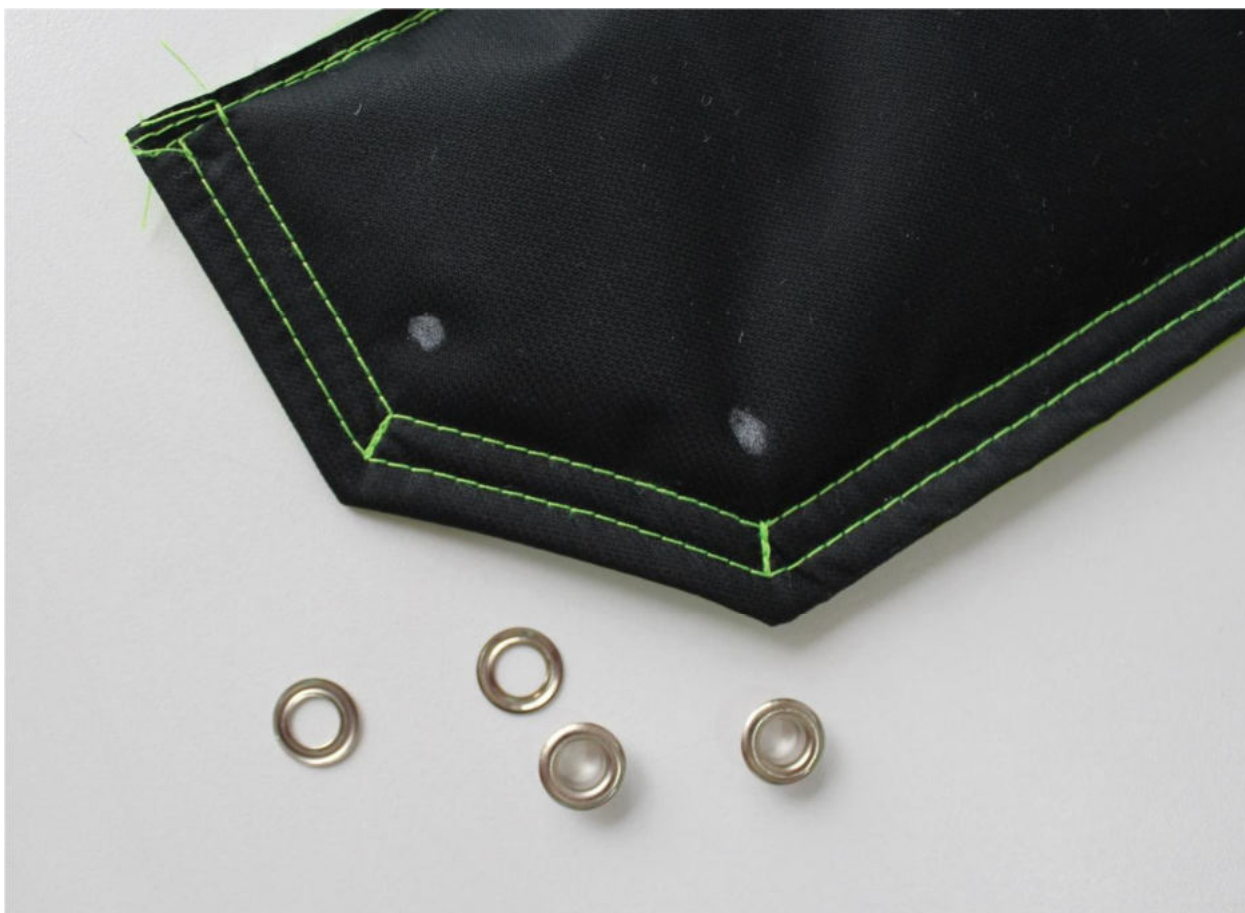
Осноруйте клапан по верхнему срезу.



При желании можно проложить по клапану дополнительные отделочные строчки. Концы ниток строчки выведите внутрь клапана, завяжите узелками.



По желанию можно декорировать клапаны и люверсами. Для этого нужно разметить их расположение на лицевой стороне клапана, а затем установить.



Разметьте расположение линий притачивания клапанов на лицевой стороне деталей переда (см. выкройку), а также линии притачивания на изнаночной стороне клапанов.

Наложите клапаны на детали переда, лицом к лицу, совмещая линии разметки между собой, приколите булавками.

Обращайте также особое внимание на симметричность расположения линий стёжки и линий притачивания клапанов на обеих частях переда.



Притачайте клапаны по разметке. Припуски швов срежьте до ширины 0,3 см.



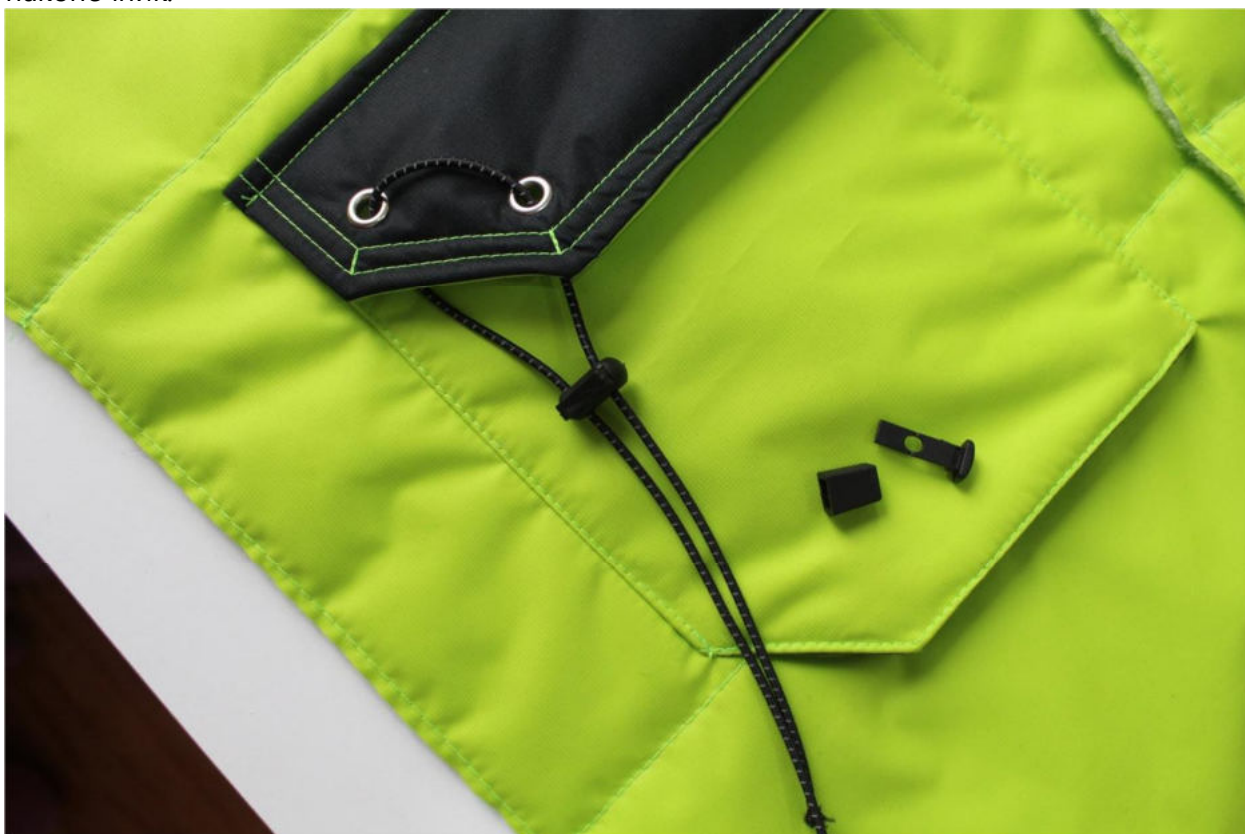
Отверните клапан вниз, заколите булавками по боковым его сторонам.



Настрочите клапан на деталь переда строчкой на ширину лапки. В начале и в конце строчки поставьте небольшие закрепки.



Проденьте декоративную ленту или шнур через люверсы клапана, установите фиксатор и наконечник.



Разметьте и установите кнопки на клапане и кармане. В образце — кнопка альфа диаметром 12,5 мм.



Карманы полностью готовы!

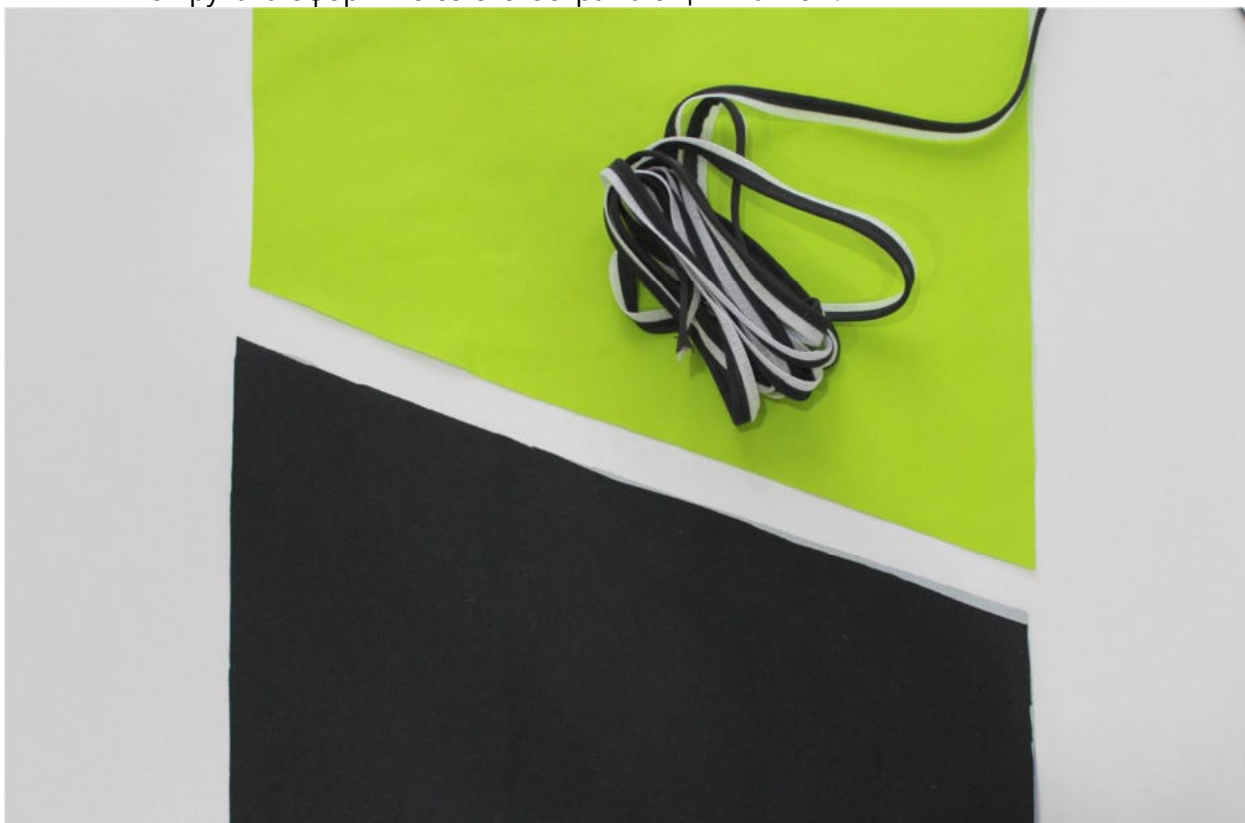


Заготовка рукавов

Выкроите детали рукавов согласно спецификации.



Нижний шов рукава оформите со светоотражающим кантом.



Для этого настройте кант на деталь рукава №2 при помощи однорожковой лапки.



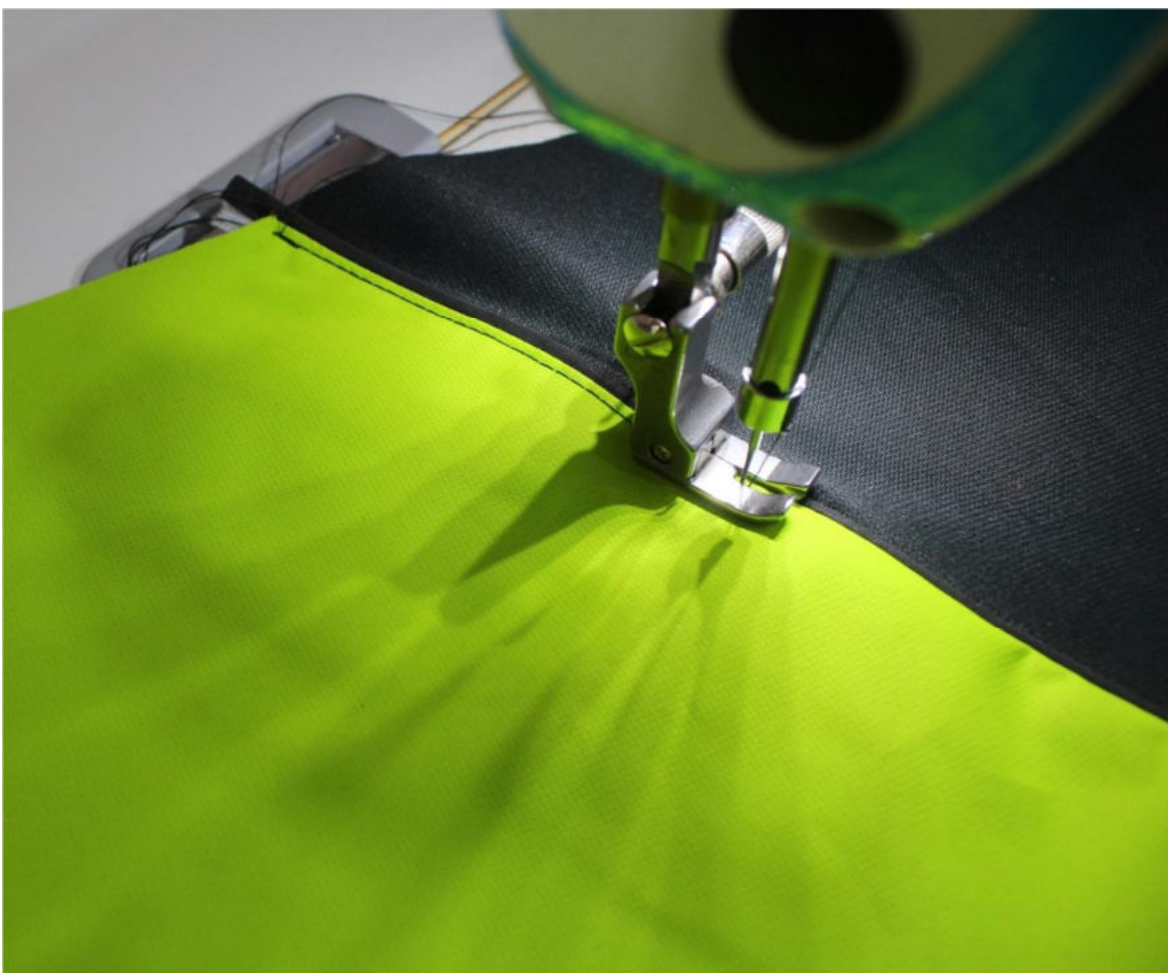
Вот так это будет выглядеть в готовом виде.



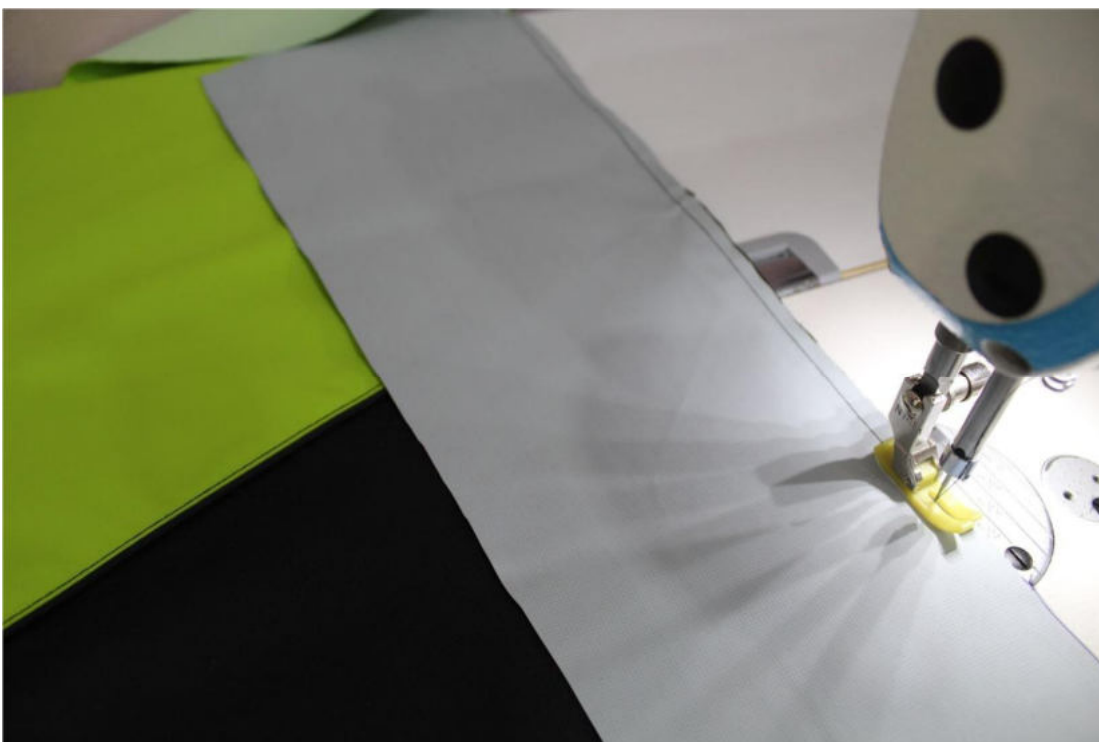
Сложите детали рукава № 2 и № 3 между собой, лицом к лицу, уравняйте по срезам, стачайте с помощью лапки для канта или однорожковой лапки.



Припуски шва направьте в сторону верхней детали рукава. Отстрочите шов в край по лицевой стороне верхней детали рукава.



Стачайте детали рукава в единую деталь. Для этого сложите их вместе, лицом к лицу, уравняйте по срезам, проложите строчку на ширину припуска.



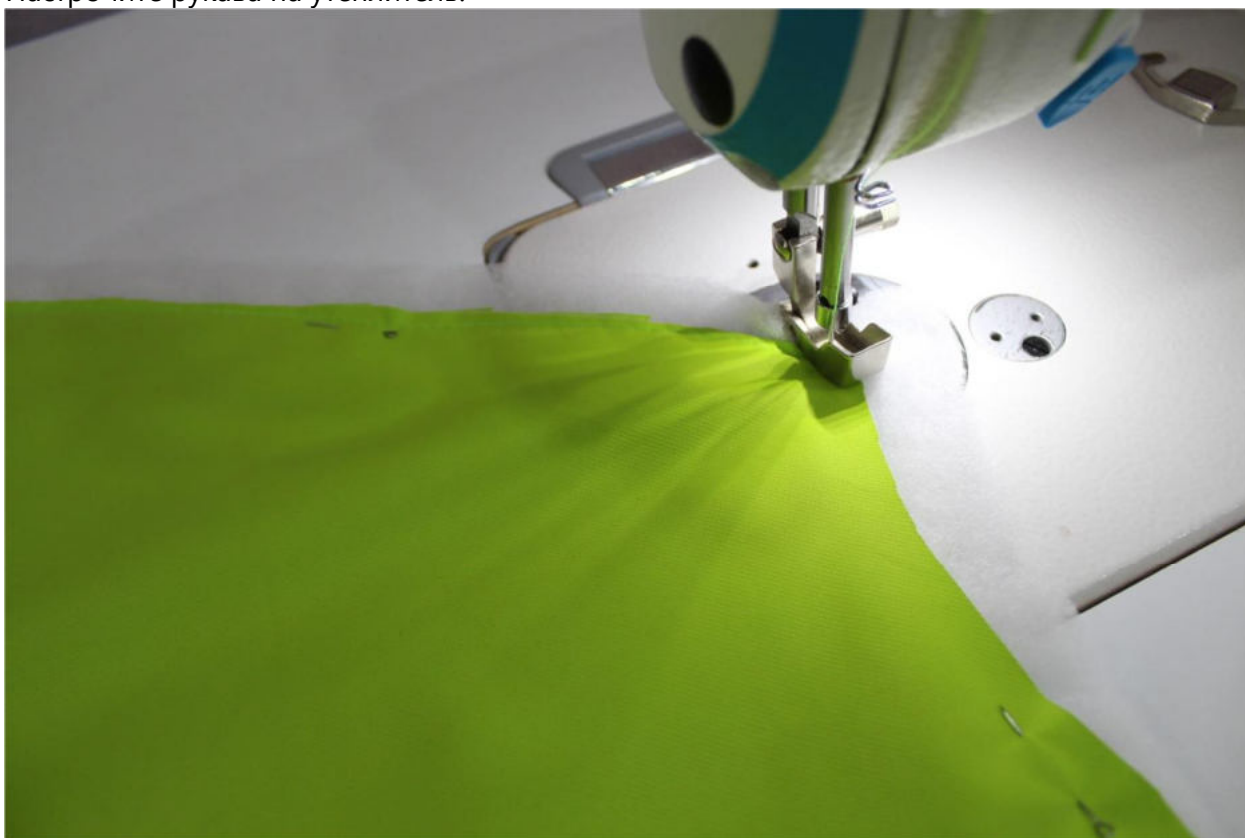
Грубым краем выкроите утеплитель для деталей рукавов.
Наложите рукава на утеплитель, приколите булавками по периметру.



Припуски локтевого шва направьте в сторону задней части рукава.



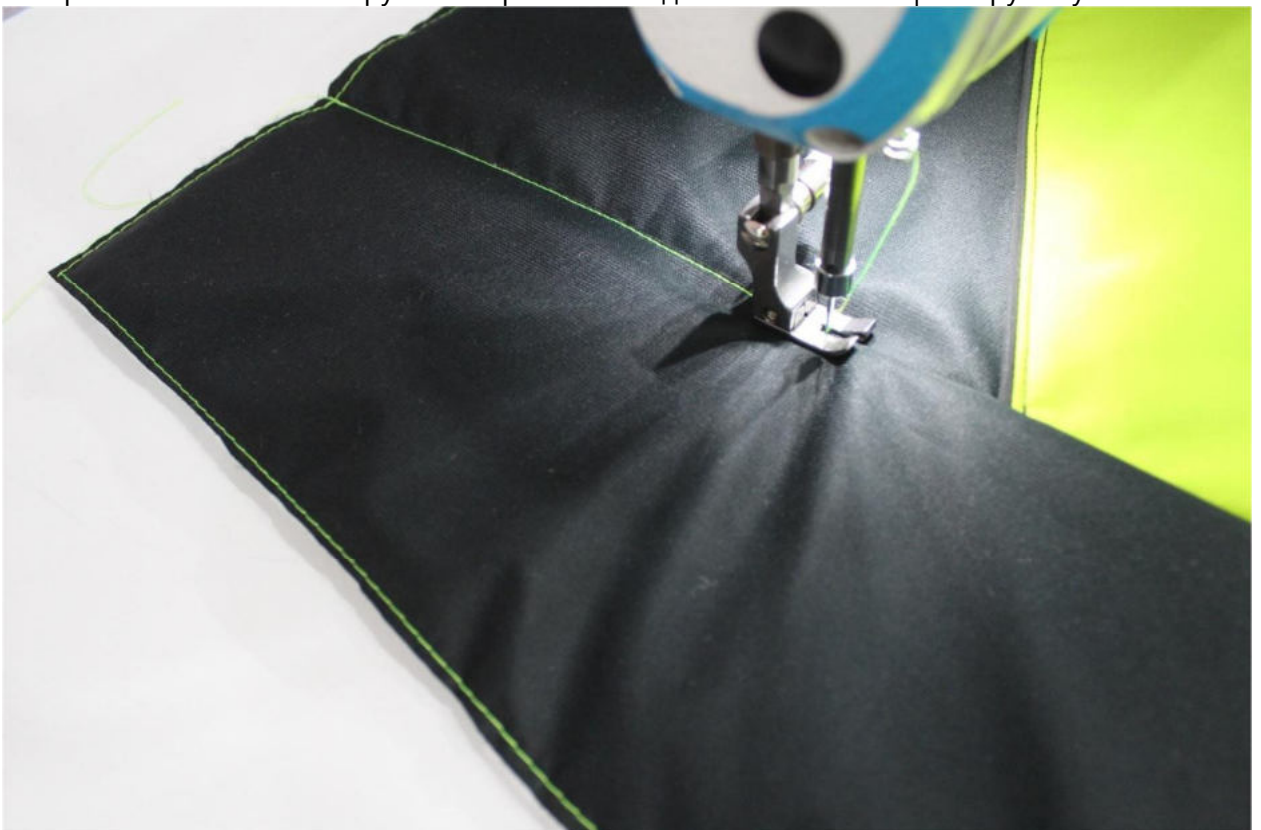
Настрочите рукава на утеплитель.



Излишки утеплителя срежьте близко к срезам деталей.



Отстрочите локтевой шов рукава в край. Так вы дополнительно зафиксируете утеплитель.





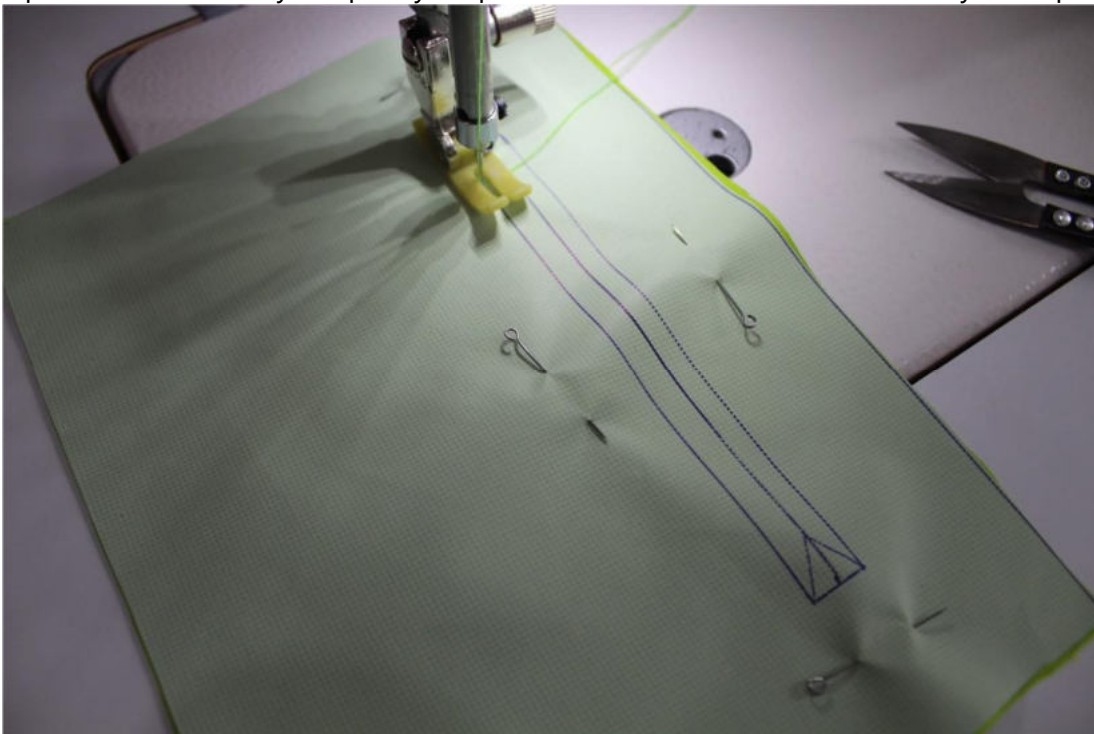
Обработка кармана на рукаве

Выкроите детали кармана на рукаве.



Наметьте расположение рамки кармана на изнаночной стороне одной из деталей.
Сложите детали кармана вместе, лицом к лицу, уравняйте по срезам, сколите булавками в нескольких местах.

Проложите машинную строчку по разметке, начиная её на 2 см ниже уголка рамки.



Разрежьте вход в карман по разметке, ведя линию реза посередине между строчками, к уголкам выходя наискосок, не доходя до строчки на 0,1-0,2 см.



Выверните, выправьте детали кармана на лицевую сторону. Зафиксируйте положение рамки кармана тонкими булавками.



Если молния длиннее входа в карман, её нужно укоротить по низу. Для этого нужно снять лишние зубцы, поставить ограничитель или ручную закрепку нитками, оплавить края тесьмы.

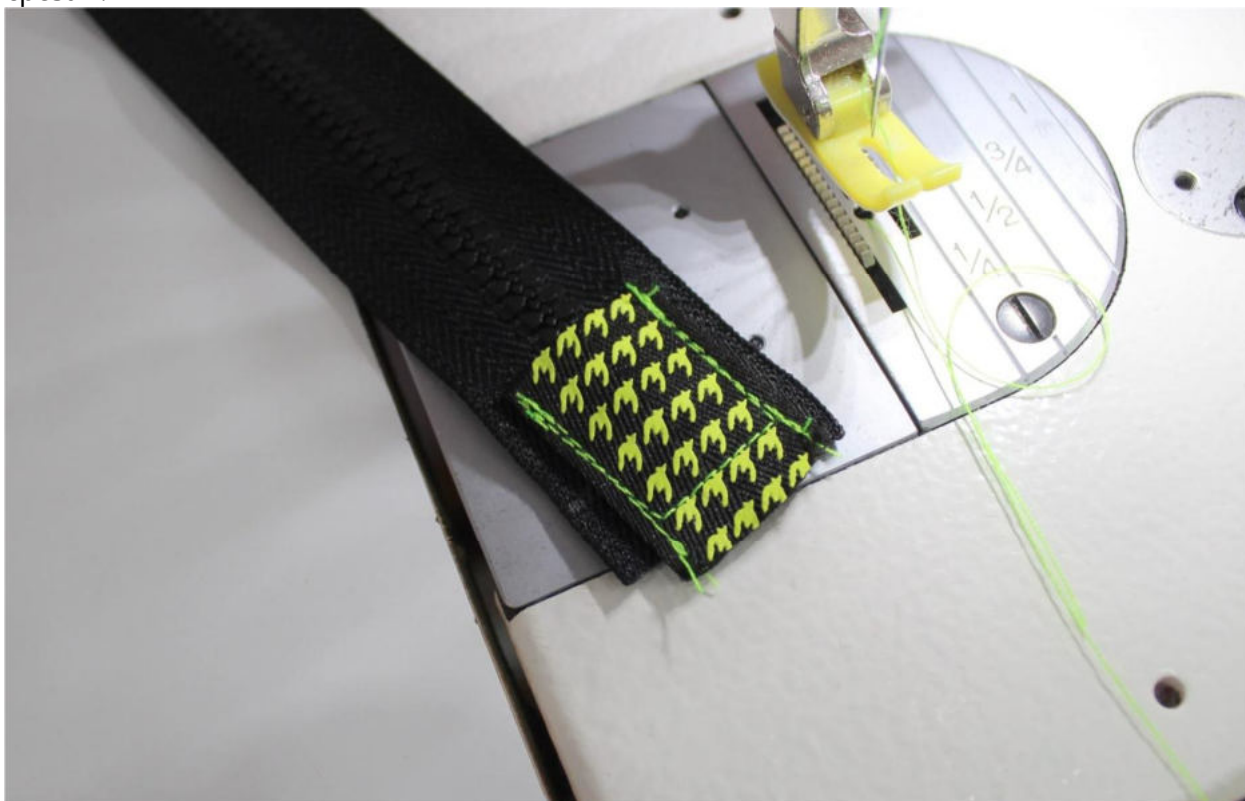


Из декоративной тесьмы выкроите деталь ограничителя. Его ширина должна равняться ширине тесьмы молнии, а длина — быть в 2 раза больше ширины или чуть длиннее.

Сложите заготовку пополам, изнанкой внутрь, вспомогательными строчками стачайте по боковым срезам.



Наложите ограничитель на лицевую сторону молнии, притачайте по боковым и нижнему срезам.



Подложите молнию под вход в карман, приколите булавками по периметру.



С помощью однорожковой лапки притачайте молнию в край.



Наметьте готовый вид на лицевой стороне кармана.



Замечайте припуски на изнаночную сторону кармана.
По желанию разметьте расположение люверсов по верху кармана.



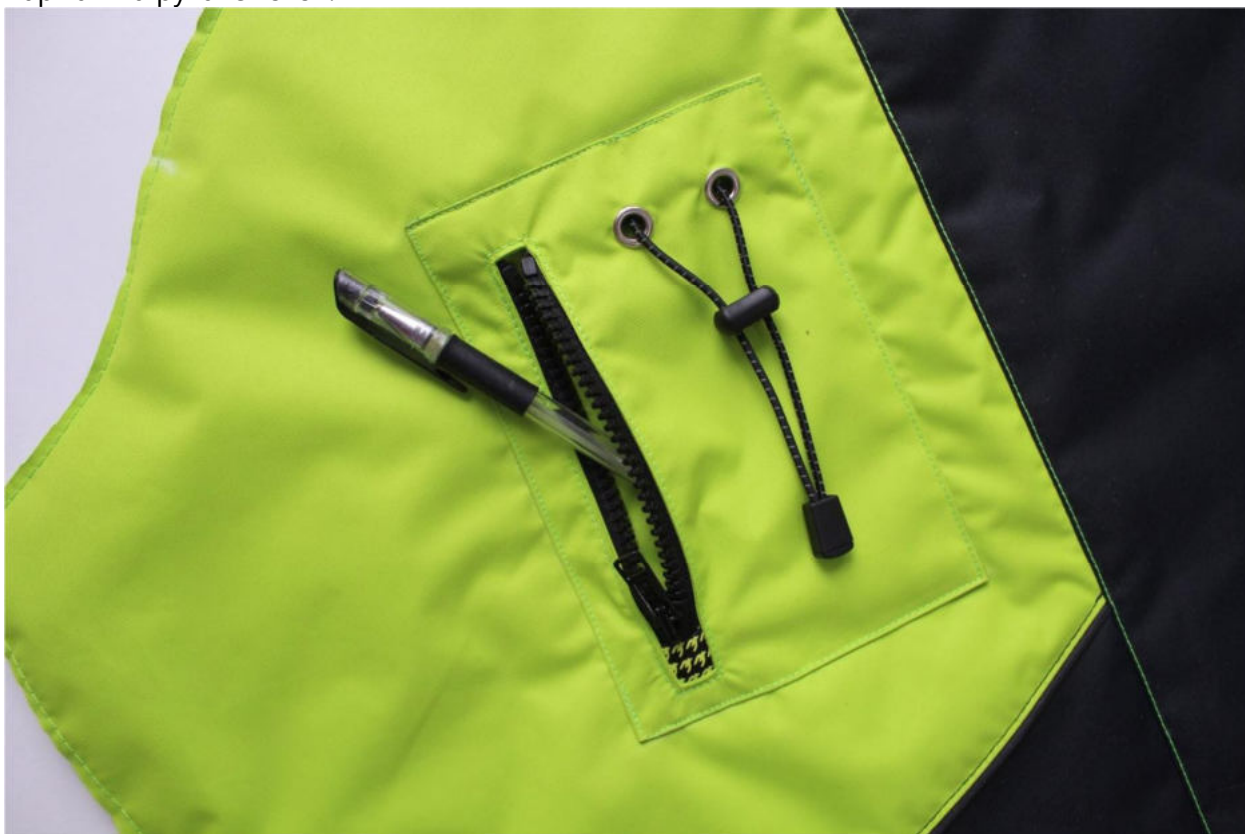
Установите люверсы на кармане. Вденьте декоративный шнур, установите фиксатор и ограничитель.

Наметьте расположение кармана на лицевой стороне рукава.

Наложите карман по разметке на рукав, приколите в нескольких местах, настрочите в край по периметру.



Карман на рукаве готов.



Монтаж верха изделия

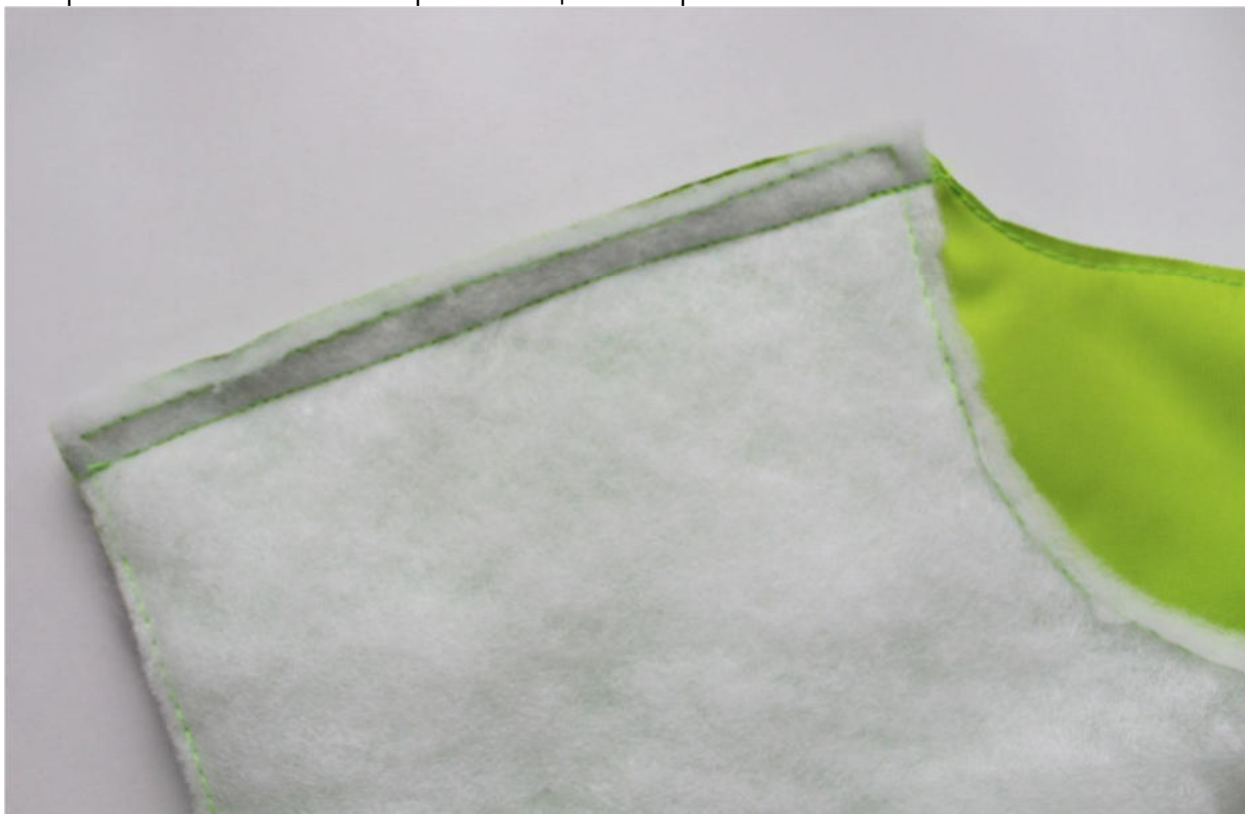
Сложите детали переда и спинки вместе, лицом к лицу, уравняйте по плечевым срезам, сколите булавками.



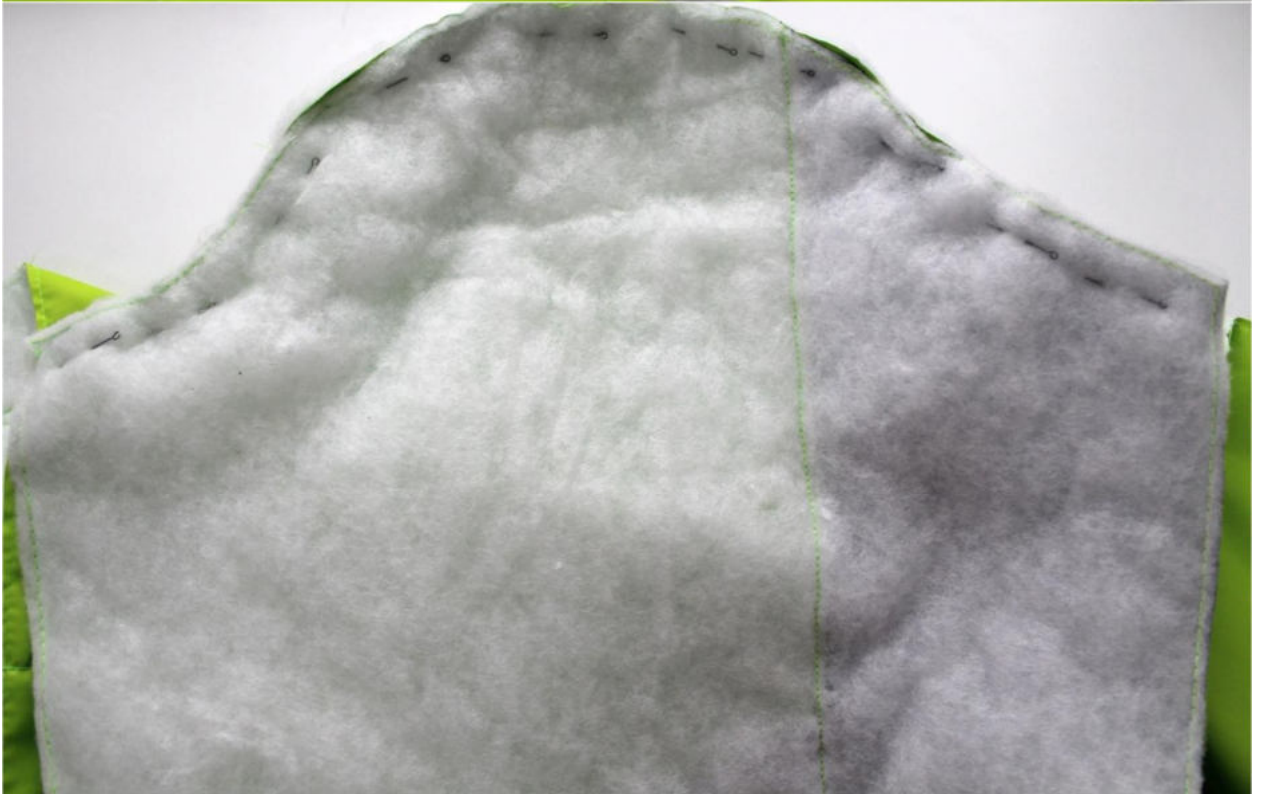
Стачайте плечевые срезы изделия.

Припуски швов направьте в сторону спинки.

Отстрочите плечевые швы в край по лицевой стороне спинки.



Совмещая срезы и контрольные метки, вколите рукава в открытые проймы изделия.



Втачайте рукава в проймы изделия.



Припуски швов на закруглённых участках рассеките, не доходя до строчки 0,2 см.



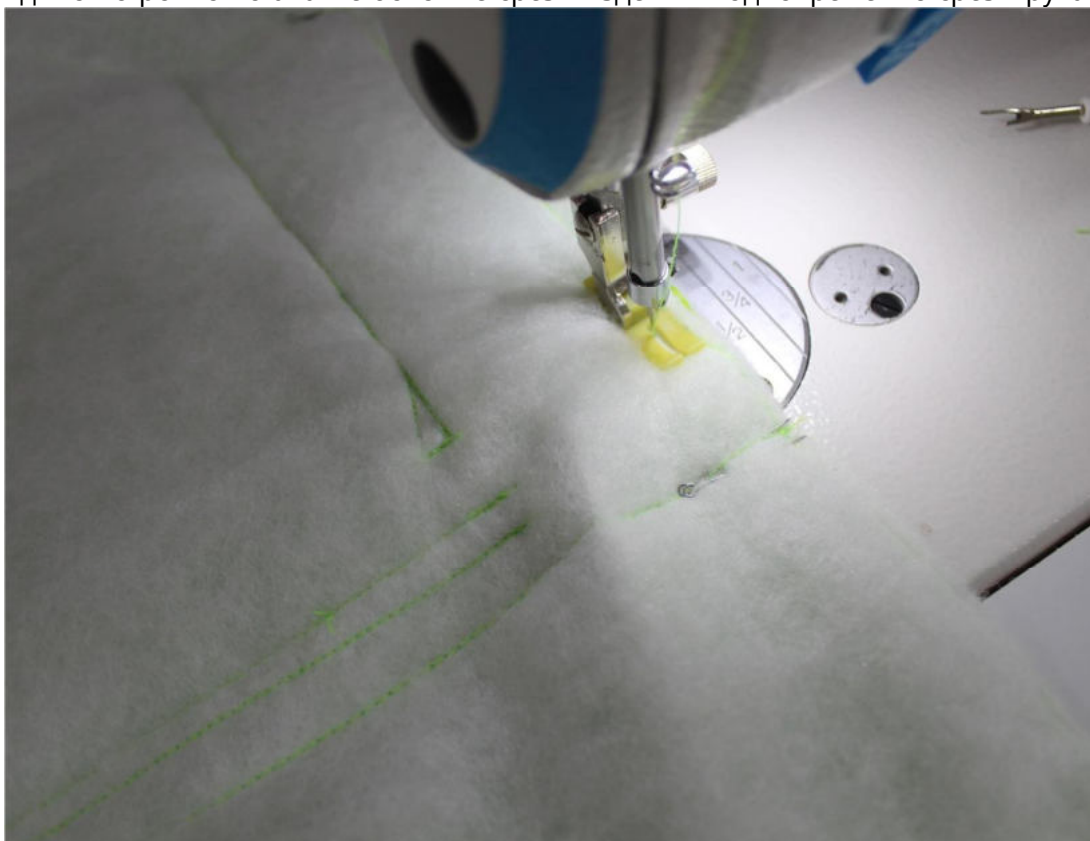
Сложите изделие лицом внутрь, уравняйте по боковым срезам и нижним срезам рукавов, сколите булавками.
Следите за совмещением швов.



Во избежание излишней толщины разложите припуски швов втачивания рукавов в стороны.



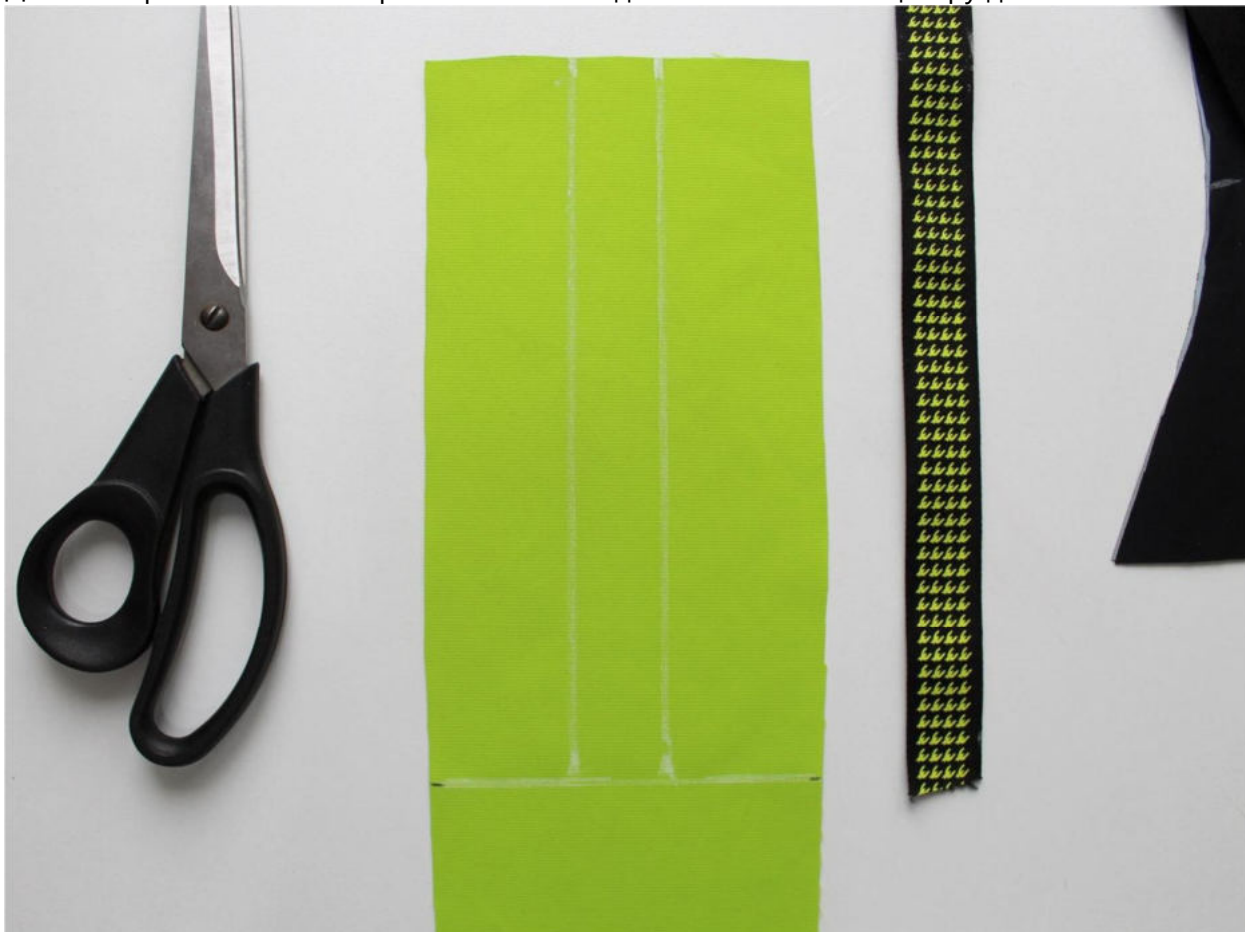
Единой строчкой стачайте боковые срезы изделия и одновременно срезы рукавов.



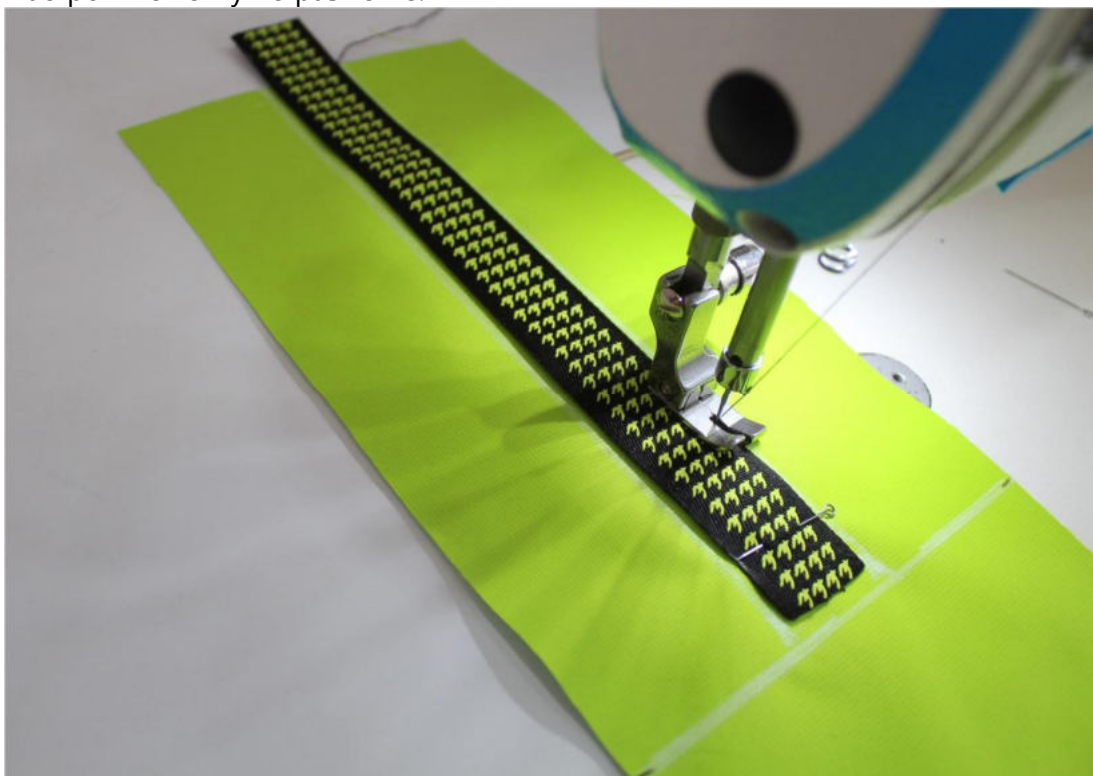
Заготовка капюшона

Настрочите световозвращающую тесьму и отделочную тесьму на центральную часть капюшона.

Для этого разметьте линии расположения отделочной ленты по центру детали.



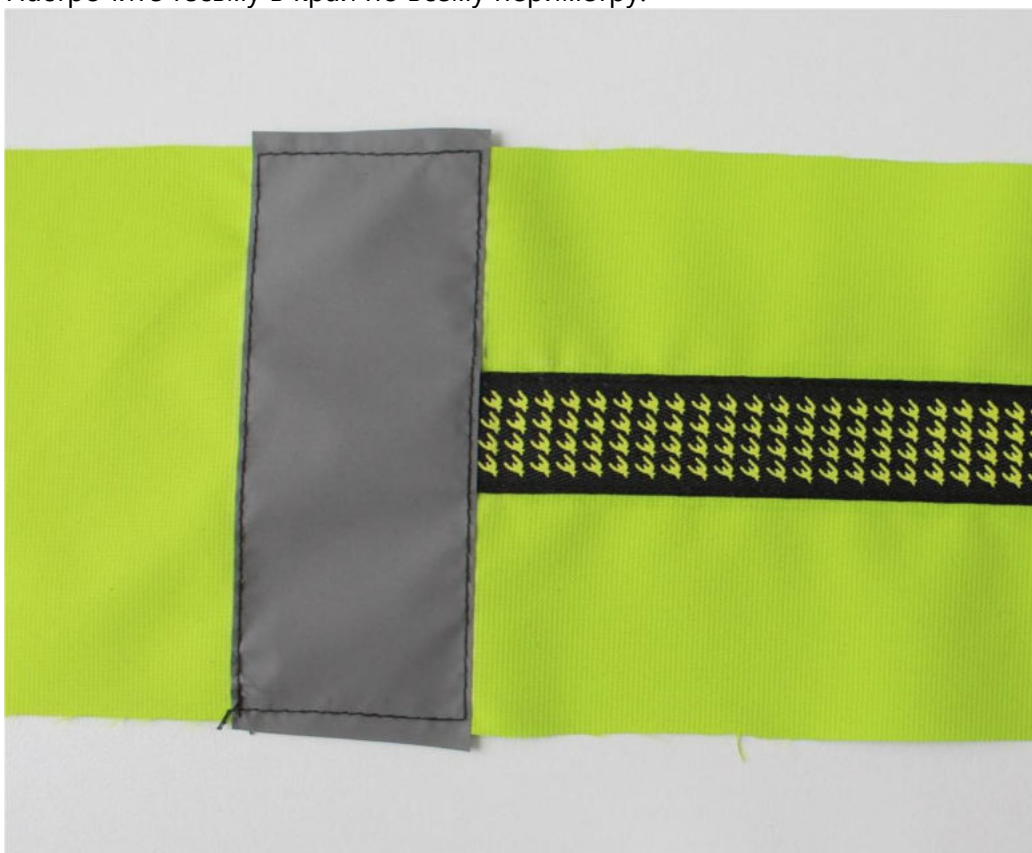
Настрочите ленту по разметке.



Закройте открытый срез ленты световозвращающей тесьмой, расположенной поперёк центральной части капюшона.



Настрочите тесьму в край по всему периметру.



Грубым кроем выкроите утеплитель для деталей капюшона.



Настрочите детали на утеплитель. Излишки утеплителя срежьте близко к срезам.



Совмещая контрольные метки и срезы, сколите срезы боковых и центральной частей капюшона между собой.



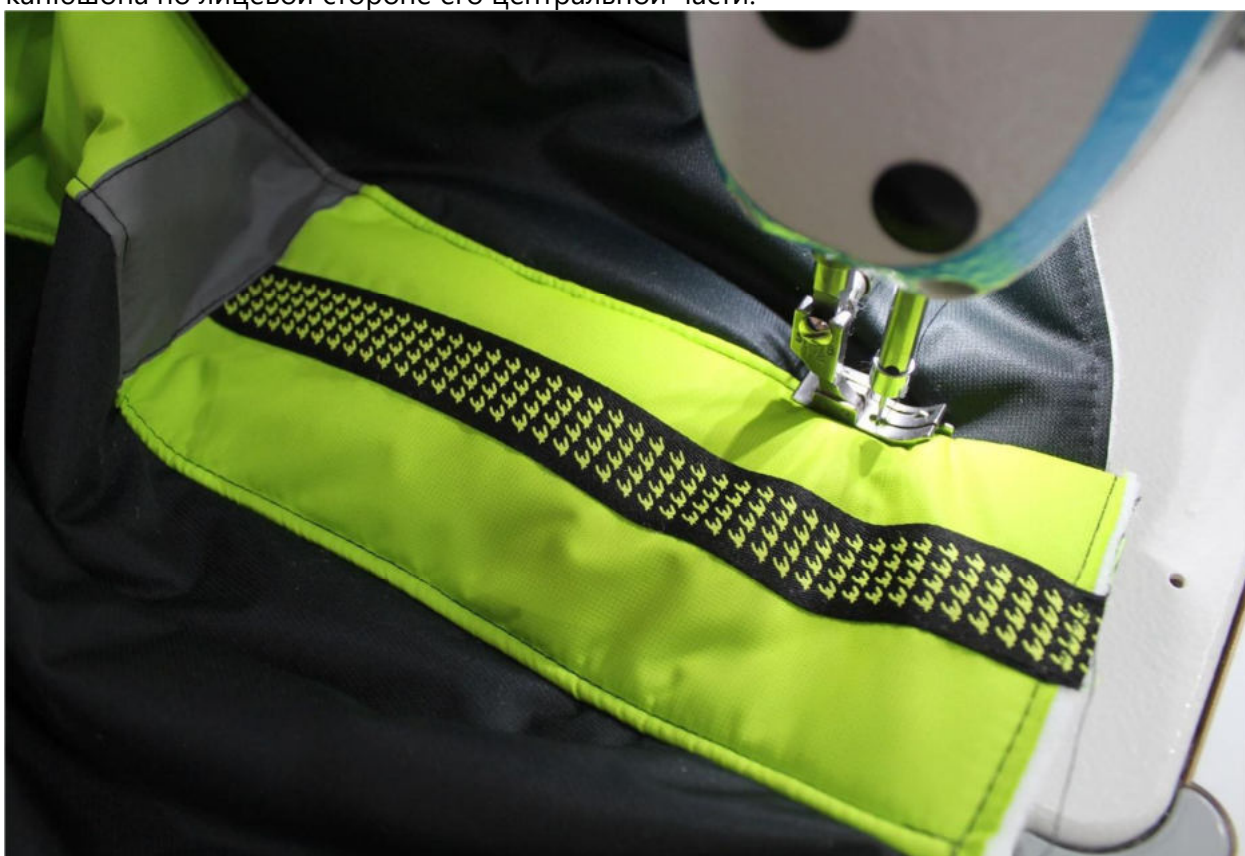
Стачайте части капюшона.



Припуски швов на закруглённых участках рассеките, не доходя до строчки 0,2 см.



Направьте припуски швов капюшона в сторону центральной его части. Отстрочите швы капюшона по лицевой стороне его центральной части.



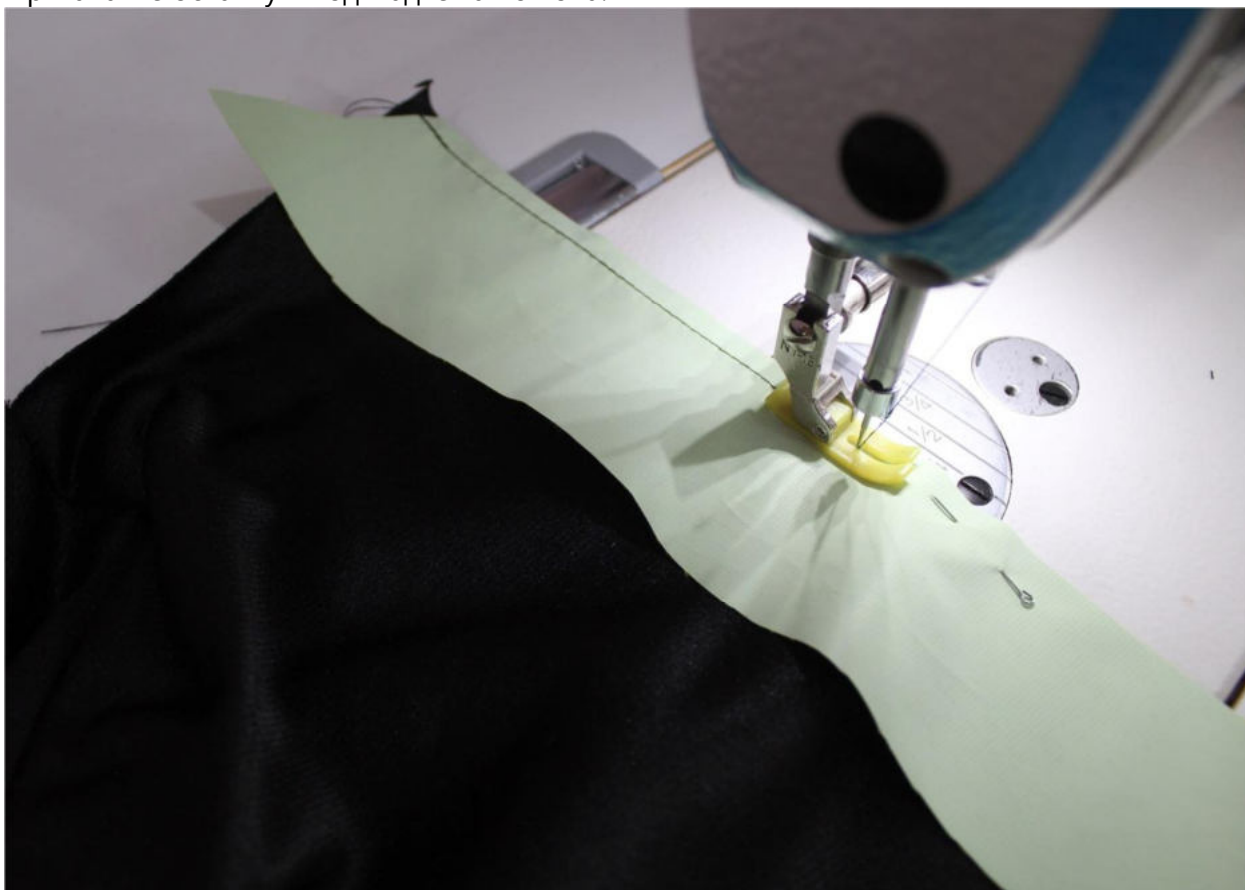
Выкроите детали подкладки и обтачки капюшона. Стачайте части подкладки аналогично тому, как заготавливали верх капюшона.



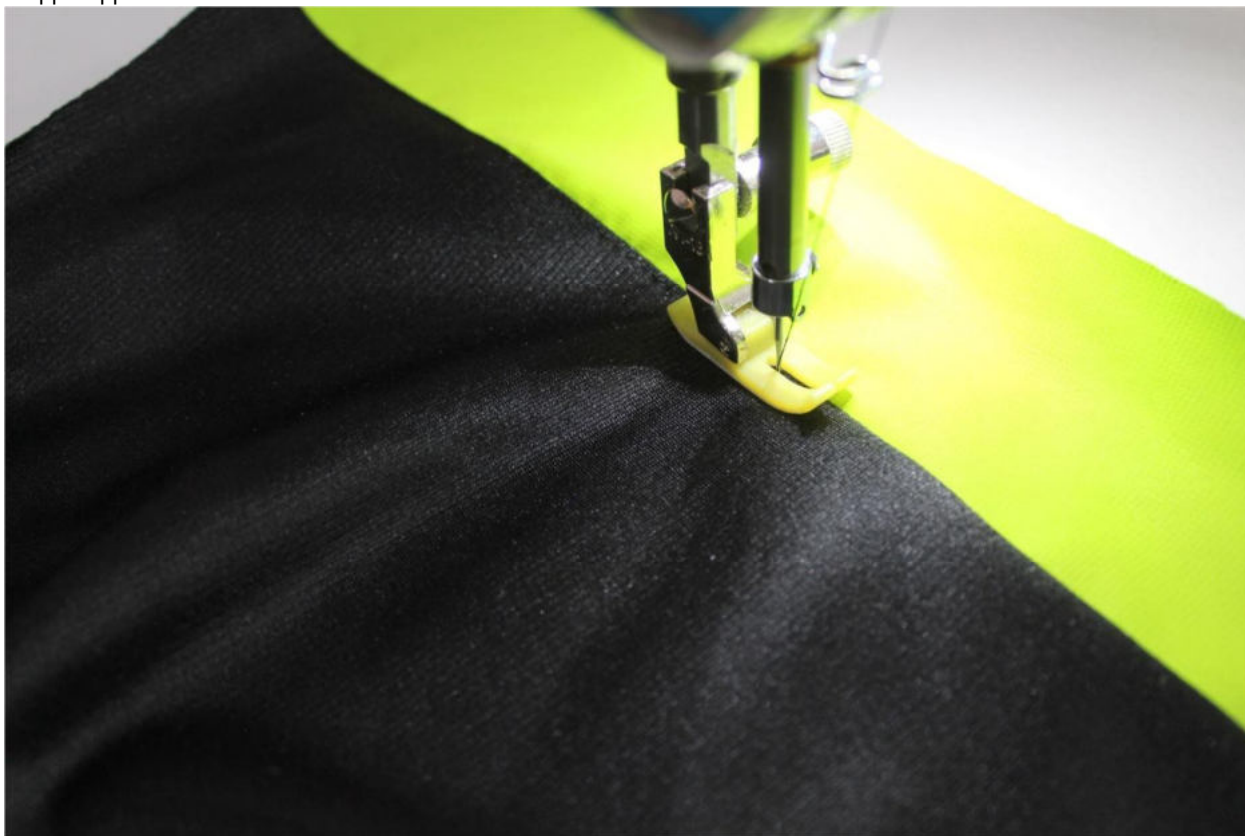
Сложите детали обтачки и подкладки капюшона вместе, лицом к лицу, уравняйте по срезам, сколите булавками.



Притачайте обтачку к подкладке капюшона.



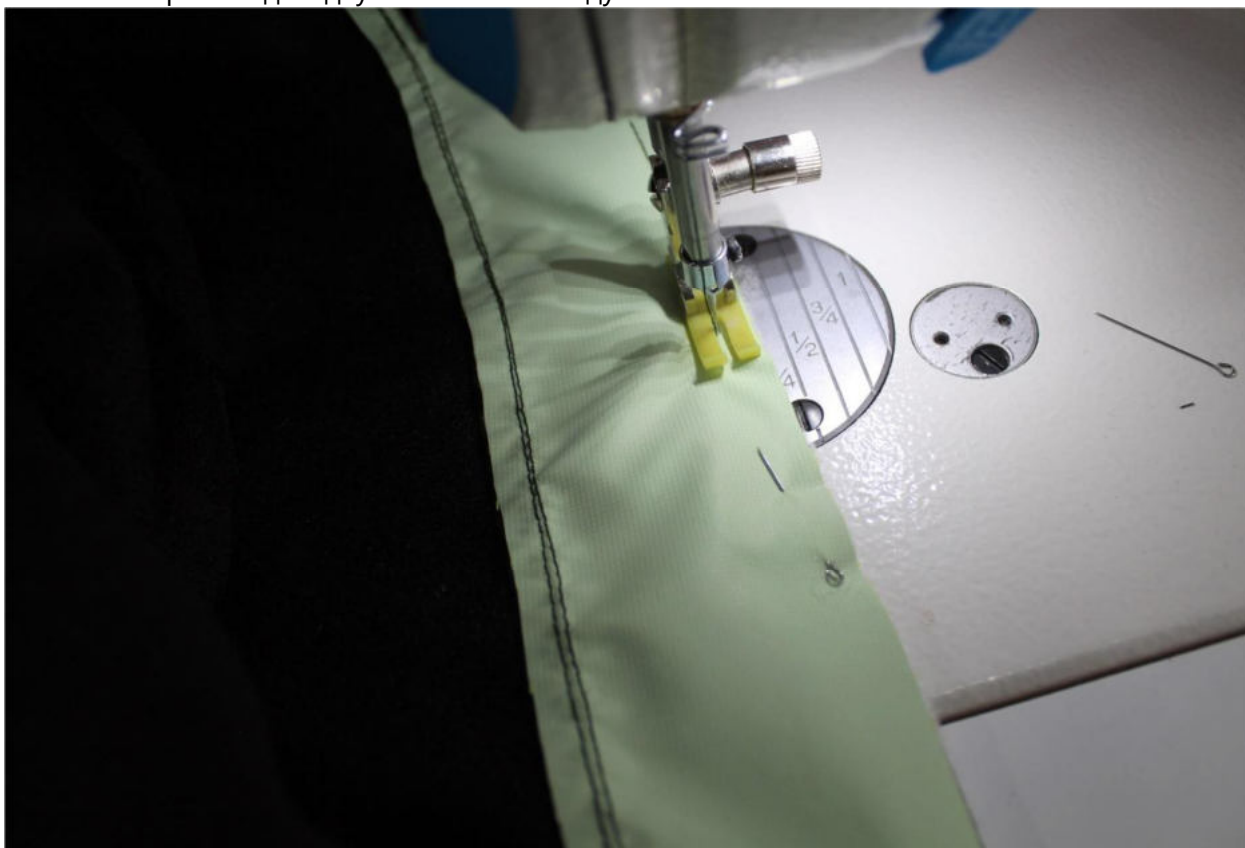
Припуски шва отверните в сторону подкладки, отстрочите шов в край по лицевой стороне подкладки капюшона.



Сложите верх и подкладку капюшона вместе, лицом к лицу, уравняйте по передним срезам, сколите булавками.



Стачайте верх и подкладку капюшона между собой.



Припуски шва обтачивания капюшона направьте в сторону подкладки капюшона. Отстрочите шов в край по лицевой стороне обтачки капюшона.



Разметьте и установите люверсы на лицевой стороне капюшона.



Вденьте шнур в капюшон, на участке между люверсами выведите шнур на лицевую сторону капюшона и установите на него фиксаторы.



Закрепите концы резинки ручной или машинной строчкой.



Булавкой зафиксируйте положение шнура близко к краю шва (чтобы не мешал прокладывать отделочную строчку по кулиске капюшона).

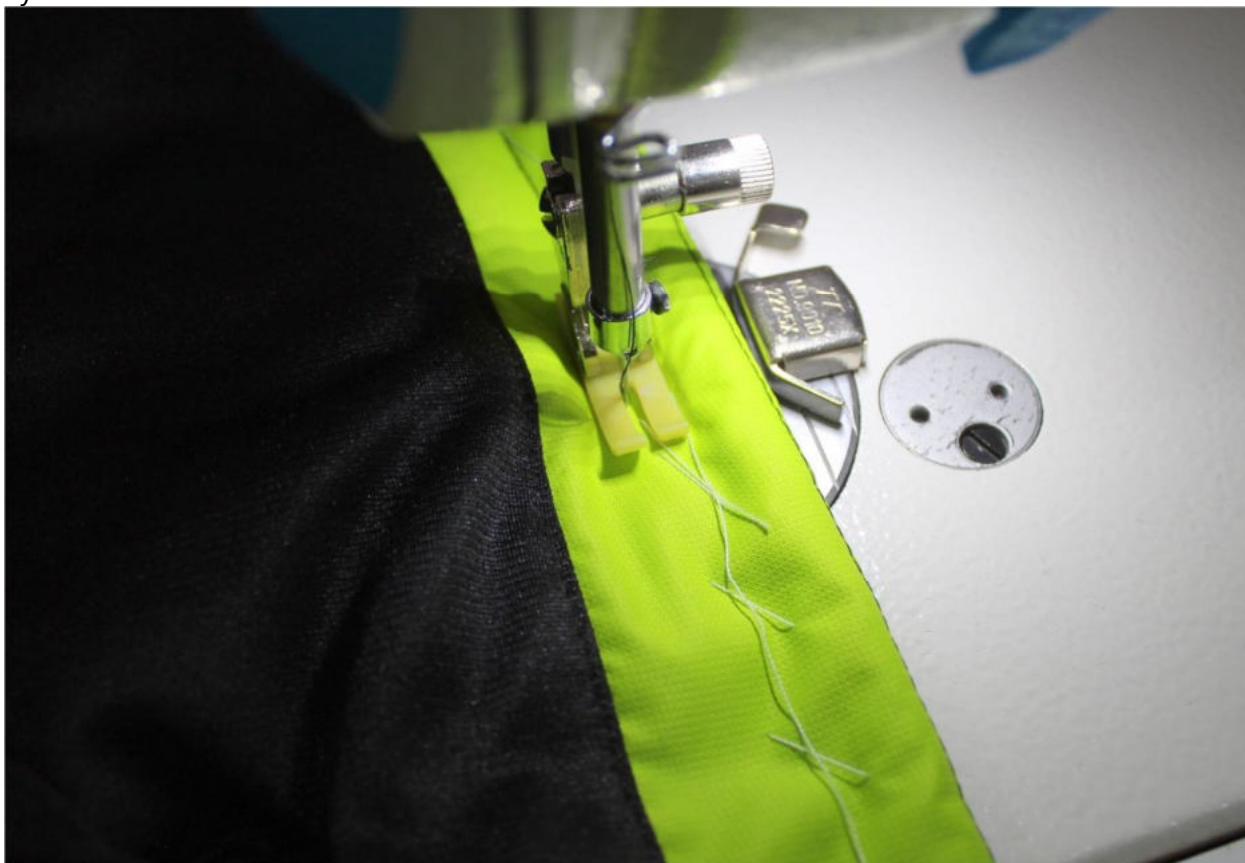




Косыми выметочными стежками выметайте обтачку капюшона.



Проложите отделочную строчку на расстоянии 2,5-3 см от края капюшона, это будет его кулиска.



С помощью тканевых долевиков скрепите припуски швов верха и подкладки капюшона между собой.



Выверните капюшон на лицевую сторону. Совмещая нижние срезы и швы, сколите булавками верх и подкладку капюшона между собой. Затем проложите скрепляющую стачивающую строчку на расстоянии 0,2-0,3 см от срезов.



Совмещая срезы и контрольные метки, вколите капюшон в горловину изделия.



Втачайте капюшон в горловину.



Заготовка подкладки изделия

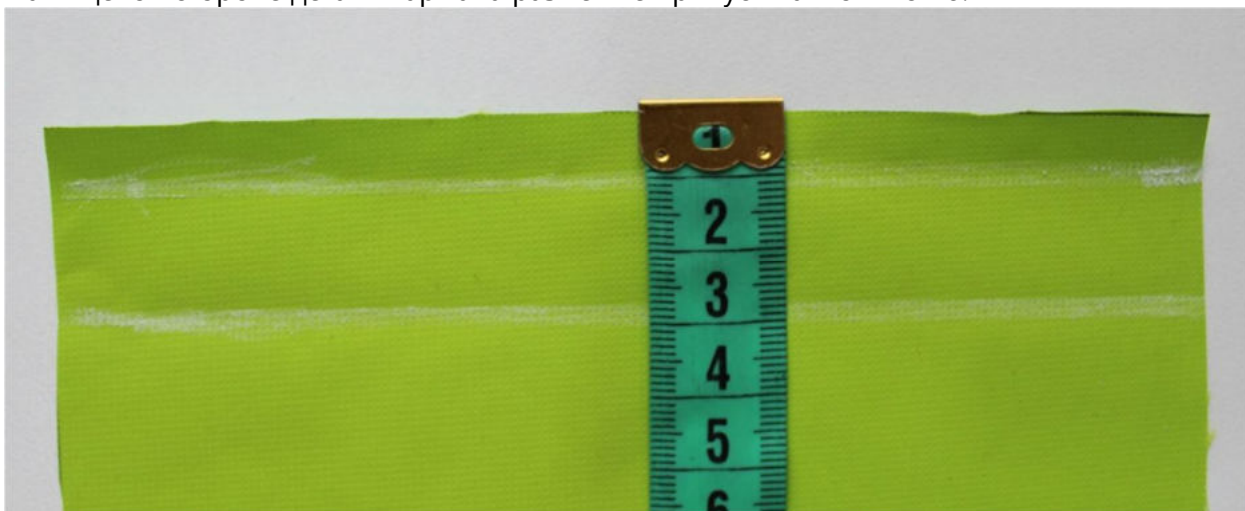
Выкроите детали подкладки и карманов к ней.



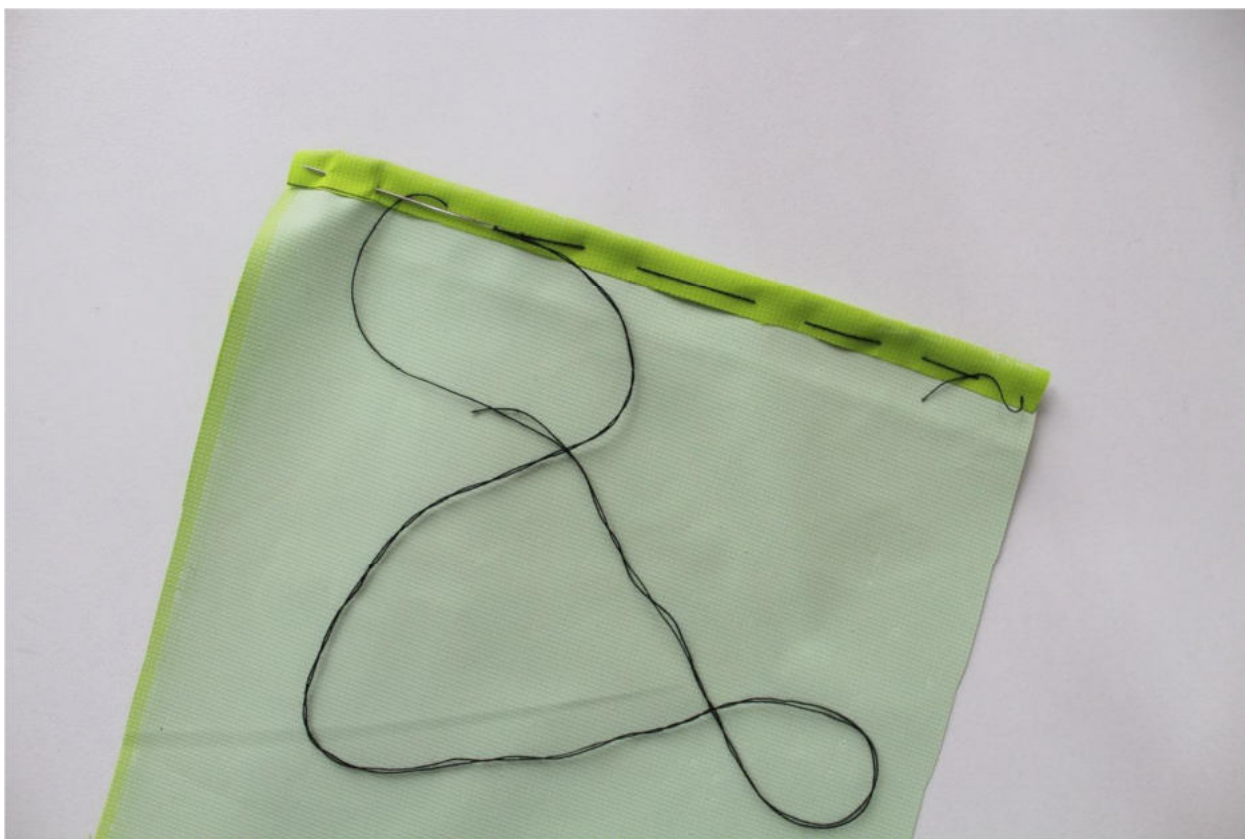
Обработка карманов на подкладке

Вариант 1

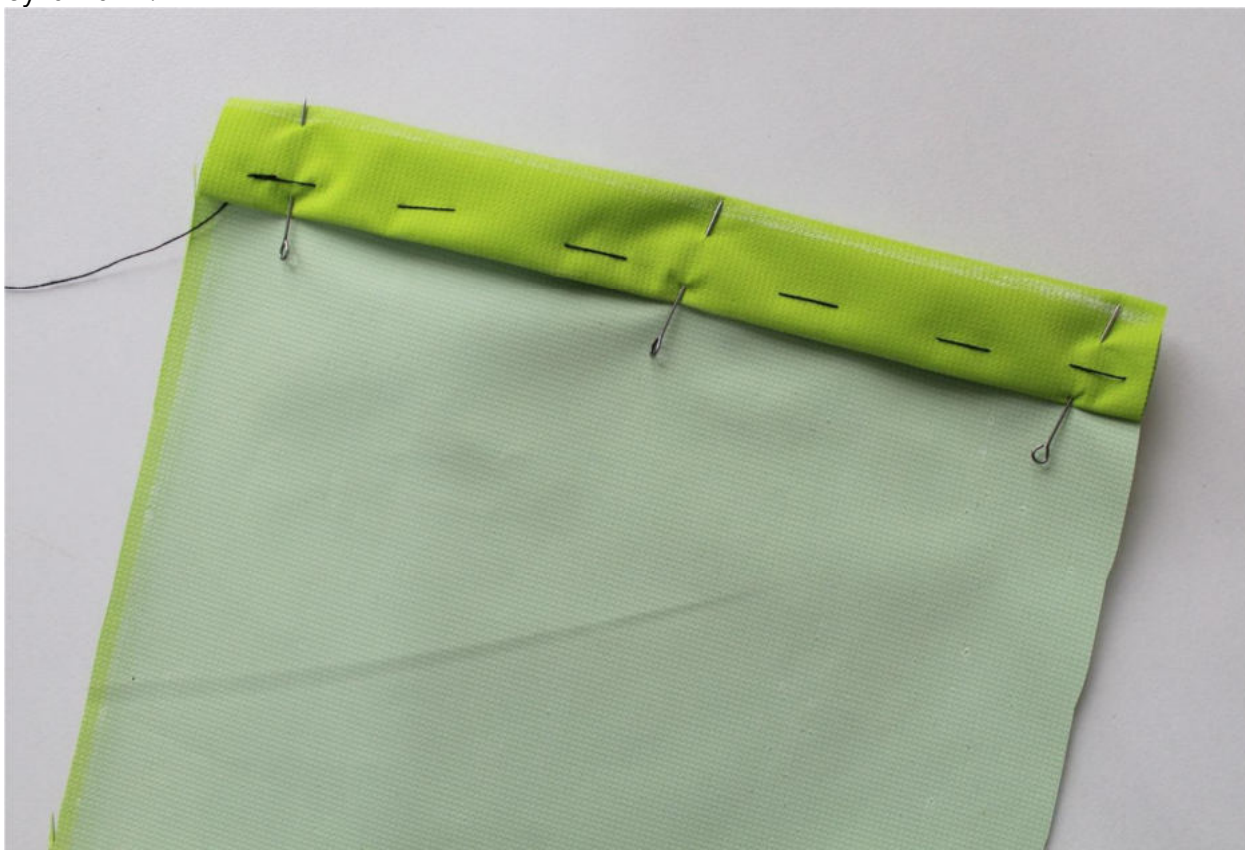
На лицевой стороне детали кармана разметьте припуск на шов и сгиб.



Ручными стежками заметайте припуск шва в сторону изнанки.



Отверните верхний край кармана по линии перегиба в сторону изнанки, заколите булавками.



Машинной строчкой застрочите верх кармана.



Наметьте готовый вид кармана на лицевой его стороне. Ручными стежками заметайте один боковой его срез и нижний срез в сторону изнанки. Обратите внимание: второй боковой срез останется открытым.



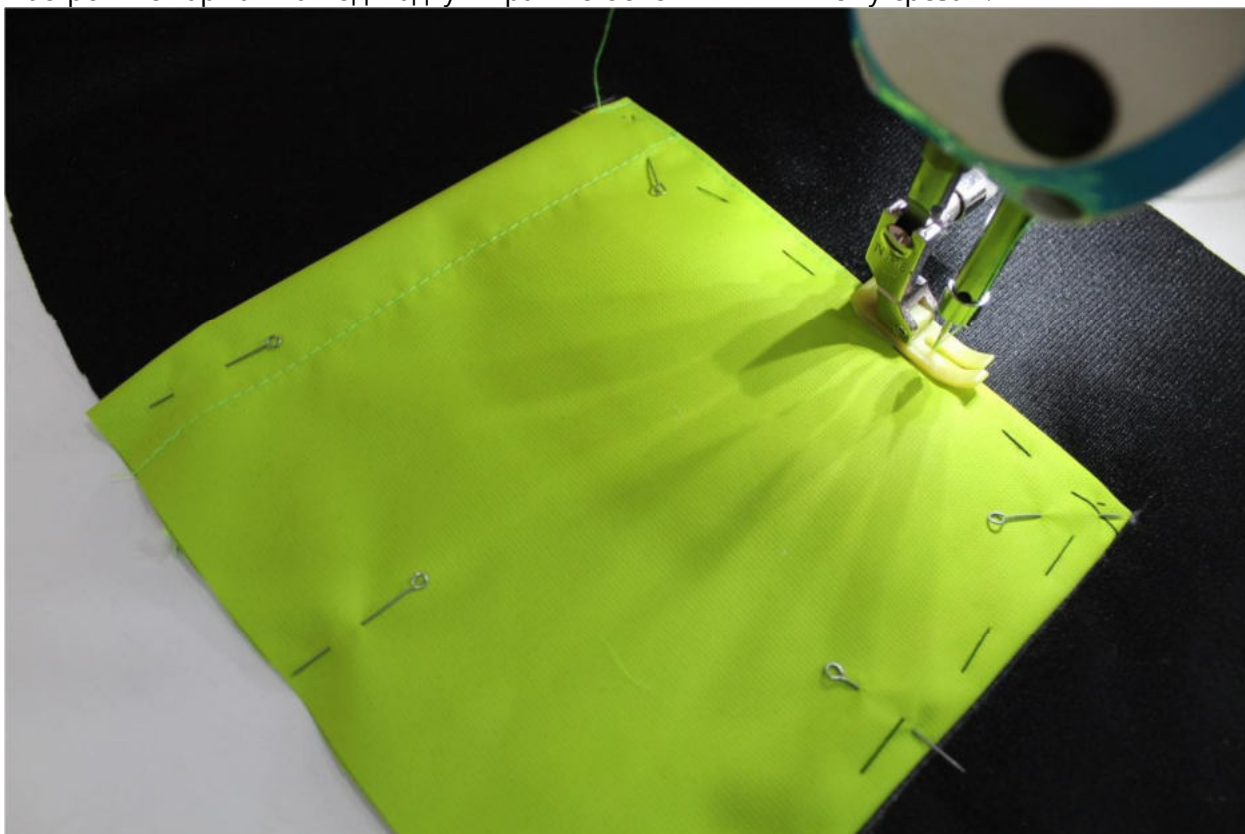
Наметьте расположение кармана на лицевой стороне детали подкладки переда.



Ориентируясь по разметке, наложите карман на деталь подкладки, изнанкой на лицо, приколите булавками.

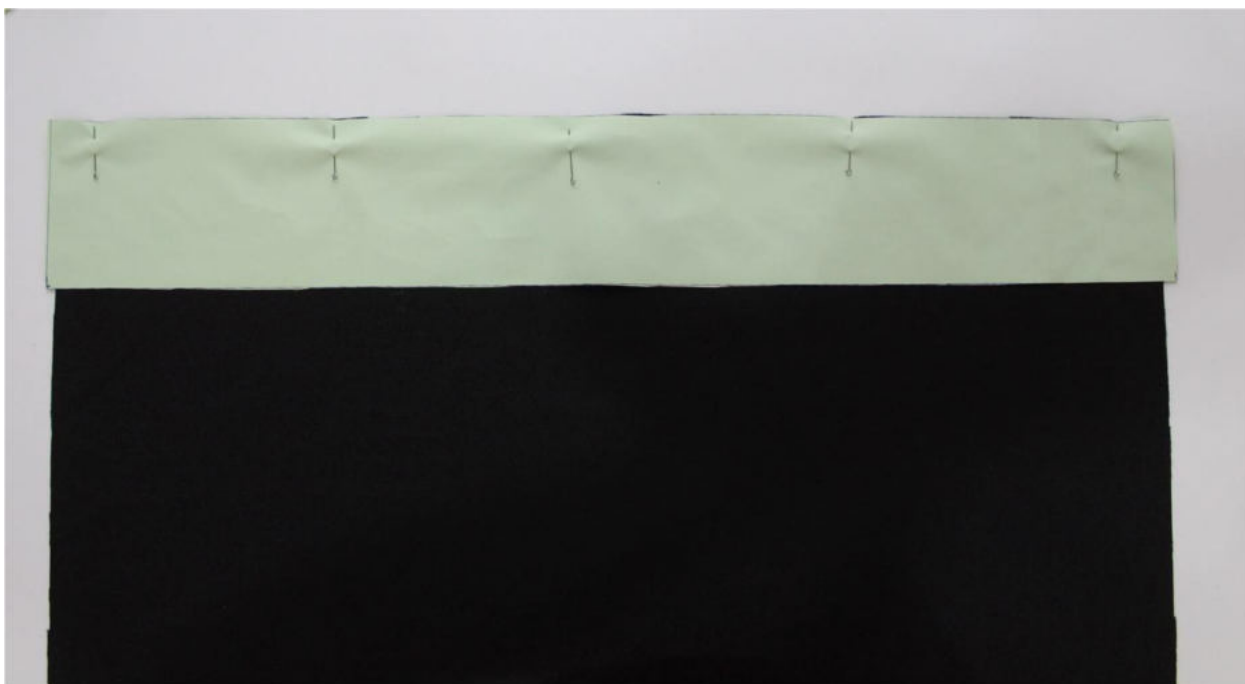


Настрочите карман на подкладку в край по боковым и нижнему срезам.



Наложите деталь обтачки низа на подкладку переда, лицом к лицу, уравняйте по срезам, приколите, притачайте.

Аналогичным образом притачайте обтачку по низу подкладки спинки.





Затем можно присоединять подборта к подкладке переда.



Наложите детали подбортов на подкладку переда, лицом к лицу, уравняйте по срезам, приколите булавками.



Стачайте детали между собой.



Припуски швов на закруглённых участках рассеките, не доходя до строчки 0,2 см.



Грубым краем выкроите утеплитель для деталей подкладки переда. Настрочите их на утеплитель.

Обратите внимание: в процессе настрачивания подкладки на утеплитель припуски швов притачивания подбортов отверните в сторону подкладки. Отстрочите швы притачивания подбортов в край по лицевой стороне подкладки.

Так же в сторону подкладки отверните и припуски швов притачивания обтачек низа, отстрочите швы в край по лицевой стороне подкладки.



Продолжение смотрите с следующим файле