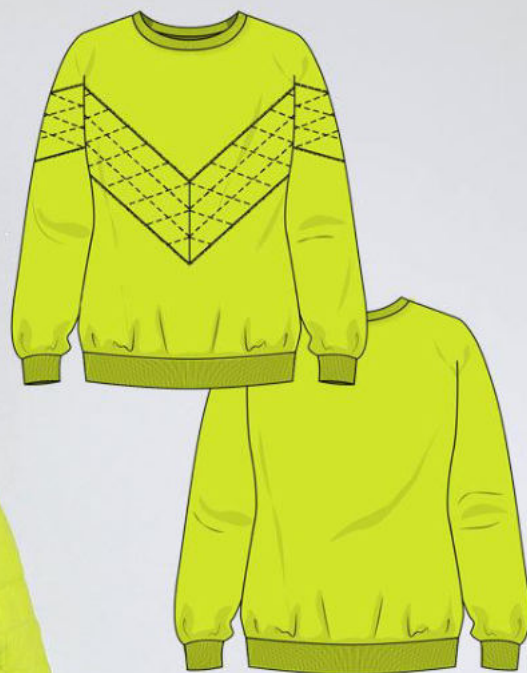


ШКАТУЛКА
SHKATULKA-SEW.RU



#АНАСТАСИЯ213

Размеры

40-68

рост

156-180

СЛОЖНОСТЬ



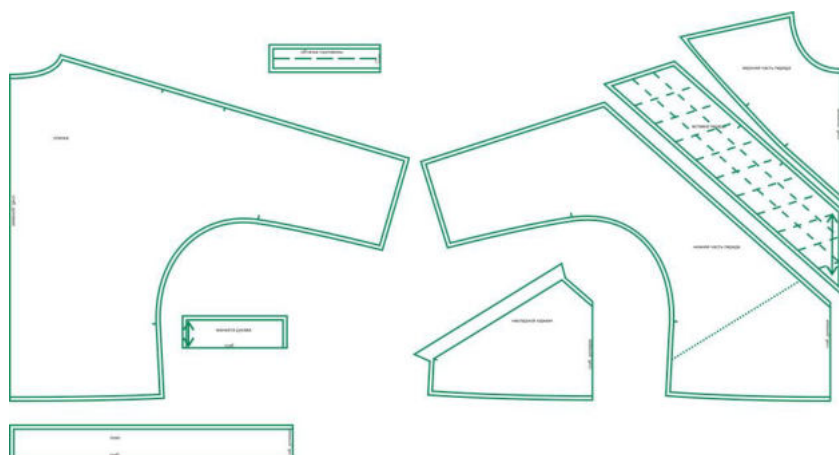
СВИТШОТ

Анастасия213



Эта выкройка - результат творческой коллаборации с мастером **Анастасией Коротовских**. Интересные идеи одежды для детей и взрослых, реализованные с высоким качеством пошива, вы можете найти на странице автора - <https://vk.com/id291845424>

Выкройка женского свитшота с угловой стеганой вставкой и цельнокроеным рукавом, на поясе из кашкорсе. Рукав длинный на притачной манжете. Горловина круглая с обтачкой из кашкорсе. На полочке предусмотрен накладной карман, который можно выполнить по желанию.

СОСТАВ
КОМПЛЕКТА
ЛЕКАЛ

* Выкройки даны с припусками на швы. Они обозначены двойным контуром. Вы можете самостоятельно изменить ширину припусков, исходя из свойств выбранного материала или своих целей.

ВЕЛИЧИНЫ ПРИБАВОК НА ОСНОВНЫХ УЧАСТКАХ
ИЗМЕРЕНИЙ

Прибавка к обхвату груди в полном объеме	Прибавка к обхвату талии в полном объеме
18-20 см	34,5-36,8 см

ЗАМЕРЫ КЛЮЧЕВЫХ ПАРАМЕТРОВ, РАСХОД ТКАНИ

* Без учета припусков на швы.

Внимание, расчет выполнен для трикотажа без учета направления ворса и возможной усадки! Усадка может достигать 15-20% от длины материала, обязательно учитывайте это и берите с запасом.

размер	рост, см	Длина изделия по средней линии спинки без учета обтачки, см	Ширина изделия на уровне талии, см	Длина рукава (от горловины), см	Расход основного трикотажа при ширине 150 см, см	Расход кулирки / утеплителя при ширине 150 см, см
40	156-160	53,4	96,5	62,8	100,0	42,0
	161-165	55,4		64,3	103,8	42,0
	166-170	57,4		65,8	107,5	42,0
	171-175	59,4		67,3	111,3	42,0
	176-180	61,4		68,8	115,0	42,0
42	156-160	53,6	100,5	62,8	102,9	43,3
	161-165	55,6		64,3	106,7	43,3
	166-170	57,6		65,8	110,5	43,3
	171-175	59,6		67,3	114,4	43,3
	176-180	61,6		68,8	118,2	43,3
44	156-160	53,8	104,6	62,9	105,7	44,6
	161-165	55,8		64,4	109,6	44,6
	166-170	57,8		65,9	113,6	44,6
	171-175	59,8		67,4	117,5	44,6
	176-180	61,8		68,9	121,4	44,6
46	156-160	54,0	108,6	62,9	108,6	45,9
	161-165	56,0		64,4	112,6	45,9
	166-170	58,0		65,9	116,6	45,9
	171-175	60,0		67,4	120,6	45,9
	176-180	62,0		68,9	124,6	45,9
48	156-160	54,1	112,6	62,9	111,4	47,1
	161-165	56,1		64,4	115,5	47,1
	166-170	58,1		65,9	119,6	47,1
	171-175	60,1		67,4	123,8	47,1
	176-180	62,1		68,9	127,9	47,1
50	156-160	54,3	116,6	63,0	114,3	48,4
	161-165	56,3		64,5	118,5	48,4
	166-170	58,3		66,0	122,7	48,4
	171-175	60,3		67,5	126,9	48,4
	176-180	62,3		69,0	131,1	48,4
52	156-160	54,5	120,6	63,0	117,1	49,7
	161-165	56,5		64,5	121,4	49,7

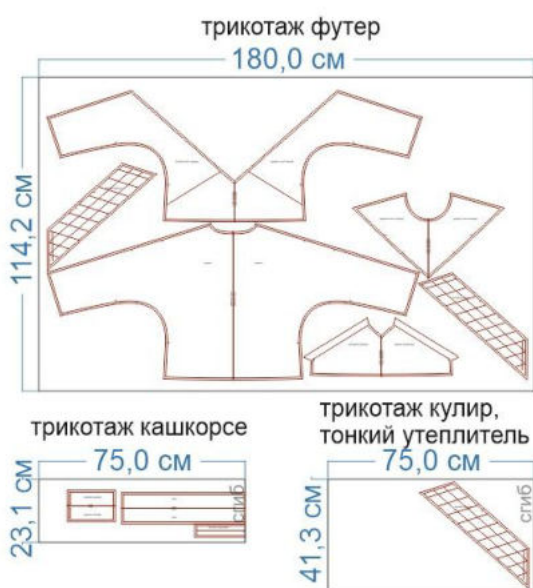
	166-170	58,5		66,0	125,7	49,7
	171-175	60,5		67,5	130,0	49,7
	176-180	62,5		69,0	134,3	49,7
54	156-160	54,7	124,7	63,0	120,0	51,0
	161-165	56,7		64,5	124,4	51,0
	166-170	58,7		66,0	128,8	51,0
	171-175	60,7		67,5	133,1	51,0
	176-180	62,7		69,0	137,5	51,0
56	156-160	54,9	128,7	63,1	122,9	52,3
	161-165	56,9		64,6	127,3	52,3
	166-170	58,9		66,1	131,8	52,3
	171-175	60,9		67,6	136,3	52,3
	176-180	62,9		69,1	140,7	52,3
58	156-160	55,1	132,7	63,1	125,7	53,6
	161-165	57,1		64,6	130,3	53,6
	166-170	59,1		66,1	134,8	53,6
	171-175	61,1		67,6	139,4	53,6
	176-180	63,1		69,1	143,9	53,6
60	156-160	55,3	136,7	63,2	128,6	54,9
	161-165	57,3		64,7	133,2	54,9
	166-170	59,3		66,2	137,9	54,9
	171-175	61,3		67,7	142,5	54,9
	176-180	63,3		69,2	147,1	54,9
62	156-160	55,4	140,7	63,2	131,4	56,1
	161-165	57,4		64,7	136,2	56,1
	166-170	59,4		66,2	140,9	56,1
	171-175	61,4		67,7	145,6	56,1
	176-180	63,4		69,2	150,4	56,1
64	156-160	55,6	144,8	63,2	134,3	57,4
	161-165	57,6		64,7	139,1	57,4
	166-170	59,6		66,2	143,9	57,4
	171-175	61,6		67,7	148,8	57,4
	176-180	63,6		69,2	153,6	57,4
66	156-160	55,8	148,8	63,3	137,1	58,7
	161-165	57,8		64,8	142,1	58,7
	166-170	59,8		66,3	147,0	58,7
	171-175	61,8		67,8	151,9	58,7
	176-180	63,8		69,3	156,8	58,7
68	156-160	56,0	152,8	63,3	140,0	60,0
	161-165	58,0		64,8	145,0	60,0
	166-170	60,0		66,3	150,0	60,0
	171-175	62,0		67,8	155,0	60,0
	176-180	64,0		69,3	160,0	60,0

РЕКОМЕНДАЦИИ ПО ВЫБОРУ ТКАНИ

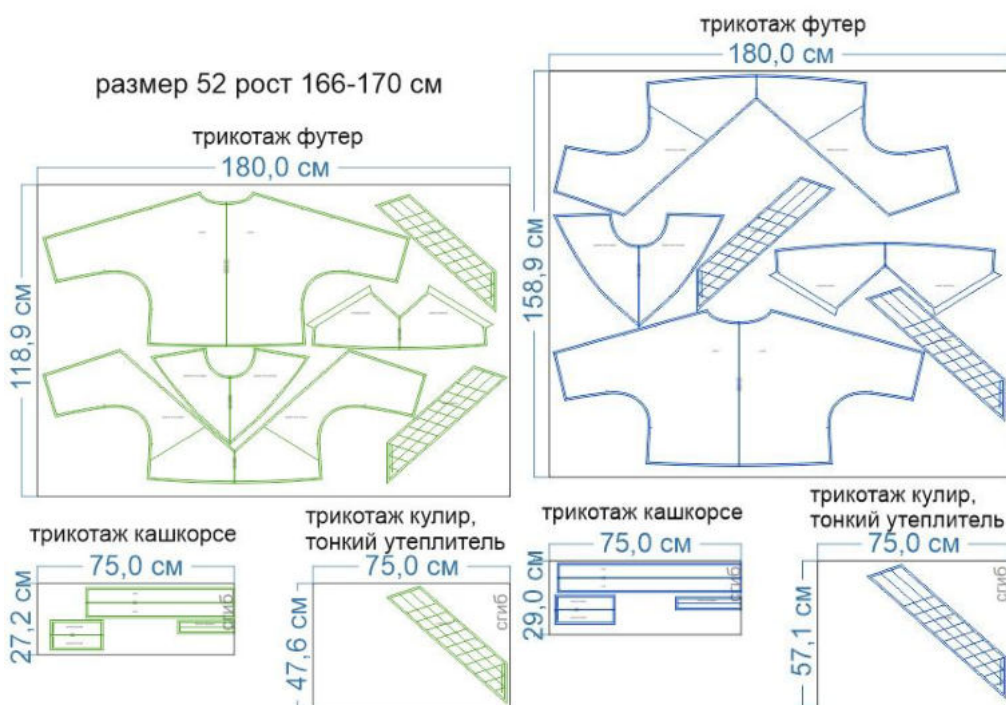
Трикотаж средней плотности, средней степени растяжимости, футер 2-нитка, футер 3-нитка, плотное джерси, костюмный трикотаж и т.п. Для вставки - трикотаж кулир и утеплитель. Утеплитель необходимо выбирать очень тонкий - например, альполюкс плотностью 10-20 гр/кв.м. Его можно получить, расслоив более плотный вид утеплителя. Если выбрать более объемный утеплитель, то стежка будет смотреться эффектнее, но при этом в пройме рукав будет не удобным.

РАСКРОЙ

размер 40 рост 166-170 см



размер 68 рост 166-170 см



Основной материал:

1. Спинка — 1 дет. со сгибом,
2. Верхняя часть переда — 1 дет. со сгибом,
3. Вставка переда — 2 дет.,
4. Нижняя часть переда — 1 дет. со сгибом,
5. Накладной карман — 1 дет. со сгибом.

Кашкорсе:

1. Обтачка горловины — 1 дет. со сгибом,
2. Манжета рукава — 2 дет. со сгибом,
3. Пояс — 1 дет. с двумя сгибами.

Кулирка:

1. Вставка переда — 2 дет.

Утеплитель (плотность 50 г/ кв. м):

1. Вставка переда — 2 дет.

Раскрой (вариант 2, без кармана на детали переда)

Основной материал:

6. Спинка — 1 дет. со сгибом,
7. Верхняя часть переда — 1 дет. со сгибом,
8. Вставка переда — 2 дет.,
9. Нижняя часть переда — 1 дет. со сгибом.

Кашкорсе:

1. Обтачка горловины — 1 дет. со сгибом,
2. Манжета рукава — 2 дет. со сгибом,
3. Пояс — 1 дет. с двумя сгибами.

Кулирка:

1. Вставка переда — 2 дет.

Утеплитель (плотность 50 г/ кв. м):






1. Вставка переда — 2 дет.

Припуски на швы



Все детали изделия даны с необходимыми припусками на швы.

Образец изделия был отшит из футера 3-нитки с начёсом, утеплителя плотностью 10-20 г/кв. м, кулирной глади (подкладка для стёжки), кашкорсе.

ОБОРУДОВАНИЕ И ИНСТРУМЕНТЫ

	Бытовая швейная машинка
	Четырехниточный оверлок
	Утюг с паром или без, утюжильный стол или гладильная доска;
	Ручная и машинные иглы, соответствующие типу ткани, булавки для закалывания или маленькие прищепки.
	Ножницы для бумаги и ножницы для раскроя.

ДОПОЛНИТЕЛЬНЫЕ МАТЕРИАЛЫ И ФУРНИТУРА

	Нитки для бытовой машины и для оверлока
	Долевик из дублерина

ТЕХНОЛОГИЧЕСКАЯ ПОСЛЕДОВАТЕЛЬНОСТЬ ОБРАБОТКИ

Обратите внимание: технология пошива представлена для варианта модели под номером 2, без накладного кармана на детали переда.

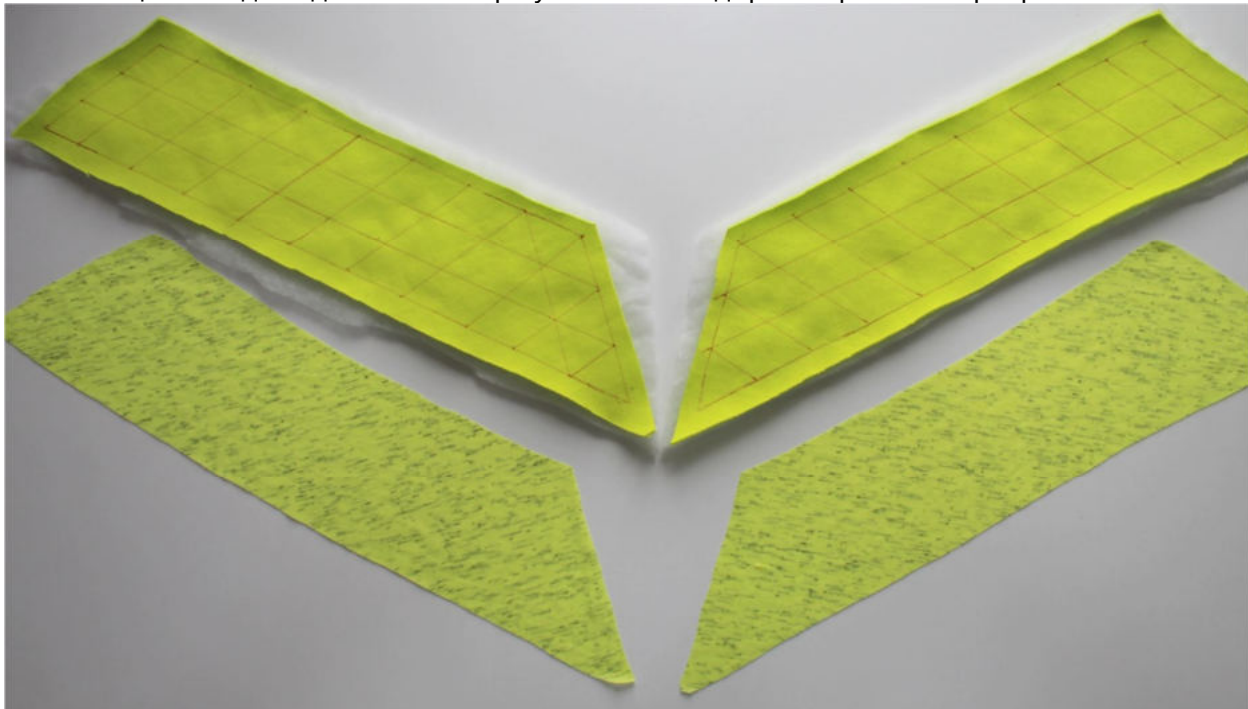
Технология обработки накладного кармана для варианта 1 представлена ниже, под данным описанием.

Выкроите детали изделия в соответствии со спецификацией деталей кроя.



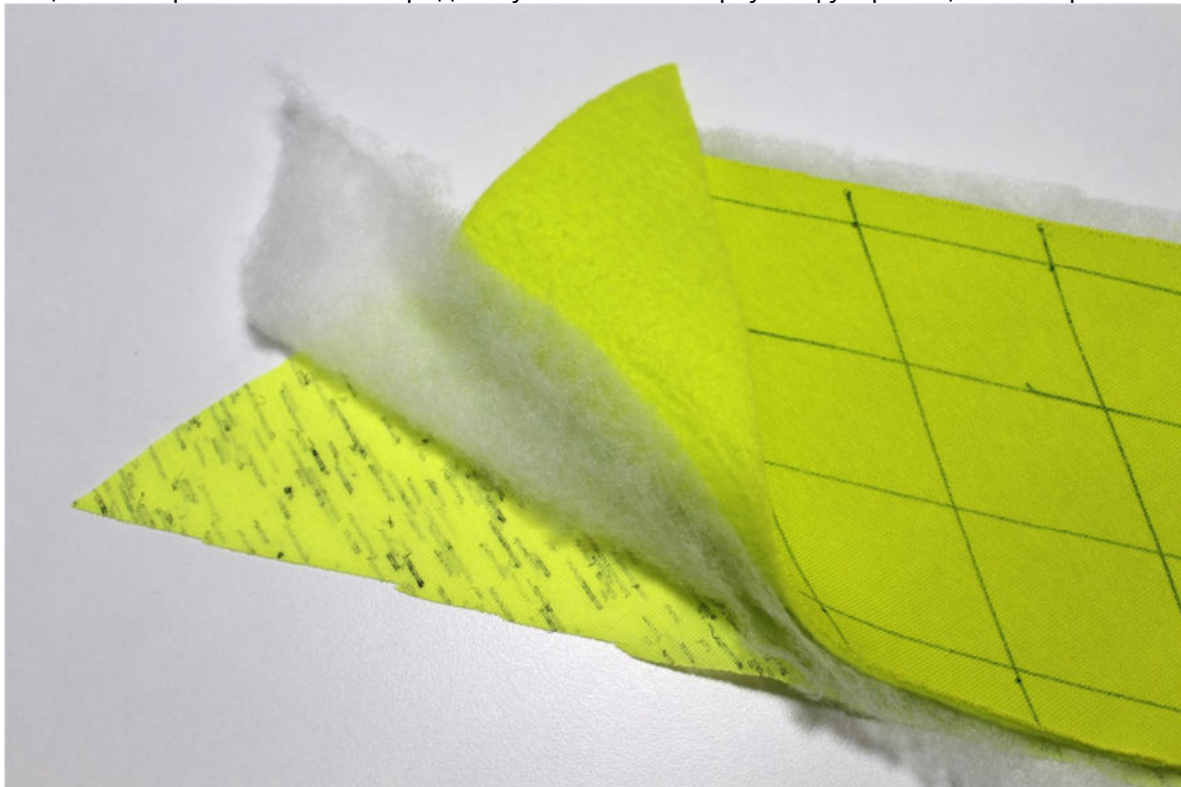
Для выполнения стёжки на вставке переда потребуется утеплитель плотностью не более 50 г/ кв. м, а также кулирная гладь.

Для разметки линий стёжки рекомендуем использовать специальную ручку с чернилами, исчезающими под воздействием пара утюга, или водорастворимые маркеры.

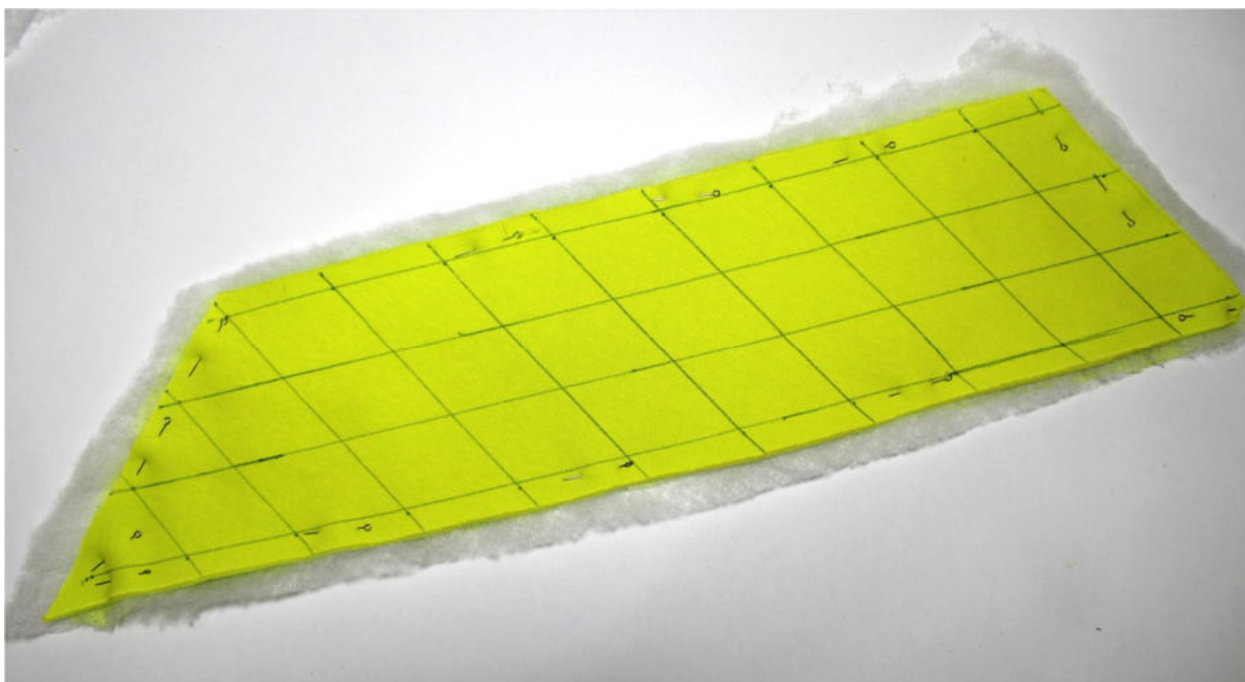


Разметьте линии стёжки на лицевой стороне деталей вставки переда.

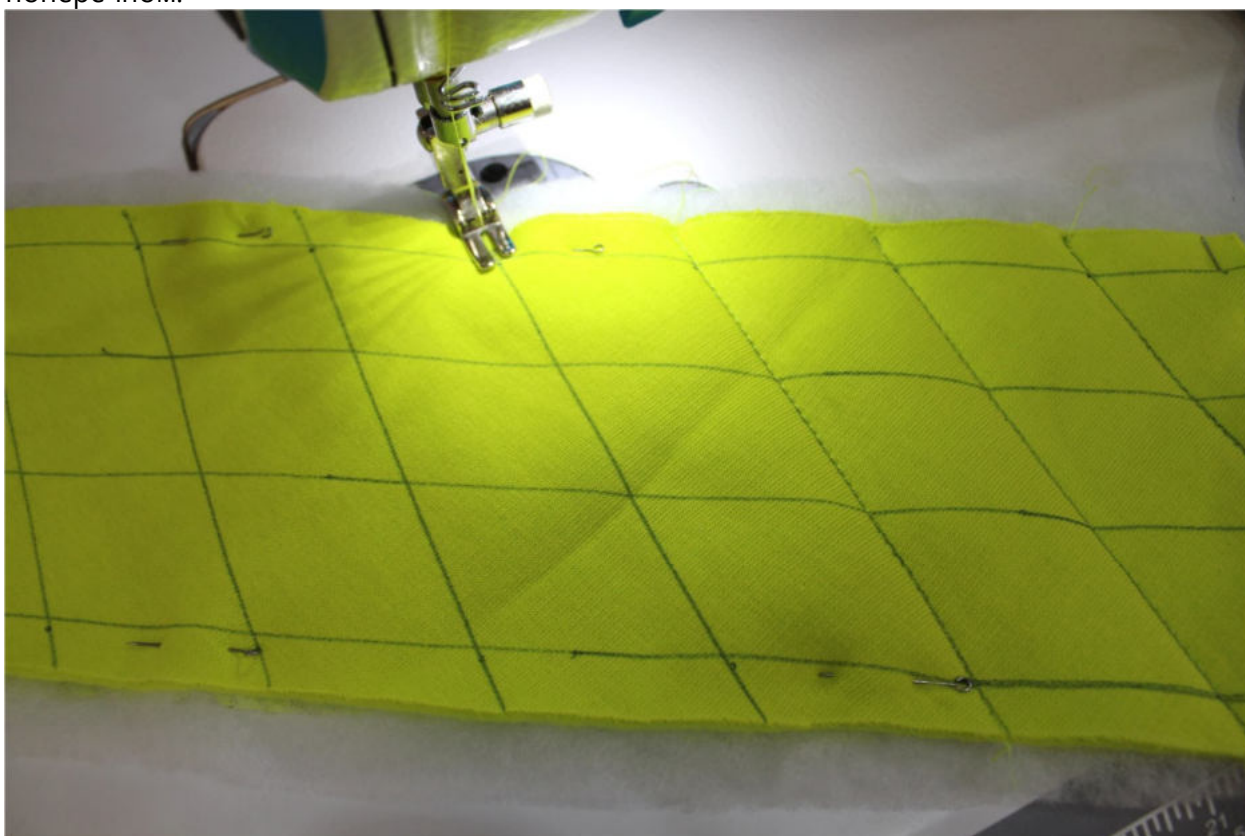
Для выполнения стёжки сложите детали следующим образом: внизу кулирка, лицевой стороной вниз, посередине утеплитель, сверху — футер, лицевой стороной вверх.



Сколите все слои булавками между собой.



Выполните стёжку деталей вставки, ведя строчки в одном направлении. Сначала — в поперечном.



Затем — в продольном направлении.
Не забывайте ставить закрепки в начале и в конце строчек.

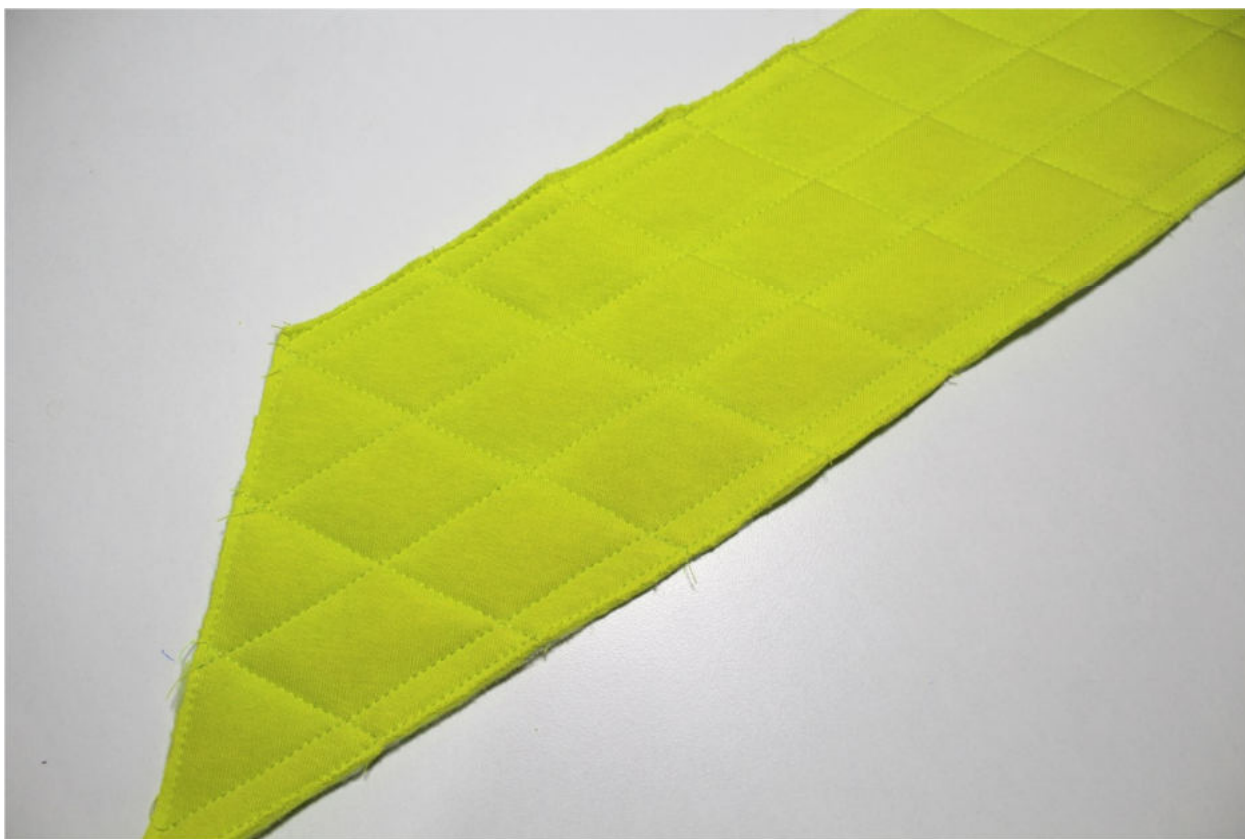


В самую последнюю очередь проложите вспомогательные строчки по краю деталей.



Излишки утеплителя срежьте близко к срезам деталей.

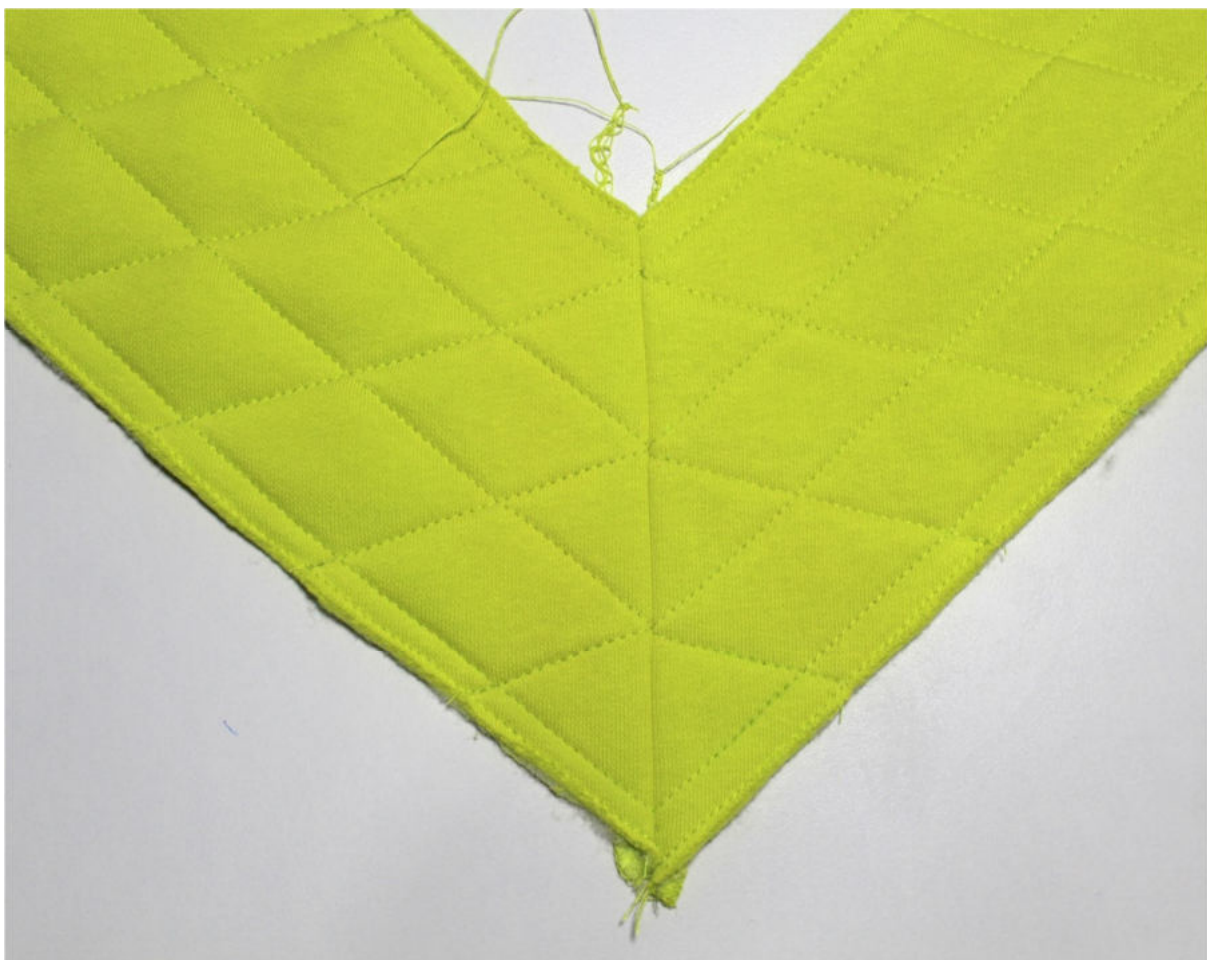
Проверьте симметричность расположения линий строчек на деталях вставки. Аккуратно пропарьте детали, не касаясь их утюгом. Линии разметки исчезнут, а сам рисунок станет более объёмным.



Обметайте поперечные срезы деталей вставки. Сметайте их между собой, следя за совмещением линий стёжки. Для большей уверенности можно проставить ручные закрепки на местах стыка швов.



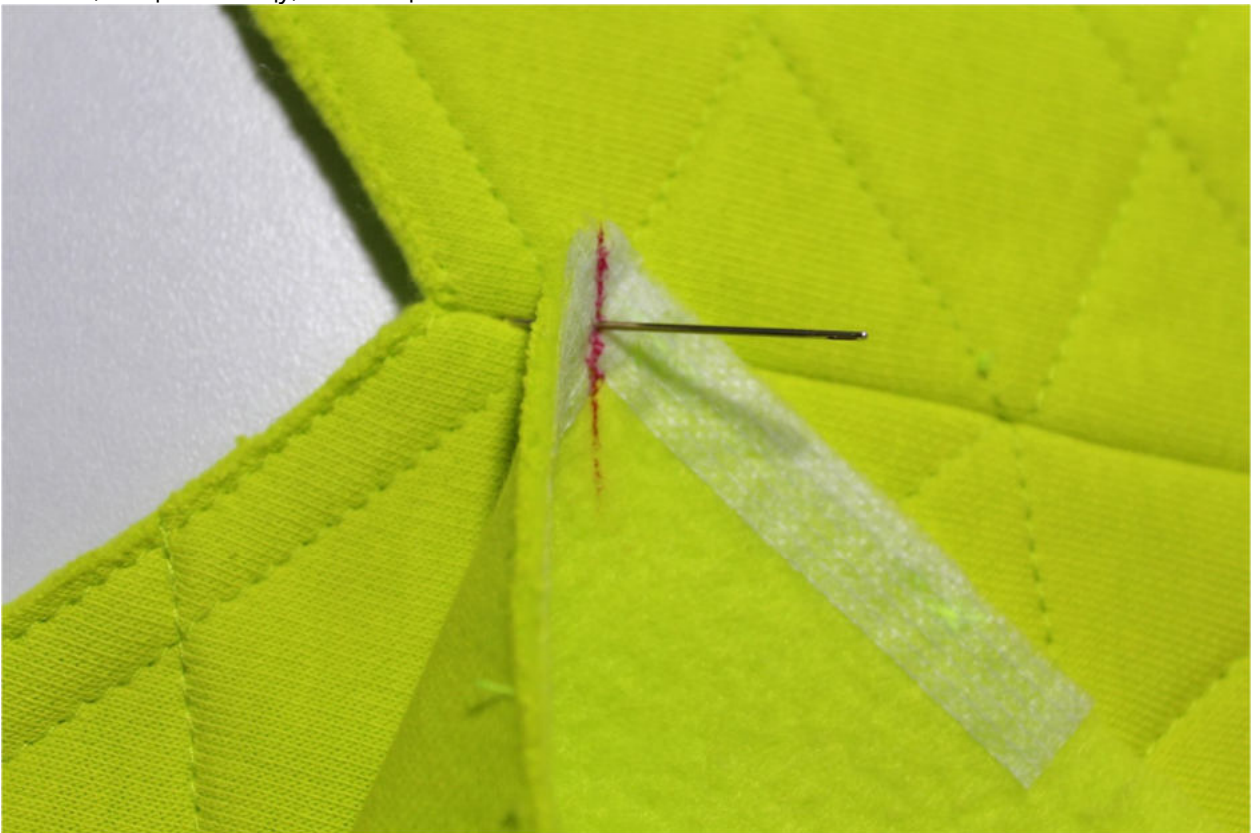
Стачайте детали вставки между собой. Припуски шва разутюжьте. Проверьте качество выполнения операции.



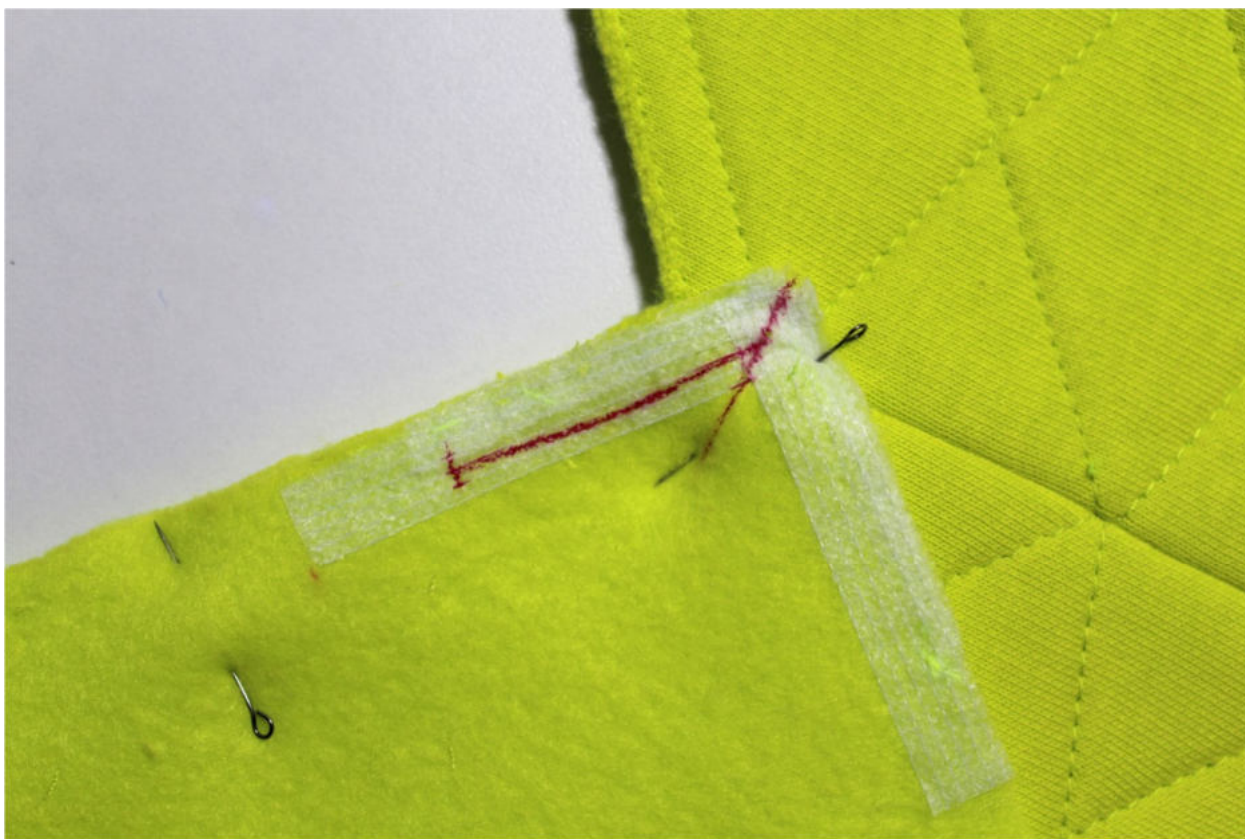
Продублируйте нижний срез верхней части переда кромкой из нитепрошивного дублирина.



Проставьте метки середины на верхней части переда и вставке переда. Сложите детали вместе, лицом к лицу, совмещая метки.



Наметьте вспомогательную линию будущей строчки длиной 3 см на изнаночной стороне верхней части переда.



Проложите строчку по разметке.



Разверните верхнюю часть переда на другую сторону. Для удобства аккуратно рассеките несколько стежков по шву вставки, чтобы показался уголок. Сколите срезы деталей по второй стороне, разметьте и проложите вспомогательную строчку.



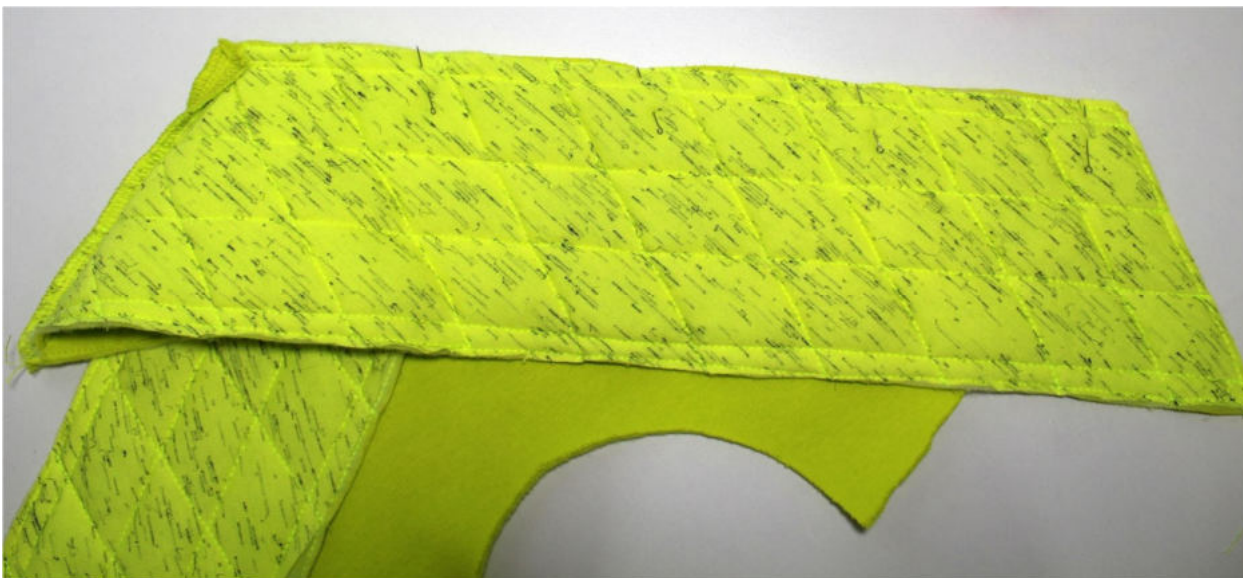
В результате должен получиться чёткий угол.



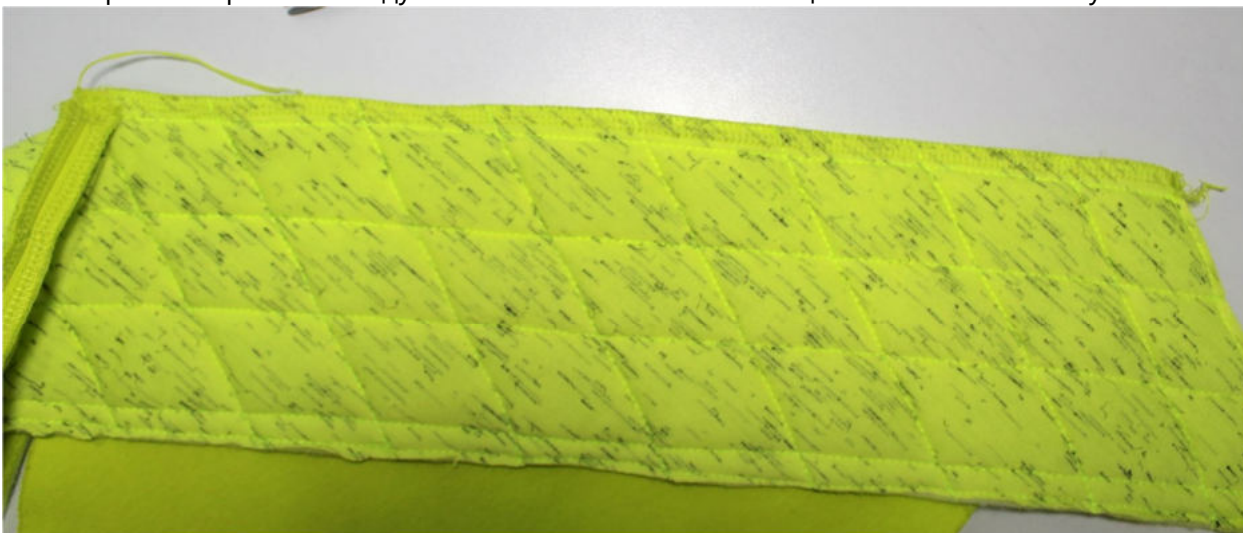
Рассеките припуск верхней части переда, не доходя до строчки 0,2 см.



Сложите детали верхней части переда и вставки переда вместе по одной стороне, уравняйте по срезам, сколите, стачайте на оверлоке, выводя строчку через рассечку.



Нити строчки спрячьте между слоями ткани в шве с помощью иглы с большим ушком.



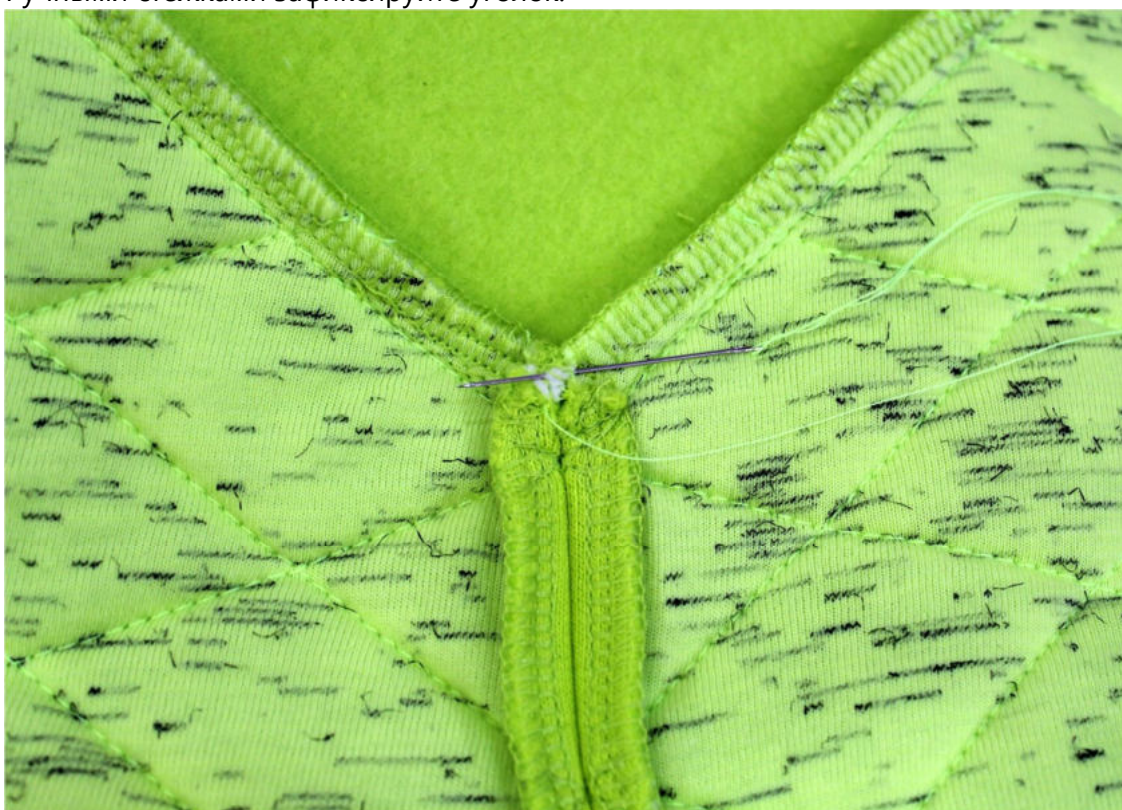
Аналогичным образом обработайте вторую сторону шва.



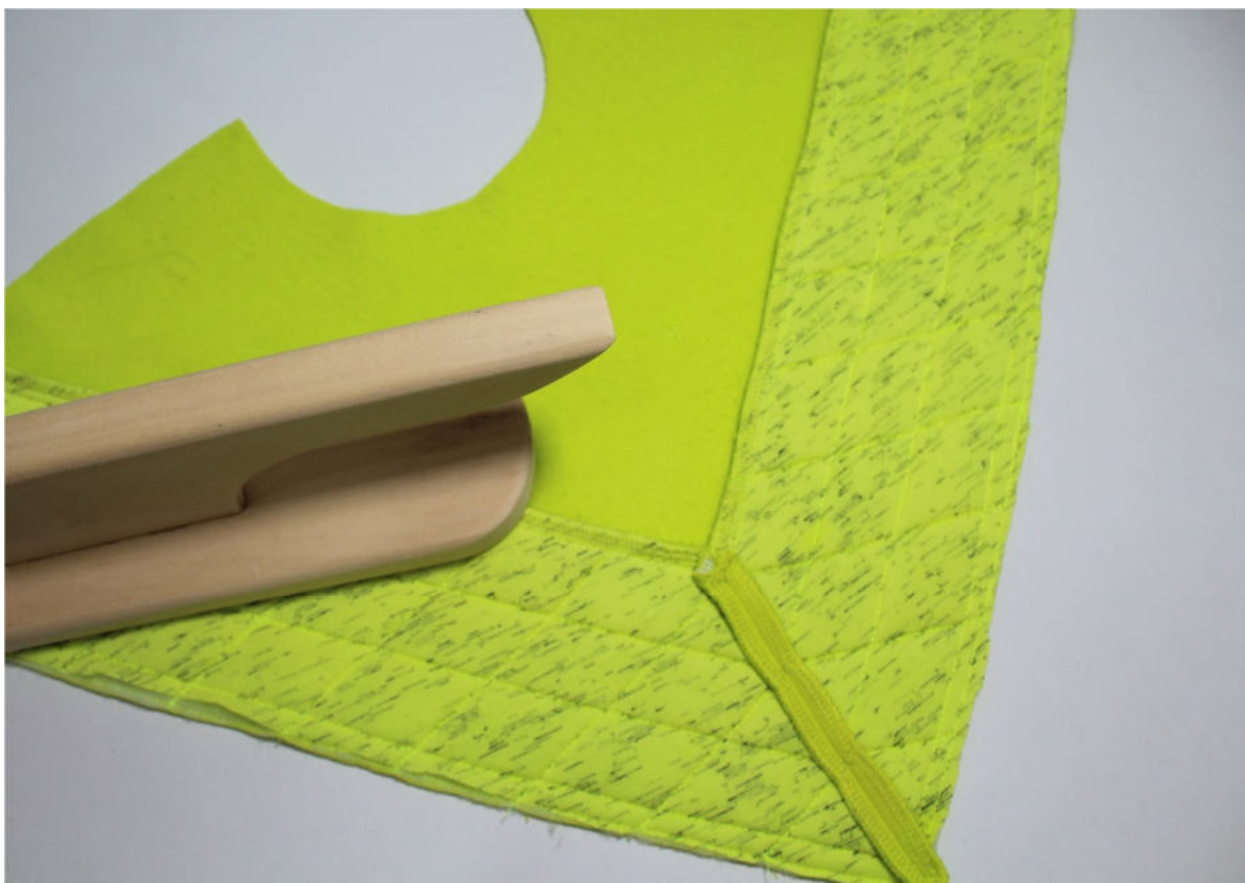
Высеките припуск шва в уголке верхней части переда. Иначе он создаст излишнюю толщину в процессе прокладывания отделочной строчки по шву.



Ручными стежками зафиксируйте уголок.



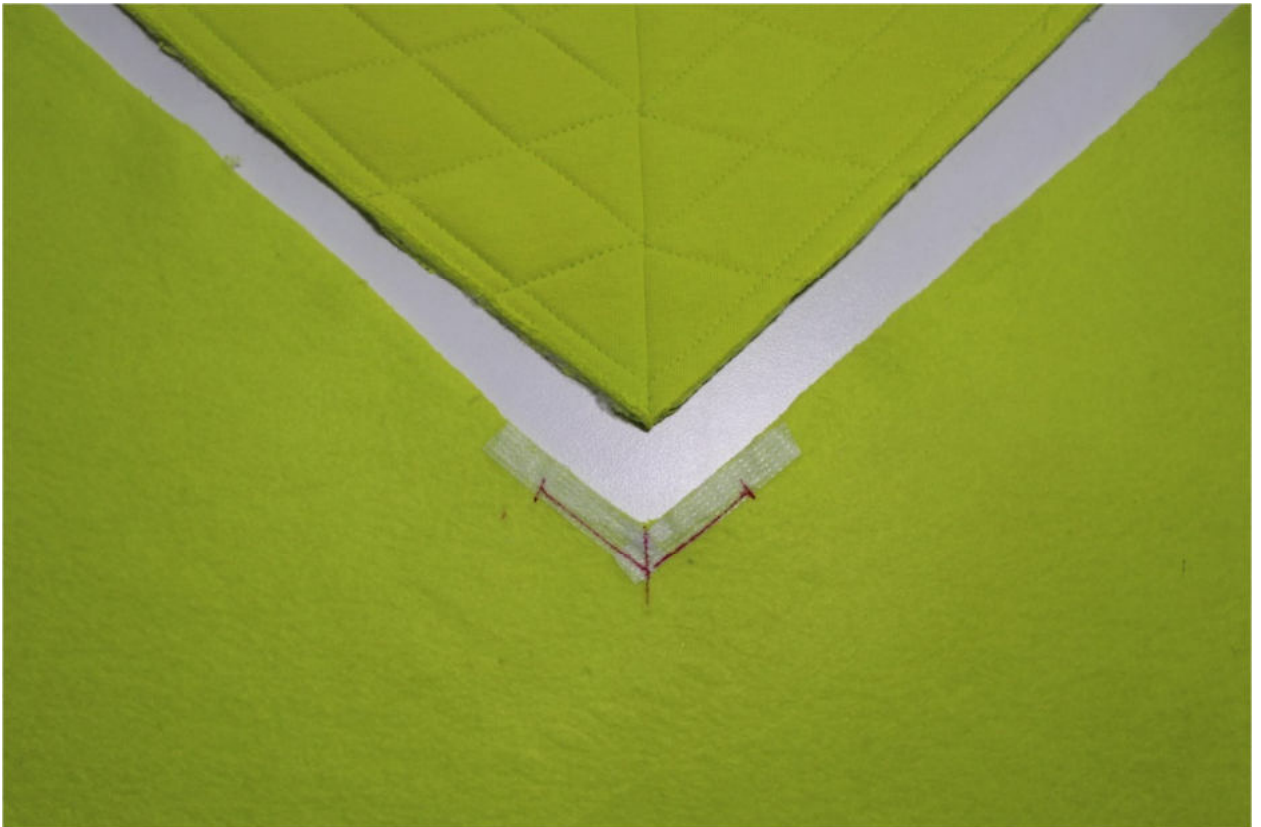
Приутюжьте шов. Остудите его с помощью портновского утюжка.



Вот что должно получиться на данном этапе.



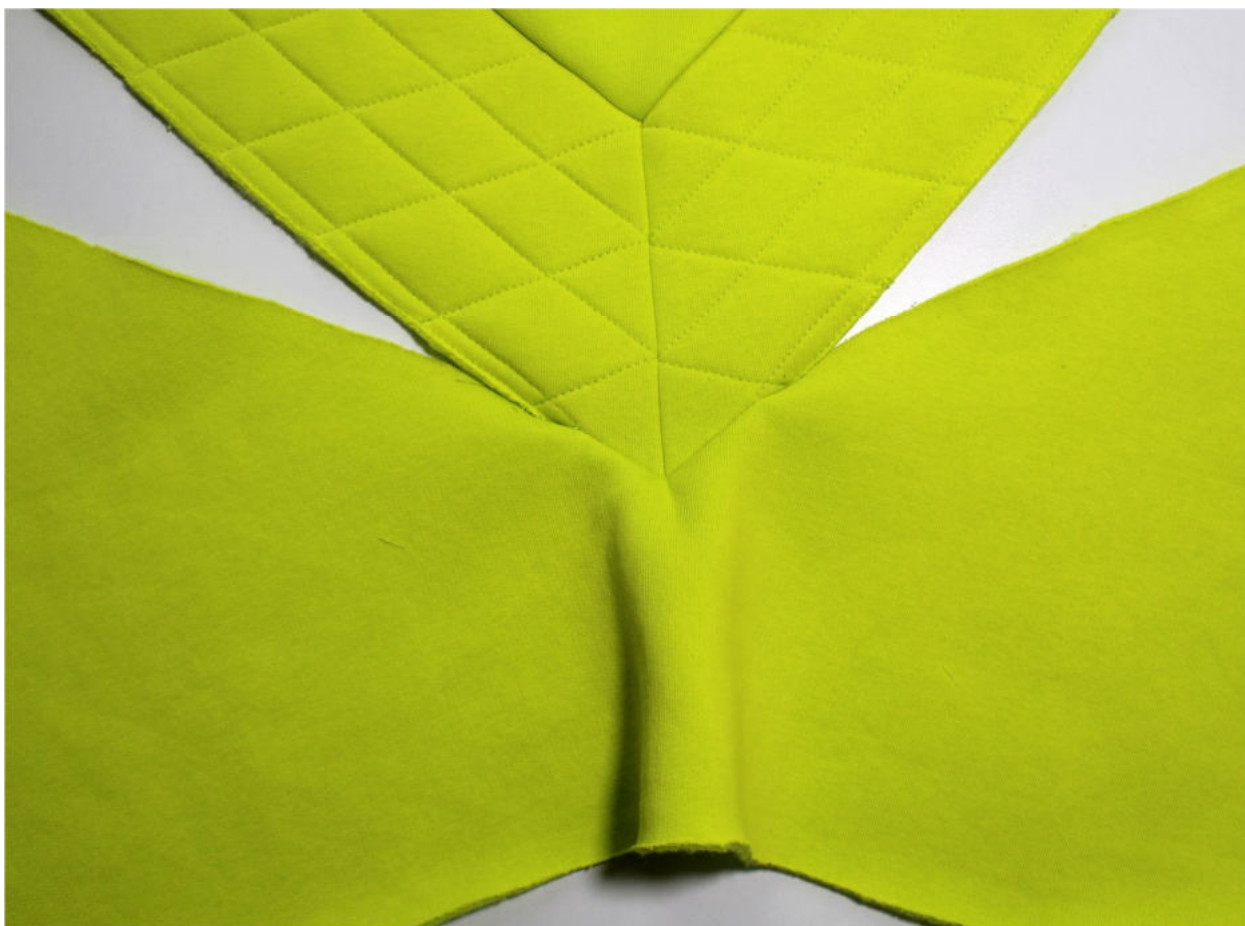
Затем можно соединить верхнюю часть переда с нижней его частью. Точно так же продублируйте припуски нижней части переда в уголке с помощью долевика из нитепрошивного дублирина.



Разметьте расположение середины детали и вспомогательной строчки.
Выполните вспомогательную строчку сначала с одной стороны уголка, затем разверните детали на другую сторону, рассеките припуск шва, проложите строчку по второй стороне уголка.



Должен получиться чёткий уголок.



Оверлочной строчкой стачайте продольные срезы деталей сначала по одной стороне, затем — по другой. Строчку выводите через рассечку. Концы строчки закрепите с помощью иглы с большим ушком.

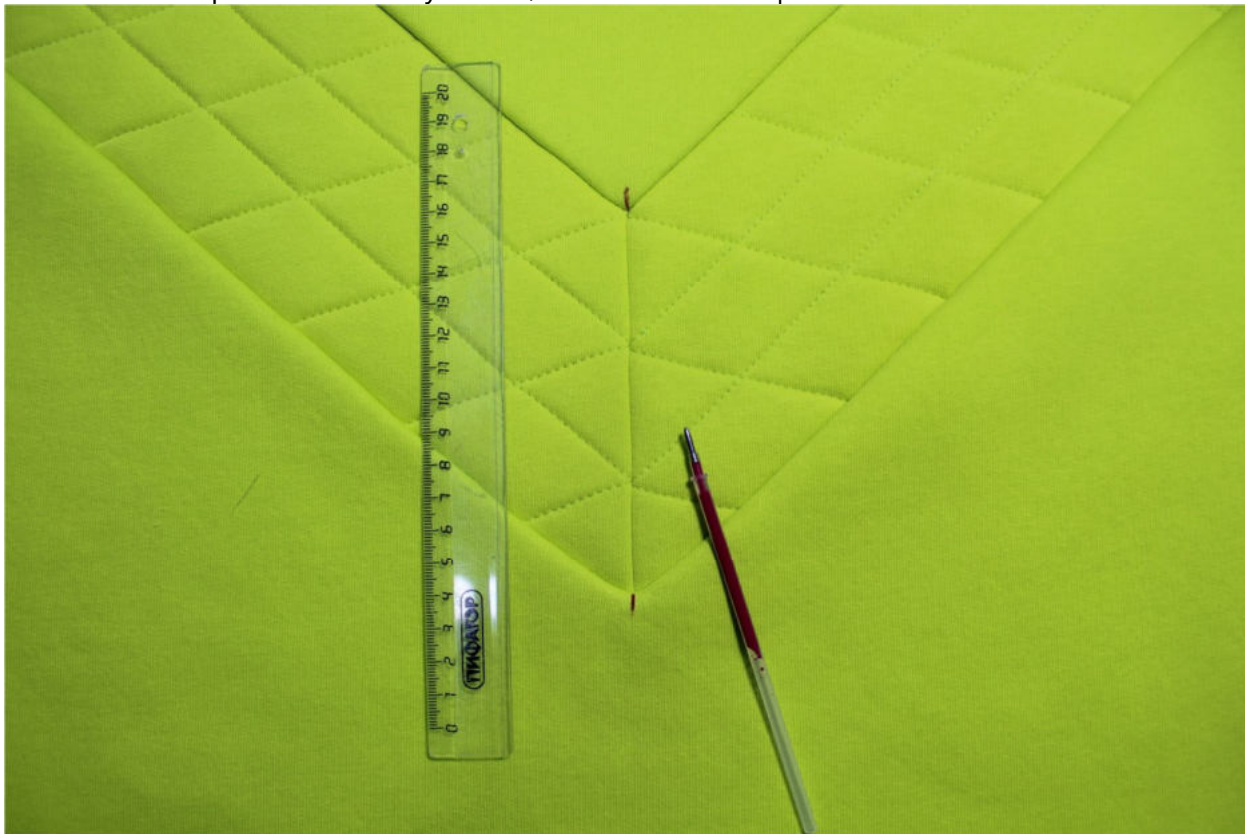




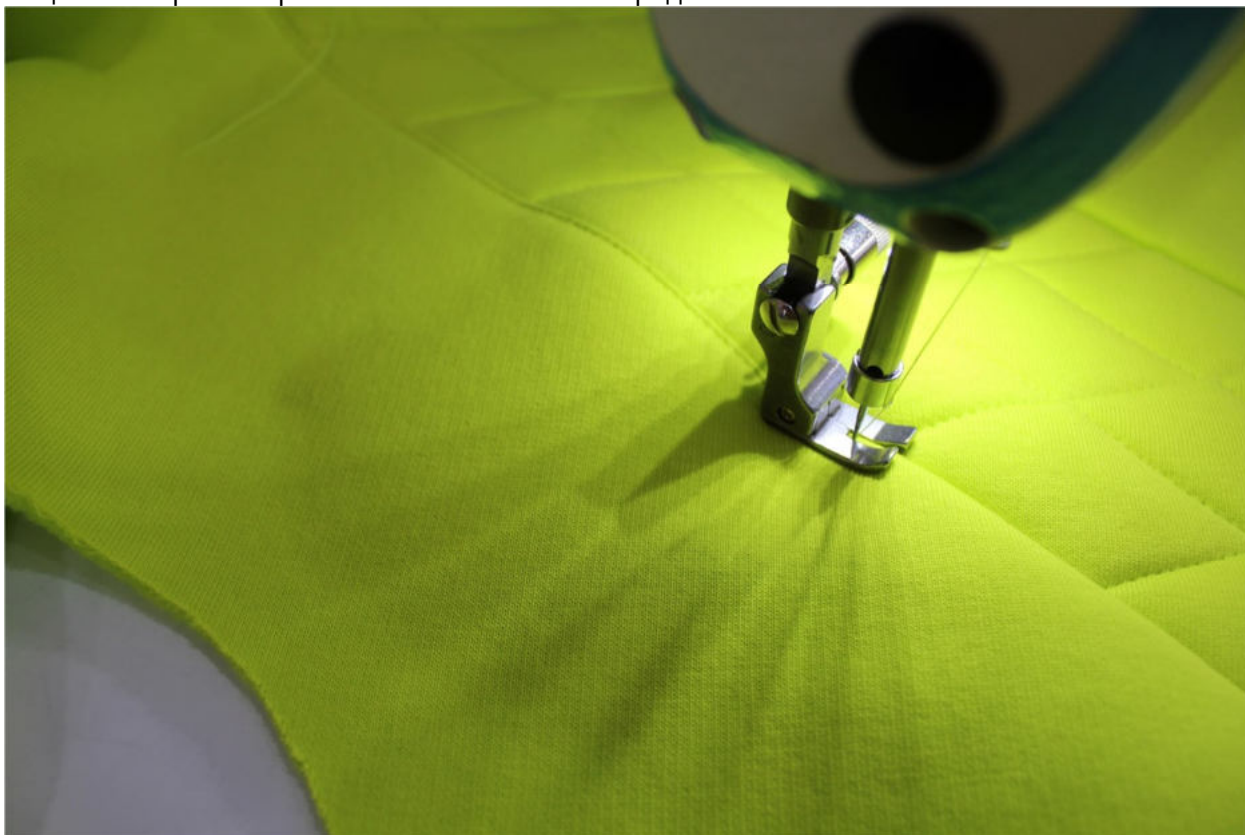
Аккуратно, без давления утюгом, приутюжьте шов. Проверьте качество выполнения операции.



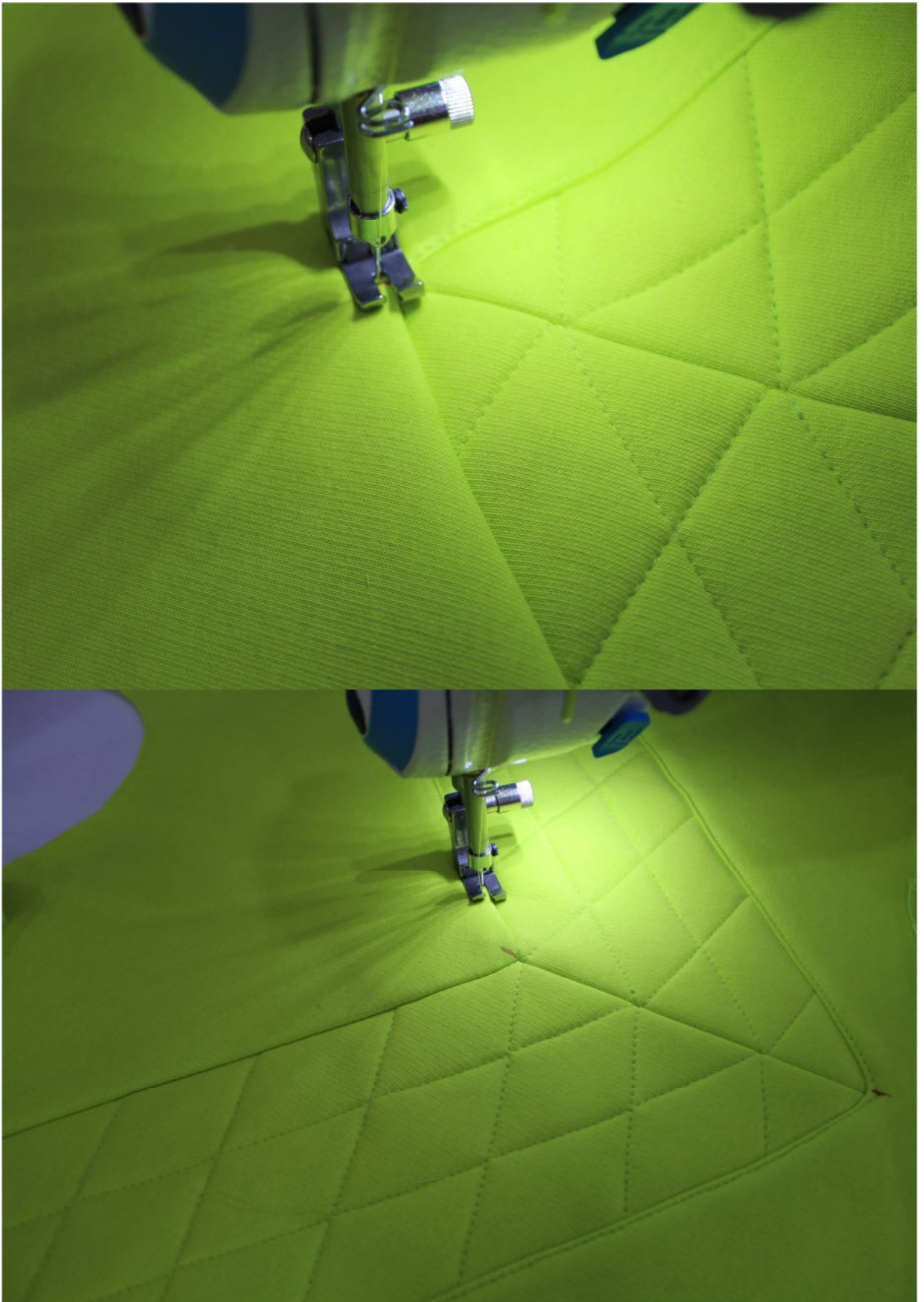
Поставьте контрольные метки уголков, как показано на фото.



Припуски швов притачивания вставки направьте в сторону изделия, отстрочите в край по лицевой стороне верхней и нижней частей переда.



Ведя строчку по уголкам, ориентируйтесь на метки, - на них лапку нужно поднять, изделие повернуть, и можно дальше продолжать строчку вдоль второй стороны шва.



Отпарьте швы, не касаясь детали вставки утюгом.

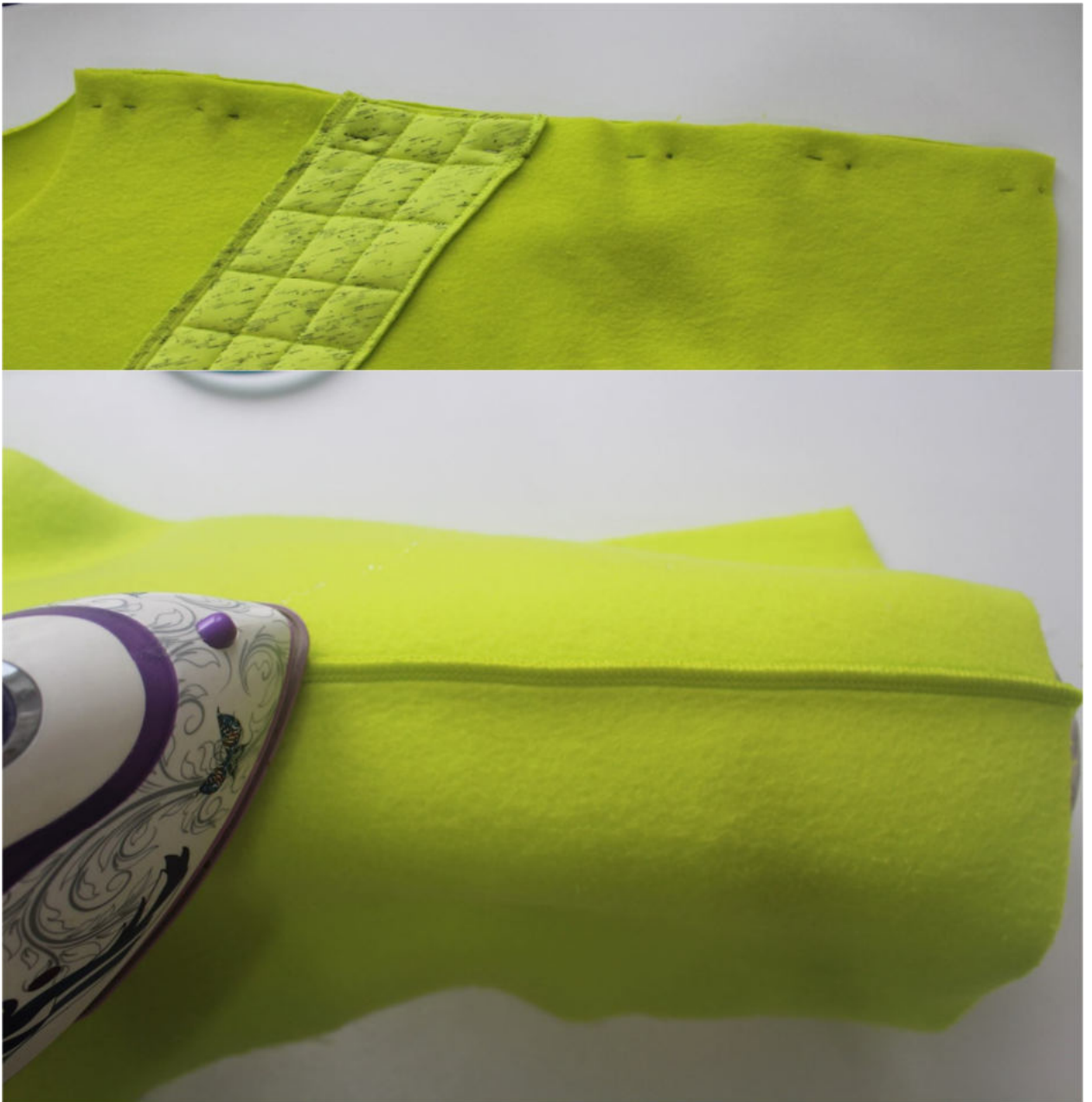


Монтаж переда и спинки

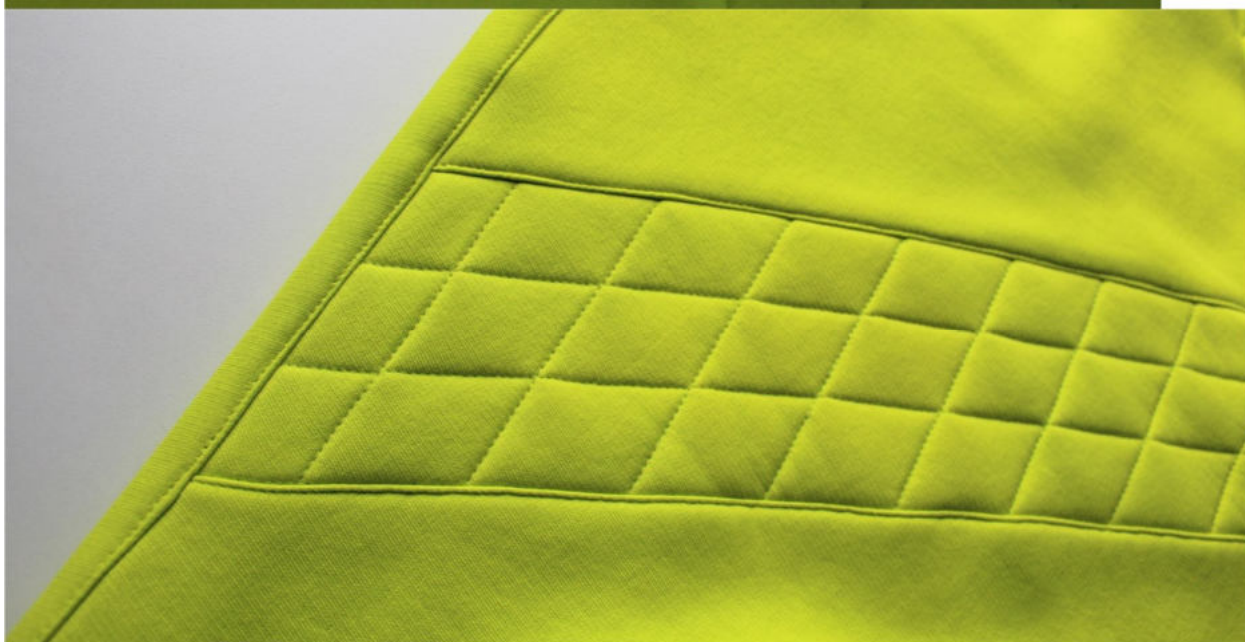
Сложите детали переда и спинки вместе, лицом к лицу, уравняйте по верхним срезам, сколите, стачайте оверлочной строчкой.

Припуски швов заутюжьте в сторону спинки.





Припуски швов отстрочите в край по лицевой стороне спинки.



Уравняйте боковые срезы переда и спинки и одновременно нижние срезы рукавов, сколите булавками.



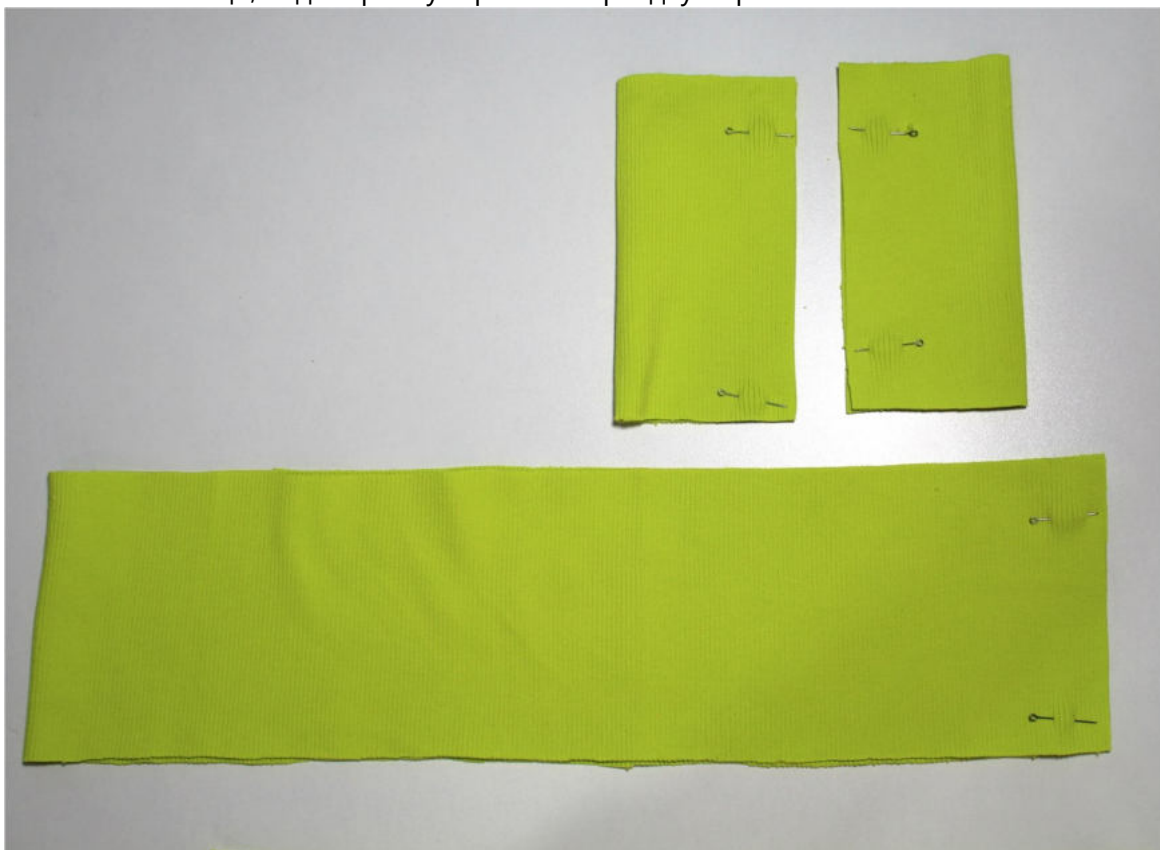
Стачайте срезы оверлочной строчкой. Припуски швов заутюжьте в сторону спинки.



Выкроите обтачку горловины, манжеты рукавов и пояс из кашкорсе.



Сложите детали манжет и пояса пополам, лицом внутрь, уравняйте по коротким срезам, стачайте в кольцо, ведя строчку строго в бороздку переплетения.



Обтачку горловины сложите вдоль пополам, изнанкой внутрь, приутюжьте по сгибу.



Стачайте обтачку в кольцо по коротким срезам, припуски шва разутюжьте.



Припуски швов манжет и пояса также разутюжьте.



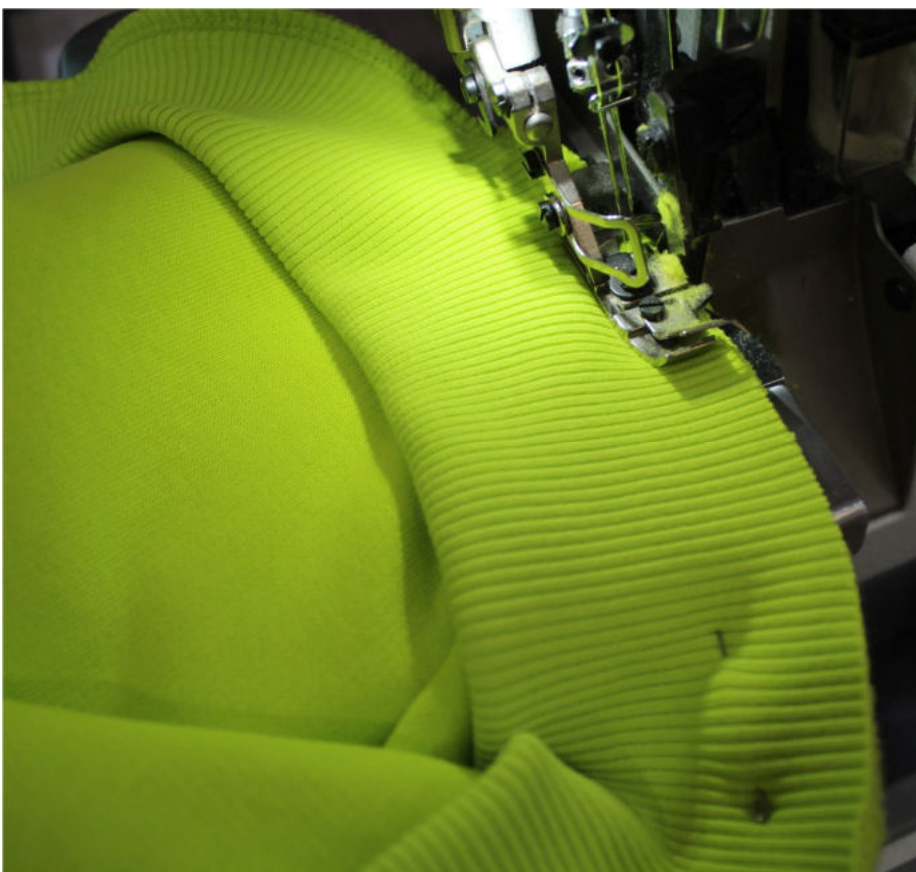
Сложите детали манжет и пояса вдоль пополам, изнанкой внутрь, приутюжьте по сгибу.



Разделите длину нижнего среза изделия и среза пояса на 4 равных части. Вложите пояс в изделие, уравняйте по срезам, совместите контрольные метки, сколите булавками.



Притачайте пояс оверлочной строчкой. Конец строчки спрячьте среди слоёв припуска шва с помощью иглы с большим ушком. Припуски шва заутюжьте в сторону изделия.



Вспомогательной строчкой скрепите срезы манжет в области швов.



Обтачку горловины выложите на подушке округлой формы, зафиксируйте булавками, приутюжьте.



Вложите манжеты в рукава изделия, совмещая швы.



Обтачку горловины равномерно распределите по горловине изделия, приколите булавками.



Обратите внимание: шов на обтачке должен совпасть с плечевым швом.



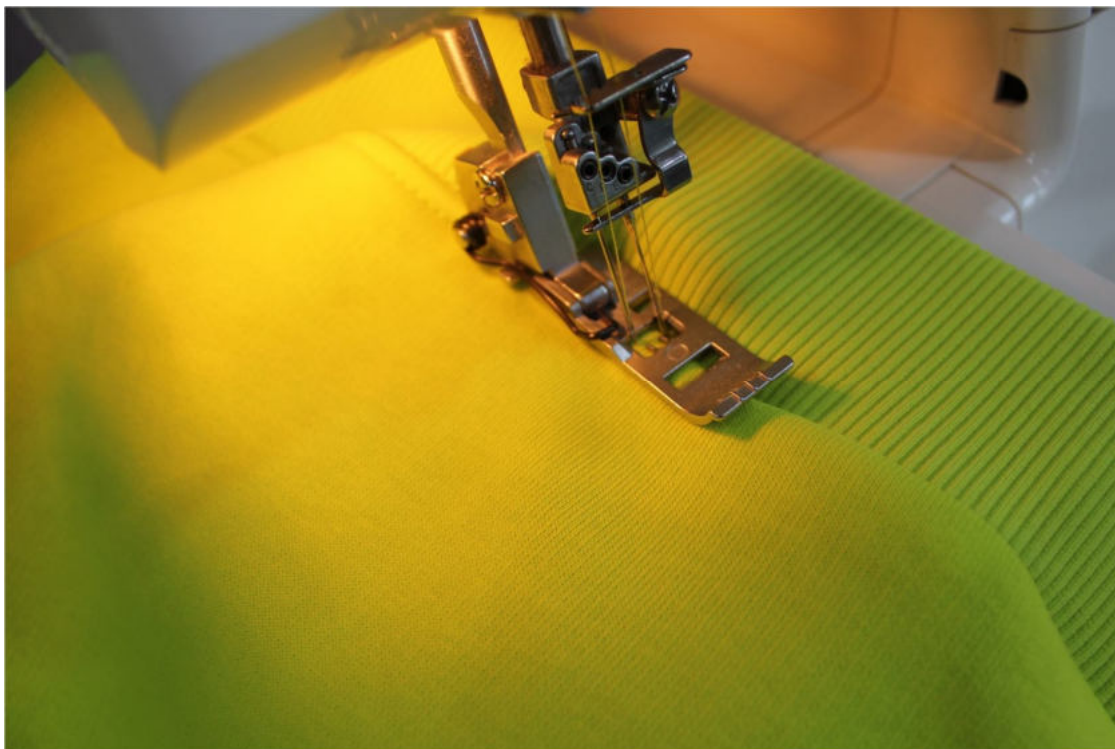
Оверлочной строчкой притачайте манжеты по низу рукавов. Припуски швов заутюжьте в сторону изделия.



Оверлочной строчкой втачайте обтачку в горловину изделия. Припуски шва заутюжьте в сторону изделия.



Отстрочите швы притачивания пояса и обтачки двойной иглой или на распошивальной машине.







Отутюжьте изделие в готовом виде.

Носите с удовольствием!





Технология обработки кармана для модели свитшота с накладным карманом

Выкроите деталь накладного кармана из основного материала.

Продублируйте припуски подгибки входов в карман клеевой кромкой из нитепрошивного дублирина.

Заметайте припуски на подгибку по входам в карман в сторону изнанки, приутюжьте.

Застрочите входы в карман с помощью двойной иглы или на распошивальной машине. Удалите нитки сметывания, приутюжьте.

Наложите деталь кармана на нижнюю часть переда, изнанкой на лицо, совместите срезы, сколите булавками. Вспомогательными строчками притачайте деталь кармана к нижней части переда по открытым срезам (верхнему, нижнему и боковым).

Далее обрабатывайте нижнюю часть переда и всё изделие, как указано в описании выше.

Понравилась выкройка? Тогда ждём ваши ФОТО-ОТЗЫВЫ:



на нашем сайте: <https://shkatulka-sew.ru/pattern/vykroyka-svitshota-anastasiya213/>



в соцсетях с хэштегом #Anastasiya213 и #Анастасия213