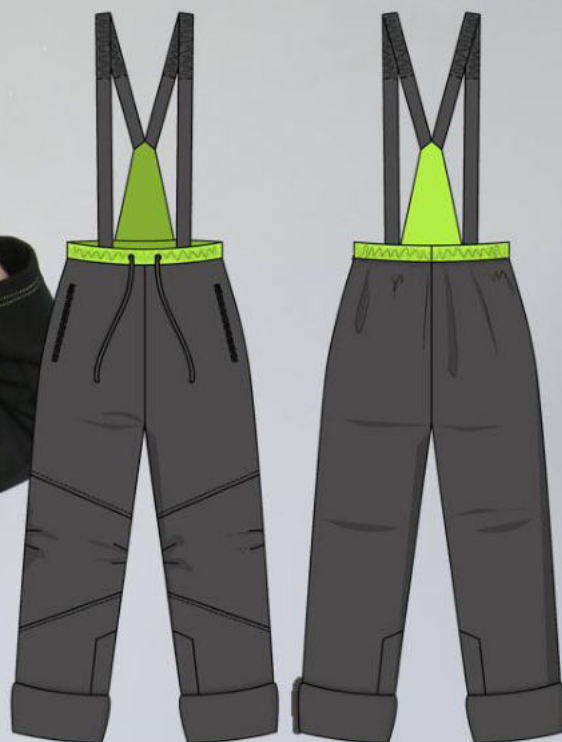


ШКАТУЛКА
SHKATULKA-SEW.RU



#АНДРЕЙ408

Размеры
(ростовка)
86-164

СЛОЖНОСТЬ



Утепленные брюки

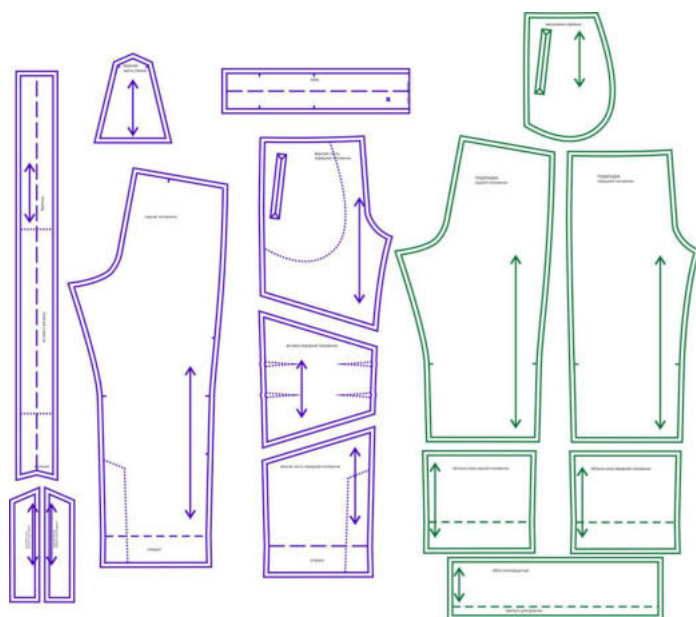
Андрей408



Эта выкройка - результат творческой коллаборации с мастером **Анастасией Коротовских**. Интересные идеи одежды для детей и взрослых, реализованные с высоким качеством пошива, вы можете найти на странице автора - <https://vk.com/id291845424>

Выкройка детских зимних брюк на притачных бретелях со спинкой. Модель подходит как девочкам, так и мальчикам. Брюки без застежки, в поясе - резинка. Спереди в области колен присутствуют фигурные вставки с вытачками. По низу штанин предусмотрены цельнокроенные отвороты, защитные планки по шаговым срезам, внутри штанин - снегозащитные юбки.

Брюки дополнены прорезными карманами с молниями.



СОСТАВ КОМПЛЕКТА ЛЕКАЛ

* Выкройки даны с припусками на швы. Они обозначены двойным контуром. Вы можете самостоятельно изменить ширину припусков, исходя из свойств выбранного материала или своих целей.

ВЕЛИЧИНЫ ПРИБАВОК НА ОСНОВНЫХ УЧАСТКАХ ИЗМЕРЕНИЙ

Прибавка к обхвату бедер в полном объеме

13,2-30 см в зависимости от размера

ЗАМЕРЫ КЛЮЧЕВЫХ ПАРАМЕТРОВ, РАСХОД ТКАНИ

* Без учета припусков на швы.

Внимание, расчет выполнен для ткани без учета направления ворса и возможной усадки! Усадка может достигать 15-20% от длины материала, обязательно учитывайте это и берите с запасом.

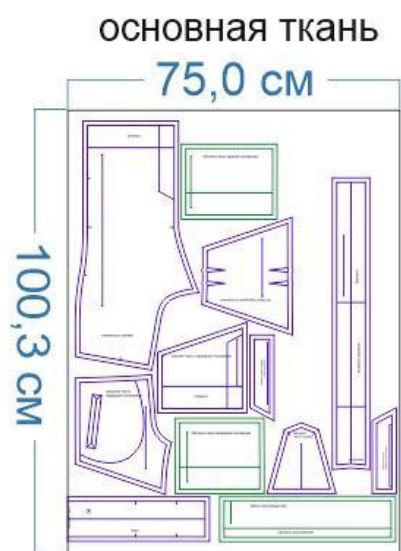
рост, см	полный замер на уровне бедер, см	длина изделия по боковому шву без учета отворота и пояса, см	полный замер на уровне тали, см	расход основной ткани при ширине 150 см, см	расход подкладочной ткани при ширине 150 см, см	расход утеплителя при ширине 150 см, см
86	67,2	46,4	62	105	50	75
92	70,5	51,0	64,9	113,6	58,6	80,7
98	73,9	55,7	67,9	122,1	67,1	86,4
104	77,2	60,3	70,8	130,7	75,7	92,1
110	80,6	64,9	73,8	139,3	84,3	97,9
116	83,9	69,5	76,7	147,9	92,9	103,6
122	87,3	74,2	79,7	156,4	101,4	109,3
128	90,6	78,8	82,6	165,0	110,0	115,0
134	94,5	83,6	86,4	180,0	115,0	130,0
140	98,4	88,3	90,1	195,0	120,0	145,0
146	102,3	93,1	93,9	210,0	125,0	160,0
152	106,2	97,8	97,7	225,0	130,0	175,0
158	110,1	102,6	101,4	240,0	135,0	190,0
164	114,0	107,3	105,2	255,0	140,0	205,0

РЕКОМЕНДАЦИИ ПО ВЫБОРУ ТКАНИ

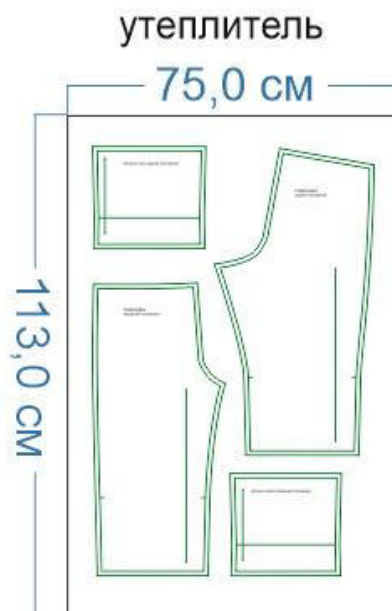
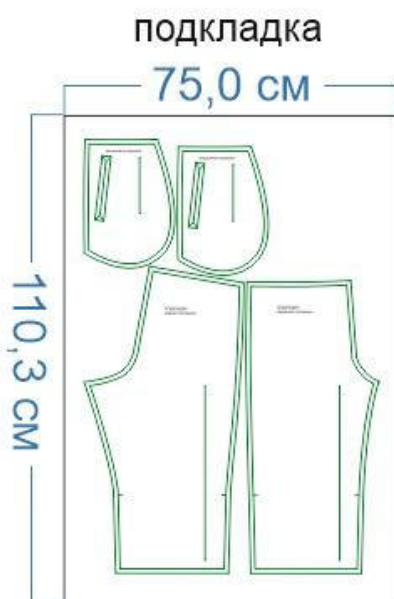
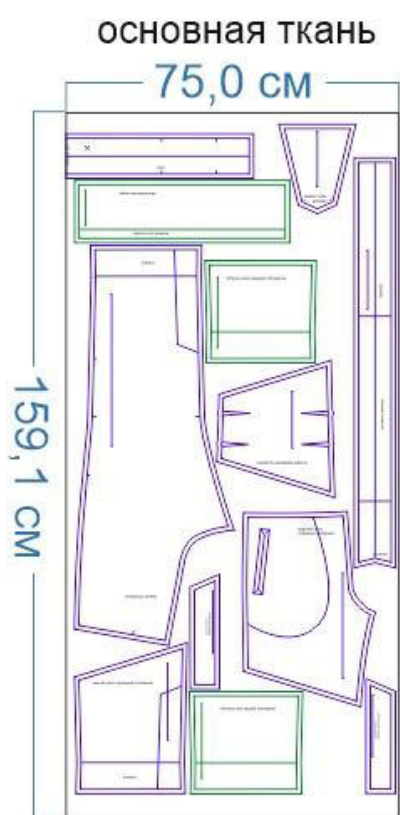
Курточные ткани, утеплитель по типу альполюкс плотностью 200 гр/кв. м + подкладочные ткани для верхней одежды.

РАСКРОЙ

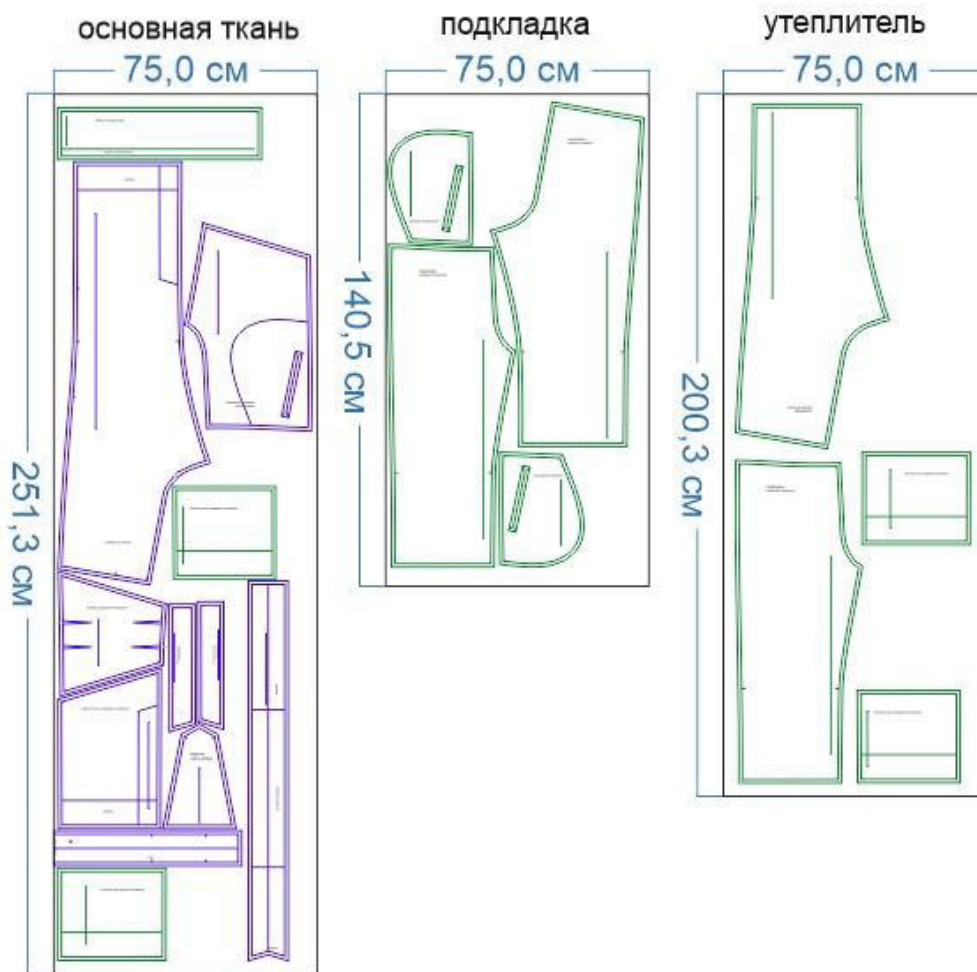
размер 86



размер 128



размер 164



Основной материал, цв. 1 (чёрный):

1. Задняя половинка — 2 дет.,
2. Верхняя часть передней половинки — 2 дет.,
3. Нижняя часть передней половинки — 2 дет.,
4. Бретель — 2 дет.,
5. Обтачка низа задней половинки — 2 дет.,
6. Обтачка низа передней половинки — 2 дет.
7. Снегозащитная юбка — 2 дет.

Основной материал, цв. 2 (зелёный):

1. Спинка — 2 дет.,
2. Пояс — 1 дет. со сгибом,
3. Отделочный кант — 1 дет. (раскрой — см. описание пошива).

Кордура, цв. 1:

1. Вставка передней половинки — 2 дет.,
2. Защитная планка передней половинки брюк — 2 дет.,

3. Защитная планка задней половинки брюк — 2 дет.

Подкладка (каризма):

1. Подкладка задней половинки — 2 дет.,
2. Подкладка передней половинки — 2 дет.,
3. Мешковина кармана — 4 дет.,

Утеплитель (плотность 200 г/ кв. м) (специфику раскроя см. в описании пошива!)





Припуски на швы

Все детали изделия из основного материала и подкладки даны с необходимыми припусками на швы.


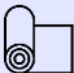



Утеплитель необходимо выкраивать грубым кроем, то есть, с дополнительными припусками по всему периметру, непосредственно по деталям изделия.

Образец изделия был отшит из мембраны двух цветов (основной материал), кордуры (вставки и усилители по низу брючин), каризмы (подкладка), альполюкса (утеплитель) плотностью 200 гр/кв.м.

ОБОРУДОВАНИЕ И ИНСТРУМЕНТЫ

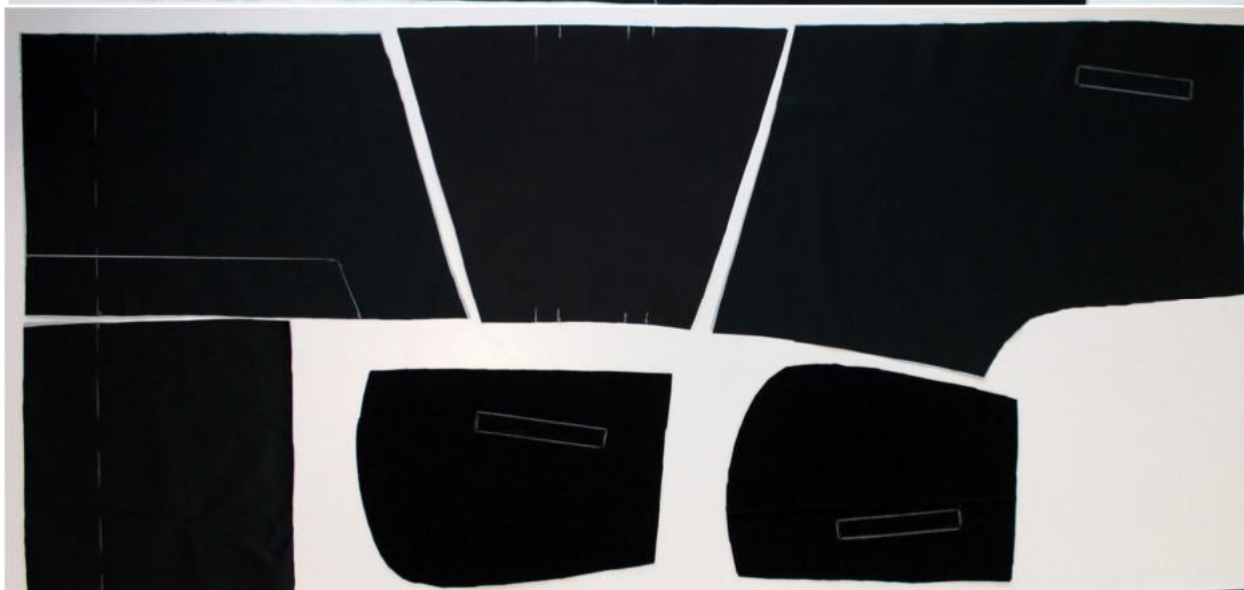
	Бытовая швейная машинка
	Утюг с паром или без, утюжильный стол или гладильная доска;
	Ручная и машинные иглы, соответствующие типу ткани, булавки для закалывания или маленькие прищепки.
	Ножницы для бумаги и ножницы для раскроя.

ДОПОЛНИТЕЛЬНЫЕ МАТЕРИАЛЫ И ФУРНИТУРА

	Нитки для бытовой машины
	Эластичная тесьма (резинка) в пояс, бретели и в снегозащитные манжеты
	Готовый кант для отделки или шнур для канта
	Фастексы для пристегивания бретелей
	2 застежки-молнии для карманов

ТЕХНОЛОГИЧЕСКАЯ ПОСЛЕДОВАТЕЛЬНОСТЬ ОБРАБОТКИ

Выкроите детали изделия в соответствии со спецификацией деталей кроя.
Верх:



Подкладка:





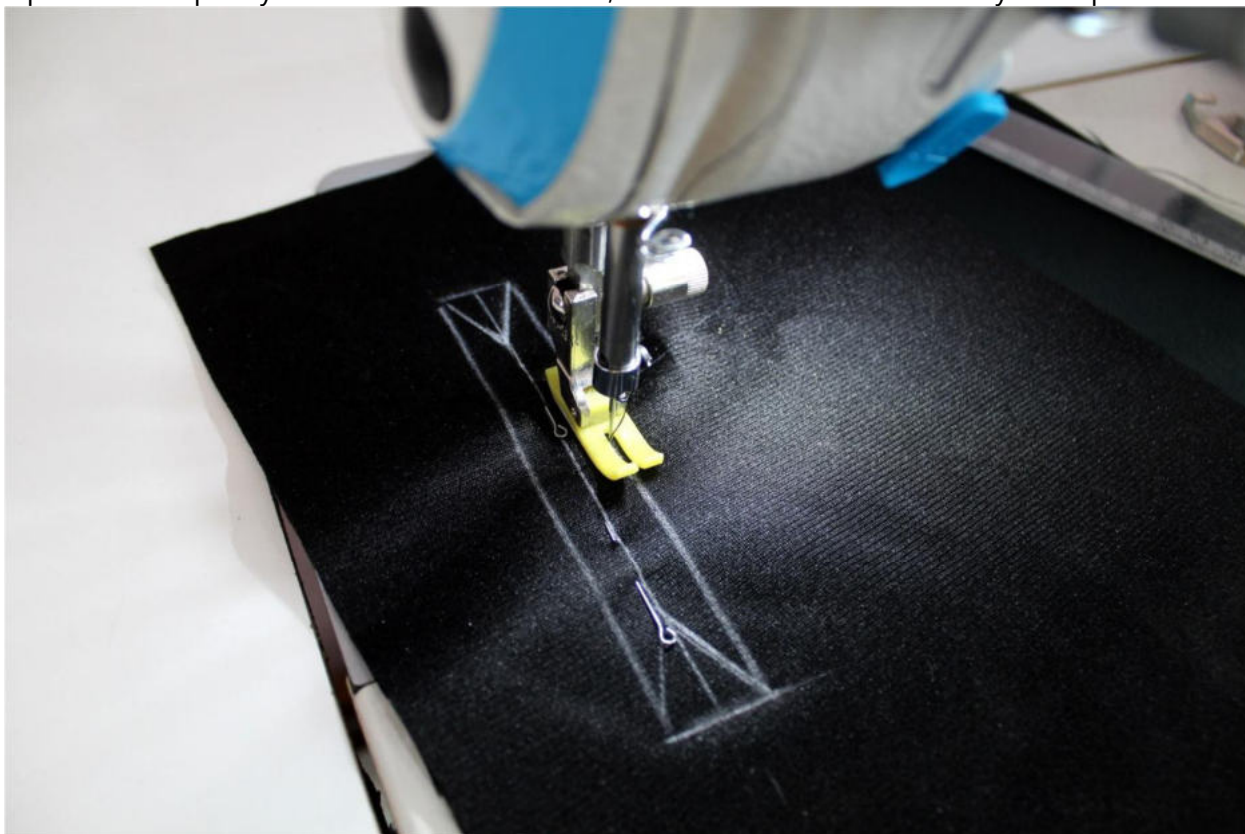
Обработка карманов на передних половинках брюк



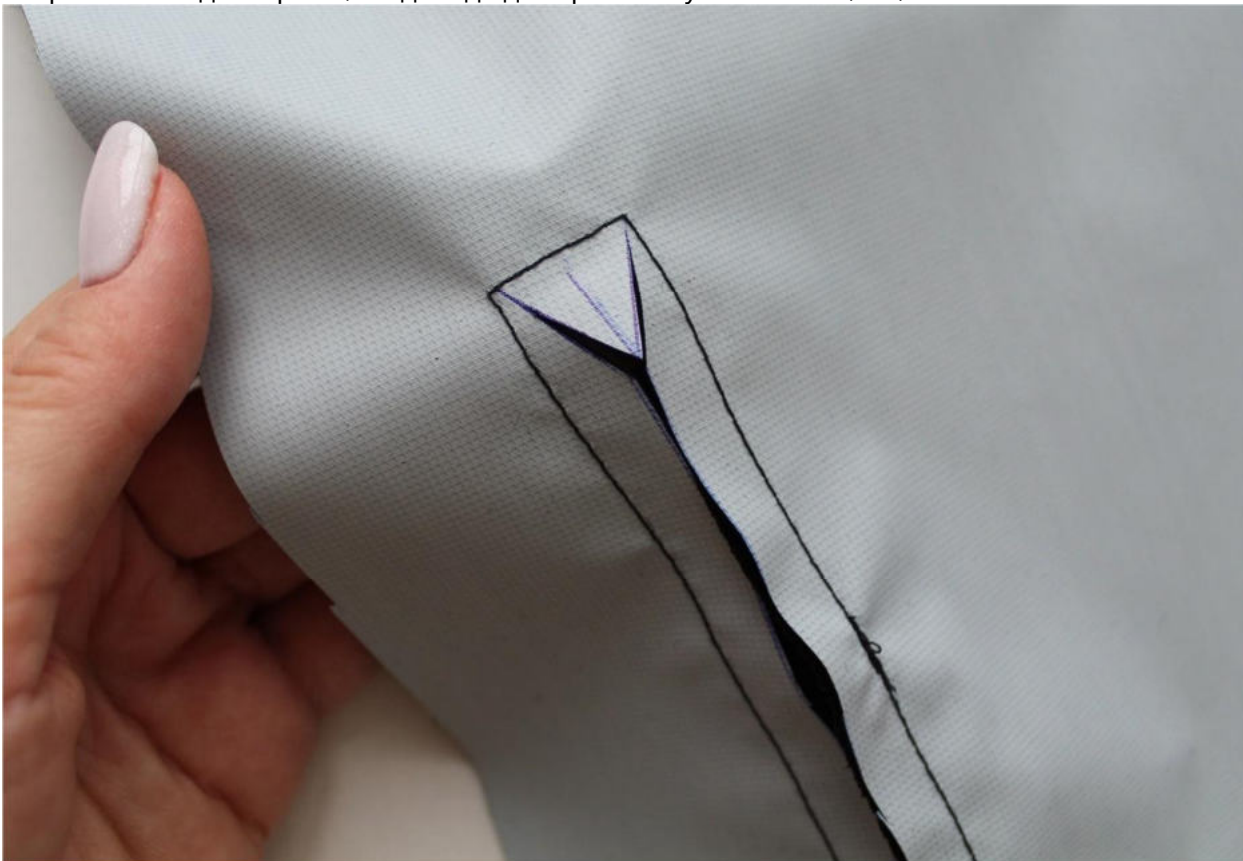
Наметьте расположение рамок карманов на изнаночной стороне мешковин карманов. Наложите мешковину на переднюю половинку брюк, лицом к лицу, уравняйте по срезам, приколите булавками.



Проложите строчку по намеченным линиям, начиная её на 2-3 см ниже уголка рамки.



Разрежьте вход в карман, не доходя до строчки в уголках на 0,1-0,2 см.



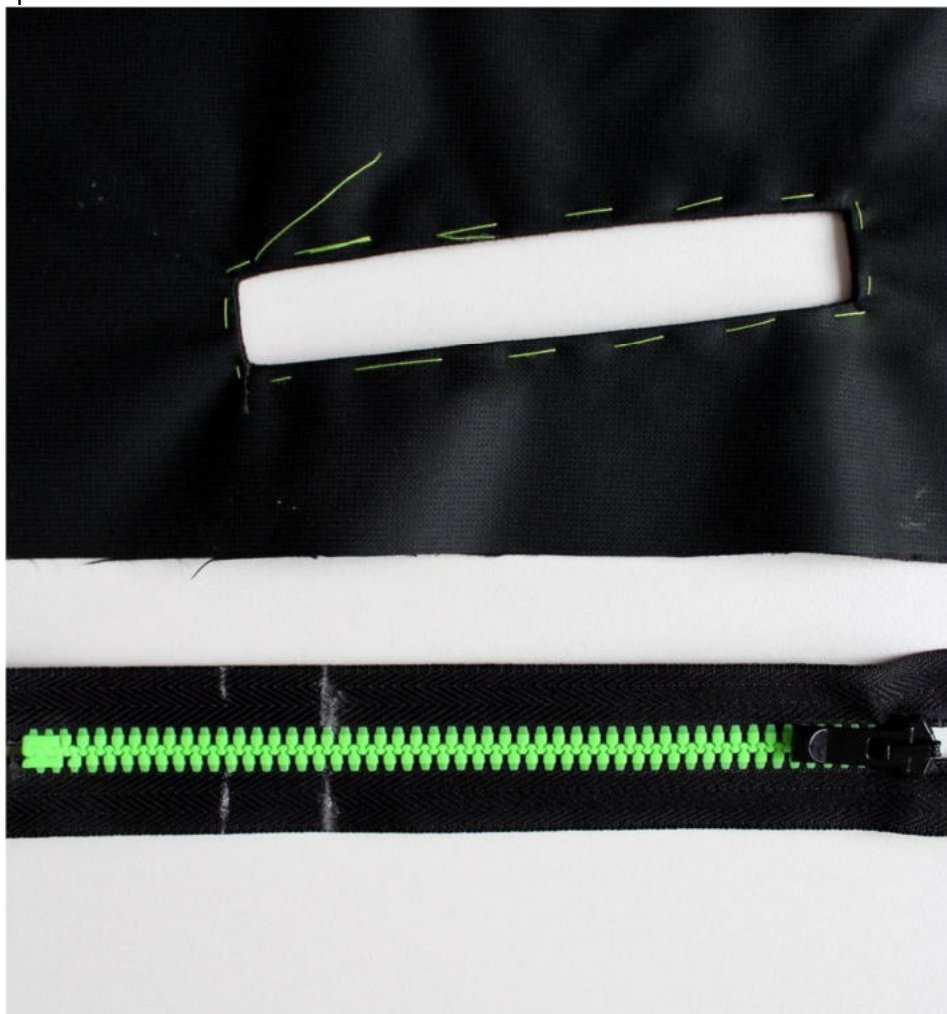
Выверните, выправьте мешковину кармана на изнаночную сторону передней половинки брюк.



Ручными стежками выметайте рамку кармана.



Если молния длиннее входа в карман, её нужно укоротить снизу, сняв лишние зубцы, переставив ограничитель или поставив вместо него ручную закрепку нитками, оплавив срезы тесьмы молнии.



Из основного материала контрастного цвета подкроите деталь ограничителя. Его ширина должна равняться ширине тесьмы молнии, а длина — быть в 2 раза больше ширины. Сложите ограничитель пополам, изнанкой внутрь, вспомогательной строчкой стачайте по открытым срезам.



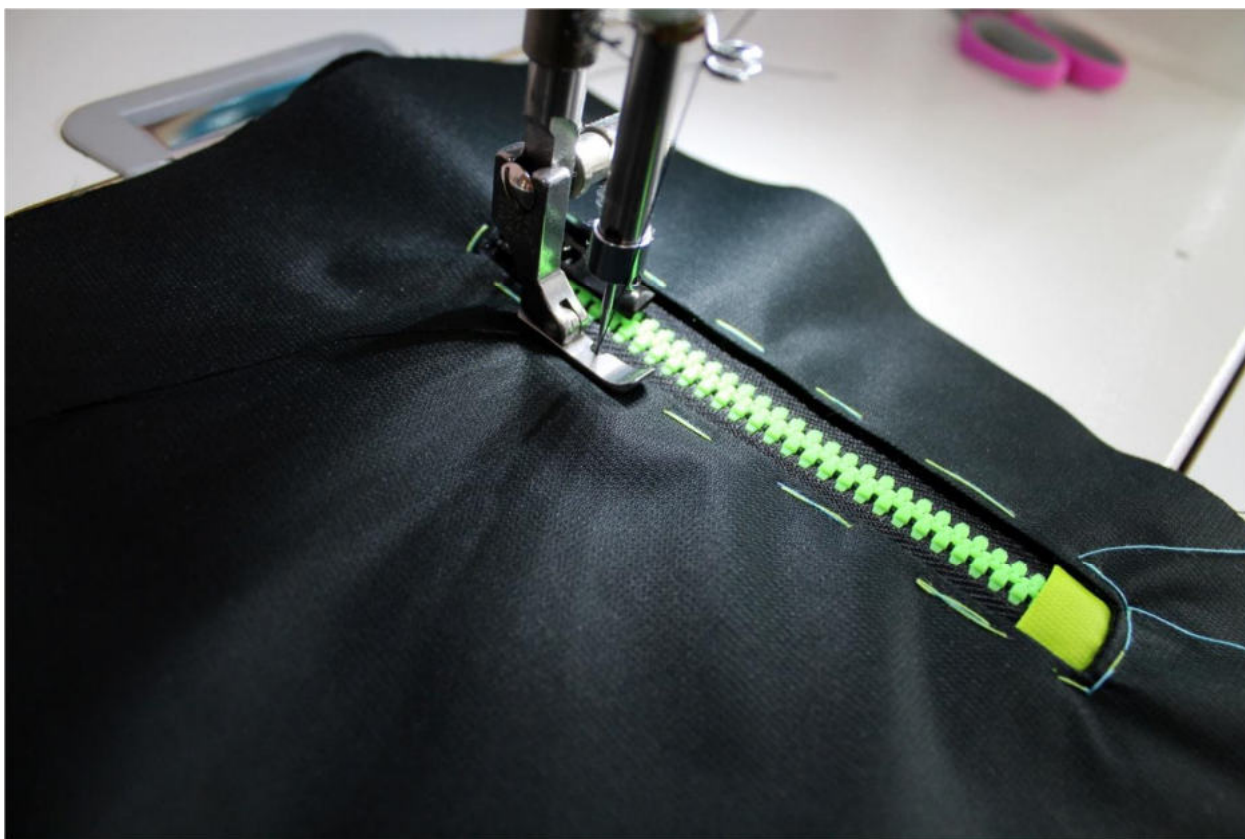
Притачайте ограничитель на лицевую сторону молнии.



Подложите молнию под рамку кармана, приметайте по периметру.



Однорожковой лапкой притачайте молнию в край.



Вторую мешковину наложите на первую, лицом к лицу, уравняйте по срезам.



Стачайте мешковины кармана между собой по внешним срезам.

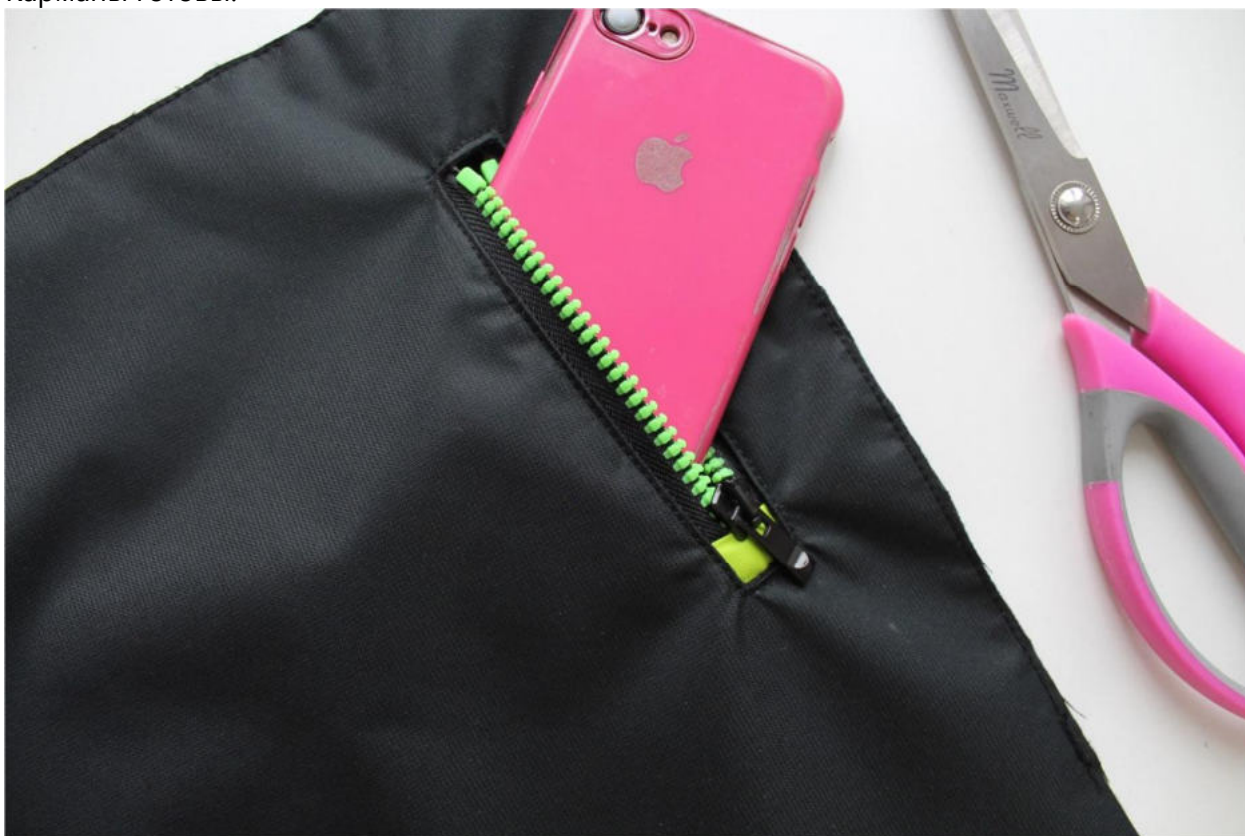


Вспомогательными строчками притачайте мешковины по верхнему и боковому срезам передней половинки брюк.





Карманы готовы.



Заготовка передних половинок брюк

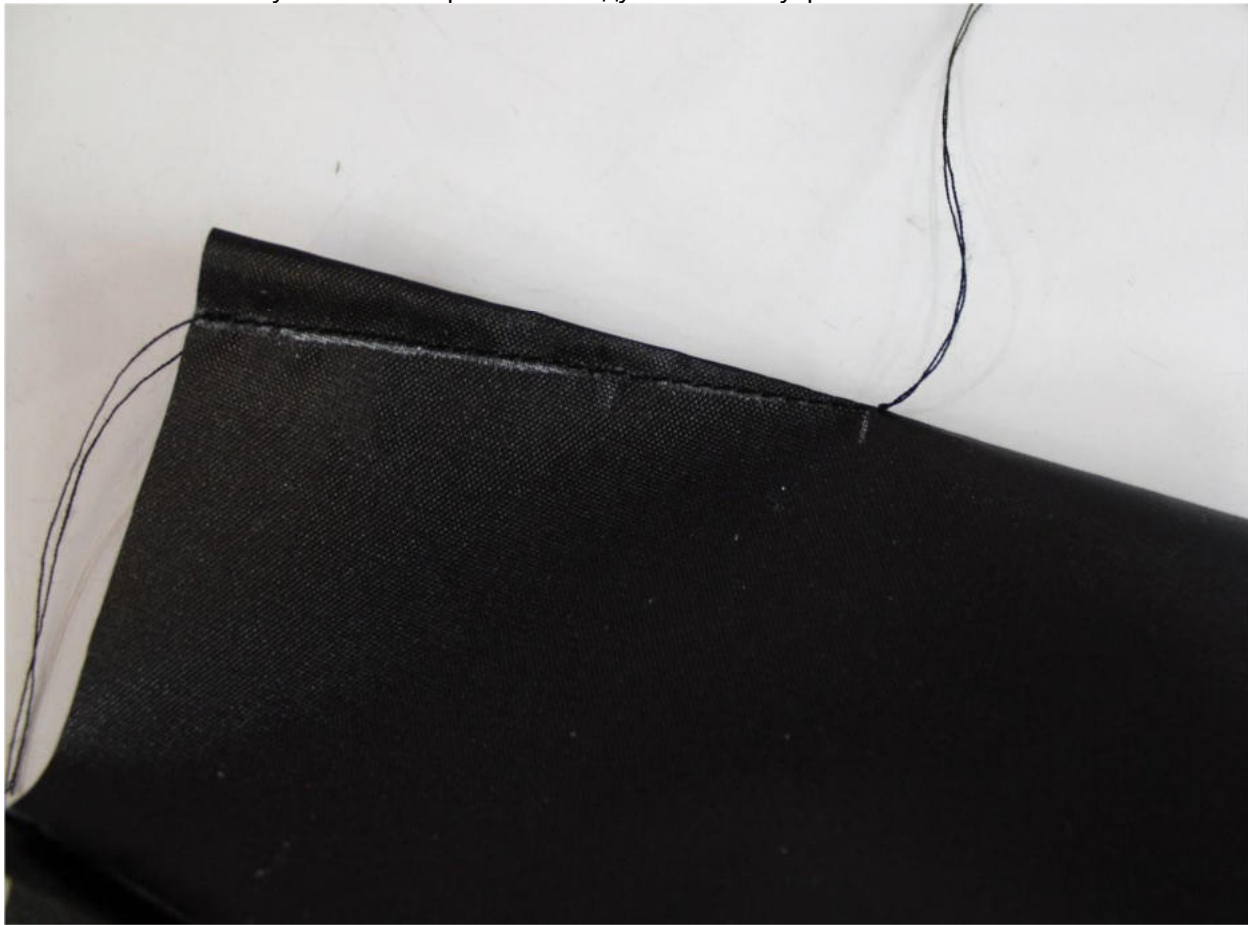
Разметьте расположение выточек на изнаночной стороне деталей вставок передних половинок брюк.



Сколите выточки тонкими портновскими булавками.



Стачайте вытачки. В начале строчек поставьте закрепки, в конце — оставьте длинные концы ниток. Завяжите их узелком и спрячьте между слоями внутри вытачки.



На лицевой стороне вставки на одинаковом расстоянии от срезов поставьте контрольные меловые метки. Они будут ограничивать длину отделочных строчек по вытачкам.



Направьте выточки вниз, отстрочите их в край по лицевой стороне вставки до контрольной метки. Концы ниток завяжите и спрячьте между слоями внутри выточки.



Вот как должно получиться на данном этапе.

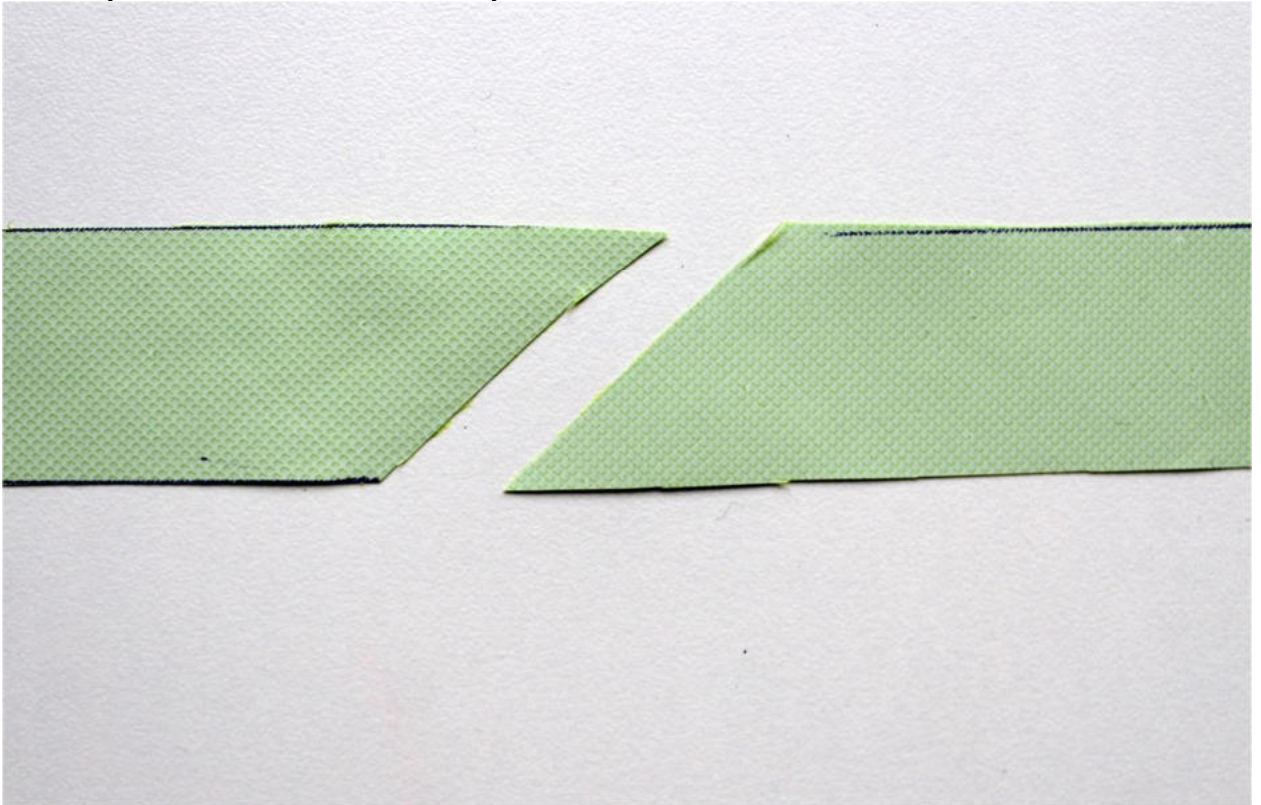


Заготовка отделочного канта

Разметьте основной материал контрастного цвета под отделочный кант, - полосками шириной 2,5-2,7 см (для тонких курточных тканей), идущими под углом 45 градусов к нити основы. Выкроите необходимое количество полос.

Также для работы потребуется шнур.

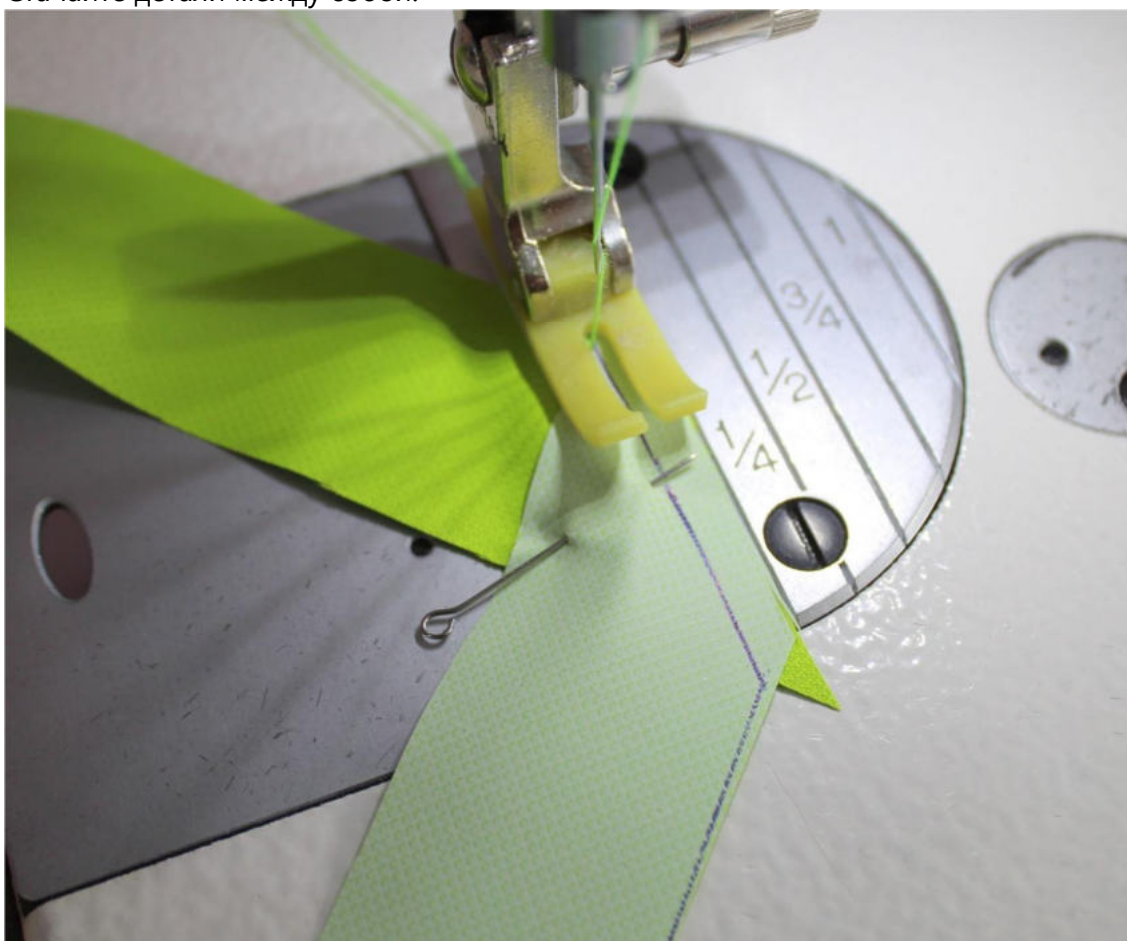
Затем нужно стачать полосы в единую деталь.



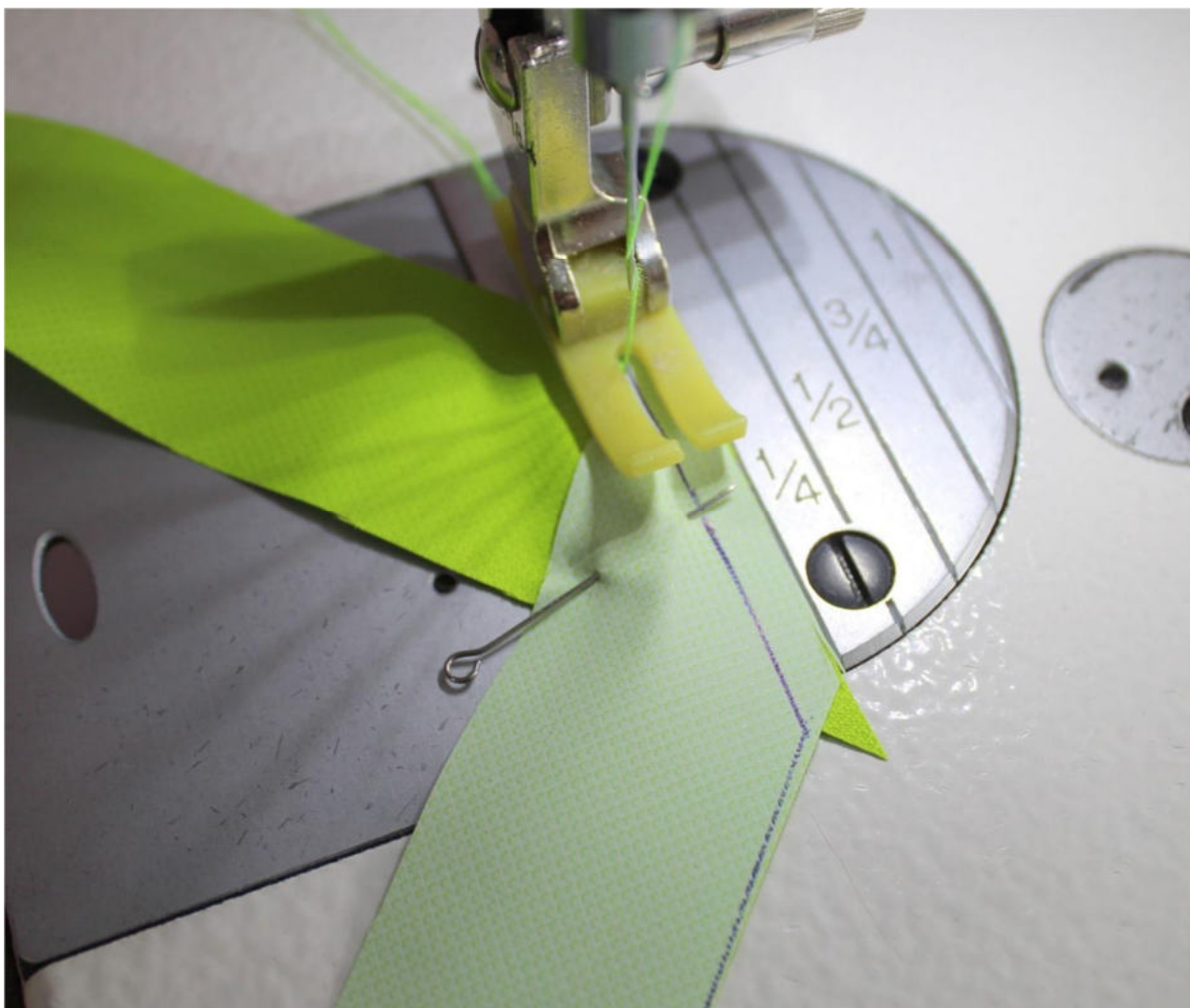
Для этого сложите их вместе, лицом к лицу, уголком, как показано на фото, заколите булавкой.



Стачайте детали между собой.



Разложите припуски швов в разные стороны во избежание излишней толщины.

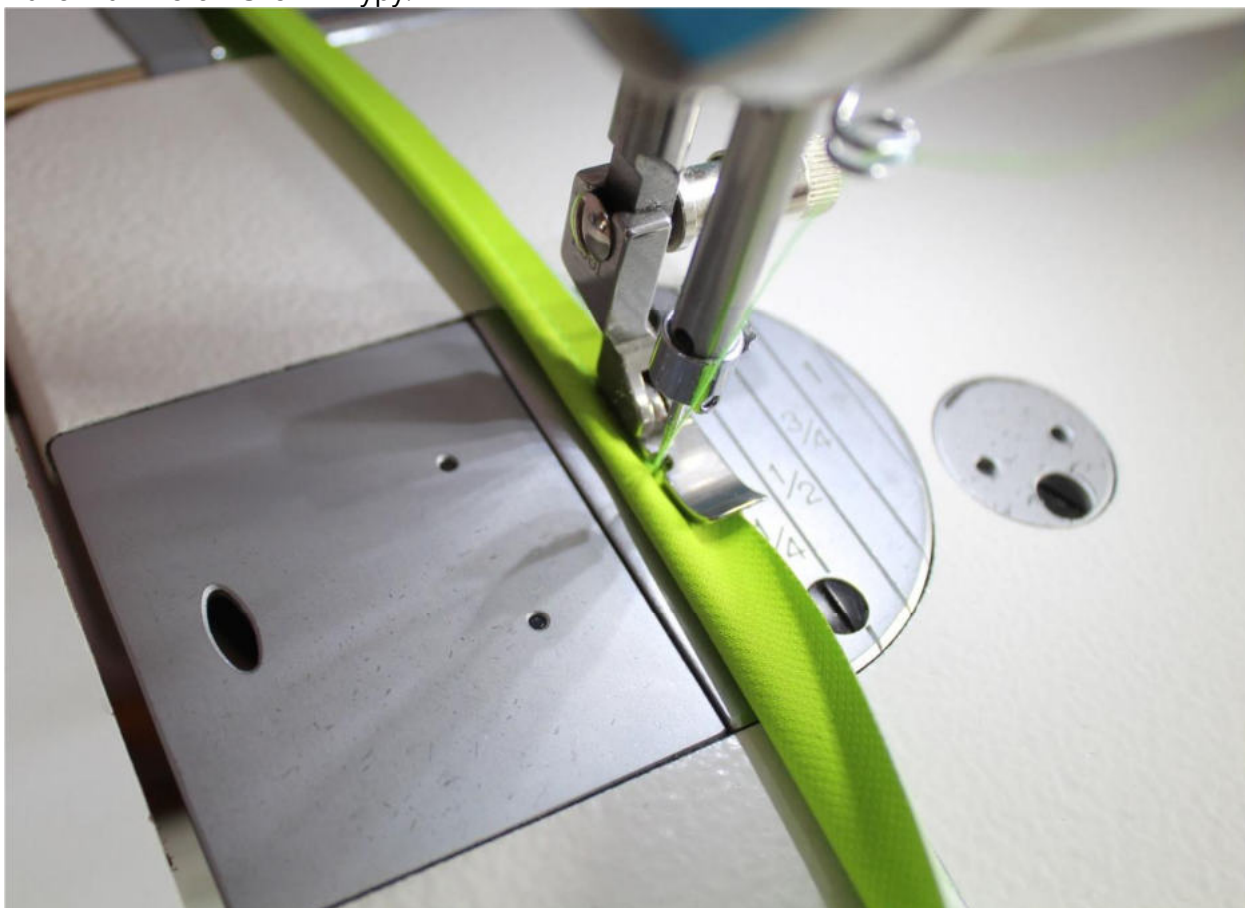


Сложите косую бейку вдоль пополам, изнанкой внутрь, вложив между слоями шнур.



С помощью однорожковой лапки стачайте срезы бейки между собой, ведя строчку

максимально близко к шнуру.



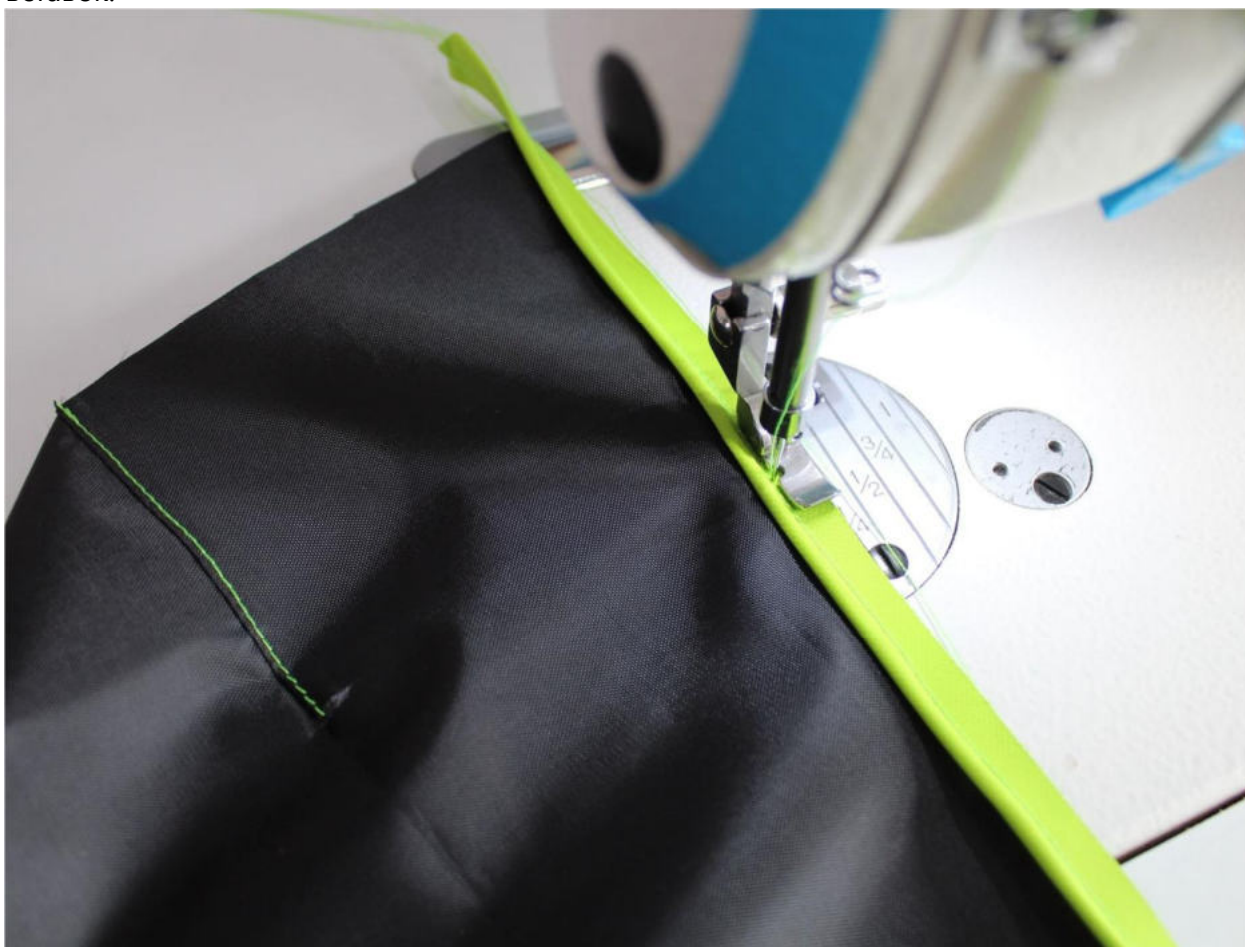
Не забывайте раскладывать припуски швов в стороны для уменьшения толщины.



Кант готов!



С помощью однорожковой лапки притачайте кант к верхним и нижним срезам деталей вставок.



Вот как должно получиться на данном этапе.

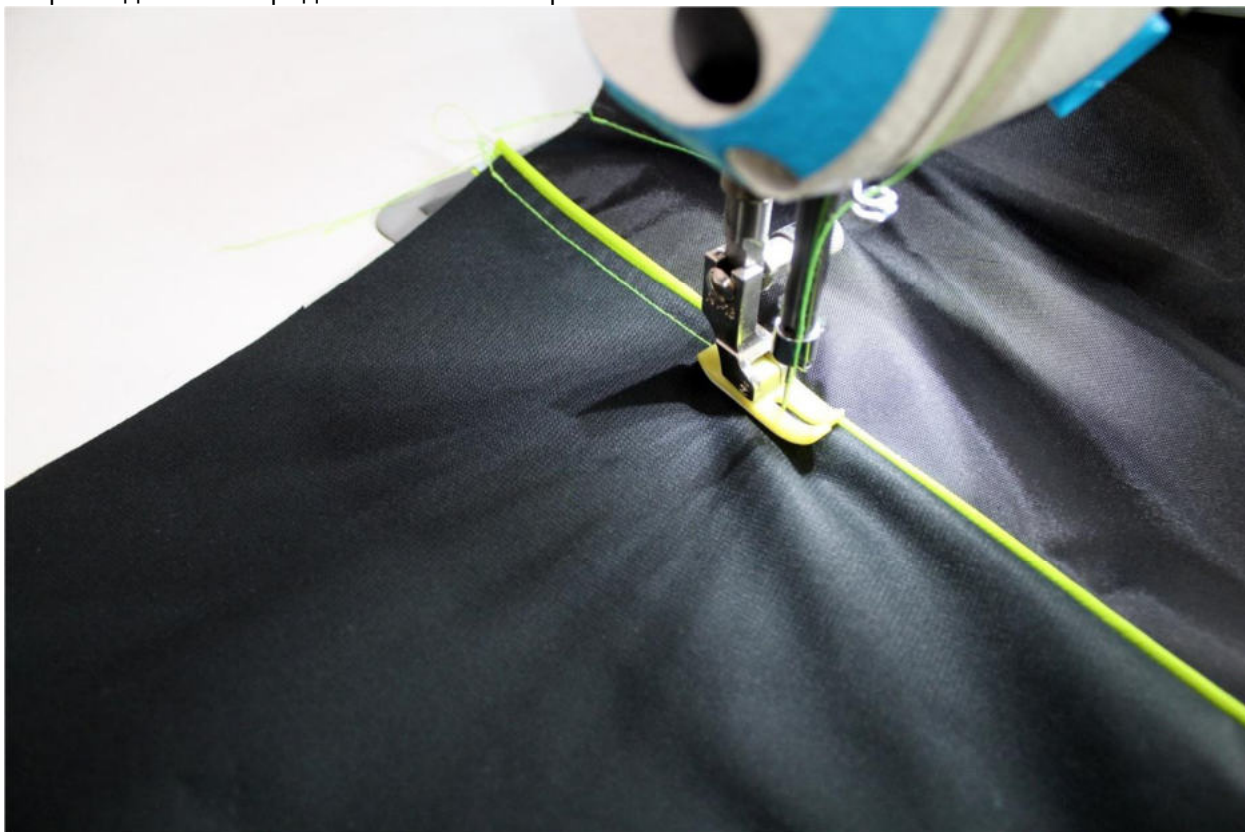


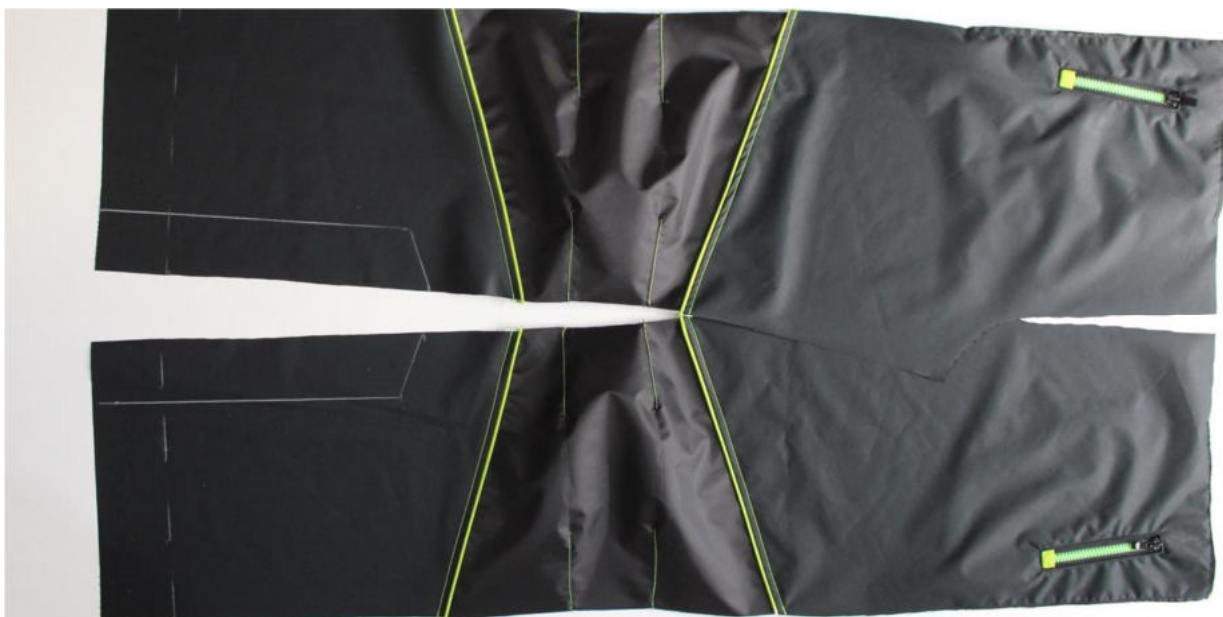
С помощью однорожковой лапки или лапки для канта притачайте вставку к верхней и нижней части передней половинки брюк.





Припуски швов отверните в сторону основных деталей. Отстрочите швы в край по лицевой стороне деталей передней половинки брюк.

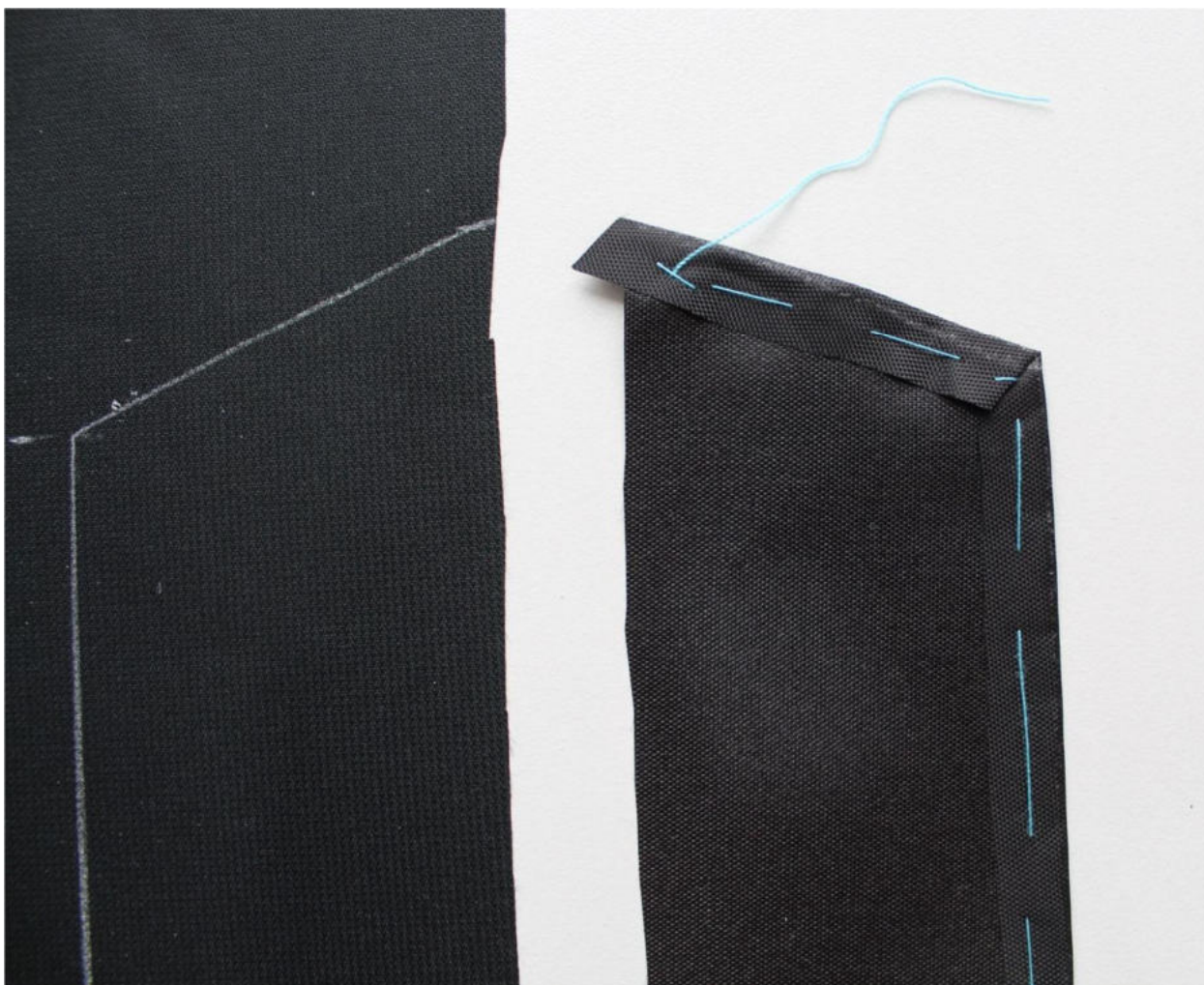




Разметьте расположение усилителей по низу передних половинок брюк.



Наметьте готовый вид на деталях усилителей низа. Ручными стежками заметайте припуски деталей усилителей в сторону изнанки.



Ориентируясь по разметке, наложите детали усилителей по низу передних половинок, приколите булавками.



Настрочите усилители в край по всему периметру.



Аналогичным образом обработайте усилители на задних половинках брюк.

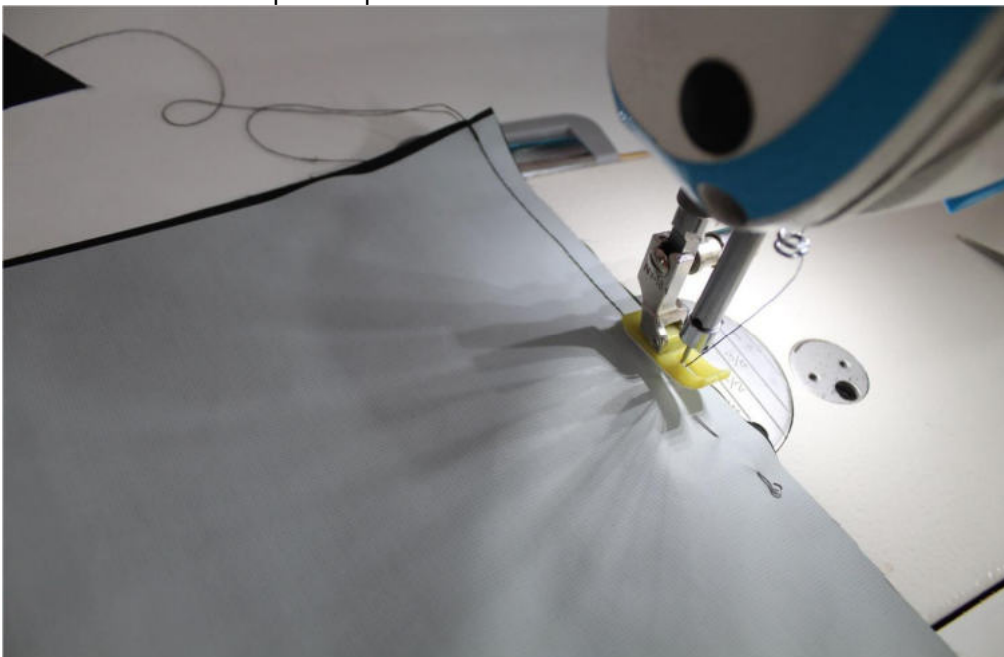


Монтаж верха брюк

Сложите попарно передние и задние половинки брюк, уравняйте по боковым срезам, сколите тонкими булавками.



Стачайте боковые срезы брючин.



Припуски боковых швов отверните в сторону задних половинок.
Отстрочите швы в край по лицевой стороне задних половинок брюк.



Сложите брючины лицевой стороной внутрь, уравняйте по шаговым срезам, сколите булавками.



Обращайте внимание на стыковку швов притачивания деталей усилителей. Для надёжности на этих участках можно поставить ручные закрепки.



Стачайте шаговые срезы брючин.



Выверните одну брючину на лицевую сторону.
Вложите брючины одну в другую, лицом к лицу, уравняйте по средним срезам, сколите булавками.



Стачайте средние срезы брючин между собой.



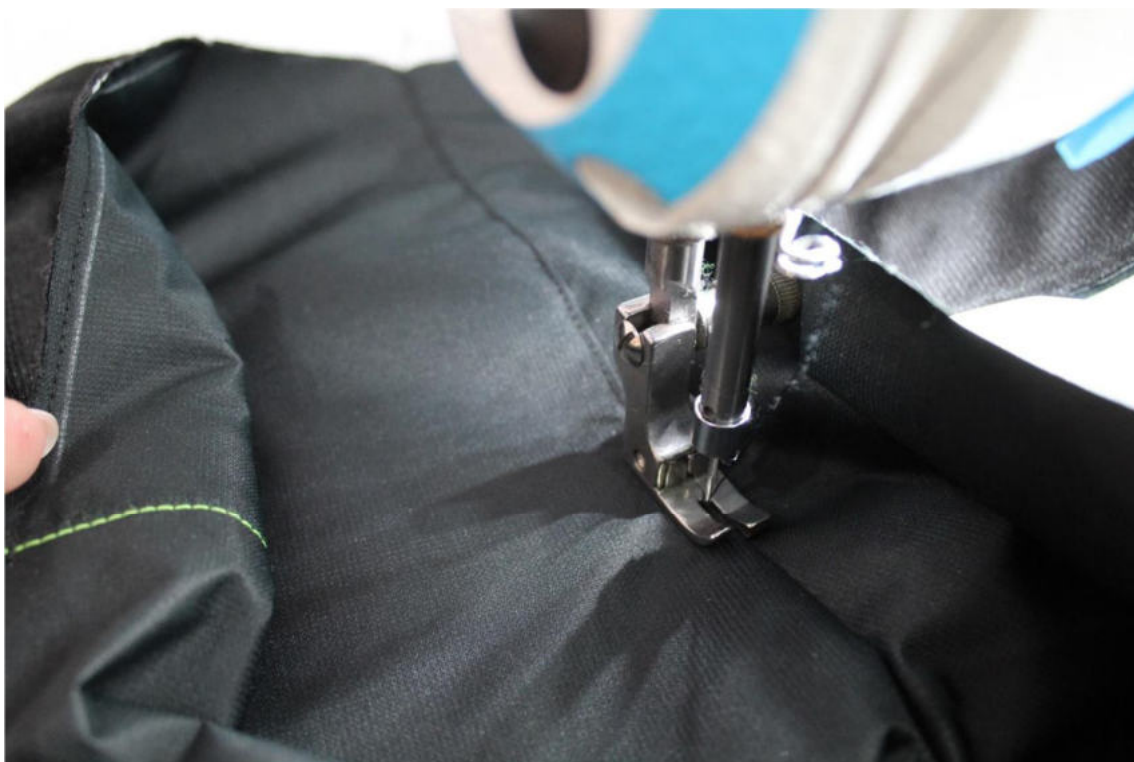
Для повышения прочности шва проложите вторую строчку рядом с первой.



Припуски шва на закруглённых участках рассеките, не доходя до строчки 0,2 см.



Отверните припуск шва в сторону. Отстрочите шов в край по лицевой стороне.



Верх утеплённых брюк готов.



Заготовка подкладки

Грубым краем выкроите утеплитель для деталей подкладки брючин.



Наложите детали подкладки на утеплитель, приколите булавками.



Настрочите детали подкладки на утеплитель.



Припуски утеплителя срежьте близко к срезам деталей.



Сложите попарно детали подкладки передних и задних половинок, стачайте по боковым срезам между собой.



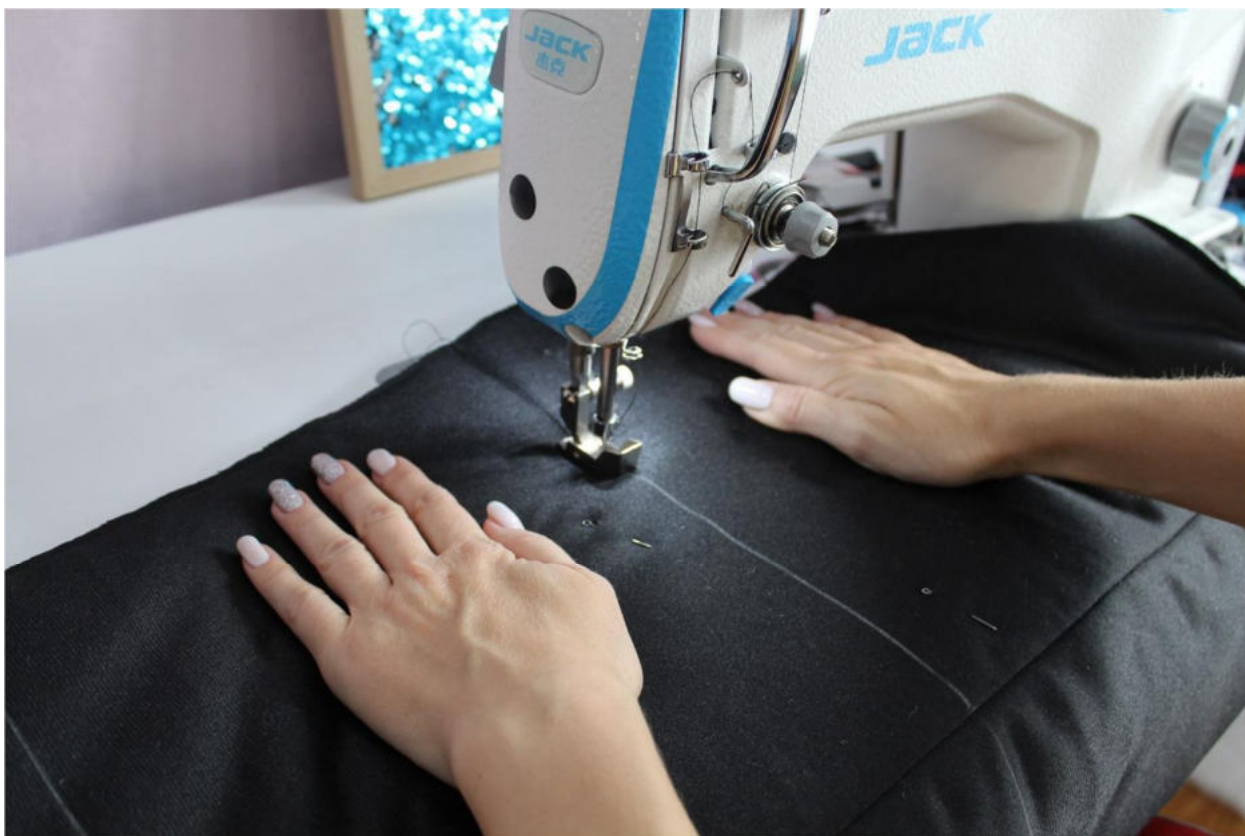
Припуски утеплителя по швам высеките близко к строчке.



Разложите детали подкладки брючин перед собой, лицевой стороной вверх, разметьте линии стёжки.



Простегайте детали.



Сколите шаговые срезы брючин.



Стачайте шаговые срезы, оставив в одном месте незашитый участок для выворачивания.



Обращайте внимание на совмещение строчек стёжки по швам.



Выверните одну брючину на лицевую сторону. Вставьте брючины одну в другую, лицом к

лицу, уравняйте по средним срезам, сколите булавками.



Стачайте средние срезы подкладки брючин между собой.



Припуски швов на закруглённых участках рассеките, не доходя до строчки 0,2 см.



Вот что должно получиться на данном этапе.

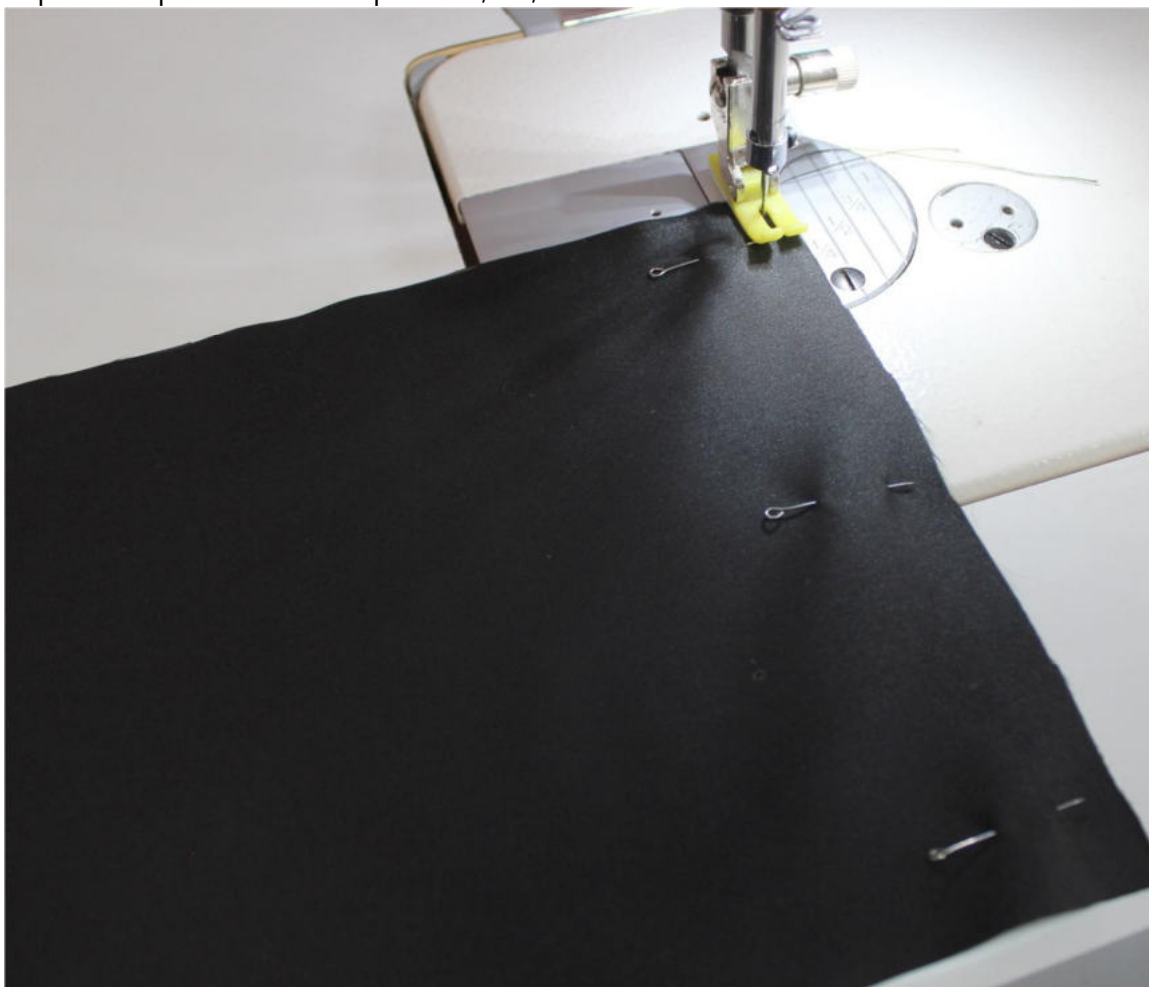


Заготовка снегозащитной юбки

Выкроите все необходимые детали.



Сложите детали снегозащитной юбки пополам, изнанкой внутрь, стачайте в кольцо по коротким срезам швом шириной 0,5-0,7 см.



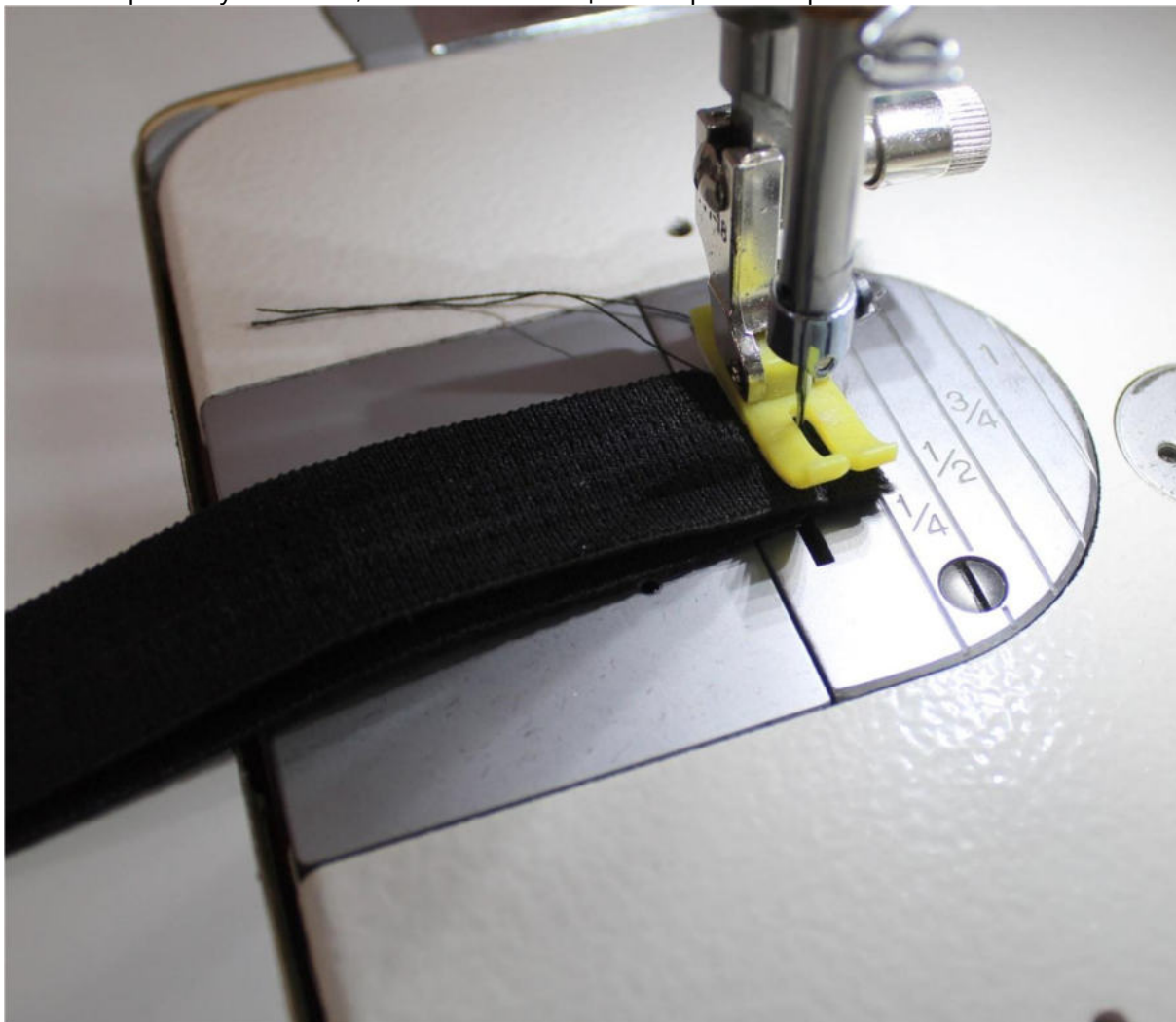
Срежьте припуски шва до ширины 0,3-0,4 см.



Выверните деталь юбки на изнаночную сторону, выправьте шов на ребро, проложите строчку на расстоянии 0,5-0,7 см от края шва.



Уточните длину резинки, измерив обхват голенища обуви ребёнка, добавьте 2 см на швы. Сложите резинку пополам, стачайте в кольцо по коротким срезам.



Отверните припуски шва в сторону, застрочите закрепочной строчкой.



Наметьте вспомогательную линию на лицевой стороне юбки на расстоянии 1 см от одного

из продольных срезов.

Разделите длину среза юбки и длину резинки на 4 равных части, поставьте контрольные метки.



Наложите резинку на юбку, краем к линии намелки, совместите метки на деталях между собой, сколите булавками.



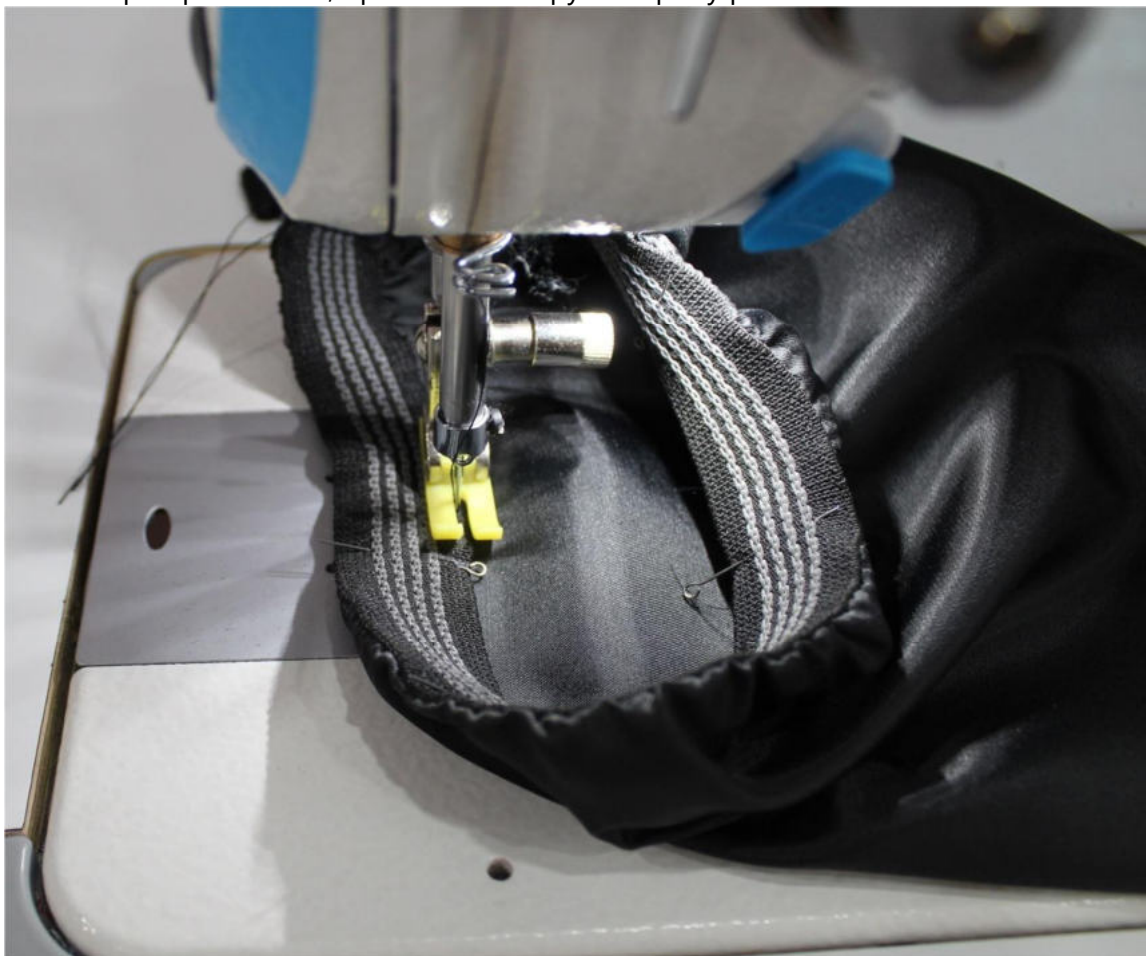
Равномерно растягивая, притачайте резинку в край к детали юбки.



Отверните резинку на изнаночную сторону юбки, так, чтобы срезы оказались спрятанными под резинкой. Приколите резинку булавками.



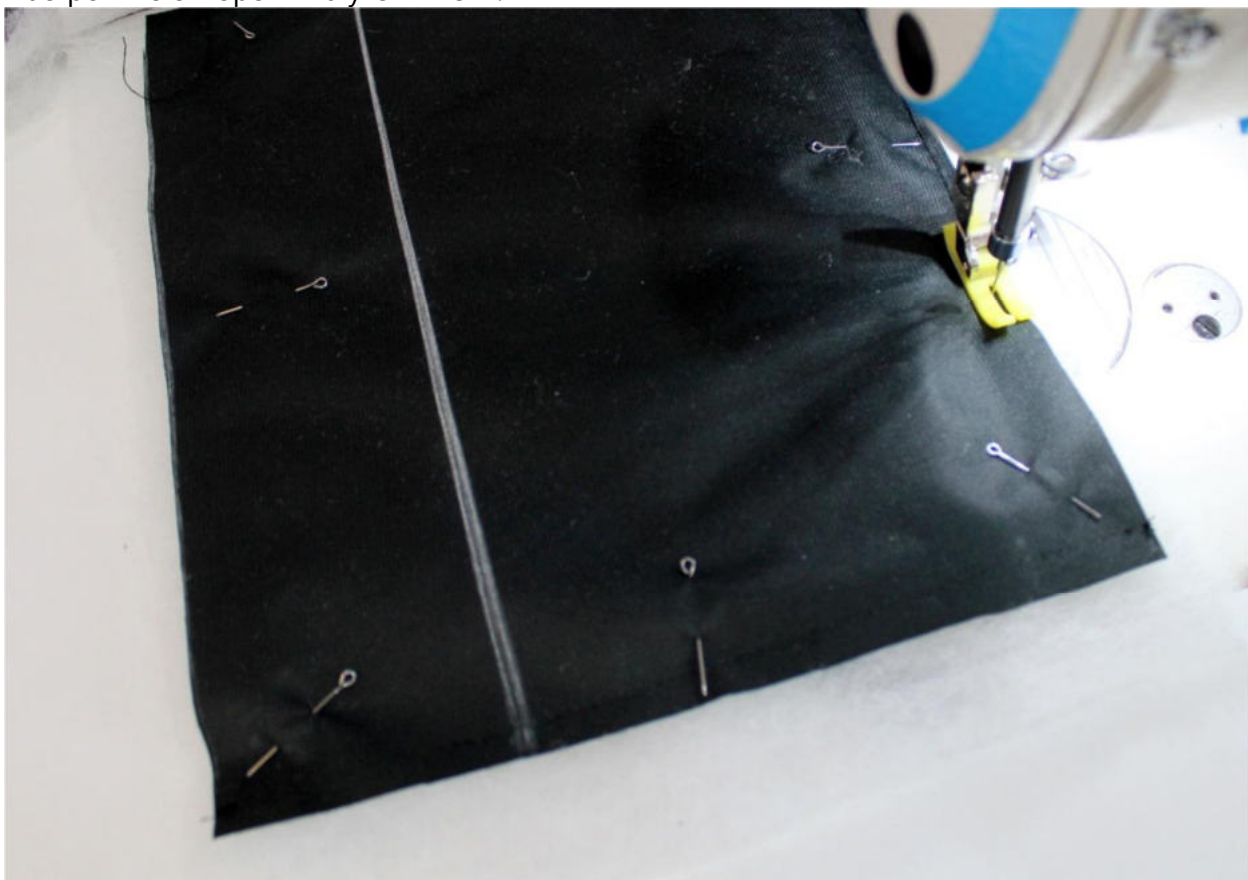
Равномерно растягивая, притачайте вторую сторону резинки к юбке.



Детали снегозащитной юбки готовы.



Грубым краем выкроите утеплитель к деталям отворотов (обтачки низа).
Настрочите отвороты на утеплитель.



Припуски утеплителя срежьте близко к срезам деталей.



Стачайте детали отворотов по боковым срезам.
Соедините их с деталями снегозащитной юбки.



Для этого вложите детали одну в другую, уравняйте по срезам и швам, сколите, стачайте.



Соедините отвороты с подкладкой брючин.



Вложите детали одну в другую, уравняйте по срезам и швам, сколите, стачайте.



Заготовка пояса

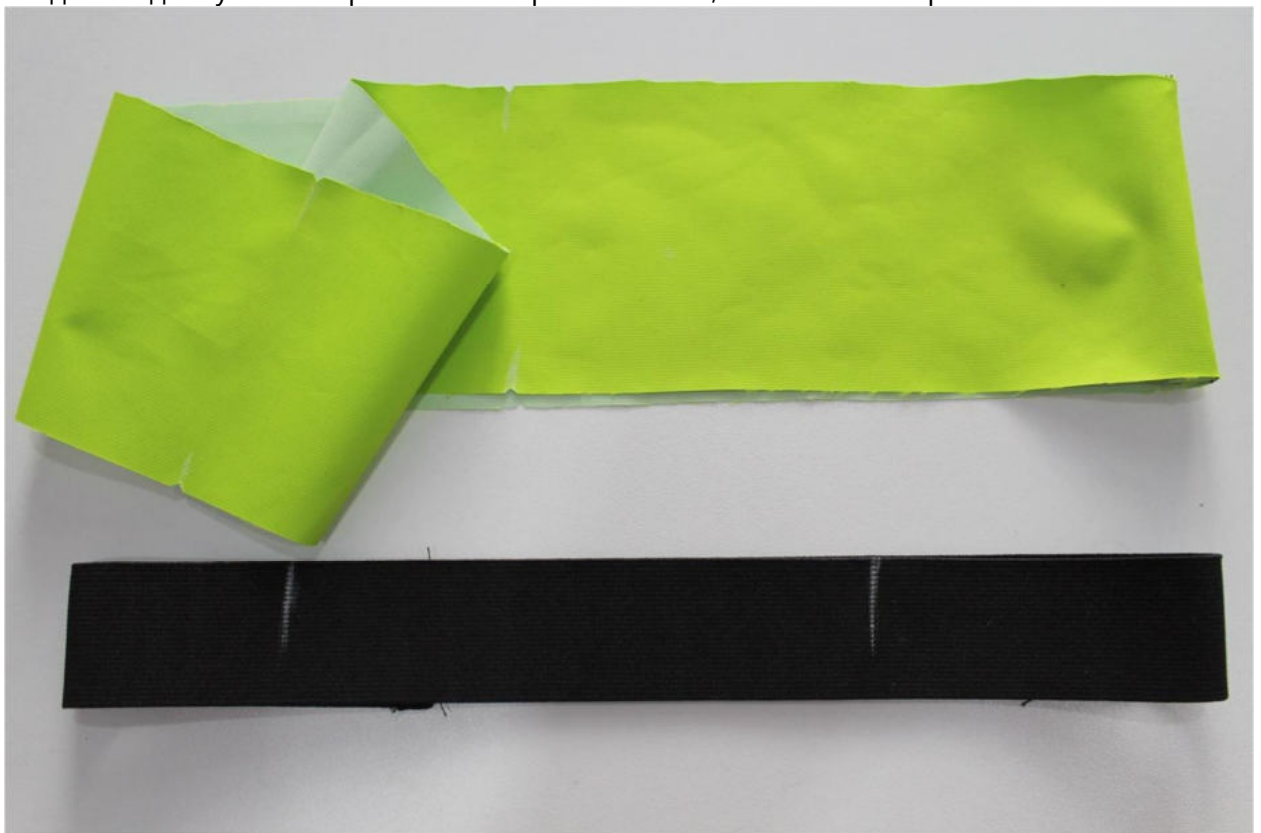
Сложите деталь пояса пополам, лицом внутрь, стачайте в кольцо по коротким срезам.



Уточните длину резинки. Она должна равняться обхвату талии ребёнка + 5 см + 2 см на швы. Функцию дополнительной утяжки будет играть кулиска пояса.

Стачайте резинку в кольцо.

Разделите длину пояса и резинки на 4 равных части, поставьте контрольные метки.



Сложите пояс вдоль пополам, изнанкой внутрь, припуски шва разложите в стороны.

Внутрь вложите резинку.

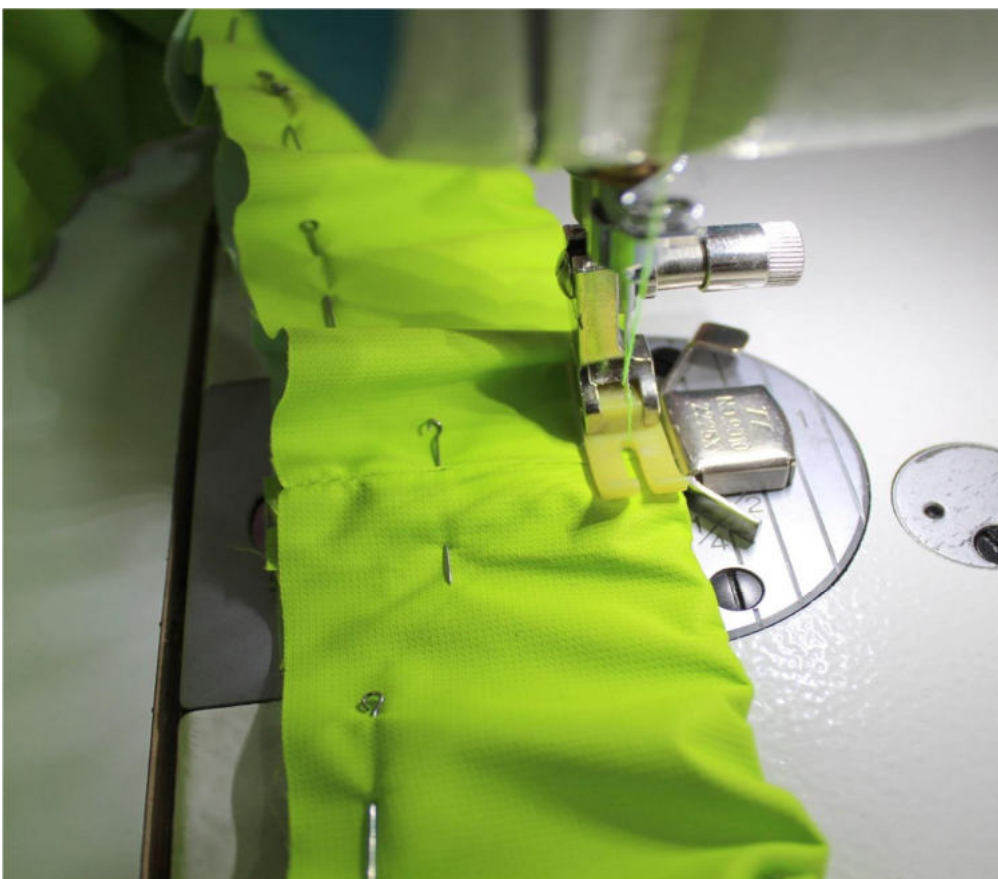
Булавкой сколите срезы пояса возле шва.



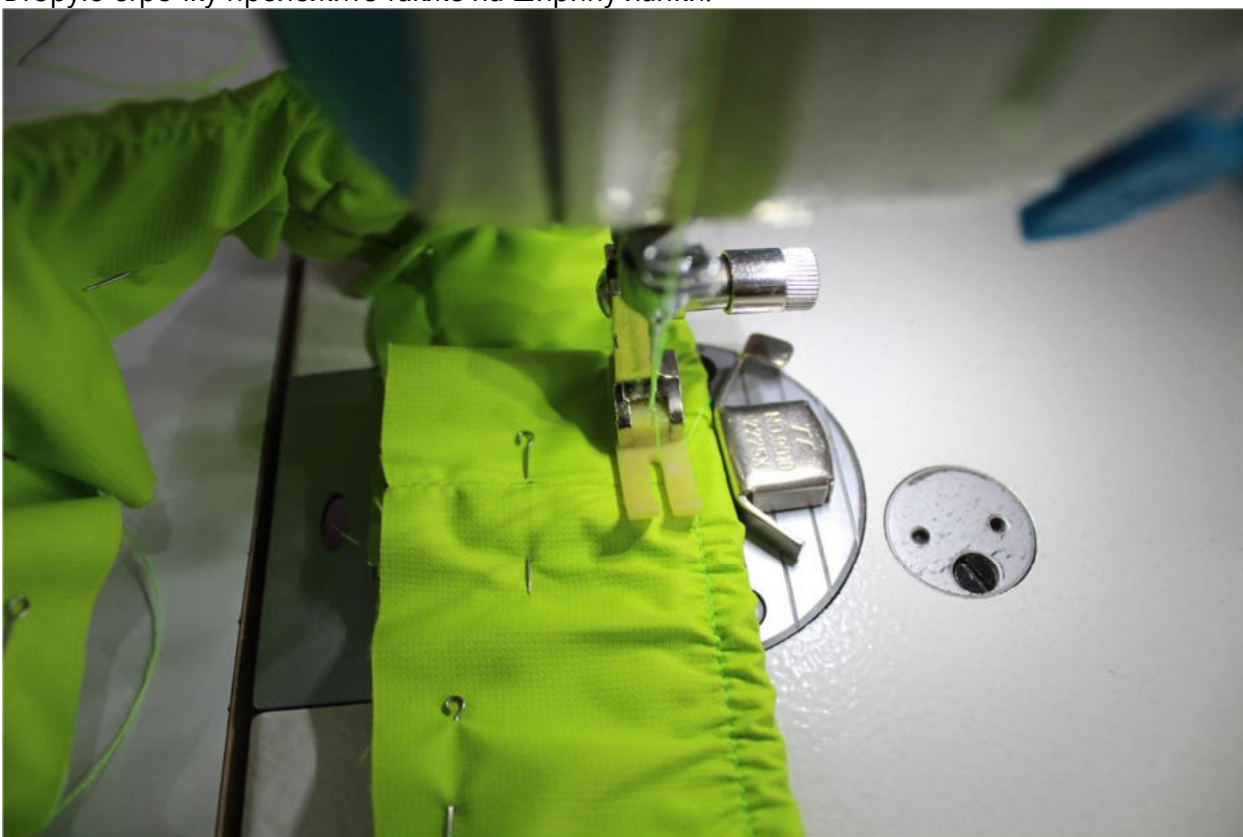
Совместите метки на поясе и резинке между собой, заколите булавками.



Равномерно растягивая резинку, отстрочите верх пояса на ширину лапки.



Вторую строчку проложите также на ширину лапки.



Удалите булавки. Разметьте расположение люверсов на поясе.



Установите люверсы максимально близко ко второй строчке.



В образце — люверсы диаметром 0,8 см.



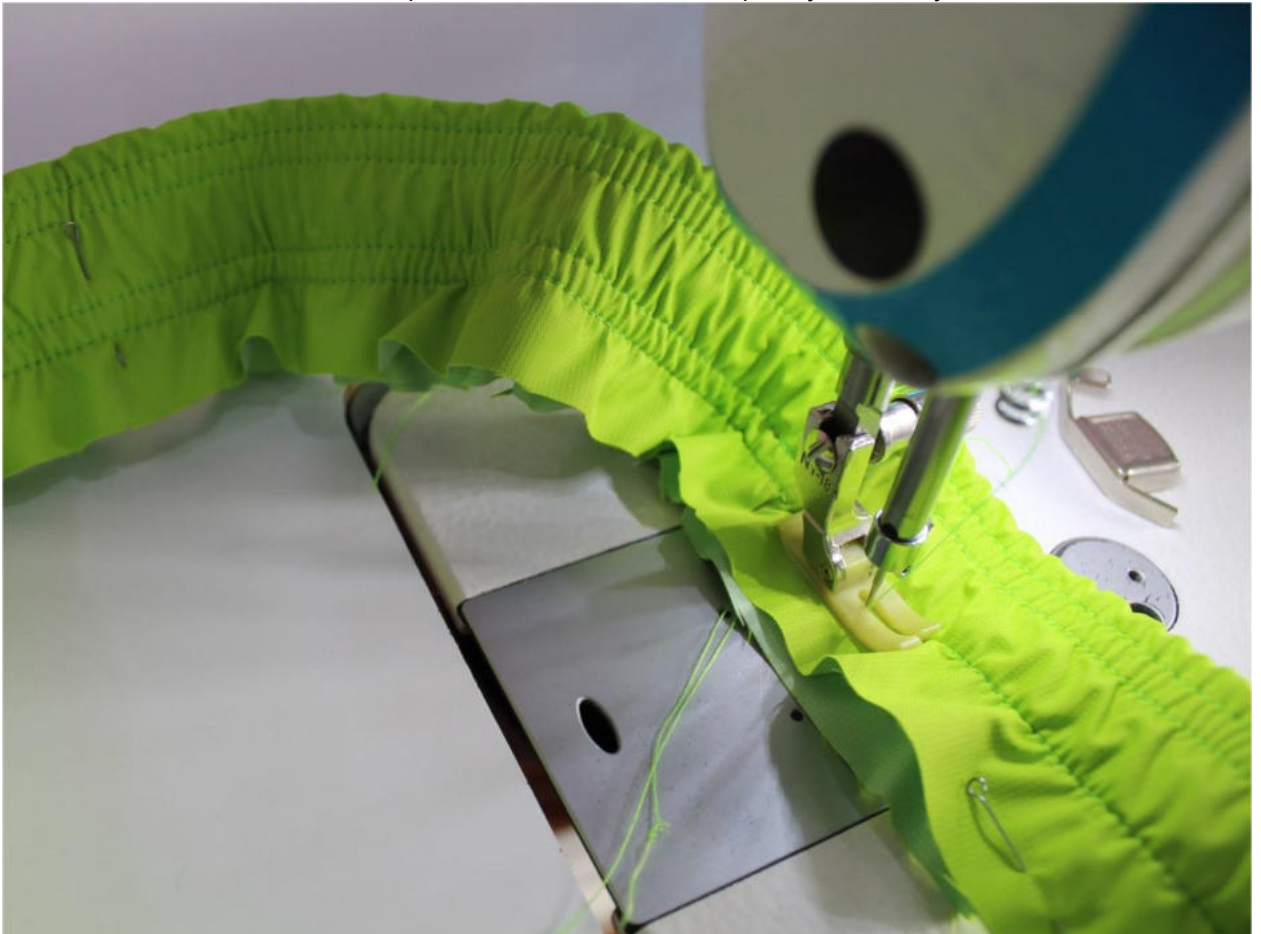
Верните булавки на прежнее место, совмещая метки на поясе и резинке.



С помощью однорожковой лапки проложите строчку максимально близко к люверсам, - получится кулиска под шнур.



С помощью обычной лапки проложите последнюю строчку по поясу.



Пояс готов к дальнейшей работе.



Заготовка спинки

Выкроите детали спинки, подготовьте необходимую фурнитуру. Вместо бретелей по выкройке использованы готовые бретели-резинки. Технологию обработки бретелей по В



Подложите резинку под деталь спинки, обрисуйте линии срезов спинки.

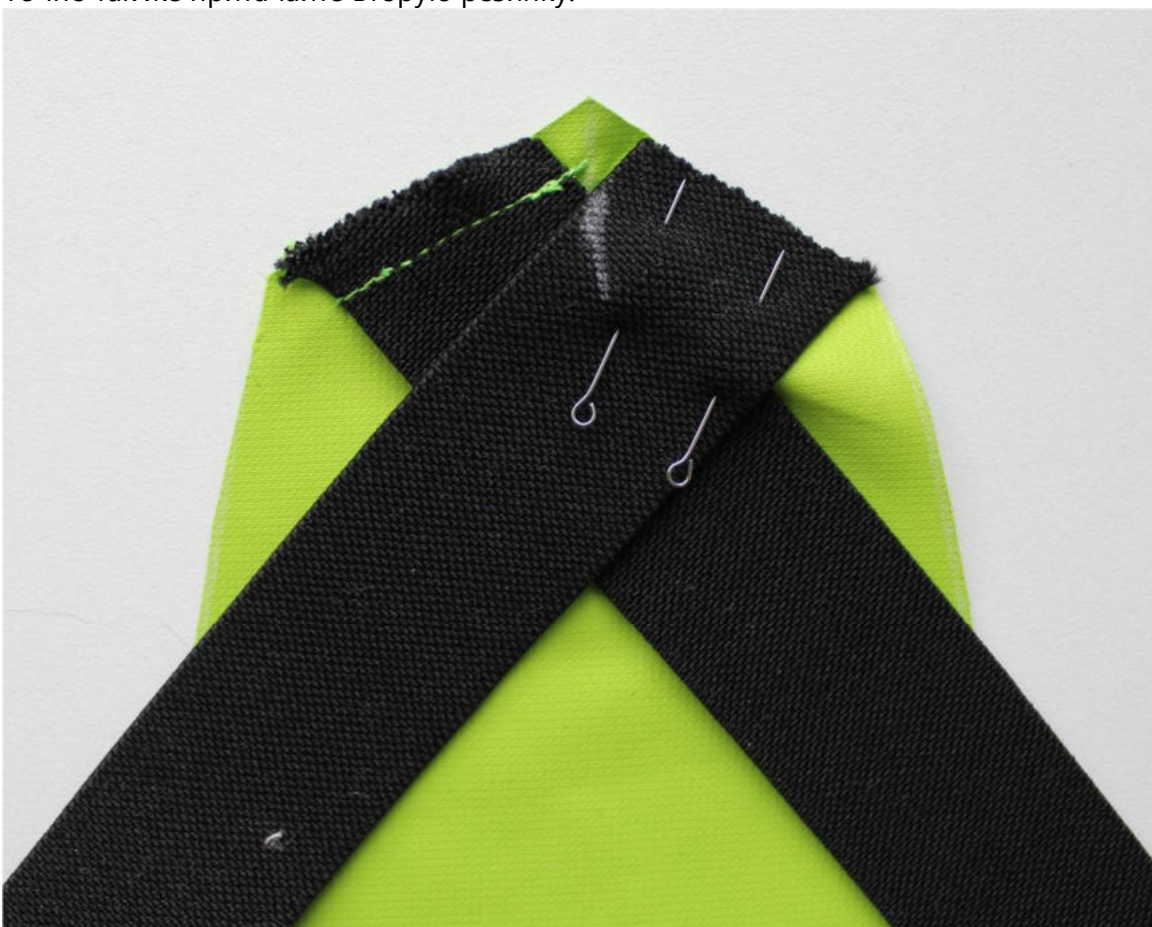
о
д
е
л
и



По намелке осноруйте концы резинки.
Наложите резинку фигурным срезом к срезу спинки, приколите булавкой.



Притачайте резинку вспомогательной строчкой.
Точно так же притачайте вторую резинку.



Проверьте симметричность притачивания резинки.



Сложите детали спинки вместе, лицом к лицу, уравняйте по срезам, сколите булавками.



Стачайте детали спинки между собой.



Припуски швов в уголках высеките наискосок, не доходя до строчки на 0,2 см. Выверните, выправьте спинку на лицевую сторону.



Отстрочите спинку на ширину лапки.



Вспомогательной строчкой притачайте спинку с внутренней стороны пояса, совмещая метки середины пояса и спинки между собой.





Выкройте детали шлёвок из основного материала: длина 13-14 см, ширина — удвоенная ширина пластиковой шлёвки плюс припуск на шов.



Сложите детали шлёвок вдоль пополам, лицом внутрь, стачайте по продольным срезам.



Выверните, выправьте детали на лицевую сторону. Внутри шлёвок вложите плотную ленту или стропу для прочности.





Наденьте на шлёвки пластиковую фурнитуру, застрочите концы вспомогательными строчками.



Притачайте шлёвки с внутренней стороны пояса.



Проложите ещё одну строчку по верху пояса, попадая в строчку, фиксируя положение шлёвок и спинки.





Проденьте резинку через пластиковую фурнитуру.



Затем — в шлёвку.



Затем — проденьте в середину рамки.



Выведите резинку из пряжки.



Подогните конец резинки, заколите булавками.





Застрочите машинной строчкой.





Вспомогательной строчкой скрепите нижние срезы пояса между собой.



Наложите пояс на изделие, лицом к лицу, совместите контрольные метки, приколите булавками.



Притачайте пояс к изделию.





Выложите верх и подкладку изделия перед собой, изнаночной стороной наружу.



Отогните брючины подкладки на лицевую сторону на 5-7 см.



Вложите брючины одну в другую, уравняйте по срезам и швам, сколите булавками, стачайте.





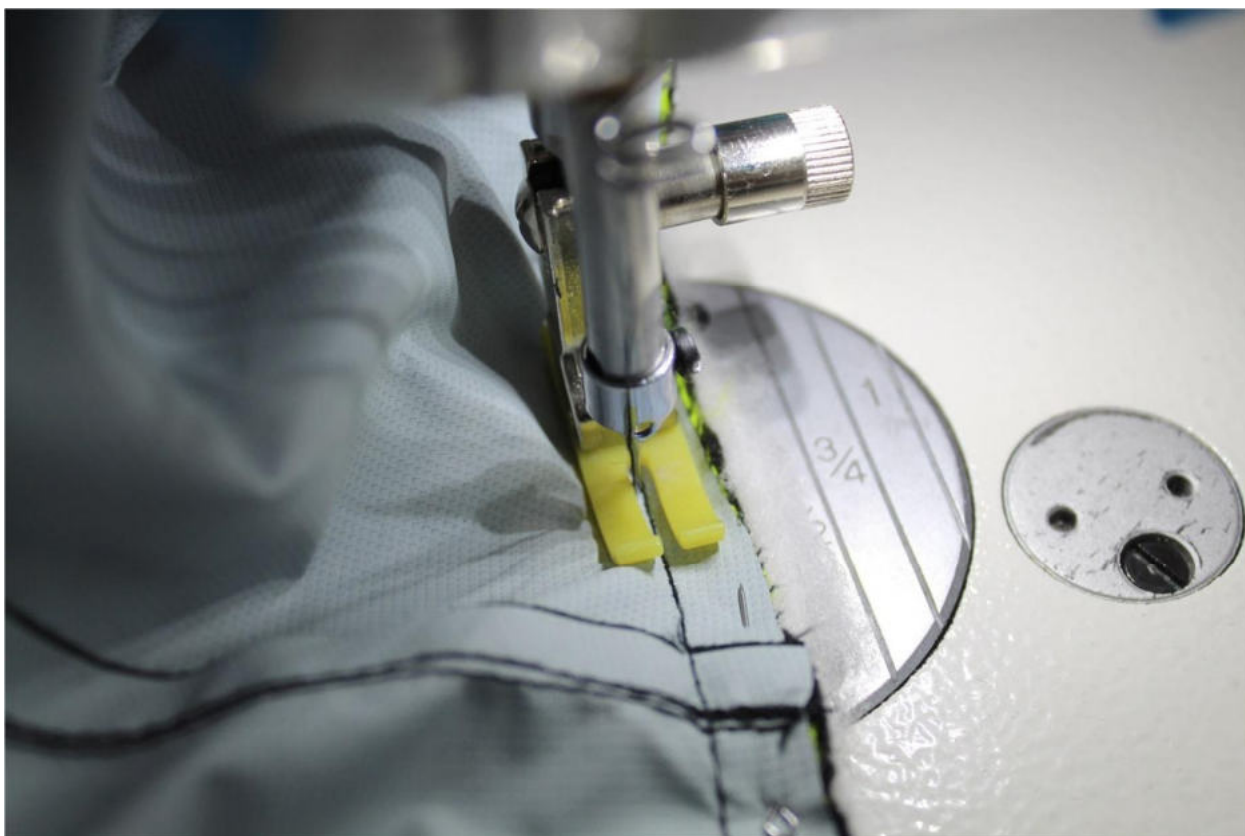
Соедините верх и подкладку по верхнему срезу. Для этого отверните верх подкладки на 5-7 см на изнаночную сторону.



Вложите подкладку в верх изделия, совместите швы и срезы, сколите булавками.



Стачайте верх и подкладку между собой, ведя строчку на расстоянии 1 мм левее от строчки притачивания пояса.



Так должно выглядеть изделие на данном этапе.



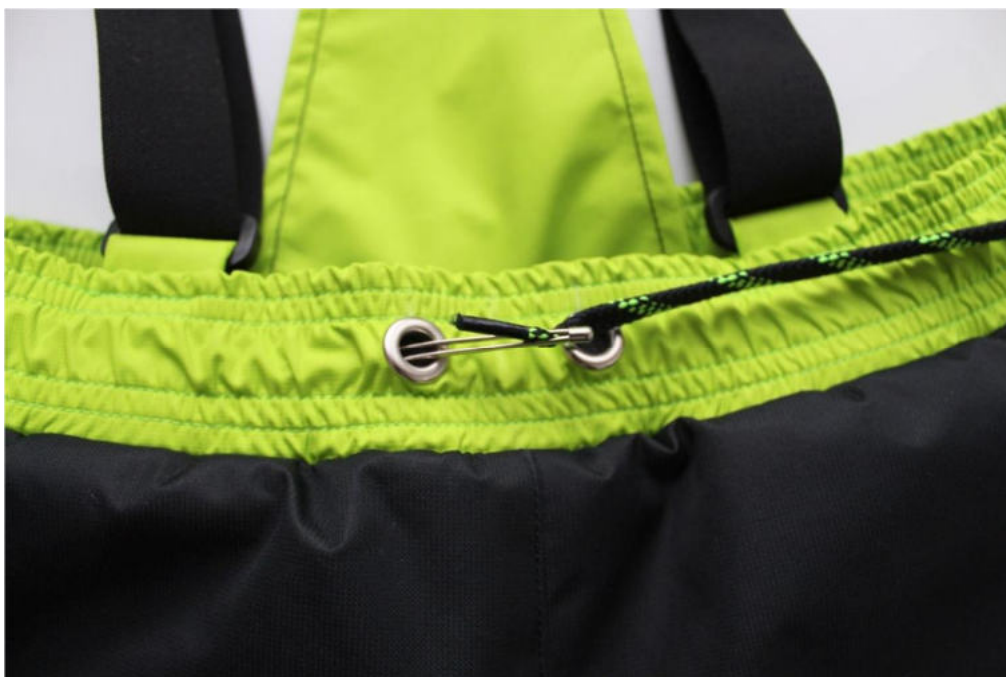
С помощью тканевого долевика скрепите срезы верха и подкладки изделия в области шва сидения.



Обратите особое внимание: на данном этапе нужно тщательным образом проверить изделие на наличие булавок, которые могли остаться в утеплителе. Только после этого изделие можно вывернуть через отверстие в подкладке.



Вставьте шнур в кулиску пояса, установите фиксатор на него.



Зафиксируйте низ брючин булавками, выметайте тонкой иглой, тонкими нитками.



Проложите отделочные строчки по низу брючин на расстоянии 2,5-3 см от края.





Застрочите отверстие в подкладке.
Ваше изделие готово.
Носите с удовольствием!





Понравилась выкройка? Тогда ждём ваши ФОТО-ОТЗЫВЫ:



на нашем сайте: <https://shkatulka-sew.ru/pattern/vykroyka-detskih-zimnih-bryuk-andrey408/>



в соцсетях с хэштегом #Andrey408 и #Андрей408