

ШКАТУЛКА

SHKATULKA-SEW.RU



#ПАУЛА712

Размеры

40-60

Рост

156-180 см

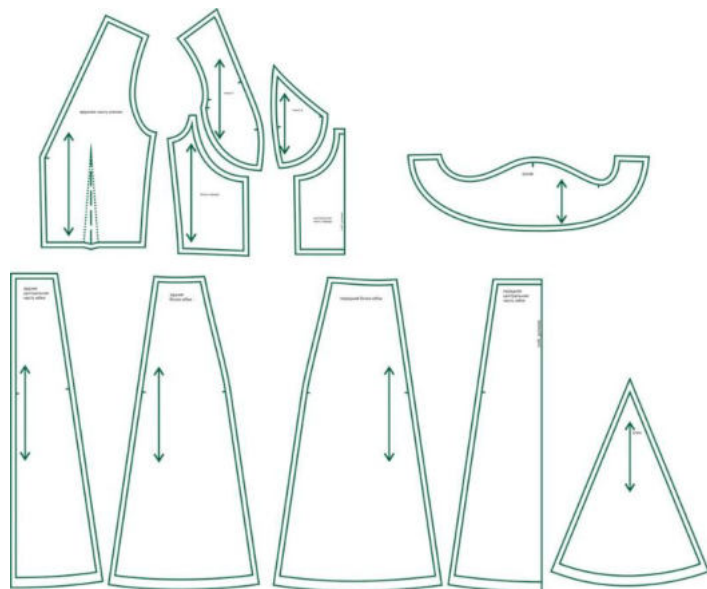
СЛОЖНОСТЬ



платье

Паула712

Выкройка короткого платья с рельефами и клиньями, облегающее в верхней части и свободное - в нижней. Платье отрезное по линии талии. На полочке глубокое фигурное декольте и отрезные чашки. На спинке - глубокий V-образный вырез и талиевые вытачки. Рукава короткие, расклешенные. Застежка на потайную молнию в среднем шве спинки.

СОСТАВ КОМПЛЕКТА
ЛЕКАЛ

* Выкройки даны с припусками на швы. Они обозначены двойным контуром. Вы можете самостоятельно изменить ширину припусков, исходя из свойств выбранного материала или своих целей.

ВЕЛИЧИНЫ ПРИБАВОК НА ОСНОВНЫХ УЧАСТКАХ
ИЗМЕРЕНИЙ

Прибавка к обхвату груди в полном объеме	Прибавка к обхвату талии в полном объеме	Прибавка к обхвату бедер в полном объеме
Минус 0,8-минус 0,3 см (отрицательная для растяжимых тканей)	0-0,8 см	14,4-15,2 см

ЗАМЕРЫ КЛЮЧЕВЫХ ПАРАМЕТРОВ, РАСХОД ТКАНИ

* Без учета припусков на швы.

Внимание, расчет выполнен для трикотажа без учета направления ворса и возможной усадки! Усадка может достигать 15-20% от длины материала, обязательно учитывайте это и берите с запасом.

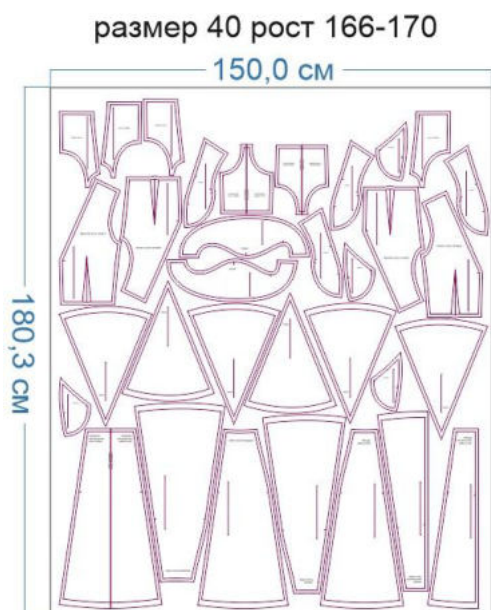
размер	рост, см	Длина изделия по среднему шву спинки от талии до низа, см	Ширина изделия на уровне груди, см	Ширина изделия на уровне талии, см	Ширина изделия на уровне бедер, см	Расход основной ткани при ширине 150 см, см
40	156-160	56,3	79,2	62,0	102,4	190,0
	161-165	57,2				195,0
	166-170	58,2				200,0
	171-175	59,1				205,0
	176-180	60,0				210,0
42	156-160	56,3	83,2	66,0	106,5	195,0
	161-165	57,2				199,9
	166-170	58,2				204,8
	171-175	59,1				209,6
	176-180	60,0				214,5
44	156-160	56,3	87,3	70,0	110,6	200,0
	161-165	57,3				204,8
	166-170	58,2				209,5
	171-175	59,1				214,3
	176-180	60,0				219,0
46	156-160	56,4	91,3	73,9	114,6	205,0
	161-165	57,3				209,6
	166-170	58,2				214,3
	171-175	59,1				218,9
	176-180	60,0				223,5
48	156-160	56,4	95,4	77,9	118,7	210,0
	161-165	57,3				214,5
	166-170	58,2				219,0
	171-175	59,1				223,5
	176-180	60,0				228,0
50	156-160	56,4	99,4	81,9	122,8	215,0
	161-165	57,3				219,4
	166-170	58,2				223,8
	171-175	59,1				228,1
	176-180	60,1				232,5
52	156-160	56,4	103,5	85,9	126,9	220,0
	161-165	57,3				224,3

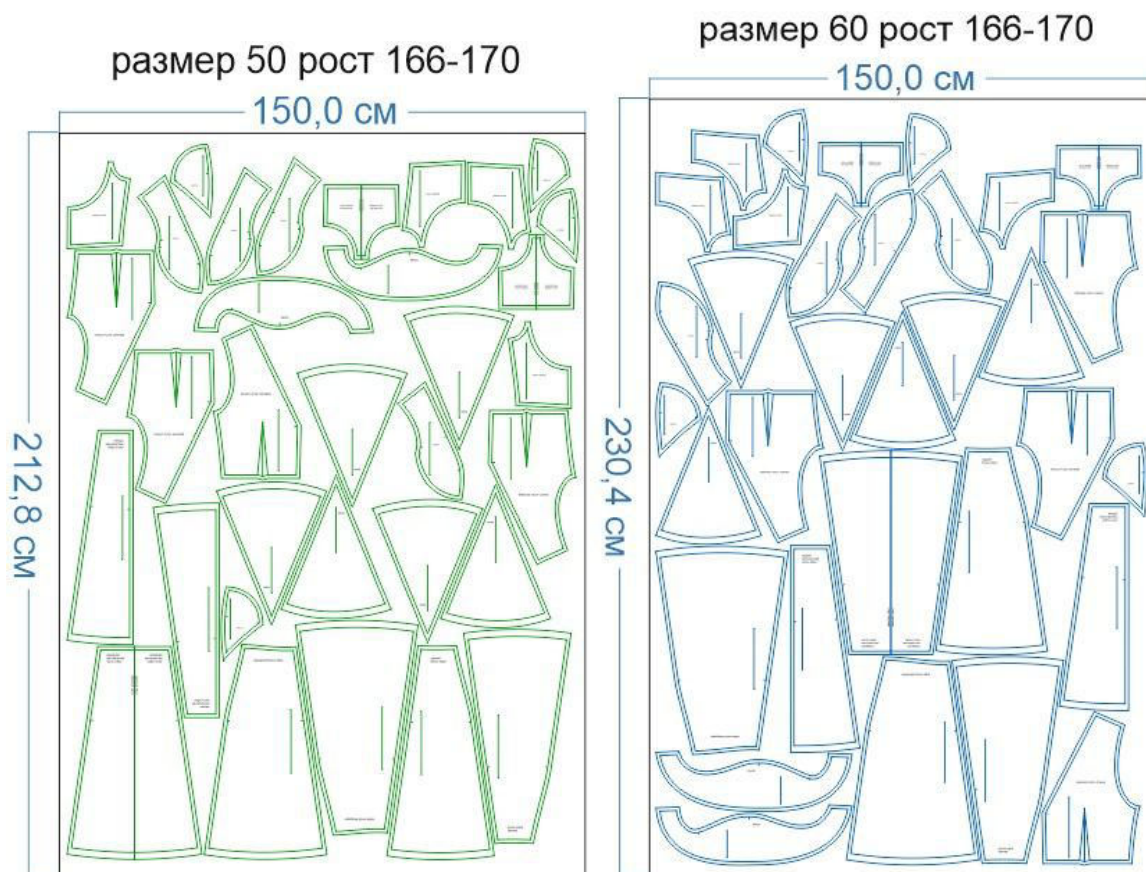
	166-170	58,2				228,5
	171-175	59,2				232,8
	176-180	60,1				237,0
54	156-160	56,4	107,5	89,9	130,9	225,0
	161-165	57,3				229,1
	166-170	58,3				233,3
	171-175	59,2				237,4
	176-180	60,1				241,5
56	156-160	56,5	111,6	93,8	135,0	230,0
	161-165	57,4				234,0
	166-170	58,3				238,0
	171-175	59,2				242,0
	176-180	60,1				246,0
58	156-160	56,5	115,6	97,8	139,1	235,0
	161-165	57,4				238,9
	166-170	58,3				242,8
	171-175	59,2				246,6
	176-180	60,1				250,5
60	156-160	56,5	119,7	101,8	143,2	240,0
	161-165	57,4				243,8
	166-170	58,3				247,5
	171-175	59,2				251,3
	176-180	60,1				255,0

РЕКОМЕНДАЦИИ ПО ВЫБОРУ ТКАНИ

Плотные, хорошо драпируемые плательные ткани с эластаном, атлас-стрейч, креп-стрейч, шелк с эластаном и т.п.

РАСКРОЙ





Основной материал:

1. Верхняя часть спинки — 2 дет.,
2. Бочок переда — 2 дет.,
3. Центральная часть переда — 1 дет. со сгибом,
4. Чашка 1 — 2 дет.,
5. Чашка 2 — 2 дет.,
6. Задняя центральная часть юбки — 2 дет.,
7. Задний бочок юбки — 2 дет.,
8. Передний бочок юбки — 2 дет.,
9. Передняя центральная часть юбки — 1 дет. со сгибом,
10. Клин — 6 дет.,
11. Рукав — 2 дет.

Подкладка (можно использовать основной материал, если его свойства позволяют):

1. Верхняя часть спинки — 2 дет.,
2. Бочок переда — 2 дет.,
3. Центральная часть переда — 1 дет. со сгибом,
4. Чашка 1 — 2 дет.,
5. Чашка 2 — 2 дет.

Дублерин:

1. Кромка под молнию — 2 дет. (выкраивается самостоятельно, по долевой, в виде полоски шириной 1 см и длиной, равной длине молнии + 2 см),






2. Кромка срезов подкладки — (выкраивается самостоятельно, в виде полосок шириной 1 см и длиной, равной длине дублируемых срезов, особенности раскроя см. в описании пошива).

Припуски на швы



Все детали изделия даны с необходимыми припусками на швы.

Образец платья был отшит из матового плотного атласа-стрейч.

ОБОРУДОВАНИЕ И ИНСТРУМЕНТЫ

	Бытовая швейная машинка
	Оверлок
	Утюг с паром или без, утюжильный стол или гладильная доска;
	Ручная и машинные иглы, соответствующие типу ткани, булавки для закалывания или маленькие прищепки.
	Ножницы для бумаги и ножницы для раскроя.

ДОПОЛНИТЕЛЬНЫЕ МАТЕРИАЛЫ И ФУРНИТУРА

	Нитки для бытовой машины и для оверлока
	Дублерин

ТЕХНОЛОГИЧЕСКАЯ ПОСЛЕДОВАТЕЛЬНОСТЬ ОБРАБОТКИ

Выкроите детали изделия в соответствии со спецификацией.
Основной материал:



Подкладка и дублирин:



Заготовьте верх платья из основного материала.
Булавками приколите чашку 2 к центральной части переда, притачайте.



Булавками приколите чашку 1 к детали бочка переда, притачайте.

Припуски швов притачивания частей чашек заутюжьте в сторону чашек.



Стачайте бочки и центральную часть переда между собой, совмещая швы втачивания чашек. Припуски швов заутюжьте к центру детали.



Наметьте расположение талиевых выточек на изнаночной стороне деталей спинки. Сметайте их, стачайте, заутюжьте к центру детали.



Стачайте боковые срезы деталей переда и спинки. Припуски швов заутюжьте в сторону переда.

Сложите изделие пополам, изнанкой внутрь, уравняйте по срезам и швам, сколите булавками. При необходимости выполните осноровку срезов.



Продублируйте срезы деталей подкладки дублирином.

Заготовьте подкладку верха изделия.

Притачайте части чашек к деталям боков и центральной части переда. Припуски швов заутюжьте в сторону чашек.



Стачайте рельефные срезы частей подкладки переда.



Наметьте расположение талиевых выточек на деталях подкладки спинки. Сметайте их, стачайте, заутюжьте к центру детали.



Стачайте боковые срезы подкладки переда и спинки. Припуски швов заутюжьте в сторону переда.



Стачайте плечевые срезы переда и спинки на верхе и подкладке изделия. Припуски швов

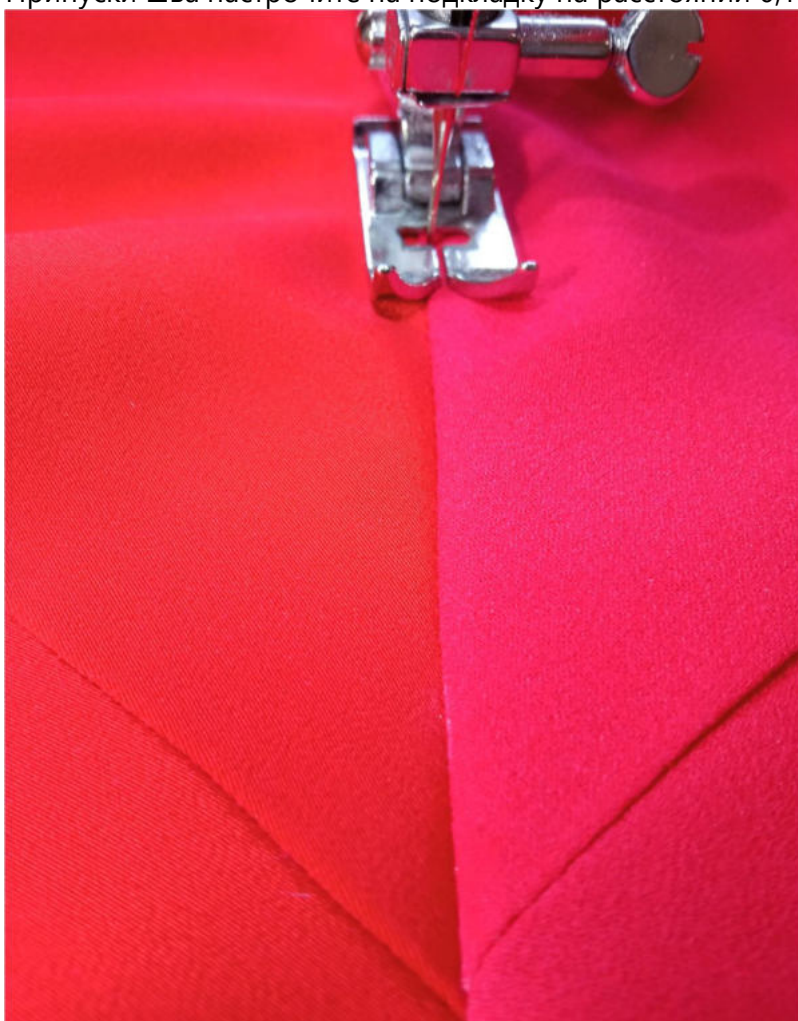
разутюжьте.



Сложите верх и подкладку изделия вместе, лицом к лицу, уравняйте по срезам и швам, сколите, стачайте. Припуски швов срежьте до ширины 0,5-0,7 см, в уголках и на закруглённых участках рассеките, не доходя до строчки 0,2 см.



Припуски шва настроите на подкладку на расстоянии 0,1-0,2 см от стачивающей строчки.





Выверните, выправьте изделие на лицевую сторону, выметайте, формируя переходный кант шириной 0,1-0,2 см из верха в сторону подкладки, приутюжьте.





Сколите верх и подкладку по срезам низа, при необходимости выполните осноровку.



Аналогичным образом сколите срезы пройм верха и подкладки между собой, при необходимости выполните осноровку.



Обметайте по отдельности боковые срезы рукавов. Стачайте их, разутюжьте.

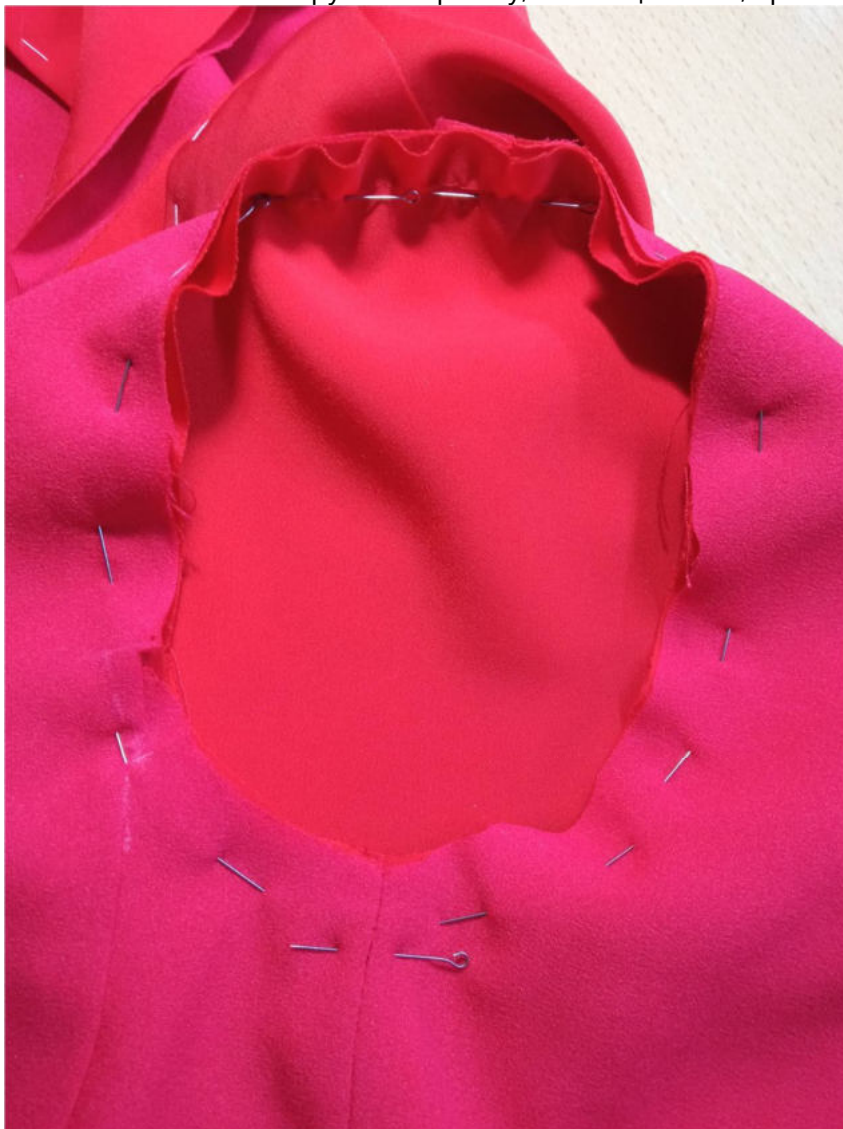


Обработайте низ рукавов московским швом, приутюжьте.



Проложите крупную вспомогательную строчку параллельно срезу оката рукава. Стяните нитки, формируя небольшую посадку.

Вколите или вметайте рукав в пройму, совмещая швы, срезы и контрольные метки.



Втачайте рукав в пройму. Припуски шва обметайте, приутюжьте на ребро.
Аналогичным образом обработайте второй рукав.



Притачайте клинья одним срезом к центральным частям заднего и переднего полотнищ юбки, припуски швов обметайте.



Притачайте бошки к центральным частям переднего и заднего полотнищ юбки. Припуски швов обметайте, заутюжьте к центру деталей.



Стачайте боковые срезы переднего и заднего полотнищ юбки между собой. Припуски швов обметайте, заутюжьте в сторону переда.

Приутюжьте швы втачивания клиньев на ребро.



Притачайте юбку к верху платья, не захватывая в шов подкладку. Припуски шва заутюжьте в сторону лифа.



Обметайте по отдельности средние срезы спинки изделия, сметайте их вместе в области застёжки, стачайте от конца застёжки вниз.

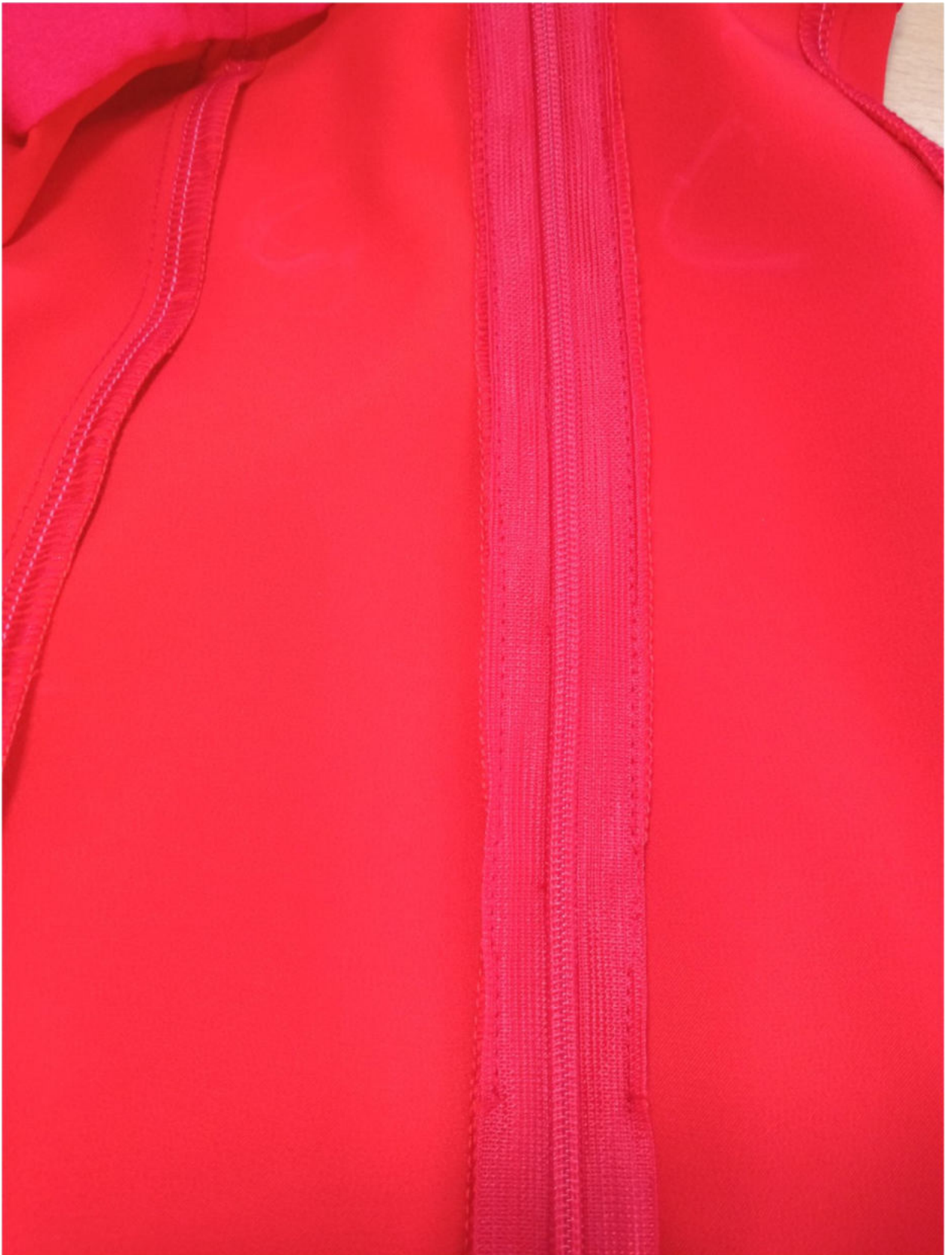


Разутюжьте припуски шва по всей длине. Удалите нитки смётывания.



Приметайте, притачайте потайную молнию ко шву спинки.
Дополнительными строчками притачайте края тесьмы молнии к припускам среднего шва спинки.





Слегка приутюжьте молнию в готовом виде.



Отверните подкладку на лицевую сторону изделия, приколите по срезам среднего шва спинки, притачайте, подгибая нижний срез подкладки на 1 см в сторону изнанки.



Выверните, выправьте подкладку на лицевую сторону.



Приколите или приметайте подвёрнутый край подкладки ко шву притачивания юбки к верху платья.



Ручными потайными стежками подшейте подкладку к изделию.



Приутюжьте подкладку с изнанки изделия.



Обметайте срез низа платья, подверните его на ширину оверлочной строчки в сторону изнанки, застрочите, приутюжьте.



Застрочите швы втачивания клиньев на 1 см от края низа изделия.



Отутюжьте изделие в готовом виде.

Носите с удовольствием!

Понравилась выкройка? Тогда ждём ваши ФОТО-ОТЗЫВЫ:



на нашем сайте: <https://shkatulka-sew.ru/pattern/vykroyka-platya-paula712/>



в соцсетях с хэштегом #Paula712 и #Паула712



