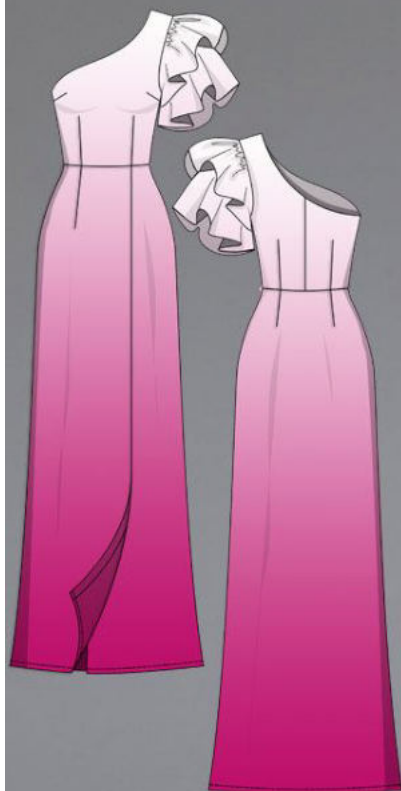


# ШКАТУЛКА

SHKATULKA-SEW.RU



#ПАУЛА715

Размеры

40-56

Рост

156-180 см

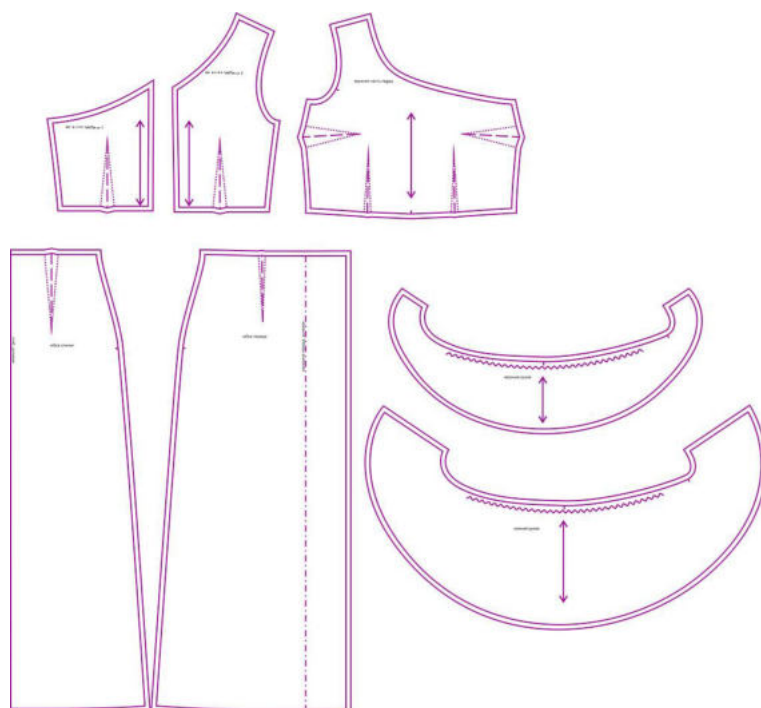
СЛОЖНОСТЬ



## платье

## Паула715

Выкройка длинного платья асимметричного кроя с открытым плечом. Платье отрезное по линии талии. Прилегание в верхней части плотное, достигается за счет нагрудных и талиевых вытачек. Рукав двухслойный, разноуровневый, сильно расклешенный, со сборкой по окату. Нижняя часть платья прямая, слегка расширяющаяся к низу, с запахом, начинающимся у талиевой вытачки. Застежка на длинную потайную молнию в боковом шве.

СОСТАВ  
КОМПЛЕКТА  
ЛЕКАЛ

\* Выкройки даны с припусками на швы. Они обозначены двойным контуром. Вы можете самостоятельно изменить ширину припусков, исходя из свойств выбранного материала или своих целей.

ВЕЛИЧИНЫ ПРИБАВОК НА ОСНОВНЫХ УЧАСТКАХ  
ИЗМЕРЕНИЙ

Прибавка к обхвату груди в полном объеме	Прибавка к обхвату бедер в полном объеме
От минус 1 до 2 см (для растяжимых тканей)	0,8-5,2 см

## ЗАМЕРЫ КЛЮЧЕВЫХ ПАРАМЕТРОВ, РАСХОД ТКАНИ

\* Без учета припусков на швы.

Внимание, расчет выполнен для трикотажа без учета направления ворса и возможной усадки! Усадка может достигать 15-20% от длины материала, обязательно учитывайте это и берите с запасом.

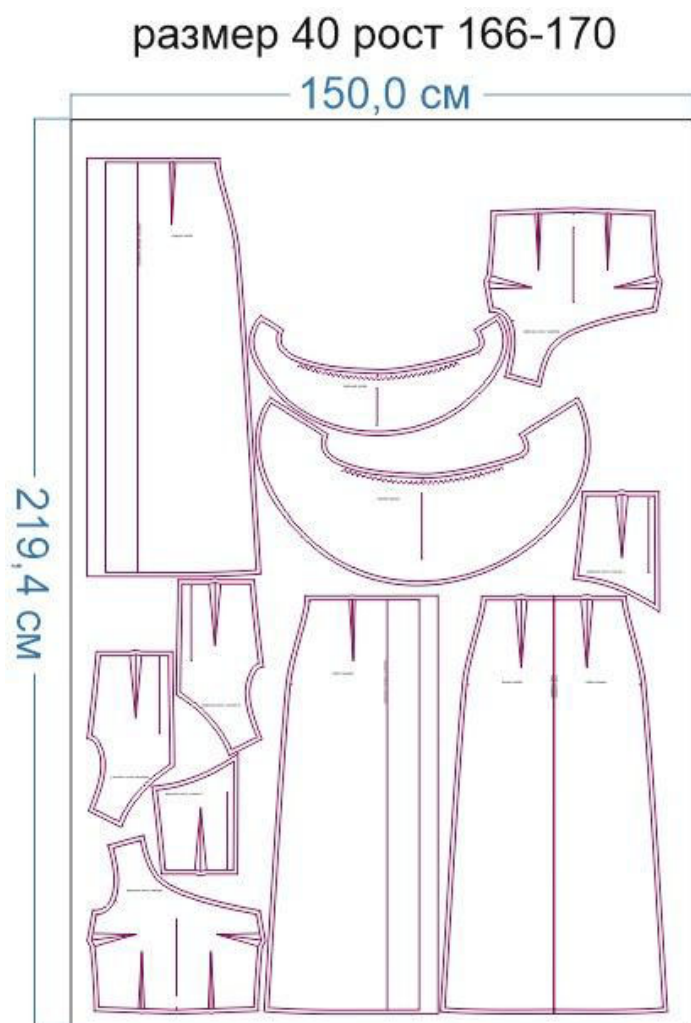
размер	рост, см	Длина изделия по среднему шву спинки от талии до низа, см	Ширина изделия на уровне груди, см	Ширина изделия на уровне талии, см	Ширина изделия на уровне бедер, см	Расход основной ткани при ширине 150 см, см
<b>40</b>	156-160	92,7	79,0	62,0	88,8	210,0
	161-165	95,6				212,5
	166-170	98,6				215,0
	171-175	101,5				217,5
	176-180	104,4				220,0
<b>42</b>	156-160	92,6	83,4	66,5	93,3	218,3
	161-165	95,5				221,3
	166-170	98,5				224,4
	171-175	101,4				227,5
	176-180	104,3				230,6
<b>44</b>	156-160	92,5	87,8	71,0	97,9	226,5
	161-165	95,5				230,2
	166-170	98,4				233,9
	171-175	101,3				237,6
	176-180	104,3				241,3
<b>46</b>	156-160	92,4	92,1	75,4	102,4	234,8
	161-165	95,4				239,0
	166-170	98,3				243,3
	171-175	101,3				247,6
	176-180	104,2				251,9
<b>48</b>	156-160	92,4	96,5	79,9	107,0	243,0
	161-165	95,3				247,9
	166-170	98,3				252,8
	171-175	101,2				257,6
	176-180	104,2				262,5
<b>50</b>	156-160	92,3	100,9	84,4	111,5	251,3
	161-165	95,2				256,7
	166-170	98,2				262,2
	171-175	101,1				267,7
	176-180	104,1				273,1
<b>52</b>	156-160	92,2	105,3	88,9	116,1	259,5
	161-165	95,1				265,6

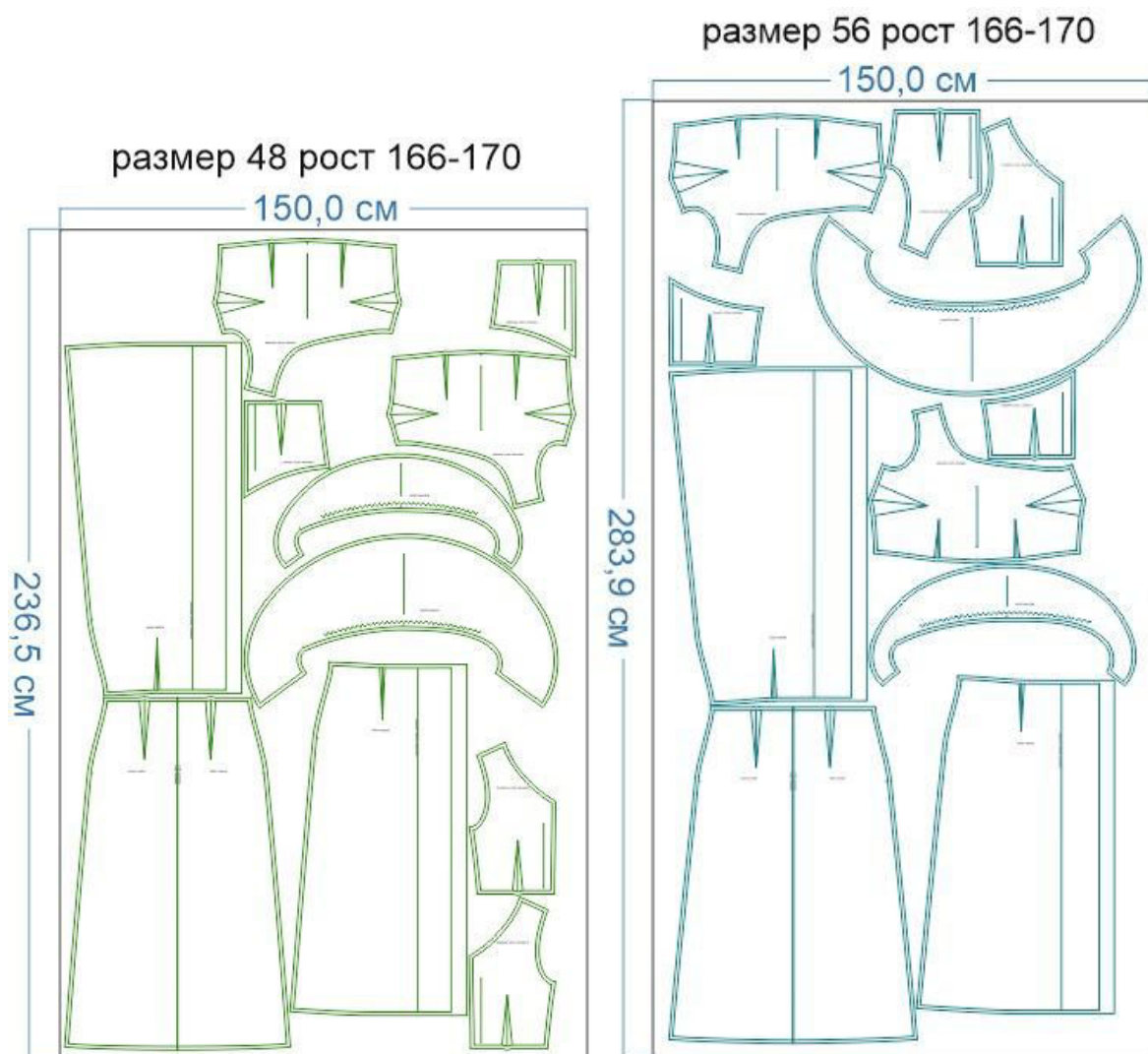
	166-170	98,1				271,6
	171-175	101,1				277,7
	176-180	104,0				283,8
<b>54</b>	156-160	92,1	109,6	93,3	120,6	267,8
	161-165	95,1				274,4
	166-170	98,0				281,1
	171-175	101,0				287,7
	176-180	104,0				294,4
<b>56</b>	156-160	92,0	114,0	97,8	125,2	276,0
	161-165	95,0				283,3
	166-170	98,0				290,5
	171-175	100,9				297,8
	176-180	103,9				305,0

## РЕКОМЕНДАЦИИ ПО ВЫБОРУ ТКАНИ

Плательные средне-растяжимые ткани, атлас-стрейч, креп-стрейч, шелк-стрейч, тенсел с эластаном, тонкая костюмная ткань с эластаном и т.п.

## РАСКРОЙ





Основной материал:

1. Верхняя часть спинки 1 — 1 дет.,
2. Верхняя часть спинки 2 — 1 дет.,
3. Верхняя часть переда — 1 дет.,
4. Юбка спинки — 1 дет. со сгибом,
5. Юбка переда — 2 дет.,
6. Верхний рукав — 1 дет.,
7. Нижний рукав — 1 дет.

Подкладка на трикотажной основе:

1. Верхняя часть спинки 1 — 1 дет. (кроится зеркально аналогичной детали из основного материала),
2. Верхняя часть спинки 2 — 1 дет. (кроится зеркально аналогичной детали из основного материала),
3. Верхняя часть переда — 1 дет. (кроится зеркально аналогичной детали из основного материала).

Дублерин:





1. Кромка верха переда и спинки — 2 дет. (выкраивается самостоятельно, по долевой, в виде полоски шириной 1,5 см),
2. Подборт юбки переда — 2 дет. (выкраивается самостоятельно, по долевой, по соответствующей детали из основного материала),
3. Кромка под молнию — 2 дет. (выкраивается самостоятельно, по долевой, в виде полоски шириной 1 см и длиной, равной длине молнии + 2 см).

### Припуски на швы



Все детали изделия даны с необходимыми припусками на швы.

Образец платья был отшит из атласа-стрейч.

## ОБОРУДОВАНИЕ И ИНСТРУМЕНТЫ

	Бытовая швейная машинка
	Оверлок
	Утюг с паром или без, утюжильный стол или гладильная доска;
	Ручная и машинные иглы, соответствующие типу ткани, булавки для закалывания или маленькие прищепки.
	Ножницы для бумаги и ножницы для раскроя.

## ДОПОЛНИТЕЛЬНЫЕ МАТЕРИАЛЫ И ФУРНИТУРА

	Нитки для бытовой машины и для оверлока
	Дублерин
	Длинная потайная застежка-молния

## ТЕХНОЛОГИЧЕСКАЯ ПОСЛЕДОВАТЕЛЬНОСТЬ ОБРАБОТКИ

Выкроите детали изделия согласно спецификации.  
Основной материал:



Подкладка и дублерин:



Разметьте расположение выточек на изнаночной стороне деталей верха переда и верха спинки, а также на деталях их подкладки.

Сметайте, стачайте вытачки. Нагрудные вытачки заутюжьте вниз, талиевые — к центру детали.

Стачайте средние срезы частей верха спинки. Припуски швов разутюжьте.

На деталях подкладки клеевыми долевиками продублируйте верхние срезы.

Верх:





Подкладка:



Стачайте правые боковые срезы верха и подкладки платья. Припуски швов разутюжьте.



С лицевой стороны верха переда, в области бокового шва, притачайте вешалку из узкой атласной ленты.

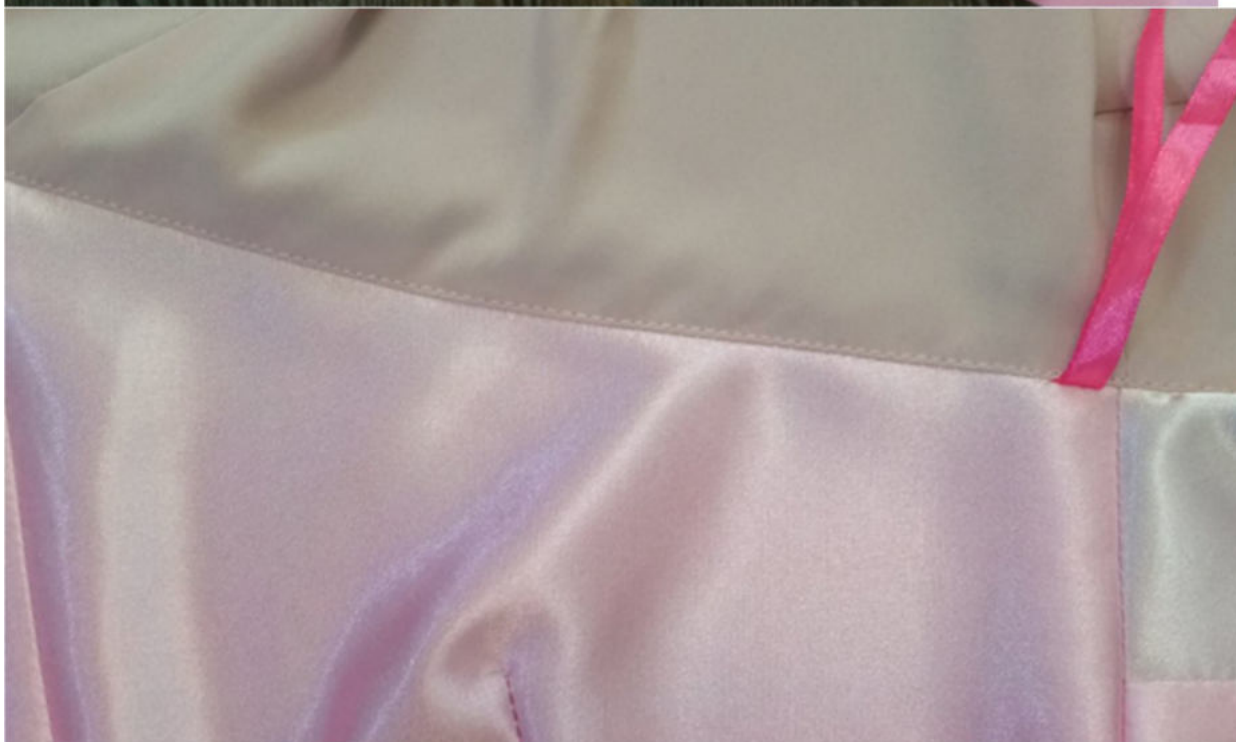


Наложите подкладку на верх платья, лицом к лицу, уравняйте по верхним срезам, совместите швы, сколите булавками.



Стачайте детали между собой. Припуски шва срежьте до ширины 0,5-0,7 см, на закруглённых участках рассеките, не доходя до строчки 0,2 см.

Настрочите припуски шва на подкладку на расстоянии 0,1-0,2 см от стачивающей строчки.



Выметайте шов, формируя переходный кант шириной 0,1-0,2 см из верха изделия в сторону подкладки, приутюжьте.



Сколите верх и подкладку изделия по всем открытым срезам. При необходимости выполните осноровку срезов.



Выверните изделие на изнаночную сторону. Сколите плечевые срезы верха и одновременно подкладки, стчайте.



Припуски шва разутюжьте.



Наметьте расположение вытачек на деталях юбки, сметайте и стачайте их. Заутюжьте вытачки к центру деталей.

Продублируйте подборт частей юбки переда, заутюжьте их в сторону изнанки.



Стачайте правые боковые срезы переднего и заднего полотнищ юбки между собой. Припуски шва обметайте, заутюжьте в сторону переда.



Обметайте открытые срезы подборов.





Наложите части юбки переда друг на друга, совмещая центры. Сколите булавками по верхним срезам.



Отверните подкладку верхней части изделия вверх. Притачайте юбку к верху изделия из основного материала, припуски шва заутюжьте вверх.



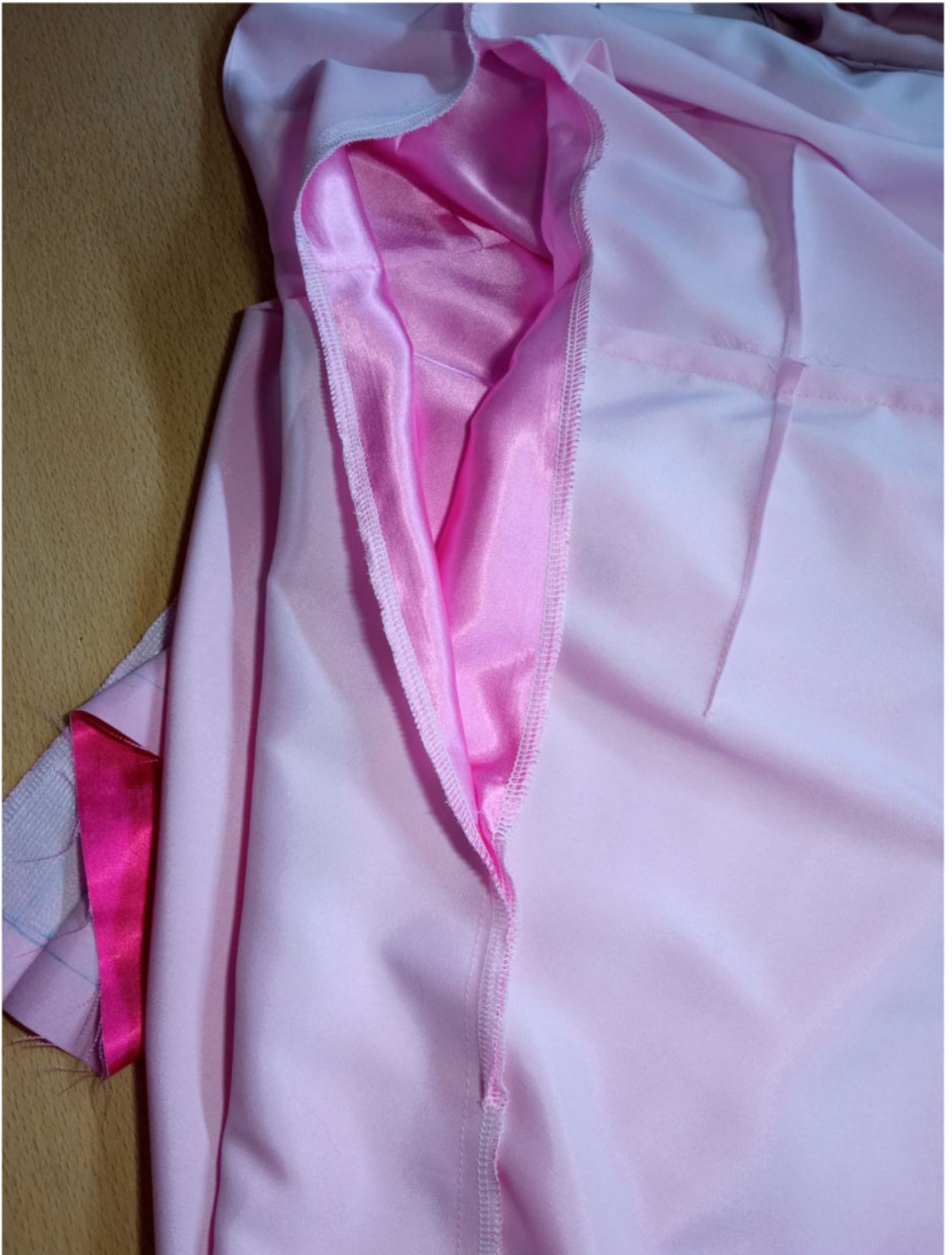
Клеевой кромкой продублируйте припуски левого бокового шва под молнию.  
Стачайте срезы левого бокового шва от среза проймы вниз на расстояние 3 см.



Стачайте левые боковые срезы изделия от метки конца застёжка вниз до среза низа.



Припуски бокового шва на участке под молнию обметайте по отдельности, а ниже — вместе.



Ручными стежками сметайте припуски левого бокового шва на участке под молнию.



Припуски шва разутюжьте. Нитки сметывания удалите.



Вметайте, втачайте потайную молнию. Дополнительными строчками притачайте края её тесьмы к припускам бокового шва.



Приутюжьте молнию в готовом виде.



Наложите подкладку на изделие, лицом к лицу, приколите её по боковым срезам, подвернув нижний срез подкладки на 1 см в сторону изнанки.



Притачайте подкладку к припускам бокового шва. Выверните подкладку на лицевую сторону, приутюжьте по шву.





Подвёрнутым в сторону изнанки краем приметайте или приколите подкладку ко шву притачивания юбки.



Ручными потайными стежками подшейте подкладку к изделию.



Приутюжьте шов по талии.



Сметайте срезы пройм верха и подкладки вместе.

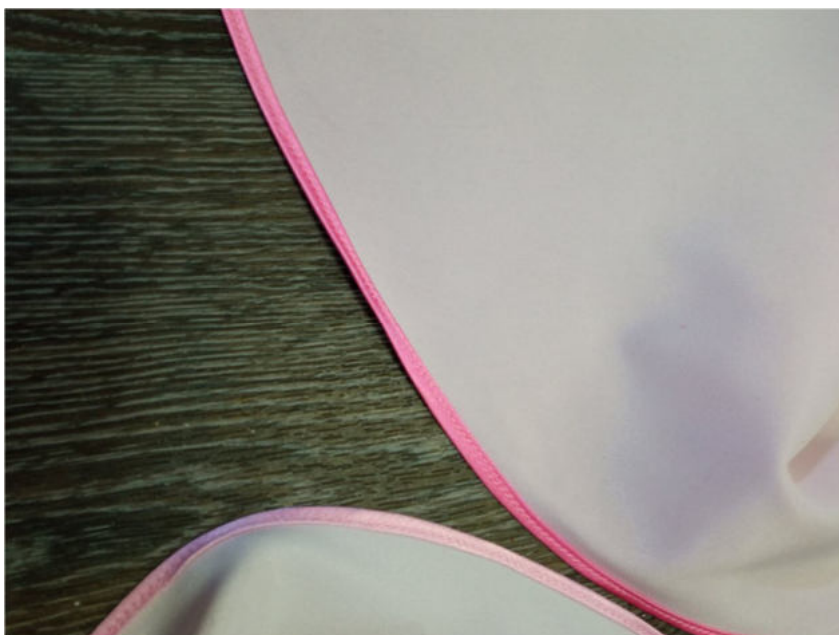


Стачайте боковые срезы деталей рукавов. Припуски швов обметайте, разутюжьте.



Нижние срезы рукавов обработайте московским швом, приутюжьте.





Наложите верхний рукав на нижний, изнанкой к лицу, уравняйте по срезам оката, сметайте вместе.



Проложите вспомогательную крупную строчку параллельно срезу оката рукава, стяните нитки, формируя сборку.



Вколите или вметайте рукав в пройму, совмещая швы и срезы.



Втачайте рукав в пройму. Припуски шва обметайте, приутюжьте на ребро.



Отверните нижние углы подбортов на лицевую сторону юбки, обтачайте на ширину подгибки низа. Припуски швов в уголках высеките наискосок, не доходя до строчки 0,2 см. Срез низа юбки обметайте вкруговую.



Выверните, выправьте подборта на лицевую сторону.

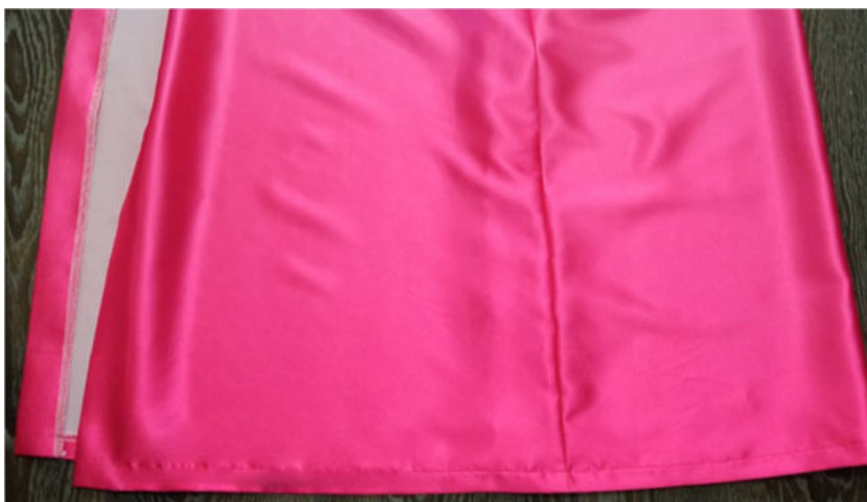
Низ изделия заметайте, застрочите.

Отлетные края подборов подклейте к изделию с помощью клеевой паутинки.



Приутюжьте низ изделия.





Отутюжьте изделие в готовом виде.  
Носите с удовольствием!

Понравилась выкройка? Тогда ждём ваши ФОТО-ОТЗЫВЫ:



на нашем сайте: <https://shkatulka-sew.ru/pattern/vykroyka-platya-paula715/>



в соцсетях с хэштегом #Paula715 и #Паула715





