

ШКАТУЛКА

SHKATULKA-SEW.RU



#ПАУЛА716

Размеры

40-58

Рост

156-180 см

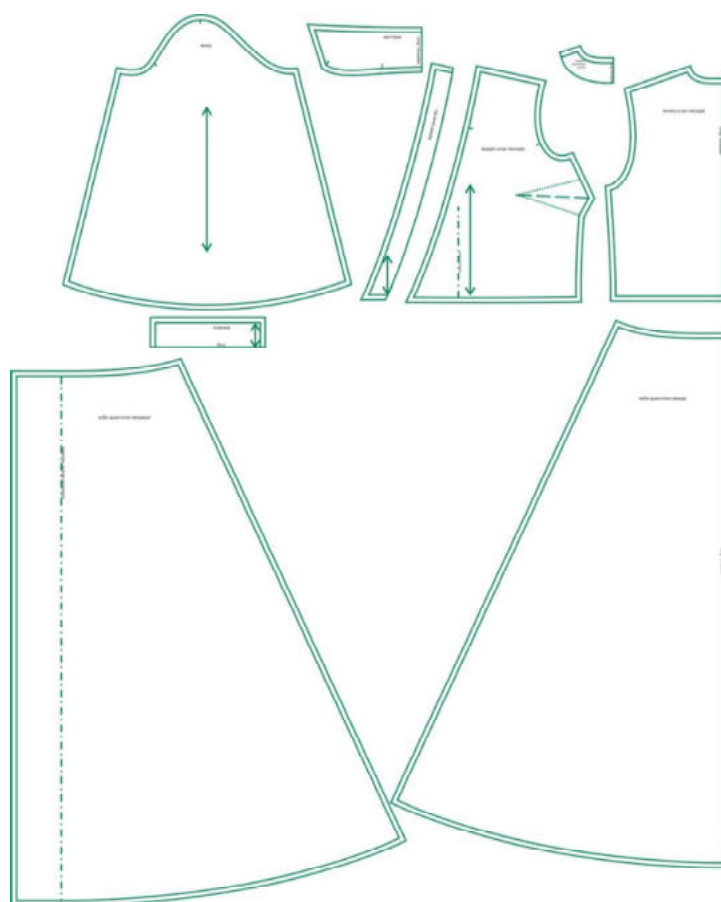
СЛОЖНОСТЬ



платье

Паула716

Выкройка длинного платья на запах, отрезного по линии талии. Вырез горловины переда глубокий V-образный, запахивающийся, дополнен стояче-отложным воротником. Рукава длинные втачные, со сборкой по низу и притачной манжетой на пуговице. Нижняя часть платья трапецевидной формы с запахом спереди. Шов талии собран на нить-резинку для равномерного распределения сборки. Платье дополнено навесным поясом. Застежки нет.



СОСТАВ КОМПЛЕКТА ЛЕКАЛ

* Выкройки даны с припусками на швы. Они обозначены двойным контуром. Вы можете самостоятельно изменить ширину припусков, исходя из свойств выбранного материала или своих целей.

ВЕЛИЧИНЫ ПРИБАВОК НА ОСНОВНЫХ УЧАСТКАХ ИЗМЕРЕНИЙ

Прибавка к обхвату груди в полном объеме	Прибавка к обхвату бедер в полном объеме
6-9 см	35-37,4 см

ЗАМЕРЫ КЛЮЧЕВЫХ ПАРАМЕТРОВ, РАСХОД ТКАНИ

* Без учета припусков на швы.

Внимание, расчет выполнен для трикотажа без учета направления ворса и возможной усадки! Усадка может достигать 15-20% от длины материала, обязательно учитывайте это и берите с запасом.

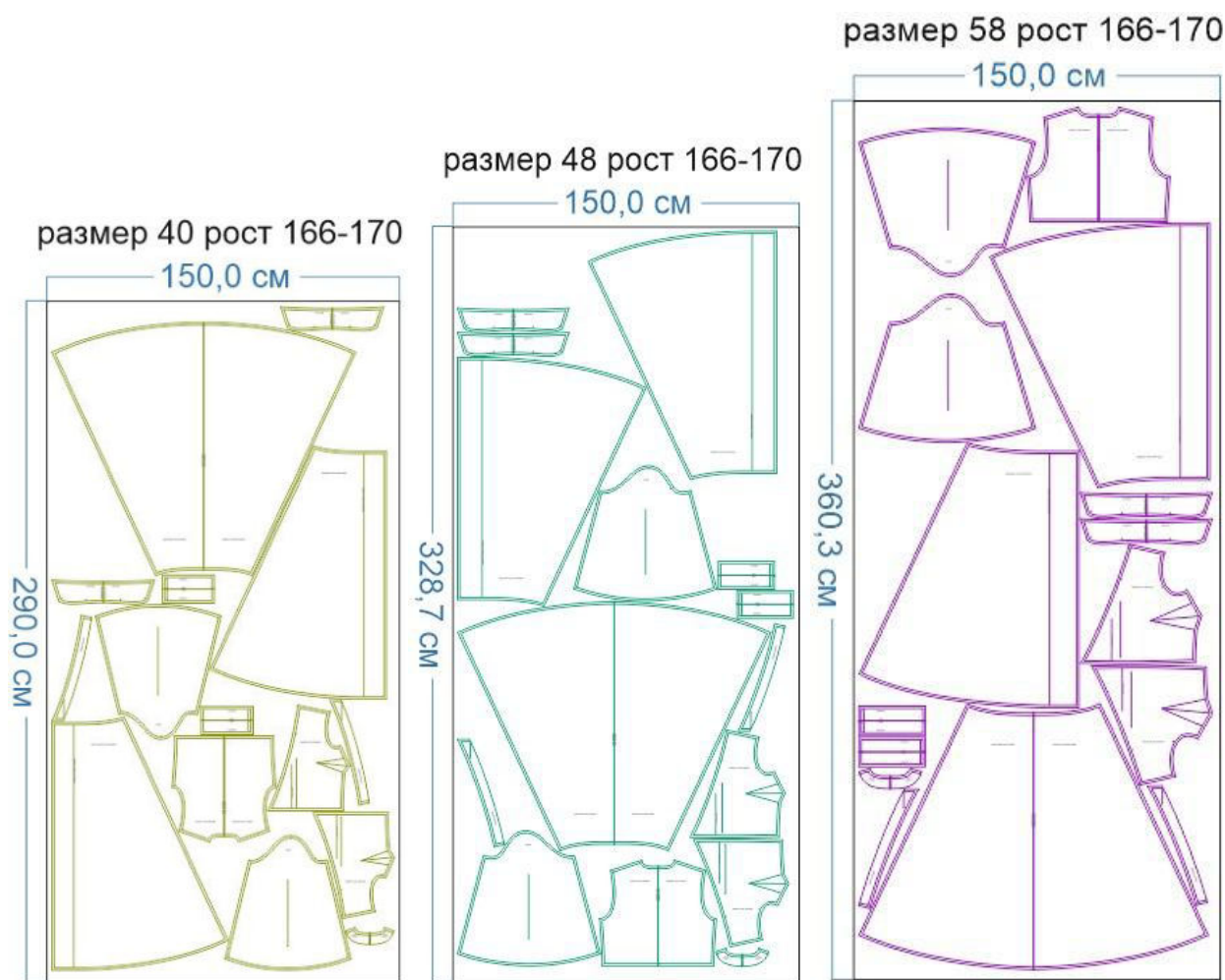
размер	рост, см	Длина изделия по среднему шву спинки до линии талии без учета воротника, см	Длина изделия по среднему шву спинки от талии до низа, см	Ширина изделия на уровне груди, см	Ширина изделия на уровне талии, см	Ширина изделия на уровне бедер, см	Длина рукава, см	Ширина рукава на уровне нижней точки проймы, см	Расход основной ткани при ширине 150 см, см
40	156-160	36,8	97,7	86,0	82,2	123,0	57,1	31,9	275,0
	161-165	38,8	100,5				58,6		285,0
	166-170	40,8	103,2				60,1		295,0
	171-175	42,8	106,0				61,6		305,0
	176-180	44,8	108,7				63,1		315,0
42	156-160	36,9	97,7	90,3	86,5	127,3	57,5	33,4	282,2
	161-165	38,9	100,5				59,0		292,8
	166-170	40,9	103,2				60,5		303,3
	171-175	42,9	106,0				62,0		313,9
	176-180	44,9	108,7				63,5		324,4
44	156-160	37,0	97,7	94,7	90,8	131,5	57,9	34,9	289,4
	161-165	39,0	100,5				59,4		300,6
	166-170	41,0	103,2				60,9		311,7
	171-175	43,0	106,0				62,4		322,8
	176-180	45,0	108,7				63,9		333,9
46	156-160	37,1	97,7	99,0	95,1	135,8	58,3	36,5	296,7
	161-165	39,1	100,5				59,8		308,3
	166-170	41,1	103,2				61,3		320,0
	171-175	43,1	106,0				62,8		331,7
	176-180	45,1	108,7				64,3		343,3
48	156-160	37,2	97,7	103,3	99,4	140,0	58,7	38,0	303,9

	161-165	39,2	100,5				60,2		316,1
	166-170	41,2	103,2				61,7		328,3
	171-175	43,2	106,0				63,2		340,6
	176-180	45,2	108,7				64,7		352,8
50	156-160	37,4	97,7	107,7	103,7	144,3	59,1	39,5	311,1
	161-165	39,4	100,5				60,6		323,9
	166-170	41,4	103,2				62,1		336,7
	171-175	43,4	106,0				63,6		349,4
	176-180	45,4	108,7				65,1		362,2
52	156-160	37,5	97,7	112,0	108,0	148,6	59,5	41,0	318,3
	161-165	39,5	100,5				61,0		331,7
	166-170	41,5	103,2				62,5		345,0
	171-175	43,5	106,0				64,0		358,3
	176-180	45,5	108,7				65,5		371,7
54	156-160	37,6	97,7	116,3	112,3	152,8	60,0	42,6	325,6
	161-165	39,6	100,5				61,5		339,4
	166-170	41,6	103,2				63,0		353,3
	171-175	43,6	106,0				64,5		367,2
	176-180	45,6	108,7				66,0		381,1
56	156-160	37,7	97,7	120,7	116,6	157,1	60,4	44,1	332,8
	161-165	39,7	100,5				61,9		347,2
	166-170	41,7	103,2				63,4		361,7
	171-175	43,7	106,0				64,9		376,1
	176-180	45,7	108,7				66,4		390,6
58	156-160	37,8	97,7	125,0	120,9	161,4	60,8	45,6	340,0
	161-165	39,8	100,5				62,3		355,0
	166-170	41,8	103,2				63,8		370,0
	171-175	43,8	106,0				65,3		385,0
	176-180	45,8	108,7				66,8		400,0

РЕКОМЕНДАЦИИ ПО ВЫБОРУ ТКАНИ

Плательные хорошо драпирующиеся ткани, шелк, ниагара, суперсофт, плательный креп, тенсел, лиоцелл, шифон, штапель и т.п.

РАСКРОЙ



Основной материал:

1. Верхняя часть спинки — 1 дет. со сгибом,
2. Верхняя часть переда — 2 дет.,
3. Заднее полотнище юбки — 1 дет. со сгибом,
4. Переднее полотнище юбки — 2 дет.,
5. Воротник — 2 дет. со сгибом,
6. Обтачка горловины спинки — 1 дет. со сгибом,
7. Обтачка переда — 2 дет.,
8. Рукав — 2 дет.,
9. Манжета рукава — 2 дет. со сгибом,
10. Пояс — 1 дет. со сгибом (выкраивается самостоятельно по произвольным размерам, рекомендуемая длина пояса 150-180 см, ширина 8-10 см – в готовом виде 3-4 см),
11. Бейка разреза рукава — 2 дет. (выкраивается самостоятельно, см. описание пошива).

Дублерин:






1. Воротник — 1 дет. со сгибом,
2. Обтачка горловины спинки — 1 дет. со сгибом,
3. Обтачка переда — 2 дет.,
4. Манжета рукава — 2 дет. со сгибом.

Припуски на швы

Все детали изделия даны с необходимыми припусками на швы.

Образец платья был отшит из шёлка.

ОБОРУДОВАНИЕ И ИНСТРУМЕНТЫ

	Бытовая швейная машинка
	Оверлок
	Утюг с паром или без, утюжильный стол или гладильная доска;
	Ручная и машинные иглы, соответствующие типу ткани, булавки для закалывания или маленькие прищепки.
	Ножницы для бумаги и ножницы для раскроя.

ДОПОЛНИТЕЛЬНЫЕ МАТЕРИАЛЫ И ФУРНИТУРА

	Нитки для бытовой машины и для оверлока
	Дублерин
	Нить-резинка

ТЕХНОЛОГИЧЕСКАЯ ПОСЛЕДОВАТЕЛЬНОСТЬ ОБРАБОТКИ

Выкроите детали изделия в соответствии со спецификацией.



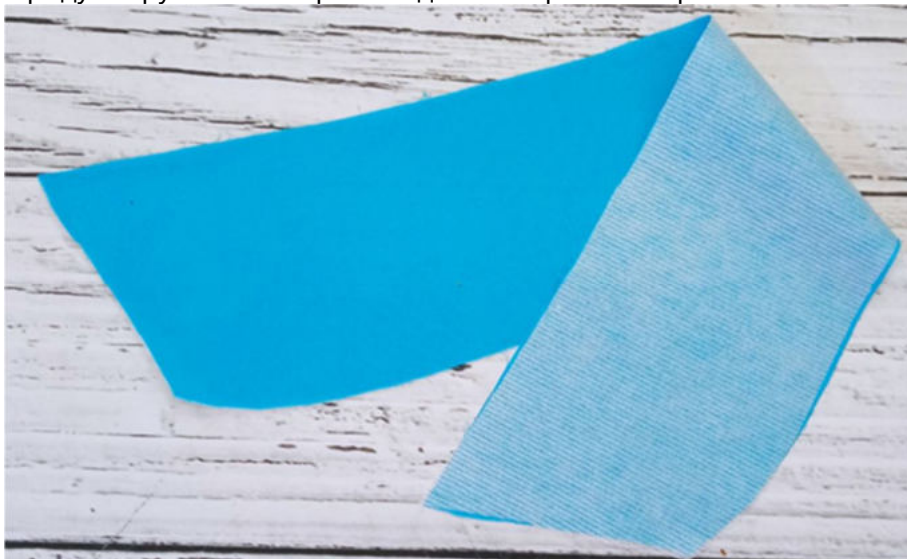
Наметьте расположение нагрудных вытачек на изнаночной стороне деталей переда. Сметайте их, стачайте, заутюжьте вниз.



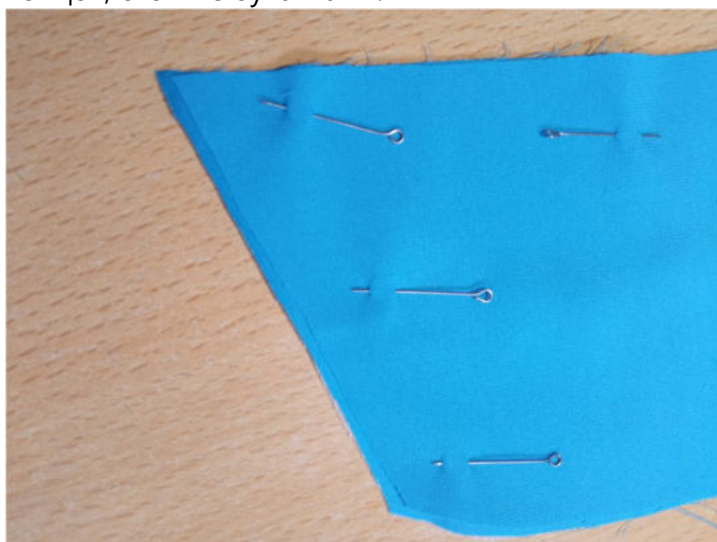
Стачайте плечевые срезы деталей переда и спинки. Припуски швов обметайте, заутюжьте в сторону переда.



Продублируйте и осноруйте деталь верхнего воротника.



Осноруйте внешние срезы нижнего воротника на 0,3 см. это необходимо для того, чтобы в готовом виде в воротнике получился переходный кант в сторону нижнего воротника. Сложите верхний и нижний воротники вместе, лицом к лицу, уравняйте по срезам отлёта и концов, сколите булавками.



Стачайте воротники между собой.

Припуски швов срежьте до ширины 0,5-0,7 см, в уголках высеките наискосок, не доходя до строчки 0,2 см.



Выверните, выправьте воротник на лицевую сторону, выметайте, формируя переходный кант шириной 0,1-0,2 см из верхнего воротника в сторону нижнего, приутюжьте.



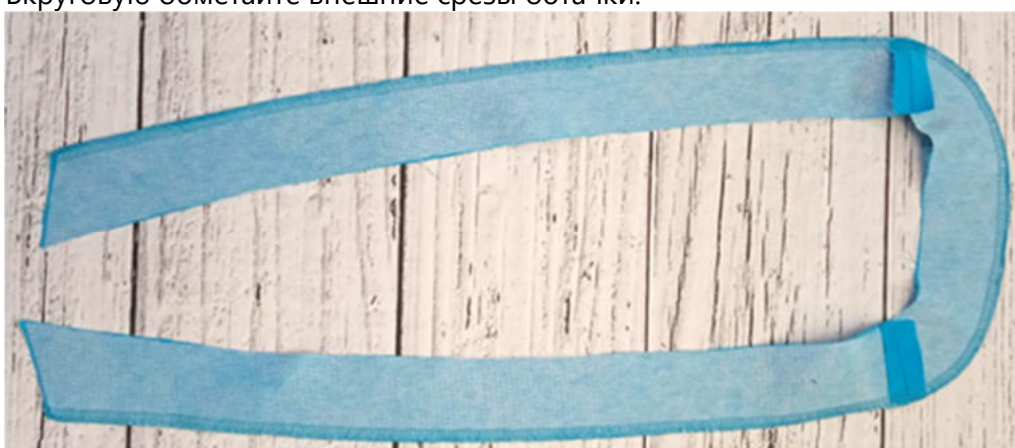
Отстрочите воротник в край, приутюжьте.



Продублируйте и основывте детали обтачек горловины спинки и переда.



Стачайте обтачки по плечевым срезам, припуски швов разутюжьте. Вкруговую обметайте внешние срезы обтачки.



Совмещая срезы и контрольные метки, вметайте воротник в горловину платья.

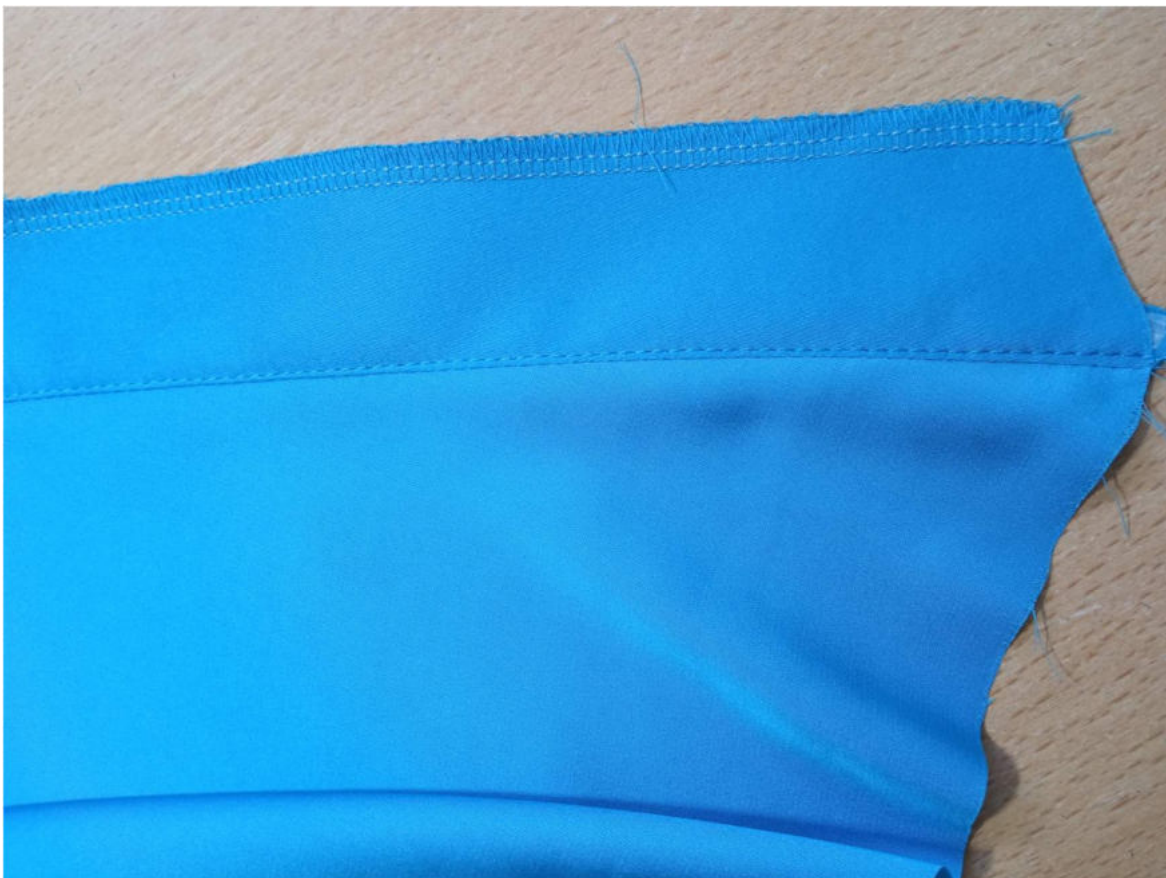


Наложите обтачку на изделие, лицом к лицу, уравняйте по контрольным меткам и срезам, приколите, приметайте, притачайте.

Припуски шва срежьте до ширины 0,5-0,7 см, на закруглённых участках рассеките, не доходя до строчки 0,2 см.



Припуски шва обтачивания горловины настрочите на обтачку на расстоянии 0,1-0,2 см от стачивающей строчки.



Выметайте обтачку горловины, формируя переходный кант шириной 0,1-0,2 см из изделия в сторону обтачки, приутюжьте.



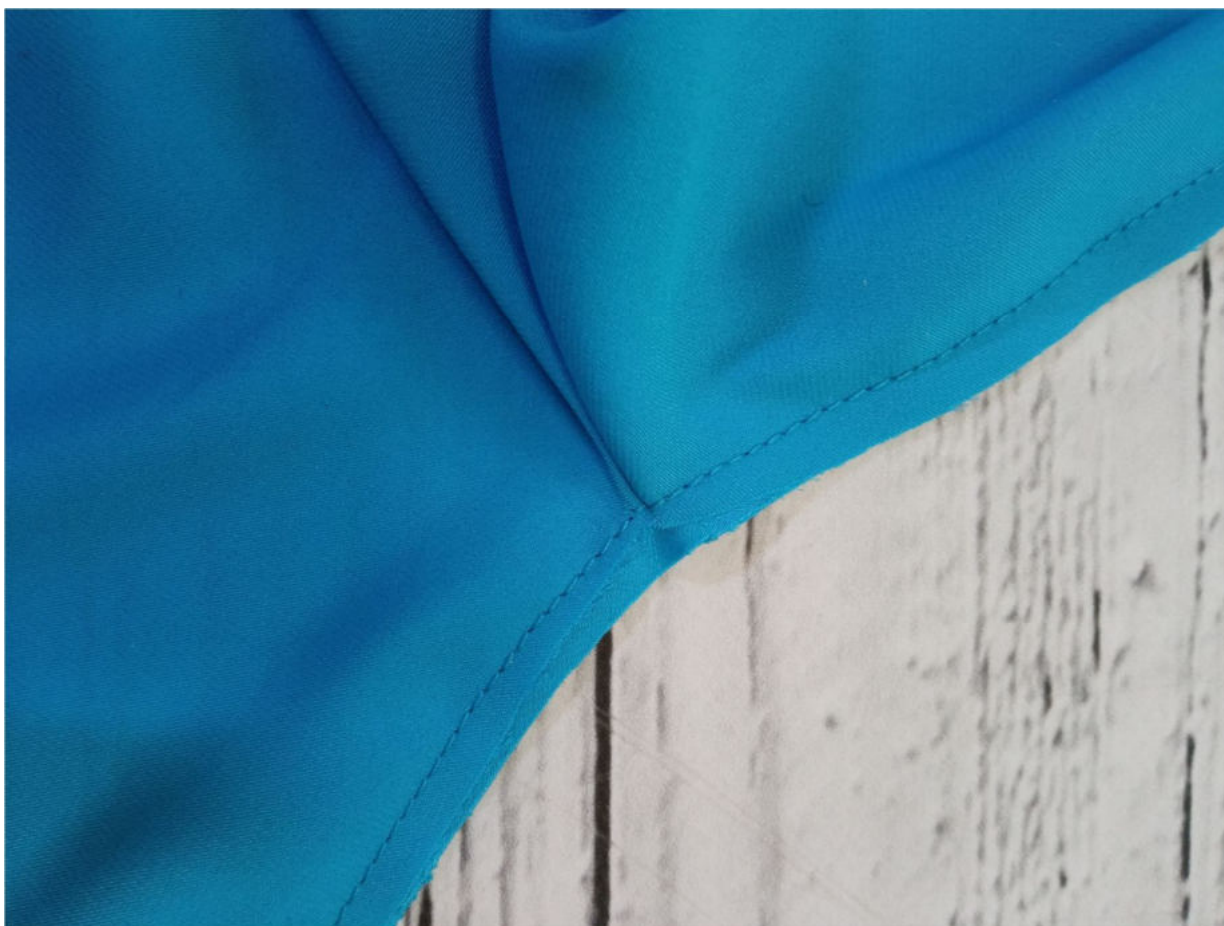
На рукавах отступите 10-12 см от бокового среза со стороны спинки. Начертите отрезок

длиной 6-8 см, перпендикулярно линии низа. Разрежьте по этой разметке. Обработайте разрезы по низу рукавов.

Для этого выкроите косые полоски шириной 3 см. Заутюжьте каждую вдоль пополам, изнанкой внутрь.

Приметайте, притачайте к срезу разреза, как показано на фото. Обратите внимание: косую бейку нужно наложить на лицевую сторону рукава.





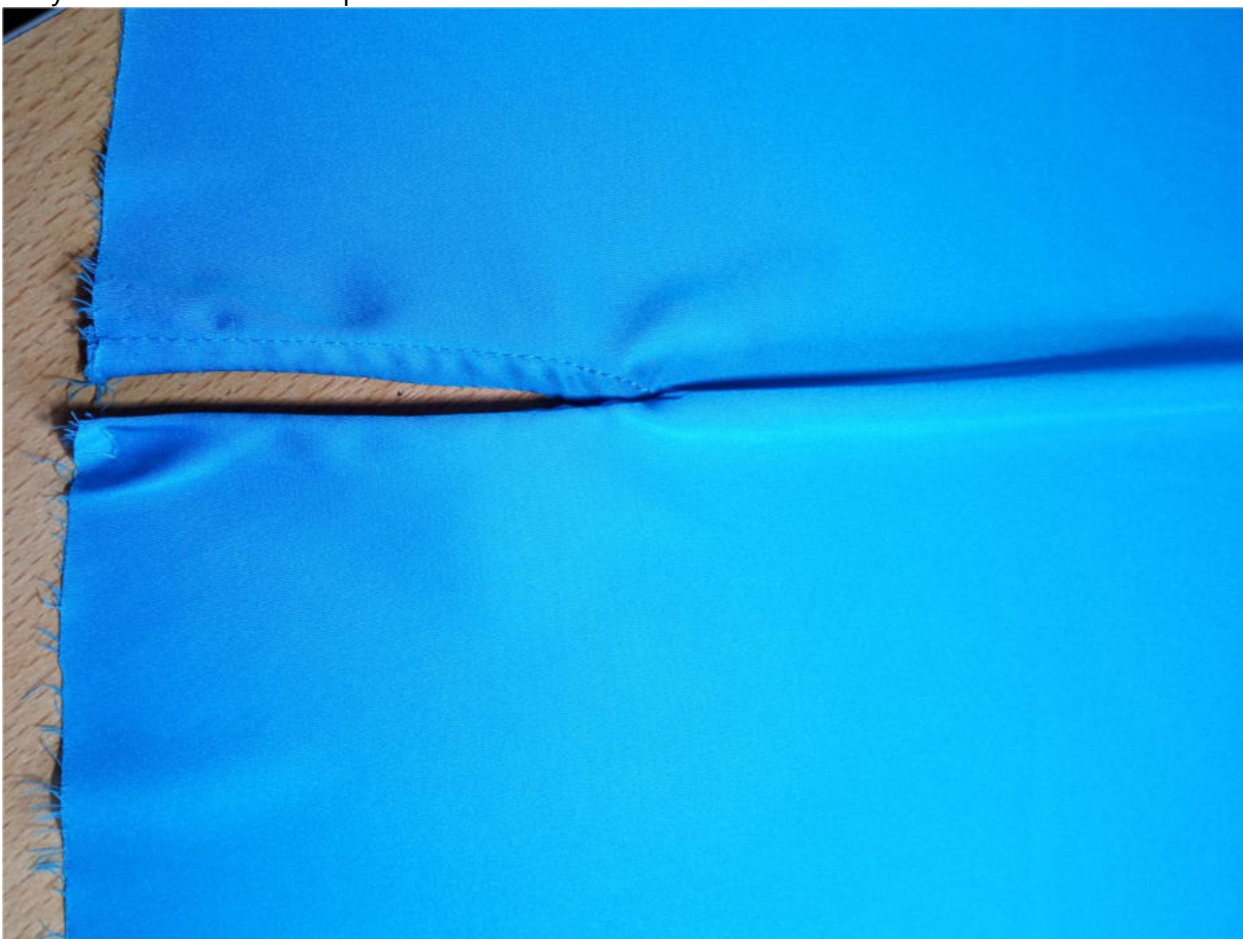
Отверните бейку на изнаночную сторону рукава, выметайте, формируя переходный кант шириной 0,1-0,2 см из рукава в сторону бейки, приутюжьте.
Притачайте бейку в край на расстоянии 0,1-0,2 см от её сгиба.



Сложите разрез рукава пополам, настрочите диагональную закрепку в уступе разреза с изнаночной стороны рукава.



На передней части рукава подверните разрез на 0,5 см в сторону изнанки, застрочите по низу вспомогательной строчкой.



Сложите рукава вдоль пополам, лицевой стороной внутрь, уравняйте по боковым срезам, сколите, стачайте. Припуски швов обметайте, заутюжьте в сторону передней части рукава.



Продублируйте и осноруйте детали манжет. Заутюжьте их вдоль пополам, изнанкой внутрь.



Проложите крупную вспомогательную строчку по низу рукава, стяните нитки, формируя сборку.

Наложите манжету на рукав, лицом к лицу, оставляя выступ шириной 2,5 см со стороны задней части рукава, приколите, притачайте.



Сложите манжету пополам, лицом внутрь, обтачайте по боковым срезам и концам. Припуски швов срежьте до ширины 0,5-0,7 см, в уголках высеките наискосок, не доходя до строчки 0,2 см.



Выверните, выправьте манжету на лицевую сторону. Подверните открытый продольный срез внутренней части манжеты на 1 см в сторону изнанки, в таком виде приметайте её ко шву притачивания, перекрывая его на 0,1-0,2 см.



Ручными потайными стежками подшейте край внутренней части манжеты к рукаву.



Отстрочите манжеты в край по лицевой их стороне. Приутюжьте.



Стачайте боковые срезы переда и спинки. Припуски швов обметайте, заутюжьте в сторону спинки.



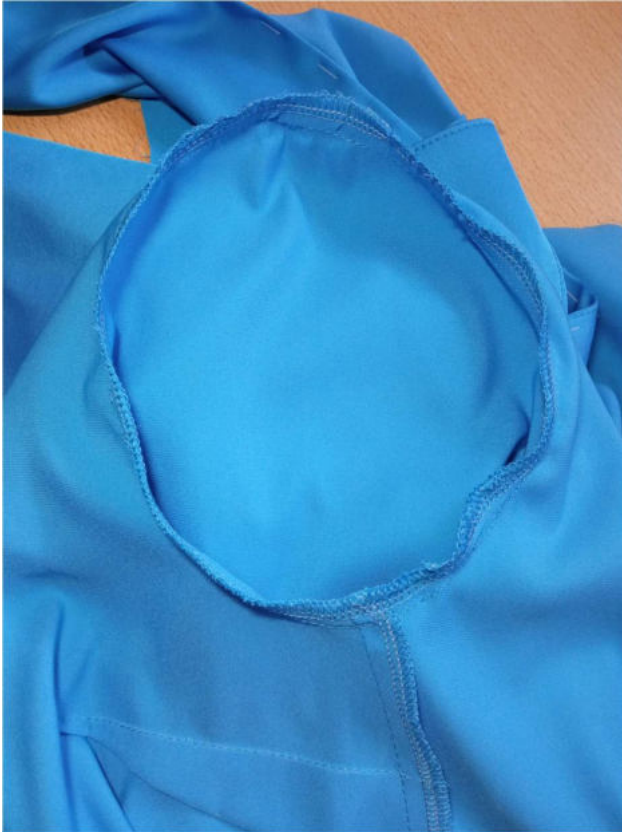
Проложите крупную вспомогательную строчку параллельно срезу оката рукава, стяните нитки, формируя небольшую посадку.



Вколите или вметайте рукава в проймы, совмещая срезы и контрольные метки.



Втачайте рукава. Припуски швов обметайте, приутюжьте на ребро.



Стачайте боковые срезы полотнищ юбки между собой. Припуски швов обметайте, заутюжьте в сторону переднего полотнища.

Оденьте юбку на манекен, приколите по срезам талии. Можно подвесить юбку на плечики с прищепками и дать отвисеться.

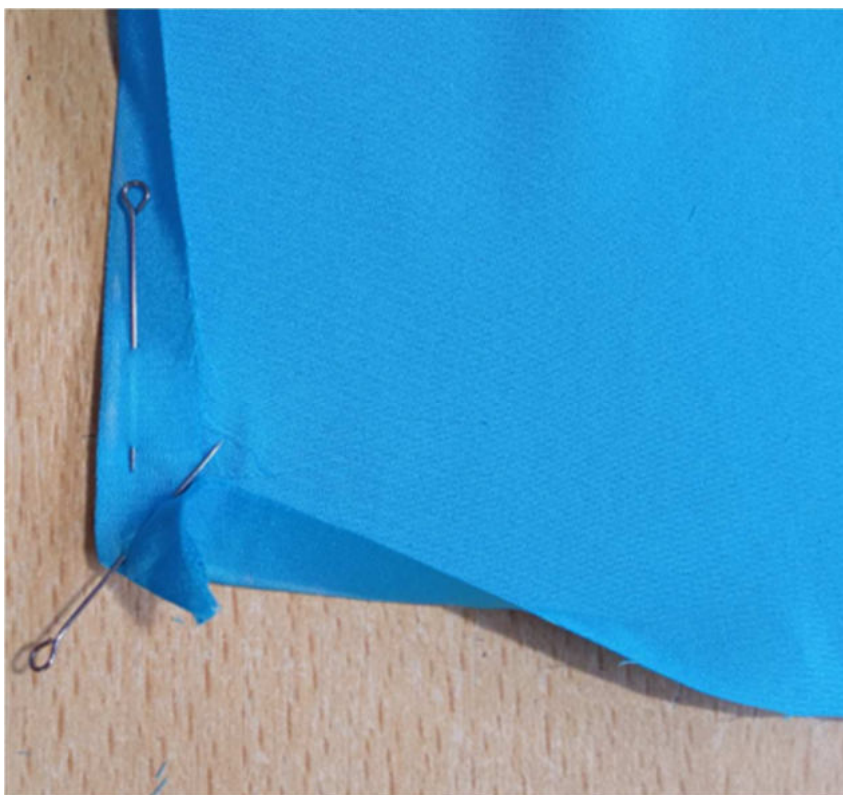
Визуально определите самый короткий срез низа юбки. По нему отметьте линию низа по всей юбке, ставя линейку вертикально, как показано на фото.



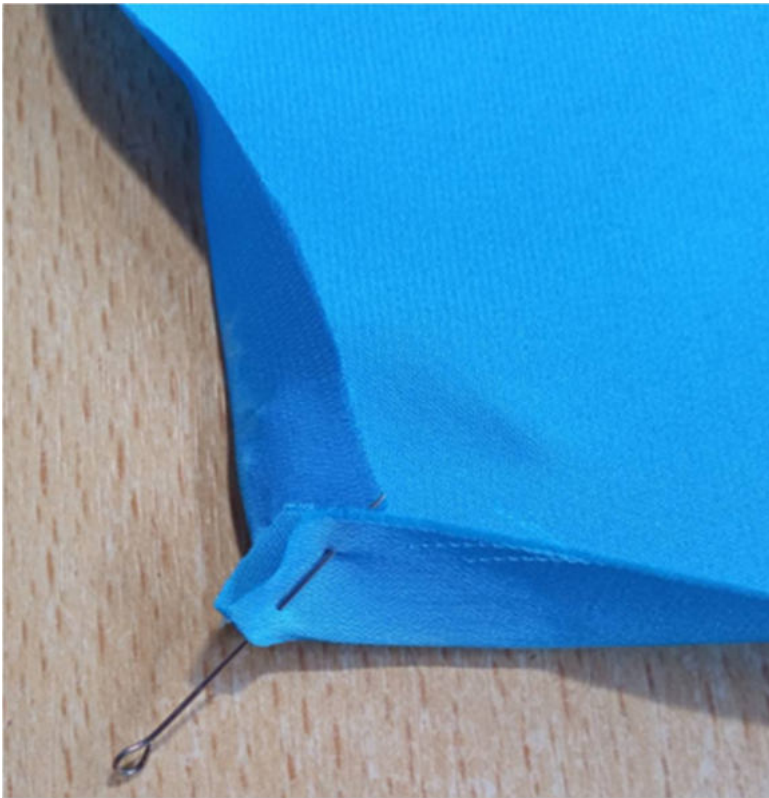
Ориентируясь по разметке, осноровите низ юбки.



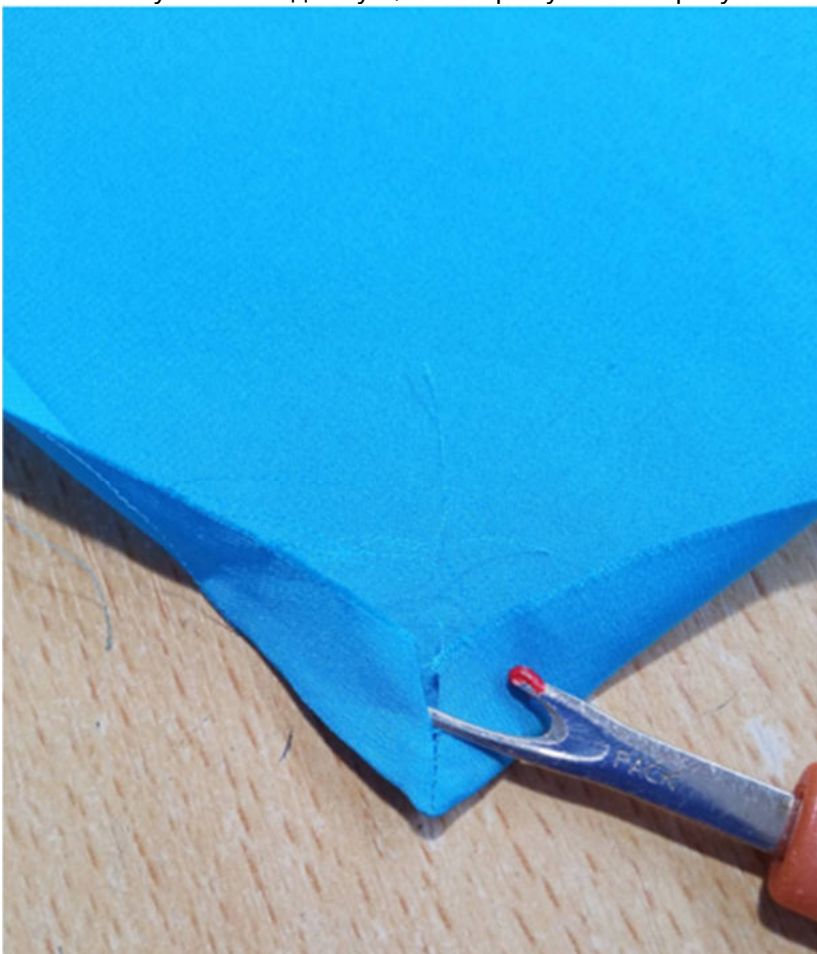
По низу частей переднего полотнища заложите уголки, заколов припуски на 1 см в сторону изнанки.



Припуски шва в уголке срежьте до ширины 0,5 см.



Обтачайте уголки на длину 0,5 см. Припуски шва разутюжьте.



Вкруговую заметайте срезы юбки на ширину 0,5 см.



Затем подогните края ещё на 0,5 см в сторону изнанки и застрочите в край, приутюжьте.



Совмещая центры, наложите части переднего полотнища юбки друг на друга, сметайте их между собой по верхним срезам вспомогательной ручной строчкой.



Совмещая центры, наложите борта переда друг на друга, сметайте их между собой по нижним срезам вспомогательной ручной строчкой.



Притачайте юбку к верху платья, совмещая срезы, швы и контрольные метки.
Припуски шва обметайте, заутюжьте вверх.



Намотайте на шпульку нитку-резинку. Проложите строчку по припуску шва притачивания юбки, формируя сборку.





Пояс сложите вдоль пополам, лицевой стороной внутрь, уравняйте по срезам, сколите, стачайте, оставляя в одном месте незашитый участок для выворачивания.



Припуски шва срежьте до ширины 0,5-0,7 см, в уголках высеките наискосок, не доходя до строчки 0,2 см.

Выверните, выправьте пояс на лицевую сторону, выметайте на ребро (без переходного канта в какую-либо сторону), приутюжьте.

Ручными потайными стежками зашейте отверстие для выворачивания.



Отстрочите пояс в край, приутюжьте.



Разметьте и выметайте петли на манжетах. Пришейте пуговицы.



Ручными потайными стежками подшейте отлетные края обтачки к припускам плечевых швов платья.



Отутюжьте изделие в готовом виде.
Носите с удовольствием!



Понравилась выкройка? Тогда ждём ваши ФОТО-ОТЗЫВЫ:



на нашем сайте: <https://shkatulka-sew.ru/pattern/vykroyka-platya-paula716/>



в соцсетях с хэштегом #Paula716 и #Паула716

