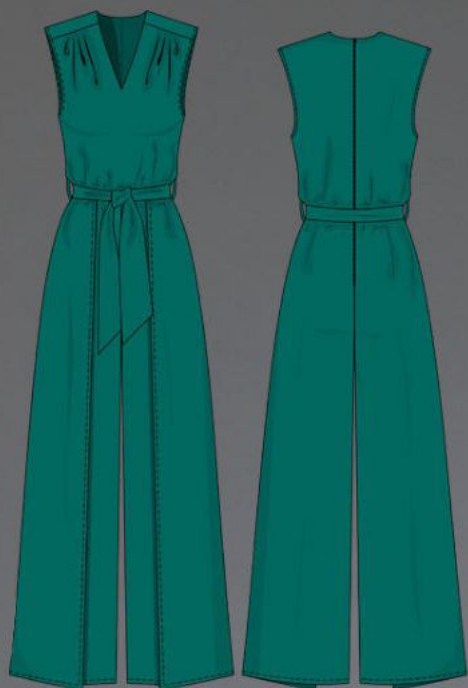


ШКАТУЛКА

SHKATULKA-SEW.RU



+МК



#ПАУЛА802

Размеры

40-68

Рост

156-180 см

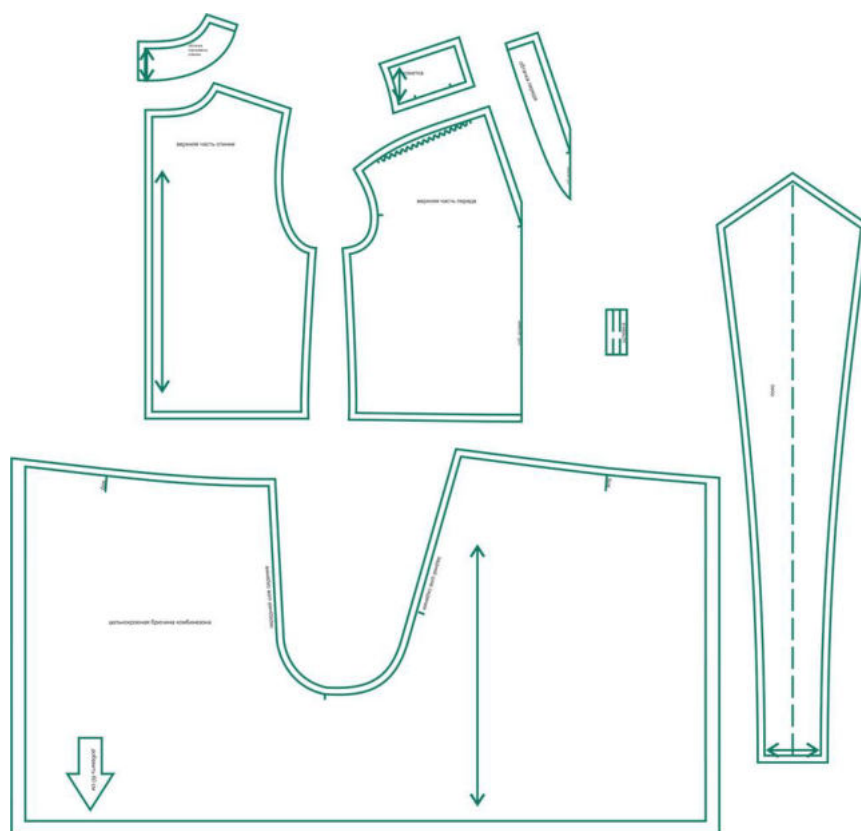
СЛОЖНОСТЬ



комбинезон

Паула802

Выкройка женского комбинезона полуприлегающего силуэта без рукавов, отрезного по линии талии. На полочке - V-образный вырез, кокетки и небольшая сборка. Спинка без особенностей. К проймам добавлены съемные декоративные перья. Нижняя часть комбинезона выполнена из цельнокроеных половинок, запахивающихся спереди, без бокового шва. Линия сидения немного углублена. Длина штанин предполагает использование каблуков. При желании ее можно укоротить. Застежка на потайную молнию в среднем шве спинки. Комбинезон дополнен шлевками и съемным поясом.



СОСТАВ КОМПЛЕКТА ЛЕКАЛ

* Выкройки даны с припусками на швы. Они обозначены двойным контуром. Вы можете самостоятельно изменить ширину припусков, исходя из свойств выбранного материала или своих целей.

ВЕЛИЧИНЫ ПРИБАВОК НА ОСНОВНЫХ УЧАСТКАХ ИЗМЕРЕНИЙ

Прибавка к обхвату груди в полном объеме	Прибавка к обхвату талии в полном объеме
3,7-3,8 см	16-19,2 см

ЗАМЕРЫ КЛЮЧЕВЫХ ПАРАМЕТРОВ, РАСХОД ТКАНИ

* Без учета припусков на швы.

Внимание, расчет выполнен для трикотажа без учета направления ворса и возможной усадки! Усадка может достигать 15-20% от длины материала, обязательно учитывайте это и берите с запасом.

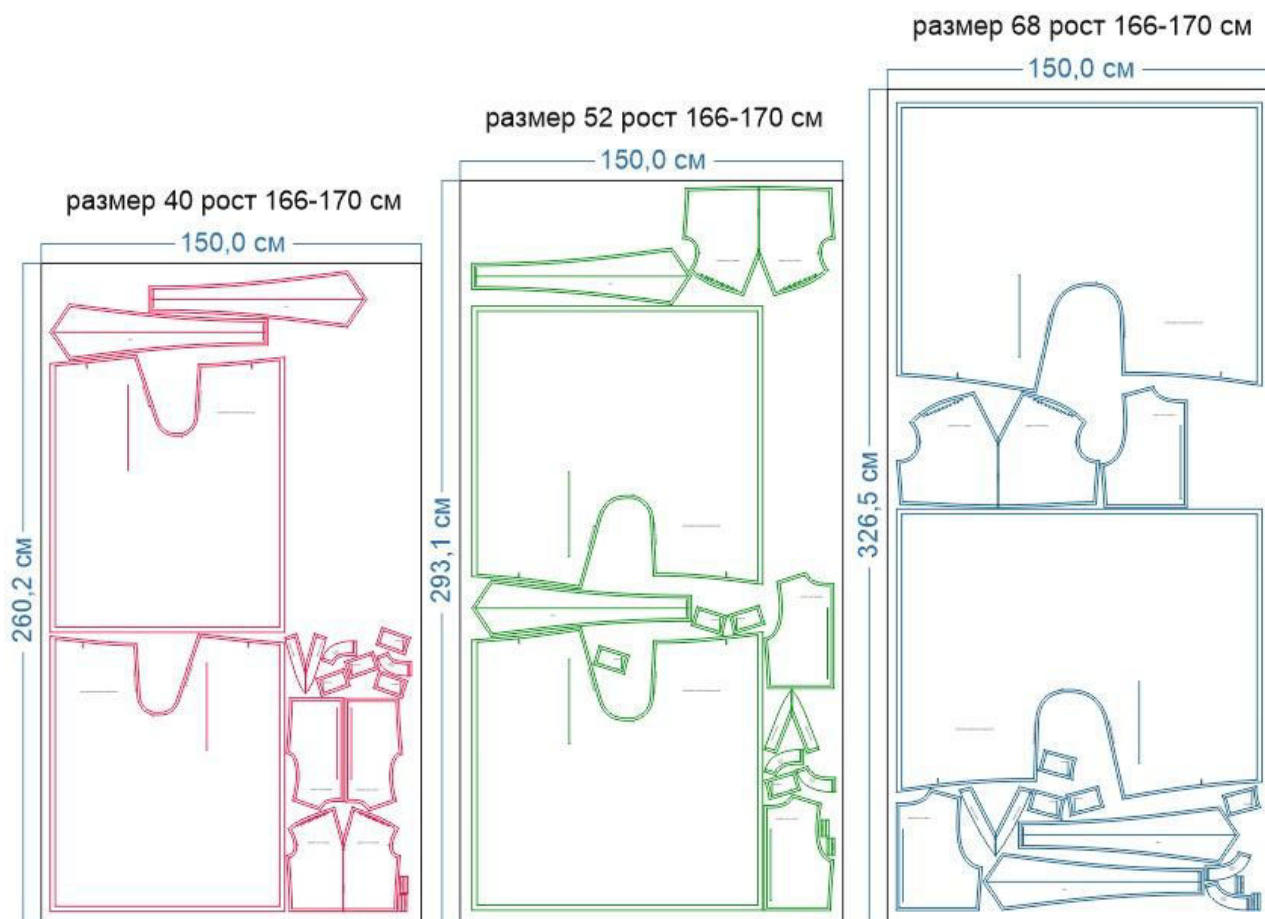
размер	рост, см	Длина изделия по среднему шву спинки до линии талии, см	Длина изделия по среднему шву спинки от талии до низа, см	Ширина изделия на уровне груди, см	Ширина изделия на уровне талии, см	Расход основной ткани при ширине 150 см, см
40	156-160	34,8	102,5	83,8	78,0	255,0
	161-165	36,8	105,5			261,3
	166-170	38,8	108,5			267,5
	171-175	40,8	111,4			273,8
	176-180	42,8	114,4			280,0
42	156-160	34,9	102,8	87,8	82,1	259,3
	161-165	36,9	105,7			265,5
	166-170	38,9	108,7			271,8
	171-175	40,9	111,7			278,0
	176-180	42,9	114,6			284,3
44	156-160	34,9	103,0	91,8	86,2	263,6
	161-165	36,9	106,0			269,8
	166-170	38,9	109,0			276,1
	171-175	40,9	111,9			282,3
	176-180	42,9	114,9			288,6
46	156-160	35,0	103,3	95,8	90,3	267,9
	161-165	37,0	106,3			274,1
	166-170	39,0	109,2			280,4
	171-175	41,0	112,2			286,6
	176-180	43,0	115,1			292,9
48	156-160	35,1	103,6	99,8	94,3	272,1
	161-165	37,1	106,5			278,4
	166-170	39,1	109,5			284,6
	171-175	41,1	112,4			290,9
	176-180	43,1	115,4			297,1
50	156-160	35,2	103,8	103,8	98,4	276,4
	161-165	37,2	106,8			282,7
	166-170	39,2	109,7			288,9
	171-175	41,2	112,7			295,2
	176-180	43,2	115,6			301,4
52	156-160	35,2	104,1	107,8	102,5	280,7
	161-165	37,2	107,0			287,0

	166-170	39,2	110,0			293,2
	171-175	41,2	112,9			299,5
	176-180	43,2	115,9			305,7
54	156-160	35,3	104,4	111,8	106,6	285,0
	161-165	37,3	107,3			291,3
	166-170	39,3	110,2			297,5
	171-175	41,3	113,2			303,8
	176-180	43,3	116,1			310,0
56	156-160	35,4	104,6	115,7	110,7	289,3
	161-165	37,4	107,5			295,5
	166-170	39,4	110,5			301,8
	171-175	41,4	113,4			308,0
	176-180	43,4	116,3			314,3
58	156-160	35,4	104,9	119,7	114,8	293,6
	161-165	37,4	107,8			299,8
	166-170	39,4	110,7			306,1
	171-175	41,4	113,7			312,3
	176-180	43,4	116,6			318,6
60	156-160	35,5	105,1	123,7	118,9	297,9
	161-165	37,5	108,1			304,1
	166-170	39,5	111,0			310,4
	171-175	41,5	113,9			316,6
	176-180	43,5	116,8			322,9
62	156-160	35,6	105,4	127,7	122,9	302,1
	161-165	37,6	108,3			308,4
	166-170	39,6	111,2			314,6
	171-175	41,6	114,2			320,9
	176-180	43,6	117,1			327,1
64	156-160	35,7	105,7	131,7	127,0	306,4
	161-165	37,7	108,6			312,7
	166-170	39,7	111,5			318,9
	171-175	41,7	114,4			325,2
	176-180	43,7	117,3			331,4
66	156-160	35,7	105,9	135,7	131,1	310,7
	161-165	37,7	108,8			317,0
	166-170	39,7	111,7			323,2
	171-175	41,7	114,7			329,5
	176-180	43,7	117,6			335,7
68	156-160	35,8	106,2	139,7	135,2	315,0
	161-165	37,8	109,1			321,3
	166-170	39,8	112,0			327,5
	171-175	41,8	114,9			333,8
	176-180	43,8	117,8			340,0

РЕКОМЕНДАЦИИ ПО ВЫБОРУ ТКАНИ

Плательные хорошо драпирующиеся ткани, шелк, ниагара, суперсофт, плательный креп, тенсел, лиоцелл, шифон, штапель и т.п. Желательно, чтобы в составе ткани был небольшой процент эластана.

РАСКРОЙ



Основной материал:

1. Верхняя часть спинки — 2 дет.,
2. Кокетка — 4 дет.,
3. Верхняя часть переда — 1 дет. со сгибом,
4. Цельнокроеная брючина комбинезона — 2 дет. (обязательно удлините деталь, как указано на лекалах),
5. Обтачка горловины спинки — 2 дет.,
6. Обтачка переда — 1 дет. со сгибом,
7. Шлёвка — 2 дет.,
8. Пояс — 2 дет.

Дублерин:

1. Обтачка горловины спинки — 2 дет.,
2. Обтачка переда — 2 дет.,
3. Шлёвка — 2 дет.,






4. Кромка под молнию — 2 дет. (выкраивается самостоятельно, по долевой, в виде полоски шириной 1 см и длиной, равной длине молнии + 2 см).

Припуски на швы




Все детали изделия даны с необходимыми припусками на швы.

Образец комбинезона был отшит из крепа.

ОБОРУДОВАНИЕ И ИНСТРУМЕНТЫ

	Бытовая швейная машинка
	Оверлок
	Утюг с паром или без, утюжильный стол или гладильная доска;
	Ручная и машинные иглы, соответствующие типу ткани, булавки для закалывания или маленькие прищепки.
	Ножницы для бумаги и ножницы для раскроя.

ДОПОЛНИТЕЛЬНЫЕ МАТЕРИАЛЫ И ФУРНИТУРА

	Нитки для бытовой машины и для оверлока
	Дублерин
	Длинная потайная застежка-молния
	Отделка – перья на ленте, пришивные маленькие кнопки.

ТЕХНОЛОГИЧЕСКАЯ ПОСЛЕДОВАТЕЛЬНОСТЬ ОБРАБОТКИ

Выкроите детали изделия в соответствии со спецификацией.



Контрастными нитками проставьте центр детали переда.

Проложите по 2 крупные вспомогательные строчки параллельно плечевым срезам детали переда, стяните нитки, формируя сборку.



Продублируйте и осноровите детали обтачек горловины спинки и переда.

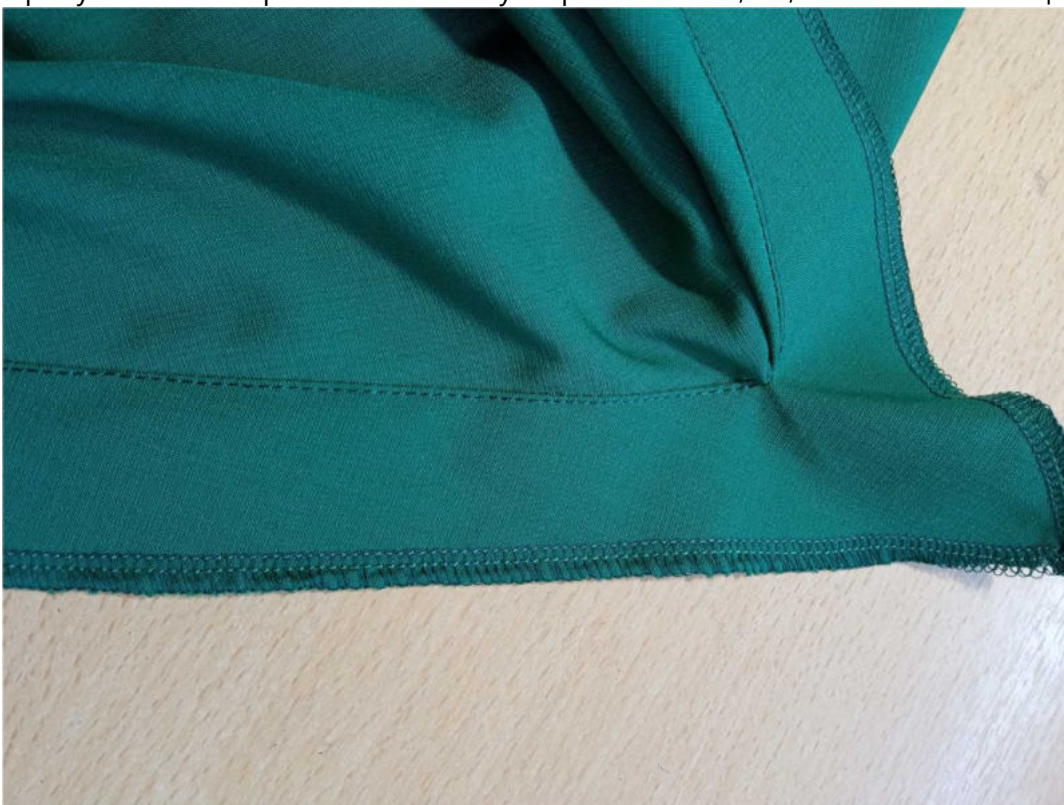


Обметайте внешний срез обтачки горловины переда. Наложите обтачку на деталь переда, лицом к лицу, уравняйте по срезам, приколите булавками, притачайте.

Припуски шва срежьте до ширины 0,5-0,7 см, рассеките в уголке, не доходя до строчки 0,2 см.



Припуски шва настрочите на обтачку на расстоянии 0,1-0,2 см от стачивающей строчки.



Обметайте внешние срезы частей обтачки горловины спинки.

Наложите обтачку на деталь спинки, лицом к лицу, уравняйте по срезам, приколите булавками, притачайте.



Припуски шва срежьте до ширины 0,5-0,7 см, на закруглённых участках рассеките, не доходя до строчки 0,2 см.

Припуски шва настрочите на обтачку на расстоянии 0,1-0,2 см от стачивающей строчки.



Выметайте горловину переда и частей спинки, формируя переходный кант шириной 0,1-0,2 см из изделия в сторону обтачки, приутюжьте.



Притачайте верхние (лицевые) части кокетки к деталям переда и спинки.



Притачайте внутренние части кокетки к плечевым срезам переда, ведя строчку в строчку.



Обогните внутренней кокеткой спинку и обтачайте по срезу горловины кокетки и плечевому срезу спинки, ведя строчку в строчку.

Припуски шва обтачивания горловины срежьте до ширины 0,5-0,7 см, на закруглённых участках рассеките, не доходя до строчки 0,2 см.



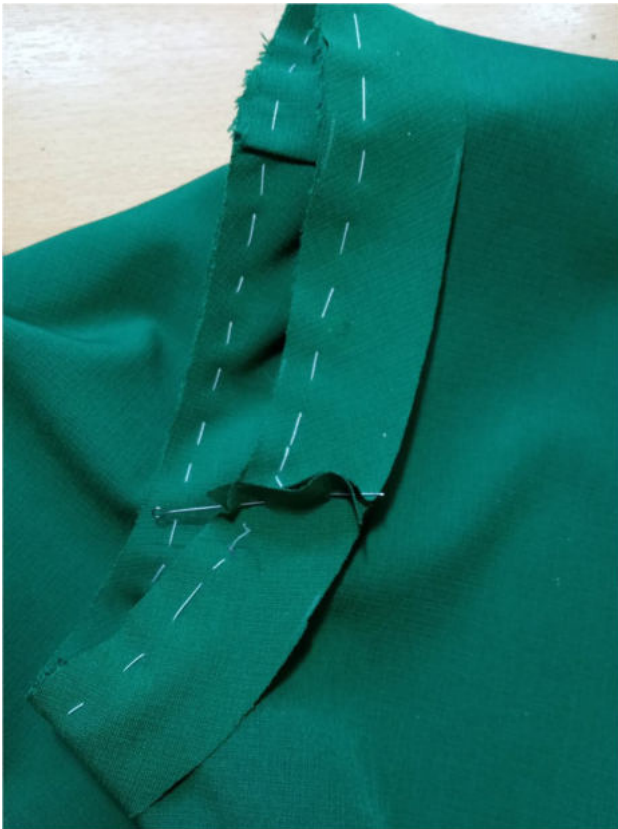
Выверните, выправьте кокетки на лицевую сторону, приутюжьте по швам.



Обметайте по отдельности боковые срезы деталей переда и спинки. Стачайте их между собой, припуски швов разутюжьте.



Самостоятельно выкроите косые бейки для обработки пройм. В крае они должны представлять собой полоски основного материала шириной 2,5-3 см и длиной, равной длине среза проймы + 5 см на запас, выкроенные под углом 45 градусов к нити основы. Наложите бейку на изделие, приколите, подгоняя по длине, приметайте.

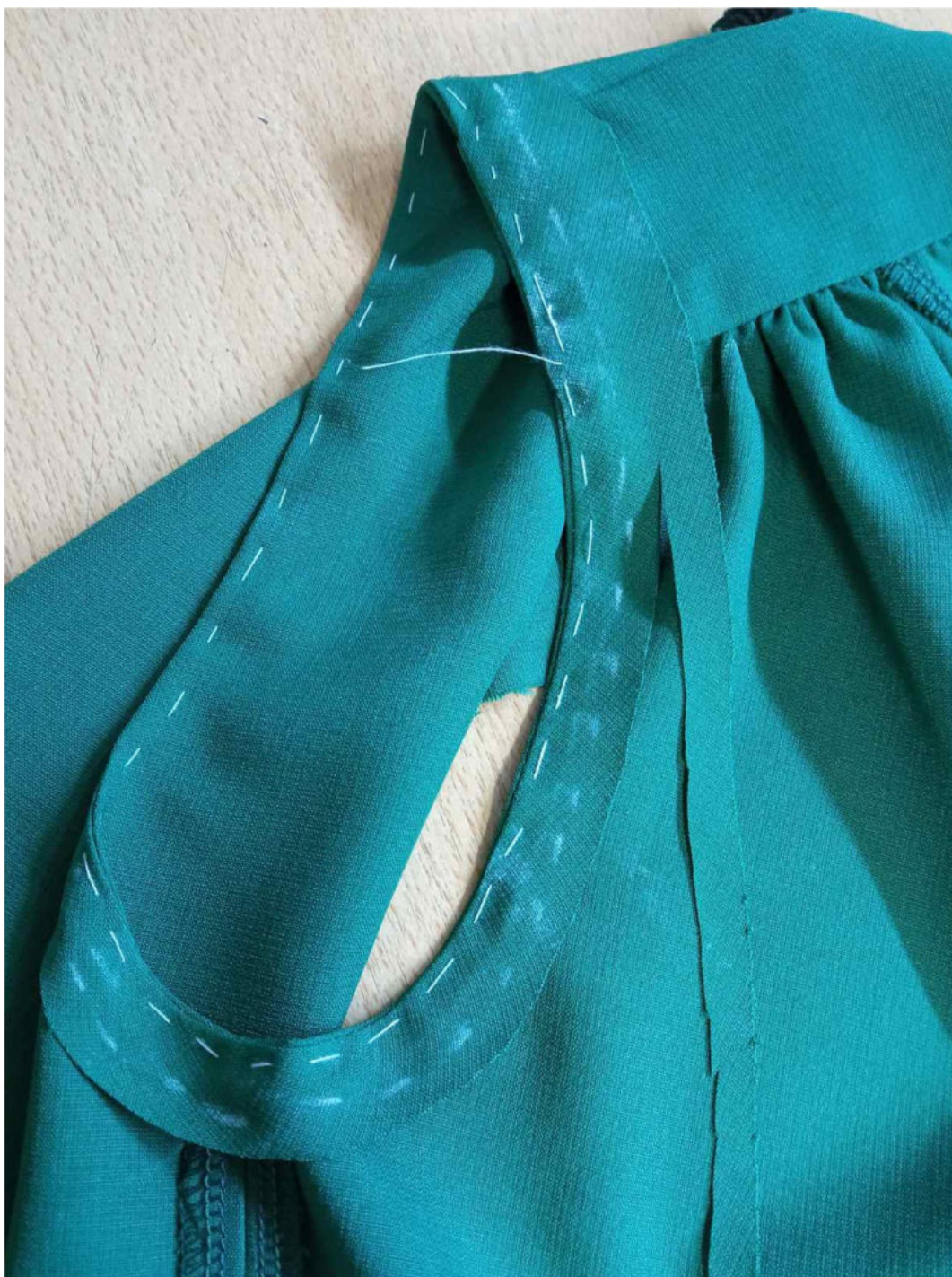


Стачайте бейку в кольцо по коротким срезам, припуски швов срежьте до ширины 0,7 см, разутюжьте.

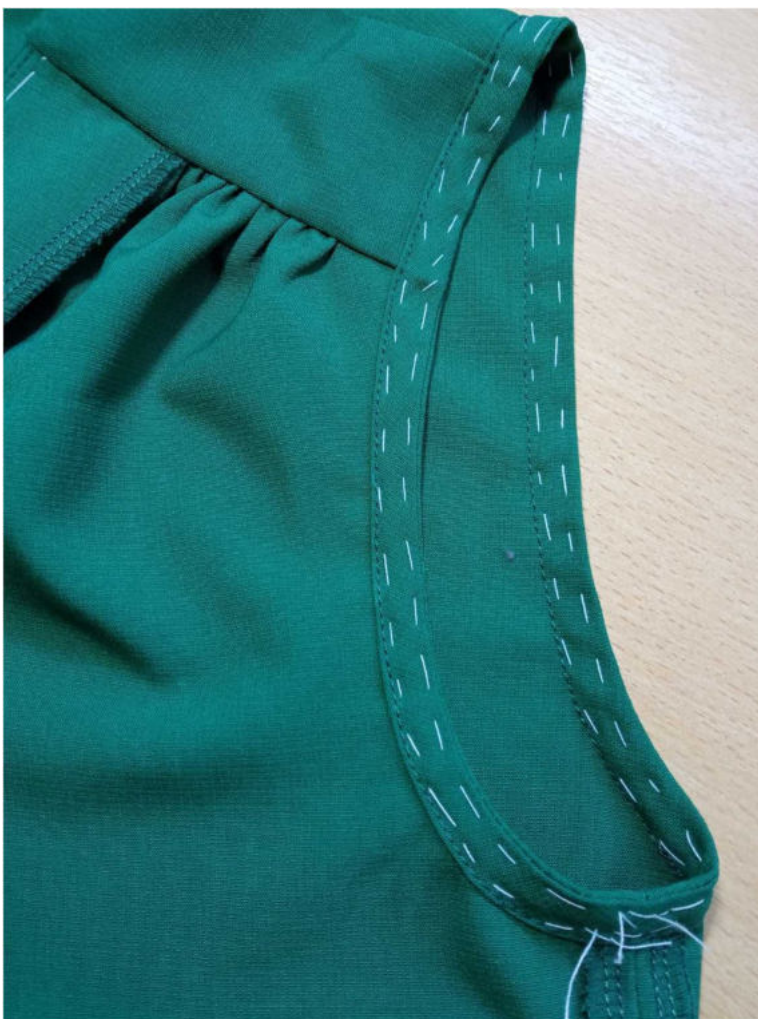
Притачайте бейку к пройме швом шириной 0,7 см. На закруглённых участках припуски шва рассеките, не доходя до строчки 0,2 см.

Выметайте бейку, формируя переходный кант шириной 0,1-0,2 см из изделия в сторону бейки.

Наметьте вспомогательную линию на бейке на расстоянии 1 см от края проймы. Осноруйте бейку, добавив к этой линии припуски на шов шириной 0,5 см.



Подверните открытый срез бейки на 0,5 см в сторону изнанки, и в таком виде приметайте бейку к пройме. Притачайте бейку в край.



Удалите нитки смётывания. Приутюжьте проймы в готовом виде.



Продублируйте и основите детали шлёвок.



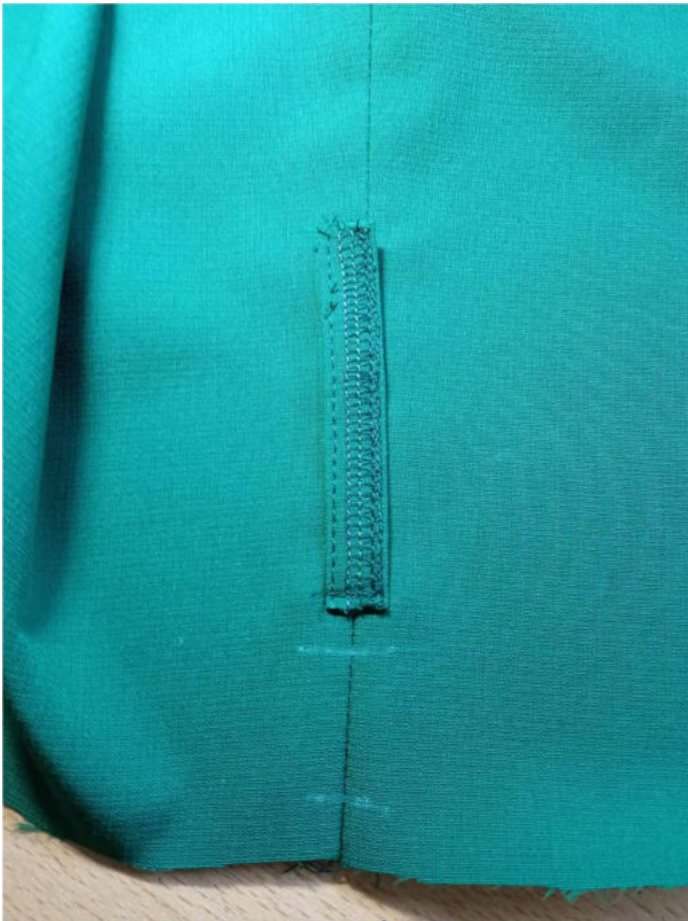
Обметайте по одному продольному срезу на каждой шлёвке.



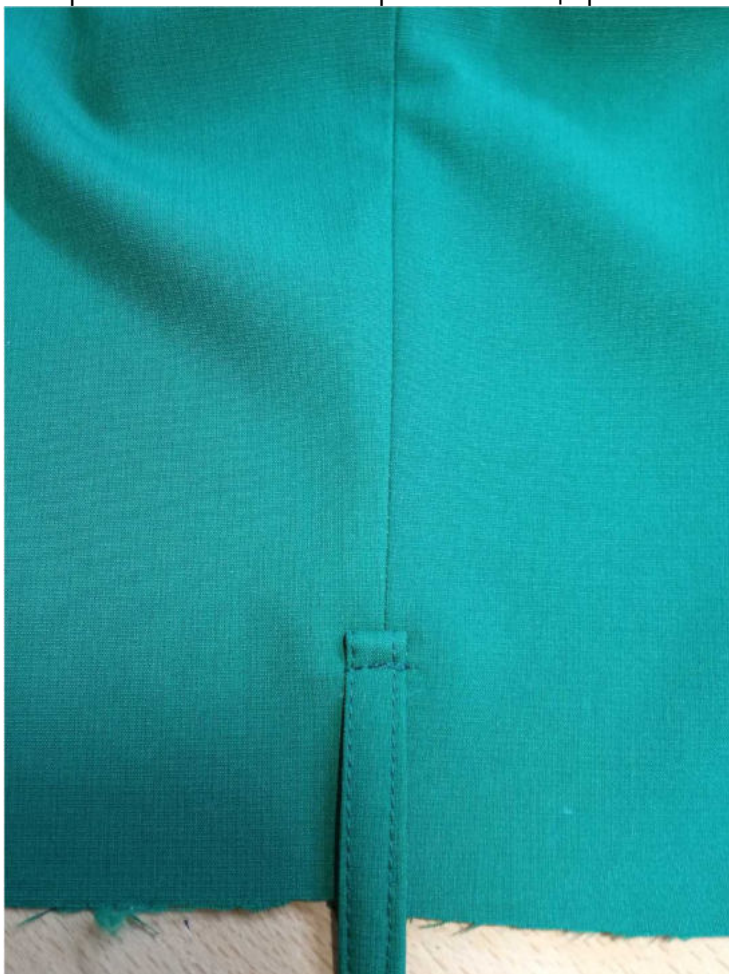
Сложите шлёвки вдвое по ширине, закрывая открытый срез обметанным краем, застрочите в край, приутюжьте.



Притачайте шлёвки по боковым швам верхней части изделия на расстоянии 3,5 см от среза талии.



Отверните шлёвки вниз и притачайте ещё раз.





Ориентируясь по разметке, проставьте контрастные нитки на цельнокроеных брючинах комбинезона.



Обметайте боковые и нижние срезы брючин. Отметьте ширину подгибки по низу боковых и нижних срезов.



Заколите или заметайте подгибку по намелке, припуски уголка заколите наискосок.



Оставьте по уголкам припуски на шов шириной 0,5 см, остальное срежьте.



Стачайте уголок. Припуски шва разутюжьте.



Выверните, выправьте уголки по низу брюк на лицевую сторону, заметайте вместе с подгибкой, приутюжьте, застрочите, приутюжьте.



Наложите боковые стороны брючин друг на друга по разметке, сколите булавками.



Вложите брючины одну в другую, лицом к лицу, уравняйте по средним срезам, сколите булавками, оставив открытым участок под молнию.



Продублируйте припуски средних срезов спинки и брюк под молнию.



Обметайте по отдельности средние срезы спинки и брюк.



Стачайте средние срезы брюк до отметки конца застёжки. Припуски под молнию сметайте вместе.



Припуски среднего шва брюк разутюжьте по всей длине. Нитки сметывания удалите.



Сколите верх и низ комбинезона между собой, совмещая боковые швы и срезы, стачайте. Припуски шва обметайте, заутюжьте вверх.



Сметайте средние срезы спинки под молнию.



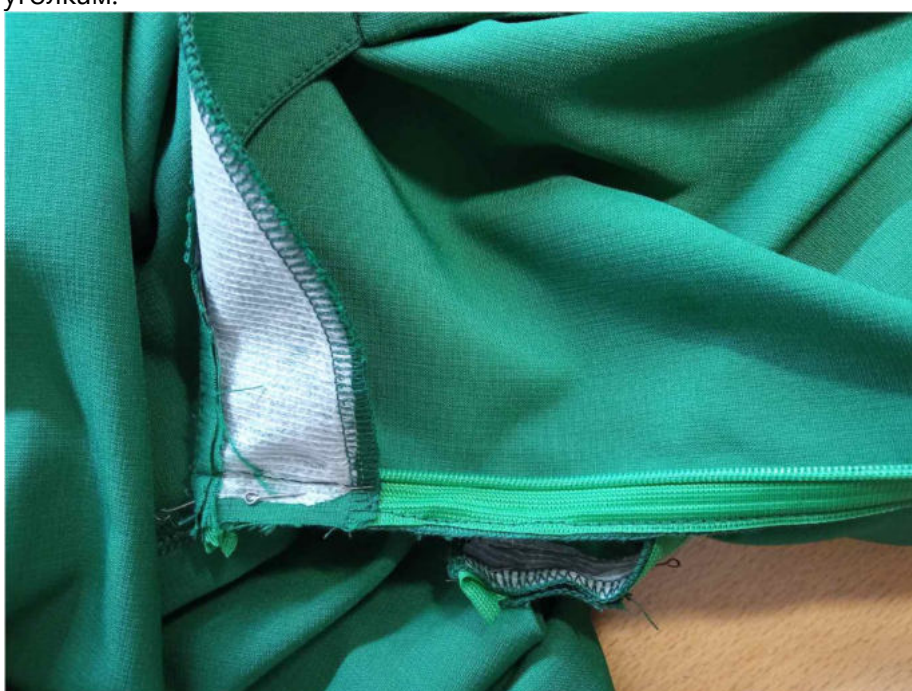
Разутюжьте средние срезы спинки по всей длине. Нитки сметывания удалите.



Вметайте, втачайте потайную молнию в шов спинки. Дополнительными строчками притачайте края тесьмы молнии к припускам среднего шва спинки.



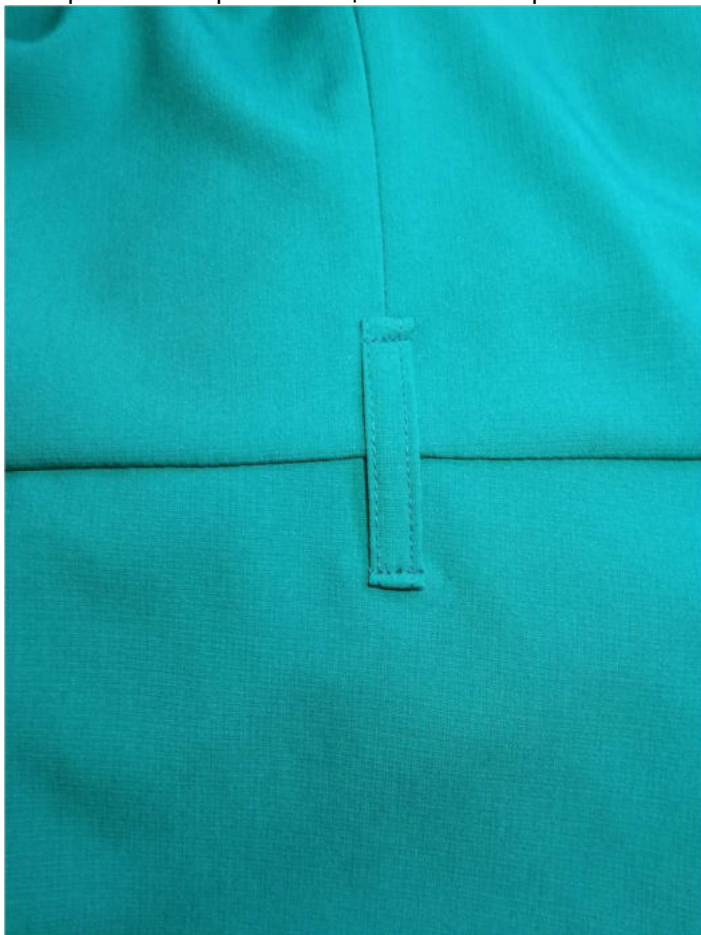
Отверните края обтачки горловины спинки на лицевую сторону изделия, обтачайте по уголкам.



Выверните, выправьте обтачку на лицевую сторону.
Приутюжьте молнию в готовом виде.



Настрочите второй конец шлёвки на брючины.



Стачайте части пояса между собой, припуски шва разутюжьте.
Сложите деталь пояса вдоль пополам, лицом внутрь, уравняйте по срезам, сколите булавками, стачайте, оставив в одном месте незашитый участок для выворачивания.



Припуски швов срежьте до ширины 0,5-0,7 см, в уголках высеките наискосок, не доходя до строчки 0,2 см.

Выверните, выправьте пояс на лицевую сторону, выметайте, приутюжьте. Ручными потайными стежками зашейте отверстие для выворачивания.



Пришейте кнопки с изнаночной стороны проймы и отделочной тесьмы.



Отутюжьте изделие в готовом виде.
Носите с удовольствием!



Понравилась выкройка? Тогда ждём ваши ФОТО-ОТЗЫВЫ:



на нашем сайте: <https://shkatulka-sew.ru/pattern/vykroyka-kombinezona-paula802/>



в соцсетях с хэштегом #Paula802 и #Паула802



