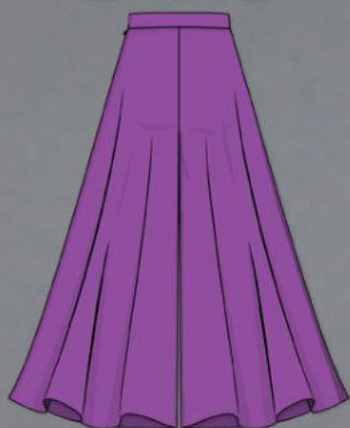
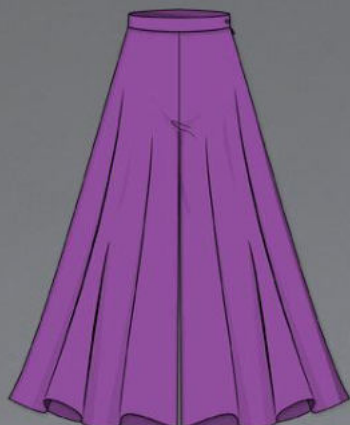


# ШКАТУЛКА

SHKATULKA-SEW.RU



#ПАУЛА411

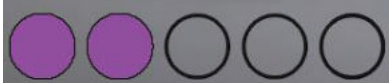
Размеры

40-64

Рост

156-180 см

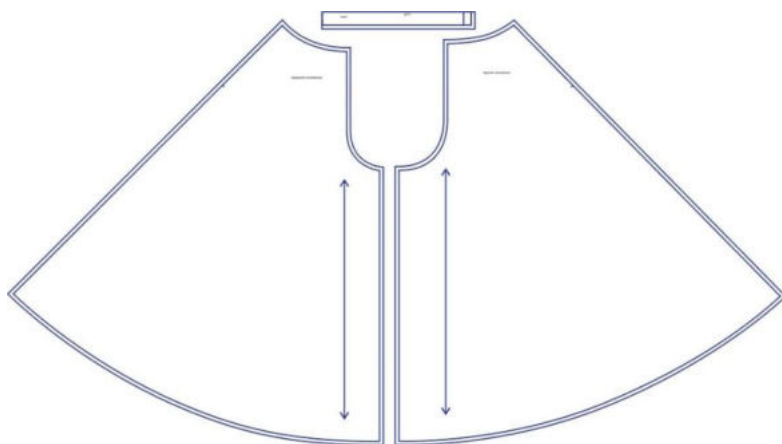
СЛОЖНОСТЬ



## Юбка-брюки

## Паула411

Выкройка юбки-брюк по типу "полусолнце" на притачном поясе. Застежка в боковом шве на потайную молнию. Линия сидения занижена для большей свободы движений. Брюки выполнены из двух слоев ткани: верхний - шифон, нижний - шелк. Можно сшить их однослойными без подкладки, если материал не прозрачный.

СОСТАВ  
КОМПЛЕКТА  
ЛЕКАЛ

\* Выкройки даны с припусками на швы. Они обозначены двойным контуром. Вы можете самостоятельно изменить ширину припусков, исходя из свойств выбранного материала или своих целей.

ВЕЛИЧИНЫ ПРИБАВОК НА ОСНОВНЫХ УЧАСТКАХ  
ИЗМЕРЕНИЙ

Прибавка к обхвату талии в полном объеме	Прибавка к обхвату бедер в полном объеме
1,2-2,6 см	39,4-44,6 см

## ЗАМЕРЫ КЛЮЧЕВЫХ ПАРАМЕТРОВ, РАСХОД ТКАНИ

\* Без учета припусков на швы.

Внимание, расчет выполнен для трикотажа без учета направления ворса и возможной усадки! Усадка может достигать 15-20% от длины материала, обязательно учитывайте это и берите с запасом.

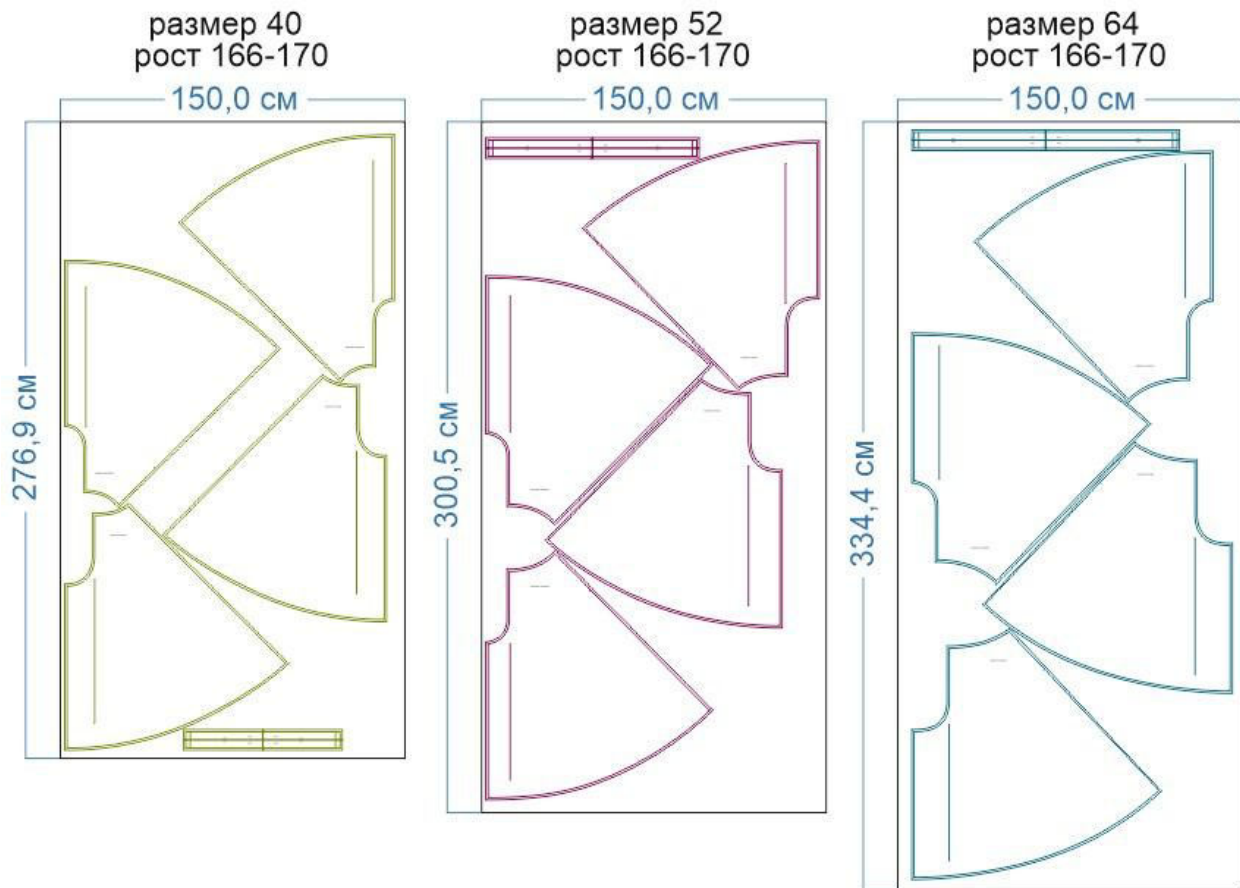
размер	рост, см	Длина изделия по средней линии спинки без учета пояса, см	Ширина изделия на уровне талии, см	Ширина изделия на уровне бедер, см	Расход основной ткани при ширине 150 см, см
<b>40</b>	156-160	96,5	63,2	127,4	270,0
	161-165	98,8			277,5
	166-170	101,0			285,0
	171-175	103,3			292,5
	176-180	105,5			300,0
<b>42</b>	156-160	96,4	67,2	131,8	273,8
	161-165	98,6			281,5
	166-170	100,9			289,2
	171-175	103,1			296,9
	176-180	105,4			304,6
<b>44</b>	156-160	96,3	71,1	136,2	277,5
	161-165	98,5			285,4
	166-170	100,8			293,3
	171-175	103,0			301,3
	176-180	105,3			309,2
<b>46</b>	156-160	96,2	75,1	140,7	281,3
	161-165	98,4			289,4
	166-170	100,7			297,5
	171-175	102,9			305,6
	176-180	105,2			313,8
<b>48</b>	156-160	96,0	79,0	145,1	285,0
	161-165	98,3			293,3
	166-170	100,5			301,7
	171-175	102,8			310,0
	176-180	105,0			318,3
<b>50</b>	156-160	95,9	83,0	149,5	288,8
	161-165	98,2			297,3
	166-170	100,4			305,8
	171-175	102,7			314,4
	176-180	104,9			322,9
<b>52</b>	156-160	95,8	86,9	154,0	292,5
	161-165	98,1			301,3
	166-170	100,3			310,0

	171-175	102,6			318,8
	176-180	104,8			327,5
<b>54</b>	156-160	95,7	90,9	158,4	296,3
	161-165	97,9			305,2
	166-170	100,2			314,2
	171-175	102,4			323,1
	176-180	104,7			332,1
<b>56</b>	156-160	95,6	94,8	162,9	300,0
	161-165	97,8			309,2
	166-170	100,1			318,3
	171-175	102,3			327,5
	176-180	104,6			336,7
<b>58</b>	156-160	95,4	98,8	167,3	303,8
	161-165	97,7			313,1
	166-170	99,9			322,5
	171-175	102,2			331,9
	176-180	104,5			341,3
<b>60</b>	156-160	95,3	102,7	171,7	307,5
	161-165	97,6			317,1
	166-170	99,8			326,7
	171-175	102,1			336,3
	176-180	104,3			345,8
<b>62</b>	156-160	95,2	106,7	176,2	311,3
	161-165	97,5			321,0
	166-170	99,7			330,8
	171-175	102,0			340,6
	176-180	104,2			350,4
<b>64</b>	156-160	95,1	110,6	180,6	315,0
	161-165	97,3			325,0
	166-170	99,6			335,0
	171-175	101,9			345,0
	176-180	104,1			355,0

## РЕКОМЕНДАЦИИ ПО ВЫБОРУ ТКАНИ

Тонкие хорошо драпирующиеся плательные ткани, шелк, шифон, ниагара, суперсофт, тенсел, плательный креп и т.п.

# РАСКРОЙ



## Шёлк:

1. Передняя половинка — 2 дет.,
2. Задняя половинка — 2 дет.,
3. Пояс — 1 дет. со сгибом.

## Шифон:

1. Передняя половинка — 2 дет.,
2. Задняя половинка — 2 дет.

## Дублерин:






1. Пояс — 1 дет. со сгибом.

## Припуски на швы


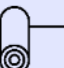


Все детали изделия даны с необходимыми припусками на швы.

Образец брюк был отшит из шёлка и шифона.

## ОБОРУДОВАНИЕ И ИНСТРУМЕНТЫ

	Бытовая швейная машинка
	Оверлок
	Утюг с паром или без, утюжильный стол или гладильная доска;
	Ручная и машинные иглы, соответствующие типу ткани, булавки для закалывания или маленькие прищепки.
	Ножницы для бумаги и ножницы для раскроя.

## ДОПОЛНИТЕЛЬНЫЕ МАТЕРИАЛЫ И ФУРНИТУРА

	Нитки для бытовой машины и для оверлока
	Дублерин
	Пуговица
	Короткая потайная застежка-молния.

## ТЕХНОЛОГИЧЕСКАЯ ПОСЛЕДОВАТЕЛЬНОСТЬ ОБРАБОТКИ

Выкроите детали изделия в соответствии со спецификацией.

Шёлк:



Шифон:



Сложите детали передней и задней половинки брюк из шифона вместе, изнанкой к изнанке, уравняйте по боковым и шаговым срезам, сколите булавками.



Стачайте указанные срезы швом шириной 0,5 см.





Приутюжьте швы на ребро. Срежьте припуски до ширины 0,3 см.  
Выверните брючины на изнаночную сторону, выправьте швы на ребро, приутюжьте.  
Проложите ещё по одной строчке на расстоянии 0,5 см от первых строчек, закрывая тем самым открытые срезы внутри.



Припуски швов заутюжьте в сторону задних половинок брюк.  
Обратите внимание: в левом боковом шве брюк предполагается застёжка-молния.  
Выполните шов от контрольной метки конца разреза под молнию и далее вниз до среза низа брючины.



Передние и задние половинки брюк из шёлка сложите попарно лицом к лицу, уравняйте по боковым и шаговым срезам, стачайте. Припуски швов обметайте, заутюжьте в сторону задних половинок брюк.

В левом боковом шве брюк оставьте незашитый участок под молнию. Припуски левого бокового шва пока не обмётывайте!

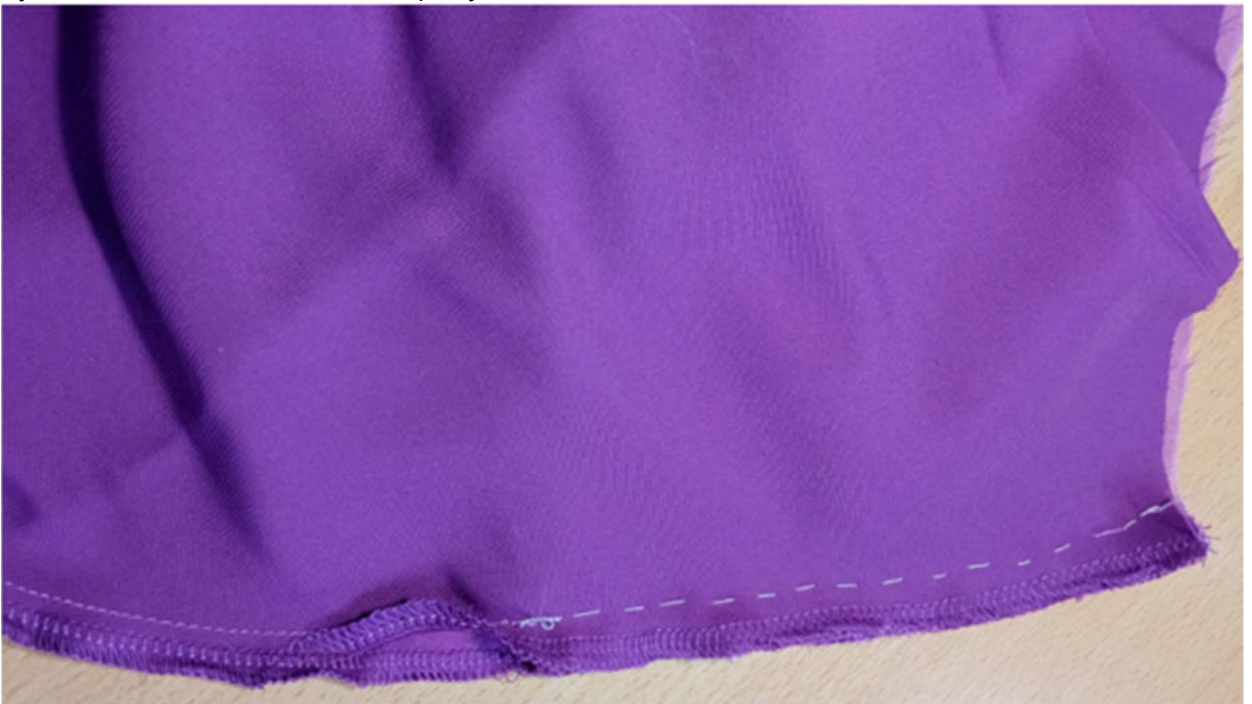


Наложите левую брючину из шифона на левую брючину из шёлка, уравняйте по боковым срезам, сметайте между их между собой, ставя рассечки по низу застёжки на деталях из шифона.

Припуски швов на участке застёжки обметайте по отдельности, срезы ниже застёжки — обметайте вместе.



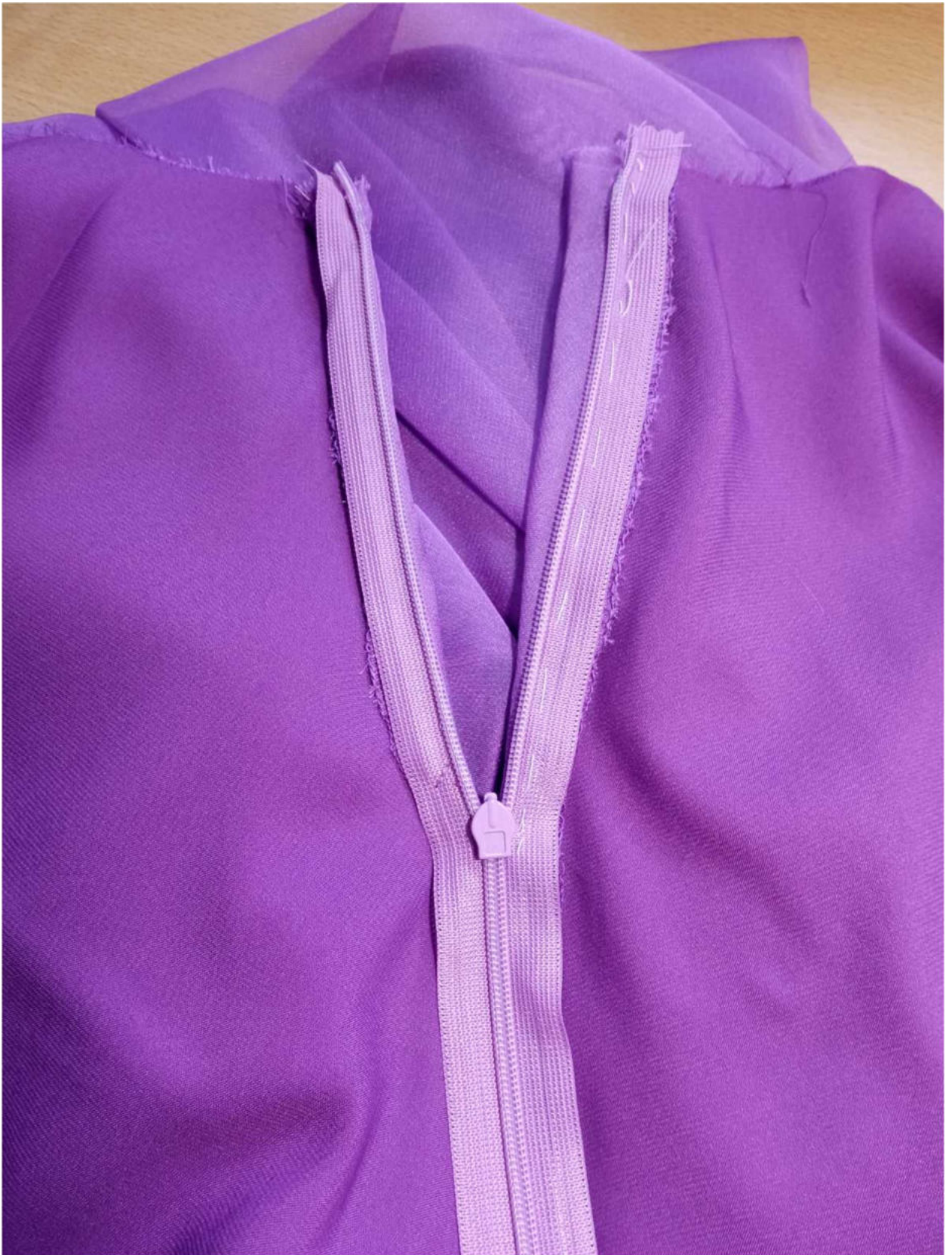
Ручными стежками сметайте припуски левого бокового шва под молнию.



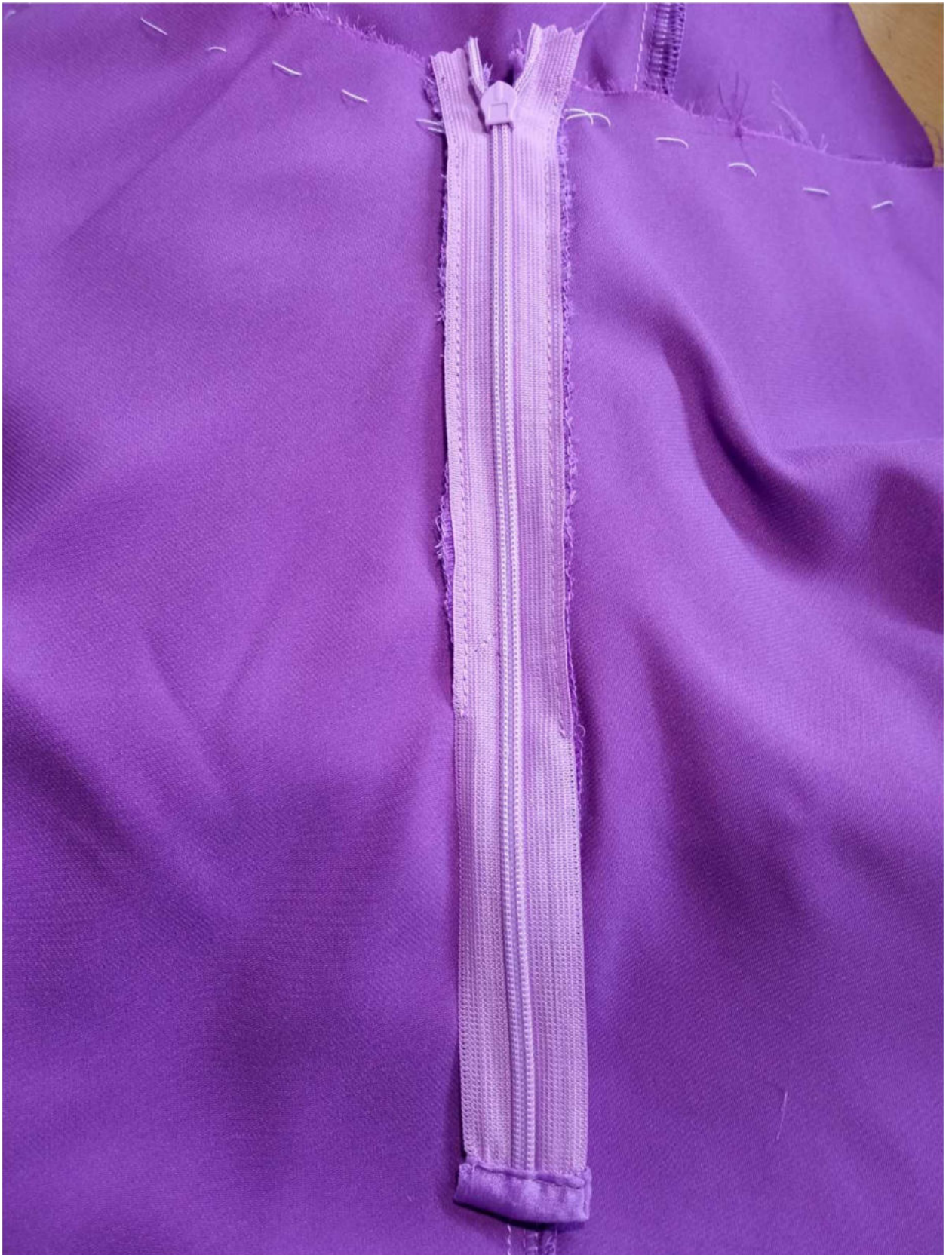
Разутюжьте припуски в стороны, а ниже застёжки — заутюжьте в сторону задней половинки брюк.



Вметайте, втачайте потайную молнию в левый боковой шов.



Дополнительными строчками притачайте края тесьмы молнии к припускам бокового шва.



Слегка приутюжьте молнию с лицевой стороны изделия.



Наложите брючины из шифона на брючины из шёлка, изнанкой на лицевую сторону, уравняйте по срезам сидения, сметайте их между собой.



Вложите брючины одну в другую, лицом к лицу, уравняйте по срезам сидения, сколите, стачайте двойной строчкой.



Припуски шва обметайте, заутюжьте.





Сметайте брючины из шифона и брючины из шёлка между собой по верхним срезам.



Продублируйте и осноруйте деталь пояса. Заутюжьте его вдоль пополам, изнанкой внутрь.

Оттяните нижние срезы пояса, одновременно суживая его по сгибу.



Притачайте вешалки из тесьмы по боковым швам с изнаночной стороны изделия.



Обметайте один продольный срез пояса.

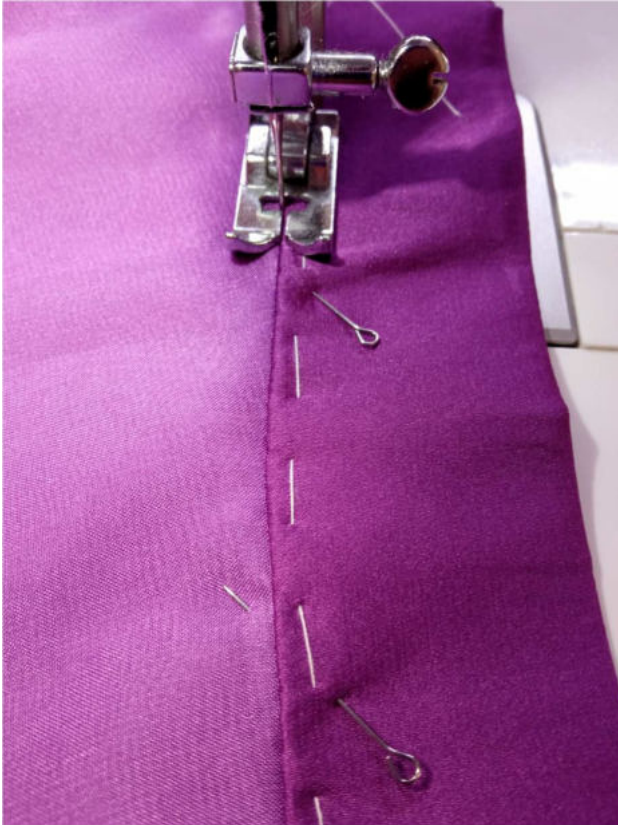
Наложите пояс на изделие, лицом к лицу, необмётанным срезом к срезу талии, приколите, притачайте. Припуски шва заутюжьте в сторону пояса.



Отверните пояс на лицевую сторону. Обтачайте концы пояса, оставляя выступ шириной 2 см со стороны задней половинки брюк. Припуски швов в уголках высеките наискосок, не доходя до строчки 0,2 см.



Выверните, выправьте концы пояса на лицевую сторону. Приметайте отлетной край пояса к изделию швом «в канавку», т.е., в шов притачивания пояса. Притачайте пояс «в канавку», приутюжьте.



Вот что должно получиться на данном этапе.



Оденьте брюки на манекен или фигуру. Отверните верхний слой брюк вверх. Отметьте готовый вид низа брюк на нижнем слое из шёлка, ставя линейку в вертикальное положение

на пол, как показано на фото.



Опустите верхний слой брюк. Отметьте линию низа и на нём.



Осноруйте брючины. Обратите внимание: нижний слой брюк нужно срезать на 0,5 см выше линии намелки, чтобы в готовом виде он не выглядывал из-под шифона.



Обработайте низ брючин московским швом. Приутюжьте.



Наметьте и выметайте петлю на поясе. Пришейте пуговицу.

Отутюжьте изделие в готовом виде.  
Носите с удовольствием!



Понравилась выкройка? Тогда ждём ваши ФОТО-ОТЗЫВЫ:



на нашем сайте: <https://shkatulka-sew.ru/pattern/vykroyka-yubki-bryuk-paula411/>



в соцсетях с хэштегом #Paula411 и #Паула411

