

# ШКАТУЛКА

SHKATULKA-SEW.RU



#ЭММА717

**Размеры**

**40-68**

**Рост**

**156-180 см**

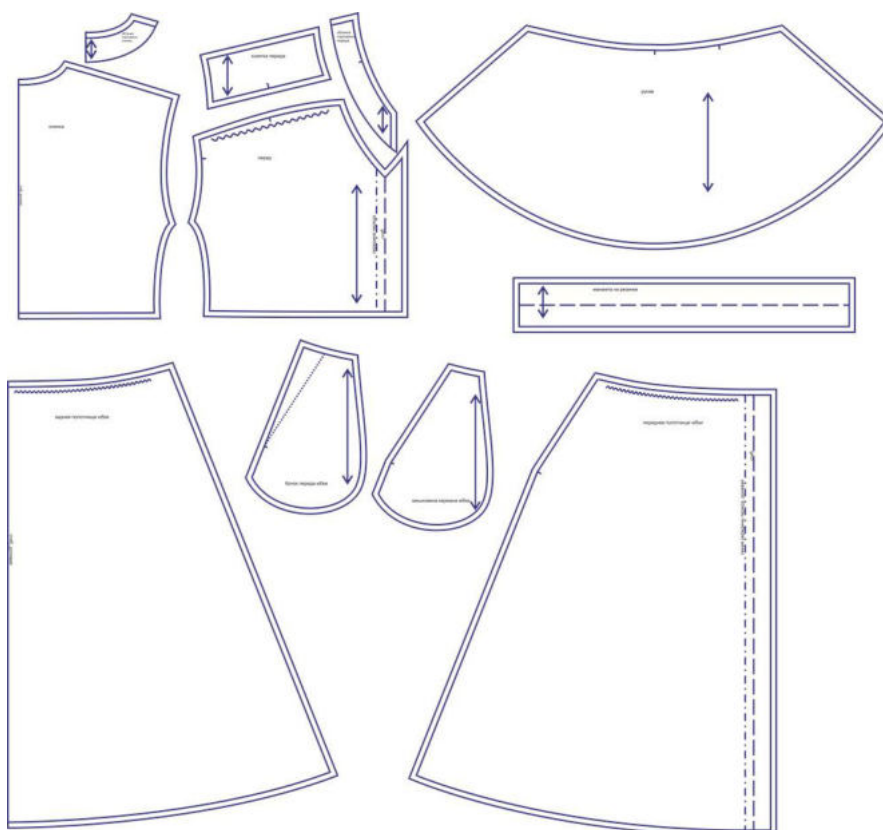
**СЛОЖНОСТЬ**



## платье

## Эмма717

Выкройка платья, отрезного по талии, с удлиненным плечом и объемным рукавом. Длина миди. На полочке располагаются кокетки со сборкой, V - образный вырез горловины. На нижней части юбки - карманы с отрезным бочком. Застежка на цельнокроеную планку с пуговицами спереди. Рукава объемные, средней длины на притачной манжете с резинкой. Спинка без особенностей. Рекомендуется носить с поясом или ремнем.

СОСТАВ  
КОМПЛЕКТА  
ЛЕКАЛ

\* Выкройки даны с припусками на швы. Они обозначены двойным контуром. Вы можете самостоятельно изменить ширину припусков, исходя из свойств выбранного материала или своих целей.

ВЕЛИЧИНЫ ПРИБАВОК НА ОСНОВНЫХ УЧАСТКАХ  
ИЗМЕРЕНИЙ

Прибавка к обхвату груди в полном объеме	Прибавка к обхвату талии в полном объеме	Прибавка к обхвату бедер в полном объеме с учетом сборки
10 см	37-39,1 см	48-48,6 см

## ЗАМЕРЫ КЛЮЧЕВЫХ ПАРАМЕТРОВ, РАСХОД ТКАНИ

\* Без учета припусков на швы.

Внимание: расчет выполнен для ткани без учета направления ворса и возможной усадки! Усадка может достигать 15-20% от длины материала. Обязательно учитывайте это и берите с запасом.

размер	рост, см	Длина изделия по среднему сгибу спинки до линии талии, см	Длина изделия по среднему сгибу спинки от талии до низа, см	Ширина изделия на уровне талии, см	Ширина изделия на уровне бедер, см	Длина рукава (от горловины), см	Ширина рукава на уровне нижней точки проймы, см	Расход основной ткани при ширине 150 см, см
<b>40</b>	156-160	36,3	74,5	99,0	136,0	54,2	42,4	265,0
	161-165	38,3	75,7			55,5		268,8
	166-170	40,3	77,0			56,8		272,5
	171-175	42,3	78,2			58,0		276,3
	176-180	44,3	79,4			59,3		280,0
<b>42</b>	156-160	36,3	74,5	103,0	140,0	54,5	43,5	268,9
	161-165	38,3	75,7			55,8		273,3
	166-170	40,3	76,9			57,0		277,7
	171-175	42,3	78,1			58,3		282,1
	176-180	44,3	79,4			59,6		286,4
<b>44</b>	156-160	36,3	74,4	107,0	144,1	54,7	44,7	272,9
	161-165	38,3	75,7			56,0		277,9
	166-170	40,3	76,9			57,3		282,9
	171-175	42,3	78,1			58,7		287,9
	176-180	44,3	79,3			60,0		292,9
<b>46</b>	156-160	36,3	74,4	111,0	148,1	55,0	45,8	276,8
	161-165	38,3	75,6			56,3		282,4
	166-170	40,3	76,9			57,6		288,0
	171-175	42,3	78,1			59,0		293,7
	176-180	44,3	79,3			60,3		299,3
<b>48</b>	156-160	36,3	74,4	115,0	152,2	55,2	47,0	280,7
	161-165	38,3	75,6			56,6		287,0
	166-170	40,3	76,8			57,9		293,2
	171-175	42,3	78,0			59,3		299,5
	176-180	44,3	79,3			60,6		305,7
<b>50</b>	156-160	36,3	74,4	119,0	156,2	55,5	48,1	284,6
	161-165	38,3	75,6			56,9		291,5
	166-170	40,3	76,8			58,2		298,4
	171-175	42,3	78,0			59,6		305,3
	176-180	44,3	79,2			61,0		312,1

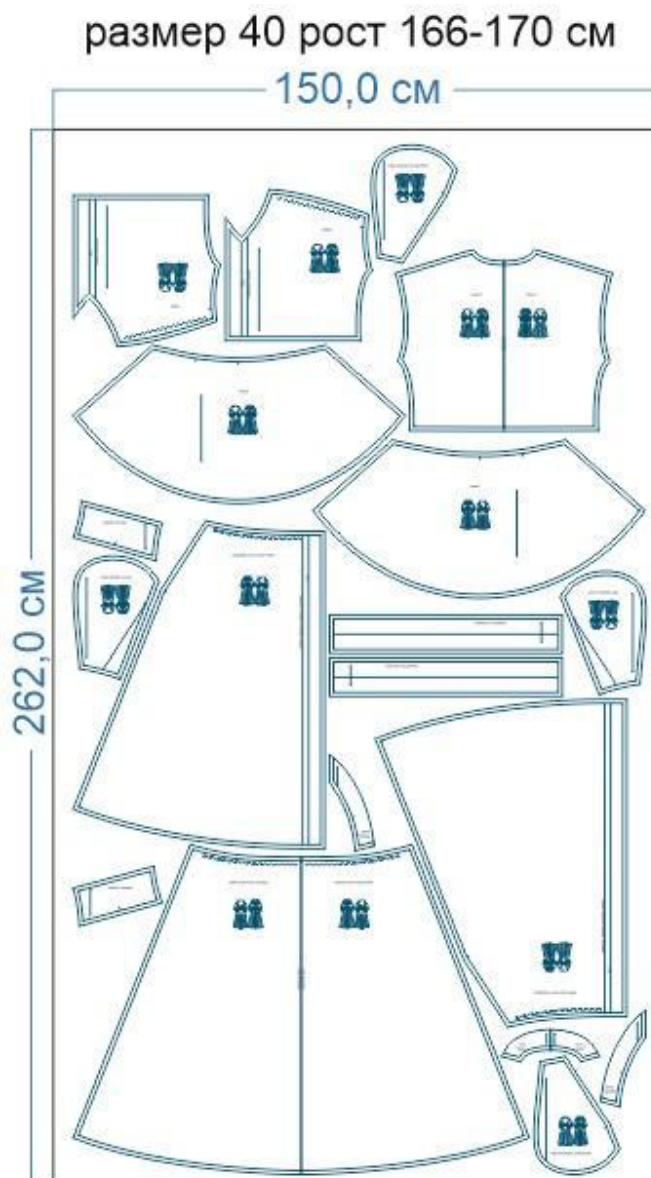
<b>52</b>	156-160	36,3	74,3	123,1	160,3	55,7	49,3	288,6
	161-165	38,3	75,5			57,1		296,1
	166-170	40,3	76,8			58,5		303,6
	171-175	42,3	78,0			59,9		311,1
	176-180	44,3	79,2			61,3		318,6
<b>54</b>	156-160	36,3	74,3	127,1	164,3	56,0	50,4	292,5
	161-165	38,3	75,5			57,4		300,6
	166-170	40,3	76,7			58,8		308,8
	171-175	42,3	77,9			60,2		316,9
	176-180	44,3	79,2			61,7		325,0
<b>56</b>	156-160	36,3	74,3	131,1	168,3	56,3	51,5	296,4
	161-165	38,3	75,5			57,7		305,2
	166-170	40,3	76,7			59,1		313,9
	171-175	42,3	77,9			60,6		322,7
	176-180	44,3	79,1			62,0		331,4
<b>58</b>	156-160	36,3	74,2	135,1	172,4	56,5	52,7	300,4
	161-165	38,3	75,5			58,0		309,7
	166-170	40,3	76,7			59,4		319,1
	171-175	42,3	77,9			60,9		328,5
	176-180	44,3	79,1			62,3		337,9
<b>60</b>	156-160	36,3	74,2	139,1	176,4	56,8	53,8	304,3
	161-165	38,3	75,4			58,2		314,3
	166-170	40,3	76,6			59,7		324,3
	171-175	42,3	77,8			61,2		334,3
	176-180	44,3	79,0			62,7		344,3
<b>62</b>	156-160	36,3	74,2	143,1	180,5	57,0	55,0	308,2
	161-165	38,3	75,4			58,5		318,8
	166-170	40,3	76,6			60,0		329,5
	171-175	42,3	77,8			61,5		340,1
	176-180	44,3	79,0			63,0		350,7
<b>64</b>	156-160	36,3	74,2	147,1	184,5	57,3	56,1	312,1
	161-165	38,3	75,4			58,8		323,4
	166-170	40,3	76,6			60,3		334,6
	171-175	42,3	77,8			61,8		345,9
	176-180	44,3	79,0			63,3		357,1
<b>66</b>	156-160	36,3	74,1	151,1	188,6	57,5	57,3	316,1
	161-165	38,3	75,3			59,1		327,9
	166-170	40,3	76,5			60,6		339,8
	171-175	42,3	77,7			62,1		351,7
	176-180	44,3	78,9			63,7		363,6
<b>68</b>	156-160	36,3	74,1	155,1	192,6	57,8	58,4	320,0
	161-165	38,3	75,3			59,4		332,5
	166-170	40,3	76,5			60,9		345,0

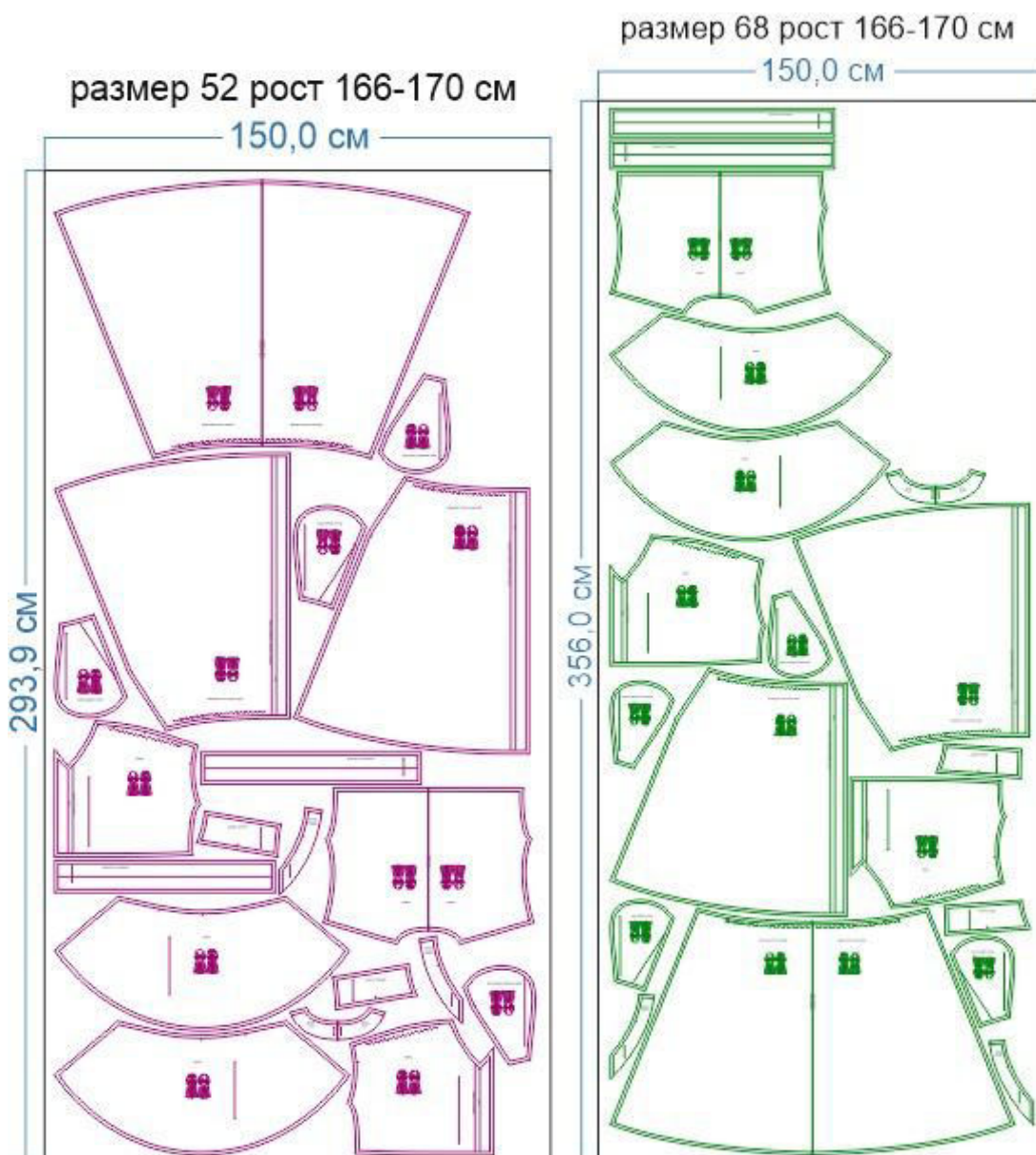
	171-175	42,3	77,7			62,5		357,5
	176-180	44,3	78,9			64,0		370,0

## РЕКОМЕНДАЦИИ ПО ВЫБОРУ ТКАНИ

Плательные ткани, способные хорошо драпироваться, тенсел, вискозные ткани, тонкие костюмные ткани, шелк, атлас, сатин, ниагара, суперсофт, креп и т.п.

## РАСКРОЙ





Основной материал:

1. Спинка – 1 дет. со сгибом
2. Перед – 2 дет.
3. Кокетка переда – 2 дет.
4. Заднее полотнище юбки – 1 дет. со сгибом
5. Переднее полотнище юбки – 2 дет.
6. Бочок переда юбки – 2 дет.
7. Рукав – 2 дет.
8. Манжета рукава – 2 дет.
9. Обтачка горловины спинки – 1 дет. со сгибом
10. Обтачка горловины переда – 2 дет.
11. Пояс выкраивается по желанию в виде прямоугольника длиной 150-200 см, высотой 10-12 см. Вместо пояса можно использовать готовый ремень.

Подкладка:

1. мешковина кармана - 2 дет.






Дублерин:

1. обтачка горловины спинки – 1 дет. со сгибом
2. обтачка горловины переда – 2 дет.
3. подборт – 2 дет. выкраивается по детали переда, см. ниже технологию.

### Припуски на швы

Выкройки уже имеют необходимые припуски на швы.  
Образец изделия был отшит из тенсела, 100% вискоза.

## ОБОРУДОВАНИЕ И ИНСТРУМЕНТЫ

	Бытовая швейная машинка
	Оверлок
	Утюг с паром или без, утюжильный стол или гладильная доска;
	Ручная и машинные иглы, соответствующие типу ткани, булавки для закалывания или маленькие прищепки.
	Ножницы для бумаги и ножницы для раскроя.

## ДОПОЛНИТЕЛЬНЫЕ МАТЕРИАЛЫ И ФУРНИТУРА

	Нитки для бытовой машины и для оверлока
	Дублерин
	Пуговицы

## ТЕХНОЛОГИЧЕСКАЯ ПОСЛЕДОВАТЕЛЬНОСТЬ ОБРАБОТКИ

Выкроите детали изделия в соответствии со спецификацией.

Дублерин для подборта выкраивается только по участку от разметки сгиба вправо, как на фото.



### Заготовка верха

Продублируйте цельнокроеные подборта с изнаночной стороны деталей переда. Заутюжьте их в сторону изнанки.





Проложите крупные вспомогательные строчки по верхнему срезу деталей переда. Стяните нитки, формируя сборку.



Приметайте, притачайте кокетки к деталям переда. Припуски швов обметайте, заутюжьте в сторону кокетки.



Отстрочите швы притачивания кокеток в край по лицевой стороне изделия, приутюжьте.



Стачайте плечевые срезы деталей переда и спинки между собой. Припуски швов обметайте, заутюжьте в сторону спинки.



Продублируйте и осноровите детали обтачек горловины переда и спинки. Стачайте их между собой по плечевым срезам. Припуски швов разутюжьте.



Притачайте концы получившейся обтачки к подбортам. Припуски швов разутюжьте.



Отверните подборта на лицевую сторону изделия. Наложите обтачку на изделие, уравняйте по срезам и швам, приколите булавками. Притачайте. Припуски шва срежьте до ширины 0,5-0,7 см, на закруглённых участках рассеките, не доходя до строчки 0,2 см. Припуски швов в уголках бортов высеките наискосок, не доходя до строчки 0,2 см.



Настрочите припуски шва обтачивания горловины на обтачку на расстоянии 0,1-0,2 см от стачивающей строчки.

Обметайте открытые срезы обтачки горловины.

Выметайте горловину, фиксируя переходный кант шириной 0,1-0,2 см из изделия в сторону горловины. Приутюжьте.



Стачайте боковые срезы переда и спинки между собой. Припуски швов обметайте, заутюжьте в сторону переда.



### Заготовка юбки

Подкроите дублирин - кромки для входов в карманы и планки застёжки.

Продублируйте срезы входов в карманы с изнаночной стороны деталей переднего полотнища.



Наложите мешковину кармана на деталь переднего полотнища, лицом к лицу, уравняйте по срезам входа в карман, заколите булавками, стачайте.



Припуски шва срежьте до ширины 0,5-0,7 см. Отверните мешковину на изнаночную сторону переднего полотнища, выметайте, фиксируя переходный кант шириной 0,1-0,2 см из изделия в сторону мешковины, приутюжьте.



Отстрочите вход в карман по лицевой стороне изделия, приутюжьте.

Наметьте линию входа в карман на лицевой стороне бочка юбки. Наложите переднее полотнище юбки на бочок, изнанкой на лицо, совмещая обработанный вход в карман с намелкой, сколите все слои булавками.



Стачайте мешковину и бочок между собой, припуски шва обметайте, приутюжьте.



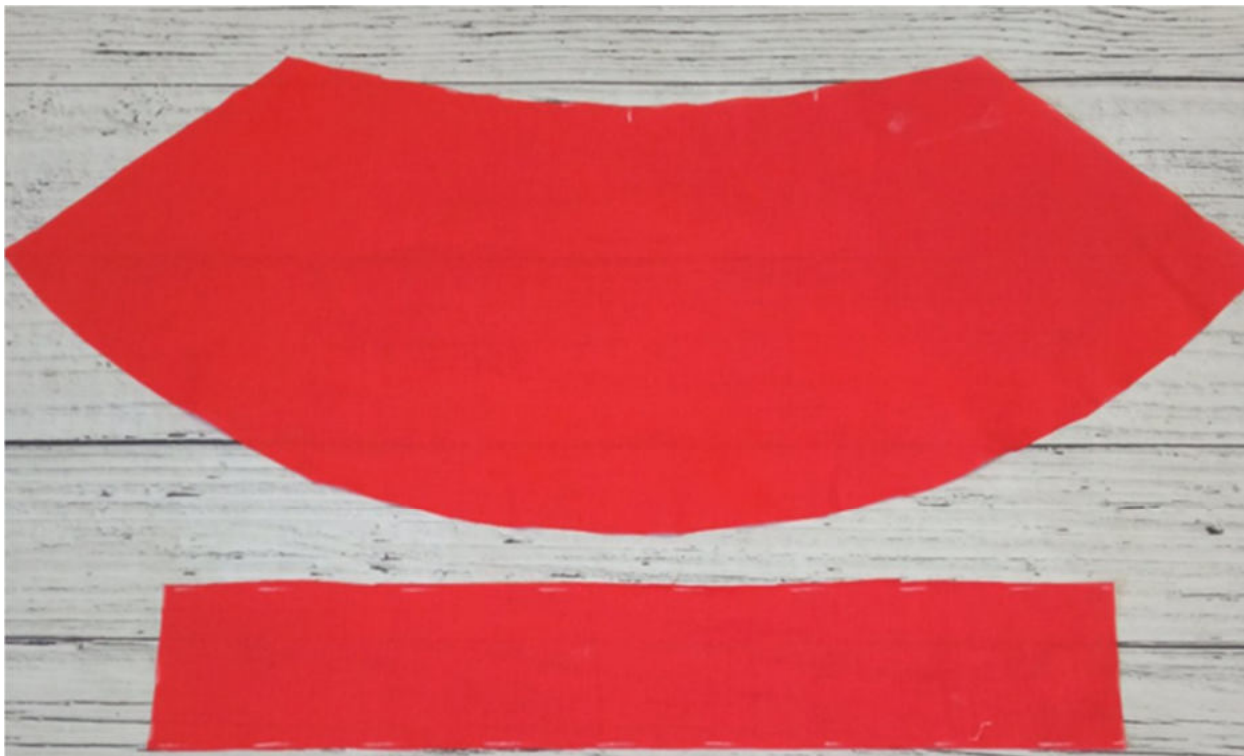


Стачайте боковые срезы юбки, припуски швов обметайте, заутюжьте в сторону спинки.



Продублируйте цельнокроенные планки с изнаночной стороны деталей переднего полотнища.



Заготовка рукавов

Сложите детали рукавов пополам, лицом внутрь, уравняйте по боковым срезам, сколите их булавками, стачайте. Припуски швов обметайте, заутюжьте в сторону переда.



Сложите детали манжет пополам, лицом внутрь, стачайте в кольцо по коротким срезам, оставив незашитыми небольшие участки (под резинку). Припуски швов разутюжьте.

Сложите манжеты вдоль пополам, изнанкой внутрь, приутюжьте по сгибу.



Проложите по 2 вспомогательных крупных строчки по срезам низа рукавов, стяните нитки, формируя сборку.

Обратите внимание: длина сборки должна равняться длине манжеты в готовом виде.



Наложите манжету на рукав, лицевой стороной лицевой части на лицевую сторону, уравняйте по срезам и швам, сколите булавками, притачайте.



Припуски шва заутюжьте в сторону манжеты.



Подверните открытый срез внутренней части манжеты на 1 см в сторону изнанки, и в таком виде приметайте его ко шву притачивания лицевой части манжеты, перекрывая его на 0,1-0,2 см.



Отстрочите манжету в край по лицевой её стороне. Приутюжьте манжету в готовом виде.



Уточните длину резинки на примерке. С помощью булавки вставьте её внутрь манжеты. Стачайте концы резинки в кольцо.

Равномерно распределите сборку по манжете.



Ручными потайными стежками или машинной строчкой зашейте отверстие под резинку.



Монтаж изделия

Вметайте рукава в проймы, совмещая боковые швы.



Припуски обметайте, заутюжьте на ребро.



Длина среза талии верха и низа различается, поэтому проложите строчку с широким шагом по детали с большей длиной среза талии. Стяните, образуя небольшую сборку. Подгоните длину среза талии до длины среза второй детали.

Сложите верхнюю и нижнюю части платья лицом к лицу, совместите боковые швы, середину переда и спинки. Сметайте по линии талии, стачайте. Припуски обметайте и заутюжьте наверх.

Отверните нижние углы цельнокроеных планок на лицевую сторону, подвернув открытые срезы на 1 см в сторону изнанки, обтачайте по низу на ширину подгибки низа.

Обметайте срез низа изделия.

Припуски швов в уголках планок высеките наискосок, не доходя до строчки 0,2 см.



Выверните, выправьте планки на лицевую сторону, приметайте к изделию. Заметайте низ изделия в сторону изнанки.





Отстрочите планки, застрочите низ изделия. Приутюжьте.





Разметьте и выметайте петли на правой планке, на левой - пришейте пуговицы. По желанию сшейте пояс или дополните платье готовым ремнем.

Отутюжьте изделие в готовом виде.

Носите с удовольствием!

Понравилась выкройка? Тогда ждём ваши ФОТО-ОТЗЫВЫ:



на нашем сайте: <https://shkatulka-sew.ru/pattern/vykroyka-platya-emma717/>



в соцсетях с хэштегом #Emma717 и #Эмма717

