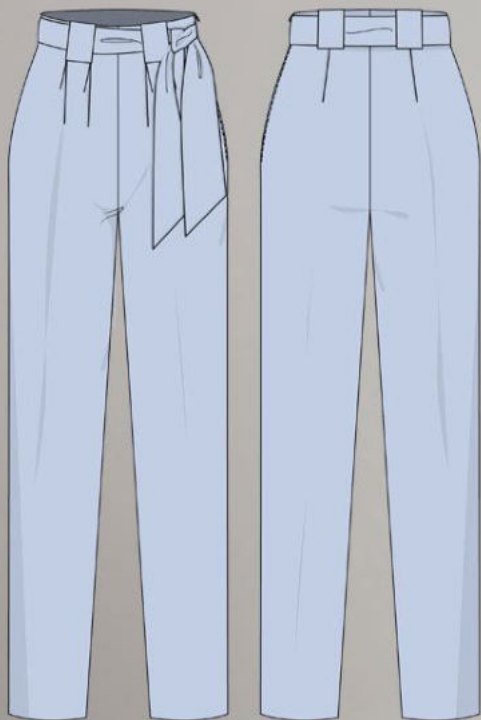


# ШКАТУЛКА

SHKATULKA-SEW.RU



#ЭММА412

**Размеры**

**40-68**

**Рост**

**156-180 см**

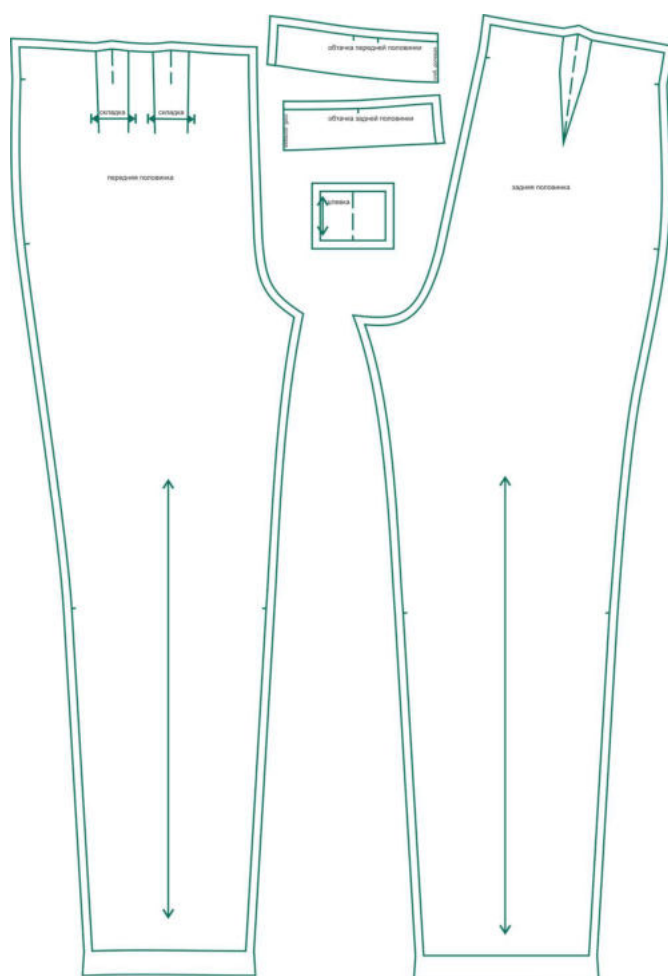
**СЛОЖНОСТЬ**



## брюки

## Эмма412

Выкройка женских зауженных брюк с высокой талией, без пояса. Верхний край брюк располагается на 3-4 см выше талии, обрабатывается подкройными обтачками. Спереди - 4 складки, сзади - 2 талиевые вытачки. Застежка на потайную молнию в боковом шве. Брюки дополнены широкими шлевками. Навесной пояс или ремень используется по желанию.



## СОСТАВ КОМПЛЕКТА ЛЕКАЛ

\* Выкройки даны с припусками на швы. Они обозначены двойным контуром. Вы можете самостоятельно изменить ширину припусков, исходя из свойств выбранного материала или своих целей.

## ВЕЛИЧИНЫ ПРИБАВОК НА ОСНОВНЫХ УЧАСТКАХ ИЗМЕРЕНИЙ

Прибавка к обхвату талии в полном объеме	Прибавка к обхвату бедер в полном объеме с учетом складок
2,2-2,4 см	8-10 см

## ЗАМЕРЫ КЛЮЧЕВЫХ ПАРАМЕТРОВ, РАСХОД ТКАНИ

\* Без учета припусков на швы.

Внимание, расчет выполнен для ткани без учета направления ворса и возможной усадки! Усадка может достигать 15-20% от длины материала, обязательно учитывайте это и берите с запасом.

Замеры лекал выполнены без учета припусков на швы.

Внимание: расчет выполнен для ткани без учета направления ворса и возможной усадки! Усадка может достигать 15-20% от длины материала. Обязательно учитывайте это и берите с запасом.

размер	рост, см	Длина изделия по боковому шву, см	Ширина изделия на уровне талии, см	Ширина изделия на уровне бедер, см	Расход основной ткани при ширине 150 см, см
40	156-160	98,4	64,4	96,0	115,0
	161-165	101,5			117,5
	166-170	104,6			120,0
	171-175	107,7			122,5
	176-180	110,8			125,0
42	156-160	98,6	68,2	100,1	122,1
	161-165	101,7			124,9
	166-170	104,8			127,7
	171-175	107,8			130,4
	176-180	110,9			133,2
44	156-160	98,8	72,1	104,3	129,3
	161-165	101,8			132,3
	166-170	104,9			135,4
	171-175	108,0			138,4
	176-180	111,1			141,4
46	156-160	99,0	75,9	108,4	136,4
	161-165	102,0			139,7
	166-170	105,1			143,0
	171-175	108,1			146,3
	176-180	111,2			149,6
48	156-160	99,1	79,8	112,6	143,6
	161-165	102,2			147,1
	166-170	105,2			150,7
	171-175	108,3			154,3
	176-180	111,3			157,9
50	156-160	99,3	83,6	116,7	150,7
	161-165	102,4			154,6
	166-170	105,4			158,4
	171-175	108,4			162,2

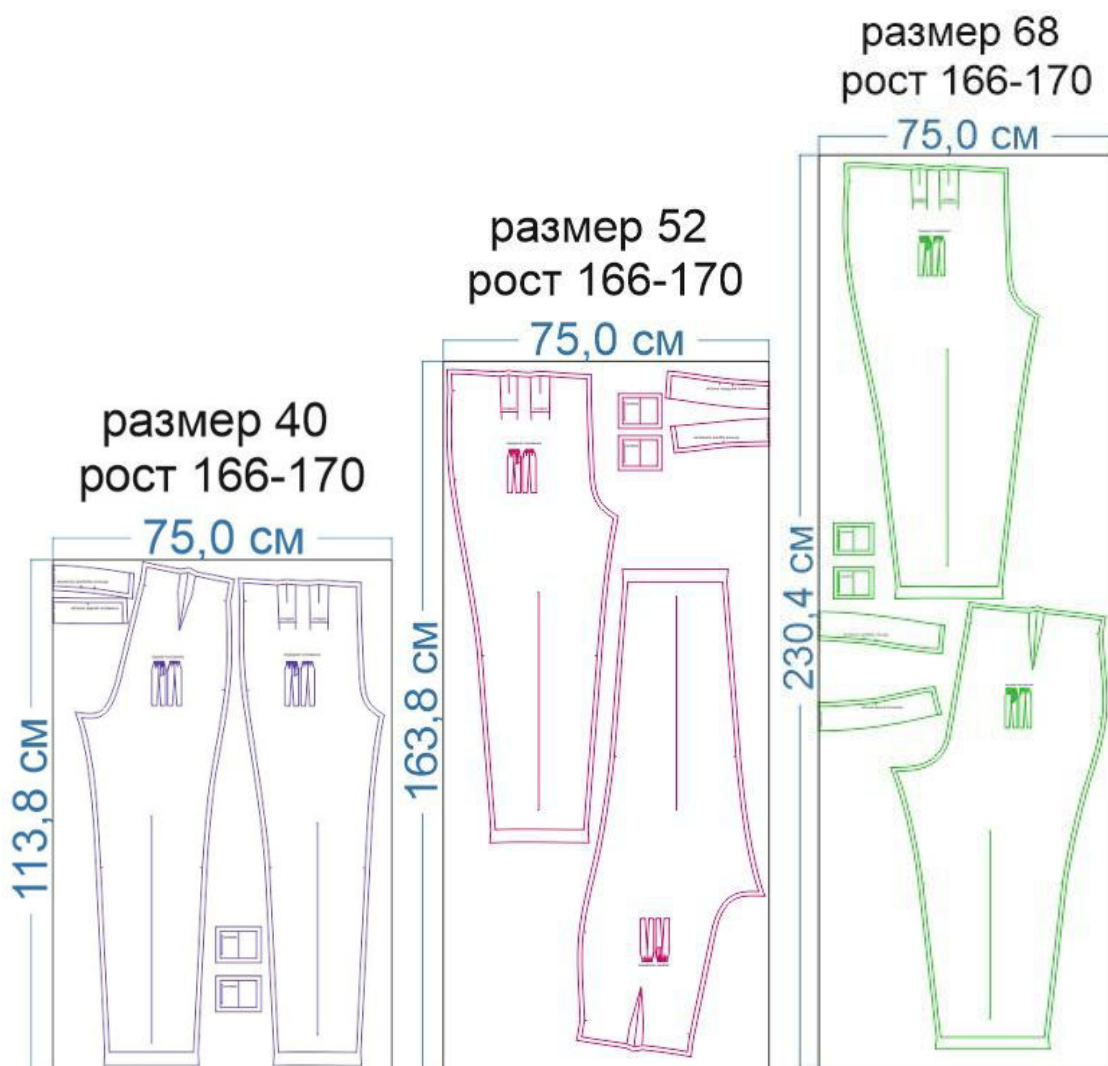
	176-180	111,5			166,1
<b>52</b>	156-160	99,5	87,5	120,9	157,9
	161-165	102,5			162,0
	166-170	105,6			166,1
	171-175	108,6			170,2
	176-180	111,6			174,3
<b>54</b>	156-160	99,7	91,3	125,0	165,0
	161-165	102,7			169,4
	166-170	105,7			173,8
	171-175	108,7			178,1
	176-180	111,8			182,5
<b>56</b>	156-160	99,9	95,1	129,1	172,1
	161-165	102,9			176,8
	166-170	105,9			181,4
	171-175	108,9			186,1
	176-180	111,9			190,7
<b>58</b>	156-160	100,1	99,0	133,3	179,3
	161-165	103,1			184,2
	166-170	106,0			189,1
	171-175	109,0			194,0
	176-180	112,0			198,9
<b>60</b>	156-160	100,3	102,8	137,4	186,4
	161-165	103,2			191,6
	166-170	106,2			196,8
	171-175	109,2			202,0
	176-180	112,2			207,1
<b>62</b>	156-160	100,4	106,7	141,6	193,6
	161-165	103,4			199,0
	166-170	106,4			204,5
	171-175	109,3			209,9
	176-180	112,3			215,4
<b>64</b>	156-160	100,6	110,5	145,7	200,7
	161-165	103,6			206,4
	166-170	106,5			212,1
	171-175	109,5			217,9
	176-180	112,4			223,6
<b>66</b>	156-160	100,8	114,4	149,9	207,9
	161-165	103,8			213,8
	166-170	106,7			219,8
	171-175	109,6			225,8
	176-180	112,6			231,8
<b>68</b>	156-160	101,0	118,2	154,0	215,0
	161-165	103,9			221,3

	166-170	106,9			227,5
	171-175	109,8			233,8
	176-180	112,7			240,0

## РЕКОМЕНДАЦИИ ПО ВЫБОРУ ТКАНИ

Растяжимые, пластичные костюмные ткани, костюмный трикотаж.

## РАСКРОЙ



Основной материал:

1. Передняя половинка — 2 дет.,
2. Задняя половинка — 2 дет.,
3. Обтачка задней части — 1 дет. со сгибом,
4. Обтачка задней части — 1 дет. со сгибом,
5. Шлёвка — 4 дет.
6. Пояс выкраивается по желанию в виде прямоугольника длиной 150-200 см, высотой 10-12 см. Вместо пояса можно использовать готовый ремень или шелковый платок.

Дублерин трикотажный:






1. Обтачка задней части — 1 дет. со сгибом,
2. Обтачка передней части — 1 дет. со сгибом,
3. Шлёвка — 4 дет.

### Припуски на швы

Выкройки уже имеют необходимые припуски на швы.

Образец изделия был отшит из костюмной ткани с эластаном.

## ОБОРУДОВАНИЕ И ИНСТРУМЕНТЫ

	Бытовая швейная машинка
	Оверлок
	Утюг с паром или без, утюжильный стол или гладильная доска;
	Ручная и машинные иглы, соответствующие типу ткани, булавки для закалывания или маленькие прищепки.
	Ножницы для бумаги и ножницы для раскроя.

## ДОПОЛНИТЕЛЬНЫЕ МАТЕРИАЛЫ И ФУРНИТУРА

	Нитки для бытовой машины и для оверлока
	Дублерин
	Потайная застежка-молния.



## ТЕХНОЛОГИЧЕСКАЯ ПОСЛЕДОВАТЕЛЬНОСТЬ ОБРАБОТКИ

Выкроите детали изделия в соответствии со спецификацией.



Ориентируясь по разметке, заметайте складки на передних половинках брюк на высоту 7 см от среза талии, застрочите, приутюжьте, направляя складки к центру деталей.



Оттяните утюгом средние и шаговые срезы задних половинок до появления слабины.



Наметьте расположение вытачек на изнаночной стороне задних половинок брюк, сметайте их, стачайте, заутюжьте к центру деталей.

Обметайте по отдельности боковые и шаговые срезы передних и задних половинок брюк. Сложите попарно передние и задние половинки брюк, лицом к лицу, стачайте по боковым срезам.



Обратите внимание: в левом боковом шве брюк нужно оставить незашитый участок под молнию. Припуски швов на этом участке сметайте вручную.





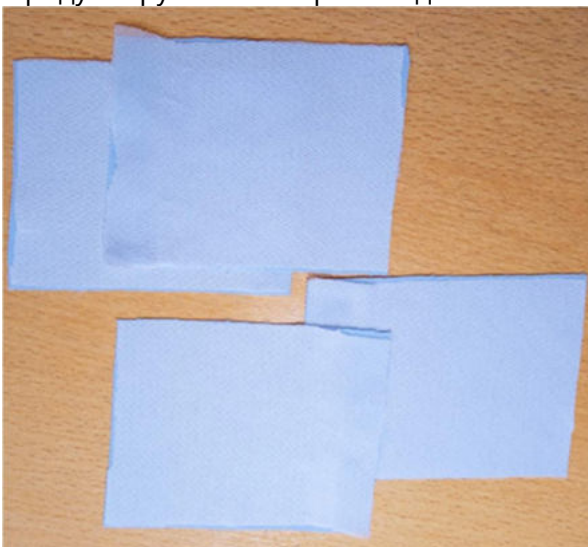
Разутюжьте боковые швы изделия по всей их длине.



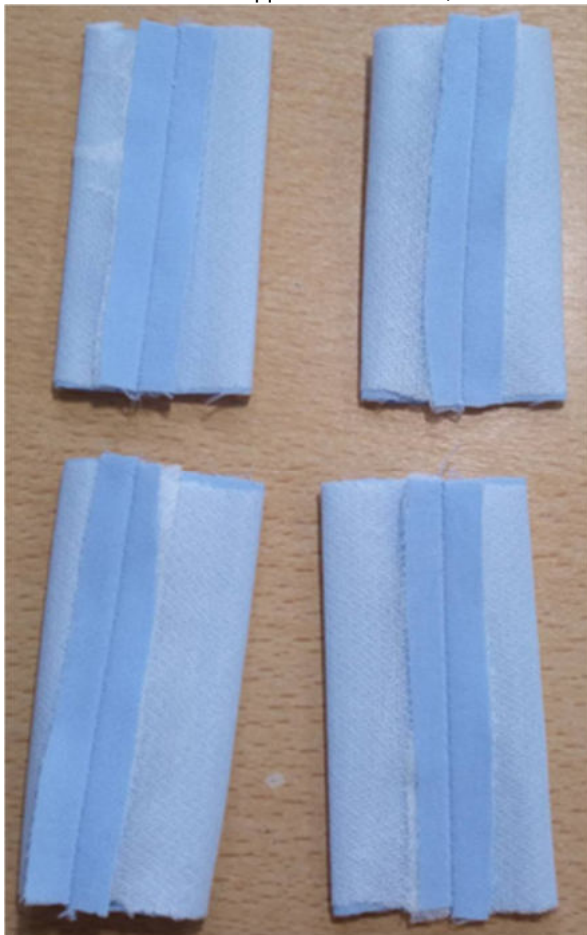
Вметайте, втачайте потайную молнию в левый боковой шов изделия. Дополнительными строчками притачайте края тесьмы молнии к припускам боковых швов.



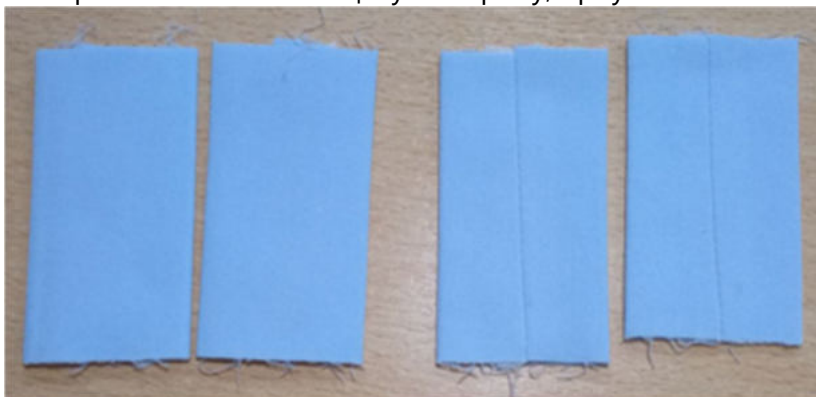
Продублируйте и осноруйте детали шлёвок.



Сложите шлёвки вдоль пополам, изнанкой внутрь, стачайте, припуски швов разутюжьте.



Выверните шлёвки на лицевую сторону, приутюжьте.



Наложите шлёвки на изделие, лицом к лицу, на расстоянии 5,5 см от среза талии, в области складок и шлёвок, притачайте.



Отверните шлёвки вверх, приутюжьте, вспомогательными строчками притачайте к верхнему срезу брюк.



Сложите брючины лицевой стороной внутрь, стачайте по шаговым срезам. Припуски швов разутюжьте.





Обметайте по отдельности средние срезы брюк. Вложите одну брючину в другую, лицом к лицу, сколите по средним срезам, стачайте.

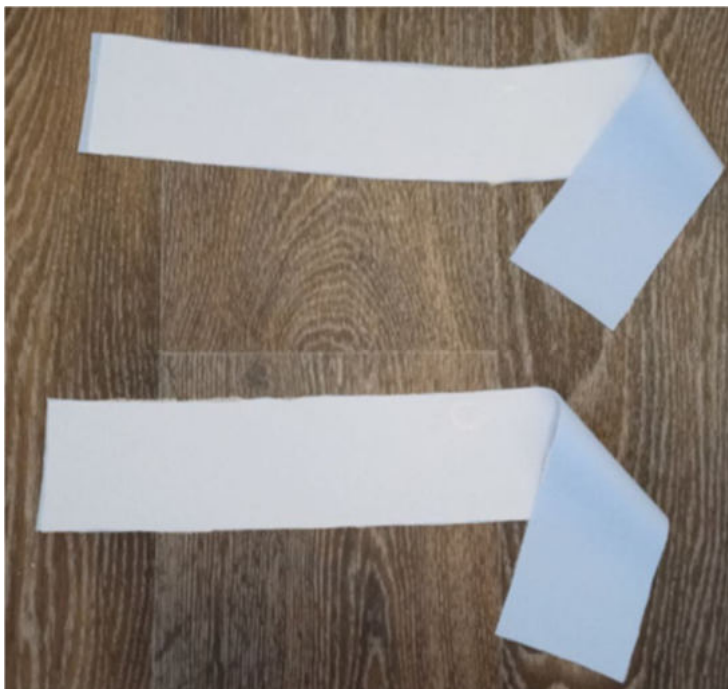


Разутюжьте припуски среднего шва брюк.



Продублируйте и оснорвите детали обтачек брюк.





Сложите обтачки вместе, лицом к лицу, стачайте по правым боковым срезам, припуски шва разутюжьте. Обметайте нижний срез обтачки.



Срежьте открытые торцевые срезы обтачки на 1 см.



Притачайте концы обтачки к припускам левого бокового шва и молнии.



Припуски бокового шва отверните на лицевую сторону изделия. Наложите обтачку на изделие, лицом к лицу. Притачайте обтачку по верхнему срезу изделия. Припуски шва в уголках возле застёжки высеките наискосок, не доходя до строчки на 0,2 см.



Настрочите припуски шва обтачивания верха изделия на обтачку на расстоянии 0,1-0,2 см от стачивающей строчки.



Отверните обтачку на изнаночную сторону изделия, выметайте, фиксируя переходный кант шириной 0,1-0,2 см из изделия в сторону обтачки, приутюжьте.





Обметайте срезы низа брючин. Заматайте их на ширину подгибки в сторону изнанки.



Ручными потайными стежками подшейте низ брюк. Нитки смётывания удалите, низ приутюжьте в готовом виде.



Ручными потайными стежками подшейте отлетные края обтачки верха брюк к припускам швов, выточкам и складкам.



Отутюжьте изделие в готовом виде.  
Носите с удовольствием!

Понравилась выкройка? Тогда ждём ваши ФОТО-ОТЗЫВЫ:



на нашем сайте: <https://shkatulka-sew.ru/pattern/vykroyka-bryuk-emma412/>



в соцсетях с хэштегом #Emma412 и #Эмма412







