

# ШКАТУЛКА

SHKATULKA-SEW.RU



#ЭММА413

**Размеры**

**38-66**

**Рост**

**156-180 см**

**СЛОЖНОСТЬ**



## ДЖИНСЫ

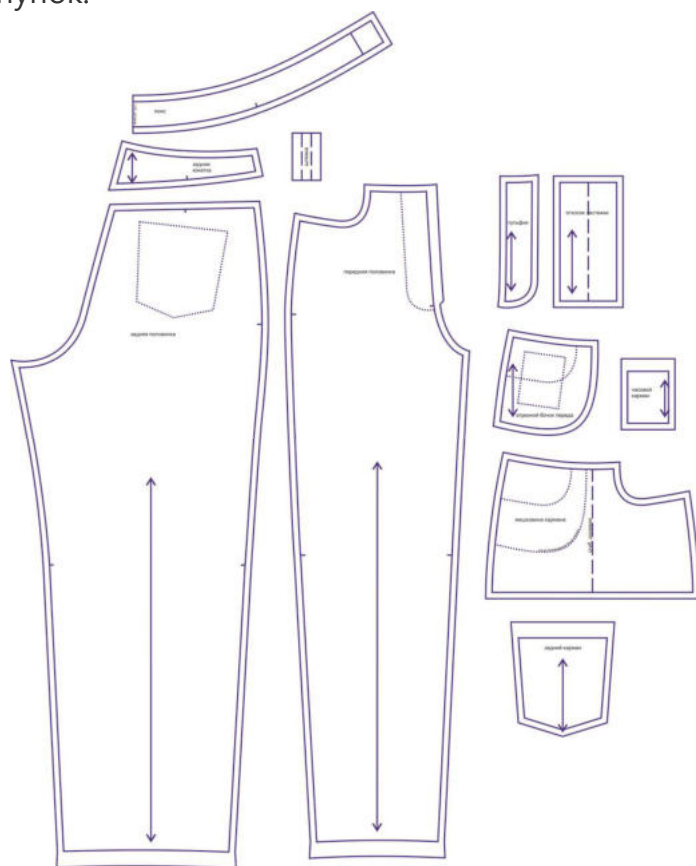
## Эмма413

Выкройка женских свободных прямых джинсов с высокой посадкой. Пояс находится на естественном уровне талии.

Характеристика модели:

Straight Leg – брючины прямые.

High-wasted rise – посадка заметно завышена, верхняя кромка брюк закрывает пупок.

СОСТАВ КОМПЛЕКТА  
ЛЕКАЛ

\* Выкройки даны с припусками на швы. Они обозначены двойным контуром. Вы можете самостоятельно изменить ширину припусков, исходя из свойств выбранного материала или своих целей.

ВЕЛИЧИНЫ ПРИБАВОК НА ОСНОВНЫХ УЧАСТКАХ  
ИЗМЕРЕНИЙ

Прибавка к обхвату талии в полном объеме	Прибавка к обхвату бедер в полном объеме
3,8-4 см	4-4,7 см

## ЗАМЕРЫ КЛЮЧЕВЫХ ПАРАМЕТРОВ, РАСХОД ТКАНИ

\* Без учета припусков на швы.

Внимание: расчет выполнен для ткани без учета направления ворса и возможной усадки! Усадка может достигать 15-20% от длины материала. Обязательно учитывайте это и берите с запасом.

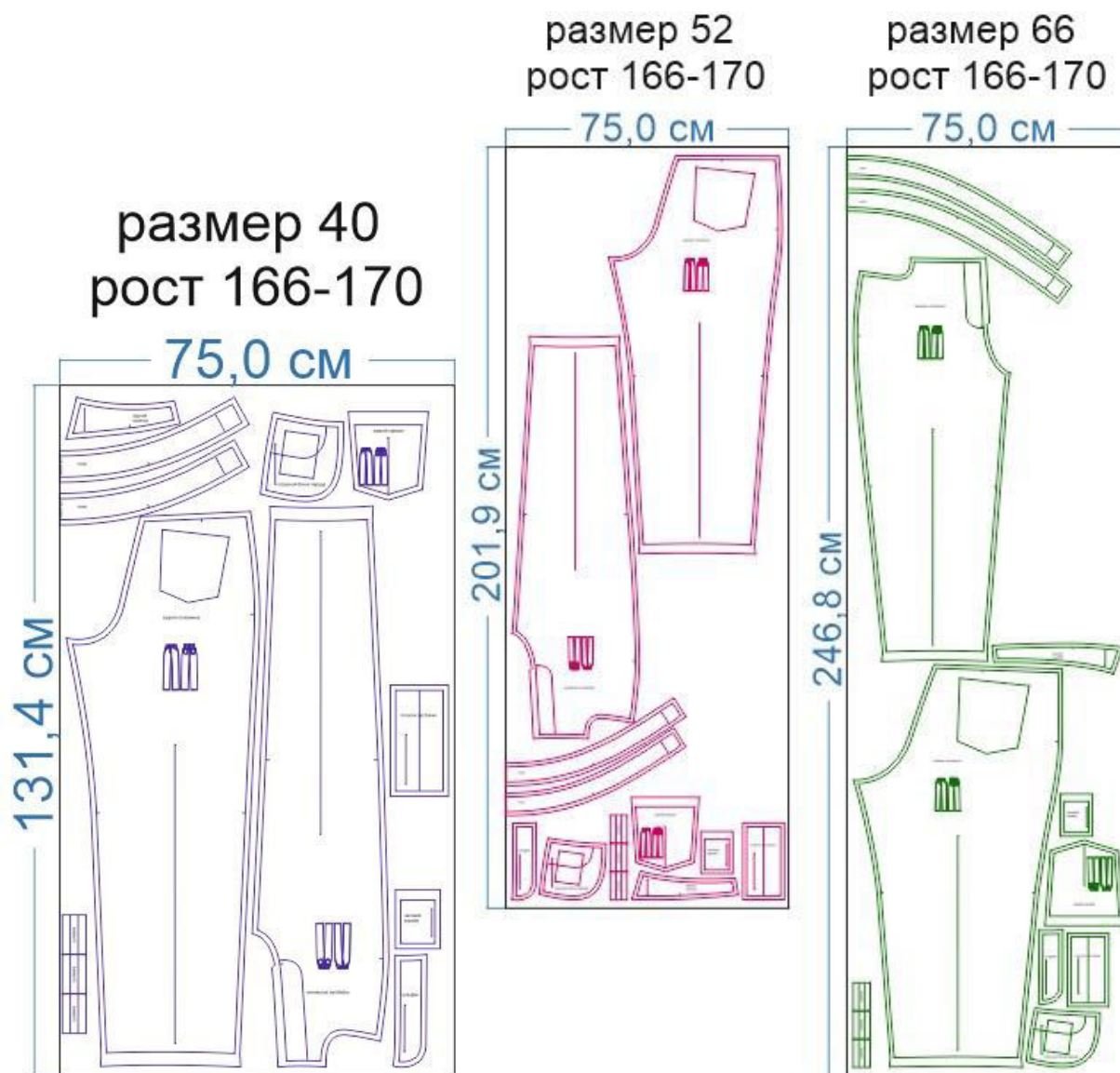
размер	рост, см	Длина по боковому шву без учета пояса, см	Ширина изделия на уровне талии, см	Ширина изделия на уровне бедер, см	Расход основной ткани при ширине 150 см, см
<b>38</b>	156-160	98,7	61,9	88,8	135,0
	161-165	101,6			138,8
	166-170	104,6			142,5
	171-175	107,6			146,3
	176-180	110,6			150,0
<b>40</b>	156-160	98,7	65,8	92,7	142,5
	161-165	101,7			146,5
	166-170	104,7			150,5
	171-175	107,7			154,6
	176-180	110,6			158,6
<b>42</b>	156-160	98,8	69,7	96,7	150,0
	161-165	101,8			154,3
	166-170	104,7			158,6
	171-175	107,7			162,9
	176-180	110,7			167,1
<b>44</b>	156-160	98,9	73,5	100,6	157,5
	161-165	101,9			162,1
	166-170	104,8			166,6
	171-175	107,8			171,2
	176-180	110,7			175,7
<b>46</b>	156-160	99,0	77,4	104,6	165,0
	161-165	101,9			169,8
	166-170	104,9			174,6
	171-175	107,8			179,5
	176-180	110,8			184,3
<b>48</b>	156-160	99,1	81,2	108,5	172,5
	161-165	102,0			177,6
	166-170	104,9			182,7
	171-175	107,9			187,8
	176-180	110,8			192,9
<b>50</b>	156-160	99,1	85,1	112,5	180,0
	161-165	102,1			185,4
	166-170	105,0			190,7

	171-175	107,9			196,1
	176-180	110,8			201,4
<b>52</b>	156-160	99,2	89,0	116,4	187,5
	161-165	102,1			193,1
	166-170	105,1			198,8
	171-175	108,0			204,4
	176-180	110,9			210,0
<b>54</b>	156-160	99,3	92,8	120,3	195,0
	161-165	102,2			200,9
	166-170	105,1			206,8
	171-175	108,0			212,7
	176-180	110,9			218,6
<b>56</b>	156-160	99,4	96,7	124,3	202,5
	161-165	102,3			208,7
	166-170	105,2			214,8
	171-175	108,1			221,0
	176-180	111,0			227,1
<b>58</b>	156-160	99,5	100,6	128,2	210,0
	161-165	102,3			216,4
	166-170	105,2			222,9
	171-175	108,1			229,3
	176-180	111,0			235,7
<b>60</b>	156-160	99,5	104,4	132,2	217,5
	161-165	102,4			224,2
	166-170	105,3			230,9
	171-175	108,2			237,6
	176-180	111,1			244,3
<b>62</b>	156-160	99,6	108,3	136,1	225,0
	161-165	102,5			232,0
	166-170	105,4			238,9
	171-175	108,2			245,9
	176-180	111,1			252,9
<b>64</b>	156-160	99,7	112,1	140,1	232,5
	161-165	102,6			239,7
	166-170	105,4			247,0
	171-175	108,3			254,2
	176-180	111,2			261,4
<b>66</b>	156-160	99,8	116,0	144,0	240,0
	161-165	102,6			247,5
	166-170	105,5			255,0
	171-175	108,3			262,5
	176-180	111,2			270,0

## РЕКОМЕНДАЦИИ ПО ВЫБОРУ ТКАНИ

Джинсовые ткани средней плотности как растяжимые, так и не растяжимые, вельвет, хлопок-сатин, костюмная ткань и т.п.

## РАСКРОЙ



Основной материал:

1. Задняя кокетка — 2 дет.,
2. Задняя половинка — 2 дет.,
3. Передняя половинка — 2 дет.,
4. Отрезной бочок переда — 2 дет.,
5. Пояс — 2 дет. со сгибом,
6. Шлёвка — 3 дет.,
7. Гультфик — 1 дет.,
8. Откосок застёжки — 1 дет.,
9. Часовой карман — 1 дет.,
10. Задний карман — 2 дет.

Карманка:

1. Мешковина кармана — 2 дет.






Дублерин:

1. Пояс — 2 дет. со сгибом,
2. Гульфик - 1 дет.,
3. Откосок застёжки — 1 дет.,
4. Кромка для входа в боковой карман — 2 дет. (выкраивается самостоятельно, по детали передней половинки, в виде подкройной полосы, повторяющей форму среза входа в карман, шириной 1 см).
5. Подгибка верха заднего кармана — 2 дет. (выкраивается самостоятельно, по долевой, по выкройке заднего кармана),
6. Шлёвка — 5 дет.





### Припуски на швы

Все детали изделия даны с необходимыми припусками на швы.  
Образец изделия был отшит из джинсовой ткани.

## ОБОРУДОВАНИЕ И ИНСТРУМЕНТЫ

	Бытовая швейная машинка
	Оверлок
	Утюг с паром или без, утюжильный стол или гладильная доска;
	Ручная и машинные иглы, соответствующие типу ткани, булавки для закалывания или маленькие прищепки.
	Ножницы для бумаги и ножницы для раскроя.

## ДОПОЛНИТЕЛЬНЫЕ МАТЕРИАЛЫ И ФУРНИТУРА

	Нитки для бытовой машины и для оверлока
	Дублерин
	брючная застёжка-молния
	пуговица

## ТЕХНОЛОГИЧЕСКАЯ ПОСЛЕДОВАТЕЛЬНОСТЬ ОБРАБОТКИ

Выкроите детали изделия в соответствии со спецификацией. В этом примере мешковина кармана выкроена за вычетом отрезного бочка. Вы можете выкроить так же или точно по выкройке. Оба варианта будут правильными.



Далее технология показана на примере джинсов Эмма414. Она полностью соответствует текущей модели.

Обметайте боковые срезы часового кармана, бочков и мешковин карманов.



Застрочите верхний срез часового кармана швом вподгибку с закрытым срезом, приутюжьте.

Заутюжьте боковые срезы кармана на 1 см в сторону изнанки.



Наметьте расположение часового кармана на лицевой стороне правого бочка переда. Ориентируясь по разметке, наложите карман на деталь бочка, приколите, притачайте.





Притачайте бочки к мешковинам карманов. Если мешковины выкроены точно по выкройке, то наложите бочки на мешковины и притачайте по контуру.



Клеевыми кромками продублируйте срезы входов в боковые карманы на передних половинках брюк.



Наложите мешковину кармана на переднюю половинку брюк, лицом к лицу, уравняйте по срезам входа в карман, приколите, притачайте. Припуски шва срежьте до ширины 0,5-0,7 см, на закруглённых участках рассеките, не доходя до строчки 0,2 см.



Отверните мешковину кармана на изнаночную сторону передней половинки, шов обтачивания входа в карман выметайте, фиксируя переходный кант шириной 0,1-0,2 см из изделия в сторону мешковины, приутюжьте.

Отстрочите вход в карман по лицевой стороне изделия.



Наметьте расположение входа в карман на лицевой стороне бочков переда. Наложите передние половинки на бочки, совмещая обработанный вход в карман с линией разметки.



С изнаночной стороны изделия стачайте нижние срезы мешковин карманов, припуски швов обметайте, приутюжьте.



Так выглядит изнанка, если мешковины кроить точно по выкройке:



Срежьте припуск среднего шва правой передней половинки до ширины 0,7 см.



Обметайте по отдельности средние срезы обеих передних половинок брюк.



Сложите передние половинки брюк вместе, лицом к лицу, уравняйте по средним срезам, сколите, стачайте от контрольной метки конца разреза вниз.



Продублируйте детали гюльфика и откоска. Заутюжьте откосок вдоль пополам, изнанкой

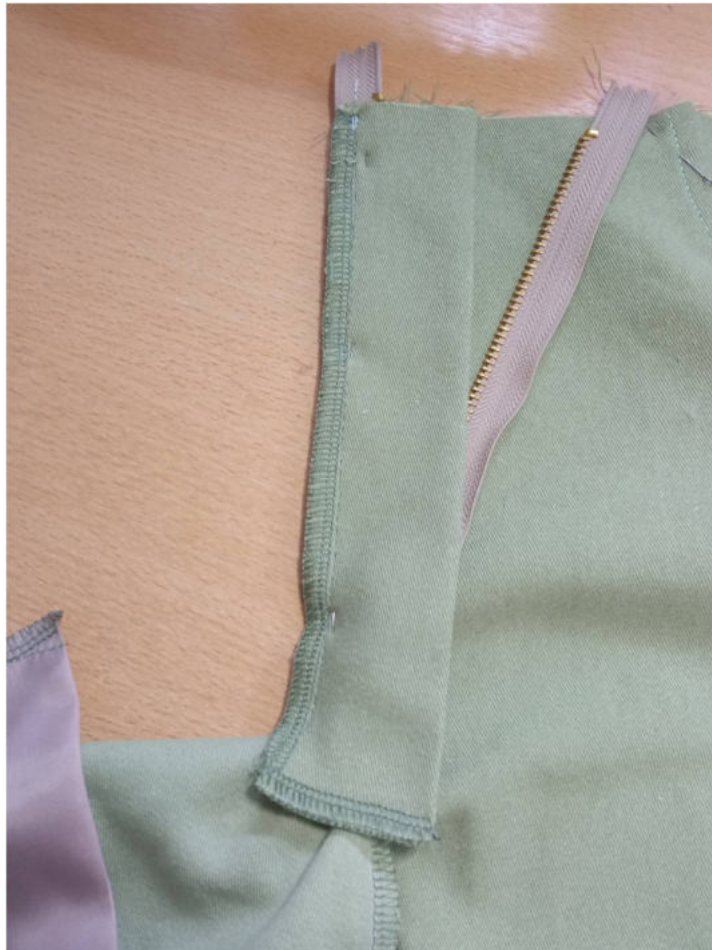
внутри. Обметайте внешние срезы деталей, как показано на фото.



Притачайте один край молнии к среднему срезу левой передней половинки брюк.



В ту же строчку притачайте откосок.



Отверните откосок и молнию в сторону. Отстрочите шов их притачивания в край.





Притачайте гульфик к среднему срезу правой передней половинки брюк.



Отверните гульфик в сторону изнанки передней половинки. Шов его притачивания выметайте, фиксируя переходный кант шириной 0,1-0,2 см из изделия в сторону гульфика, приутюжьте, отстрочите в край.



Наложите правую переднюю половинку брюк на левую, перекрывая шов притачивания откоска на 0,1-0,2 см, приколите и приметайте насквозь.



С изнаночной стороны изделия отогните откосок в сторону. Свободную сторону молнии приколите или приметайте к детали гульфика, не захватывая само изделие в шов, притачайте.



С лицевой стороны изделия заметайте гульфик, не захватывая в шов откосок.



Наметьте расположение отделочной строчки по гульфику с лицевой стороны изделия, проложите её. Нитки смётывания удалите, гульфик приутюжьте в готовом виде.



Отстрочите в край средний шов брюк ниже застёжки.  
Настрочите сквозные закрепки по низу гульфика.



Продублируйте подгибку верха задних карманов.



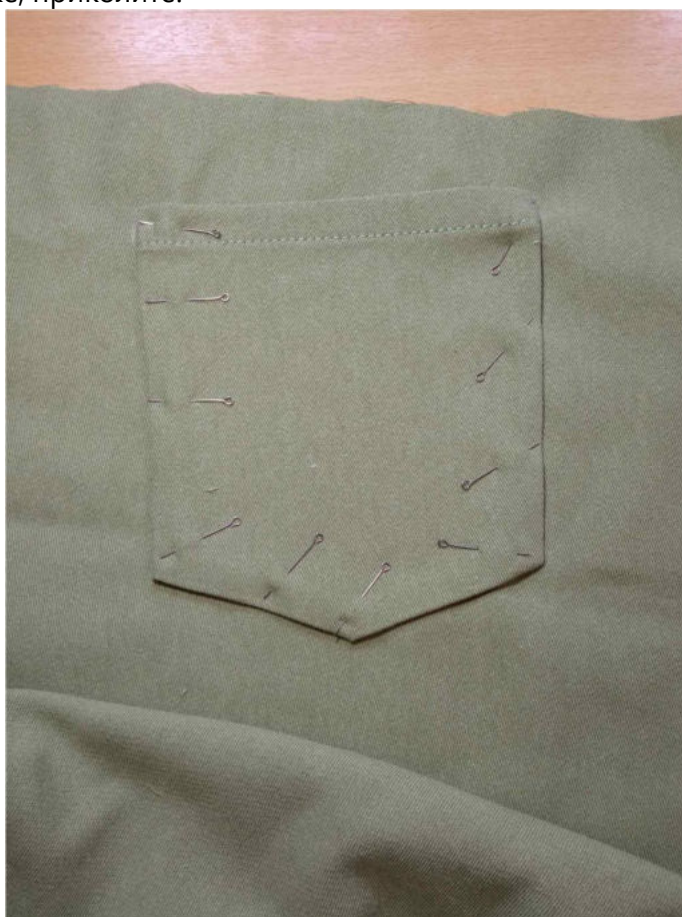
Заутюжьте верх карманов в сторону изнанки. Затем подогните припуск на половину ширины внутрь и приутюжьте снова. В таком виде застрочите верх карманов. Обметайте боковые и нижние срезы карманов.



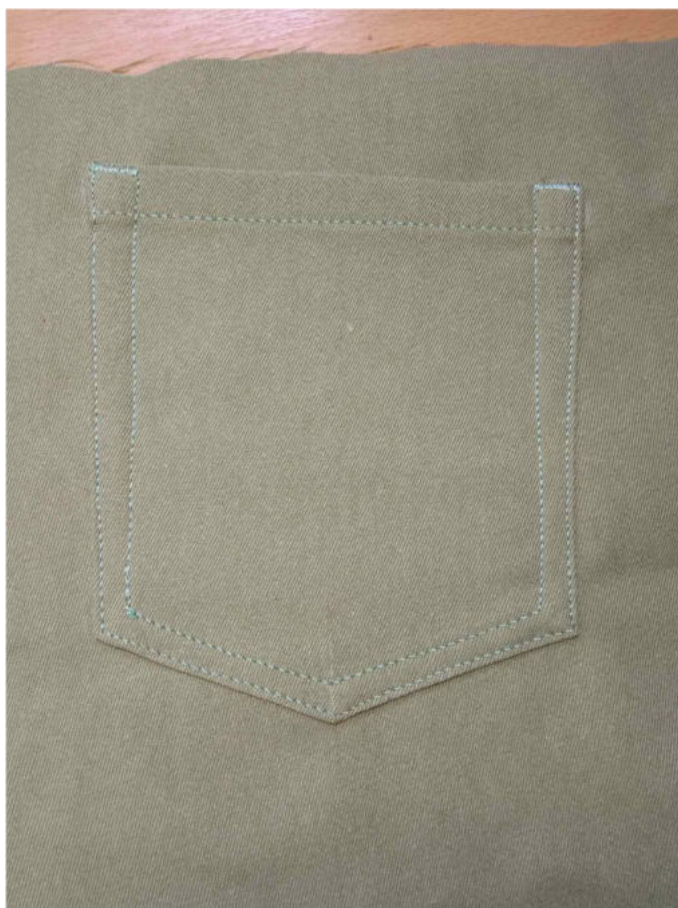
Заутюжьте обметанные срезы карманов на 1 см в сторону изнанки.



Наметьте расположение карманов на лицевой стороне задних половинок брюк. Наложите карманы по разметке, приколите.



Двойной строчкой настрочите карманы на изделие, приутюжьте.



Притачайте кокетки к задним половинкам брюк. Припуски швов обметайте.



Припуски швов заутюжьте в сторону кокеток, отстрочите двойной строчкой по лицевой

стороне изделия, приутюжьте.



Оттяните средние и шаговые срезы задних половинок брюк утюгом до появления слабины.





Сложите задние половинки брюк вместе, лицом к лицу, уравняйте по средним срезам, стачайте. Припуски швов обметайте, заутюжьте, отстрочите двойной строчкой по лицевой стороне изделия, приутюжьте.



Стачайте боковые срезы передних и задних половинок между собой, припуски швов обметайте, заутюжьте в сторону спинки.



Отстрочите боковые швы в край по лицевой стороне изделия.



Единой строчкой стачайте шаговые срезы брюк. Припуски швов обметайте, заутюжьте в сторону передней половинки.



Продублируйте и основовите детали пояса.



Сложите детали пояса вместе, лицом к лицу, уравняйте по верхним срезам, сколите булавками, стачайте. Припуски шва срежьте до ширины 0,5-0,7 см, на закруглённых участках рассеките, не доходя до строчки 0,1-0,2 см.



Настрочите припуски шва обтачивания пояса на внутреннюю часть пояса, швом шириной 0,1-0,2 см от стачивающей строчки.



Выметайте шов обтачивания пояса, фиксируя переходный кант шириной 0,1-0,2 см из лицевой части пояса в сторону внутренней, приутюжьте. Обметайте нижний срез внутренней части пояса.



Продублируйте и осноруйте детали шлёвок. Обметайте по одному продольному срезу на каждой детали.



Заутюжьте шлёвки втрое по ширине, так, чтобы открытый продольный срез был внутри, а обмётанный — снаружи.



Отстрочите шлёвки в край с лицевой стороны, приутюжьте. Разрежьте их на нужное количество деталей.



Вспомогательными строчками притачайте шлёвки к верхнему срезу брюк.



Наложите пояс на изделие, лицевой частью к лицевой стороне, уравняйте по срезам, приколите булавками, притачайте.



Отверните концы пояса на лицевую сторону, обтачайте. Припуски швов срежьте до ширины 0,5-0,7 см, в уголках высеките наискосок, не доходя до строчки 0,1-0,2 см.



Выверните, выправьте концы пояса на лицевую сторону. Сквозной ручной строчкой приметайте отлетной продольный (внутренний) край пояса с изнаночной стороны изделия.





Отстрочите пояс в край по всему периметру, приутюжьте.



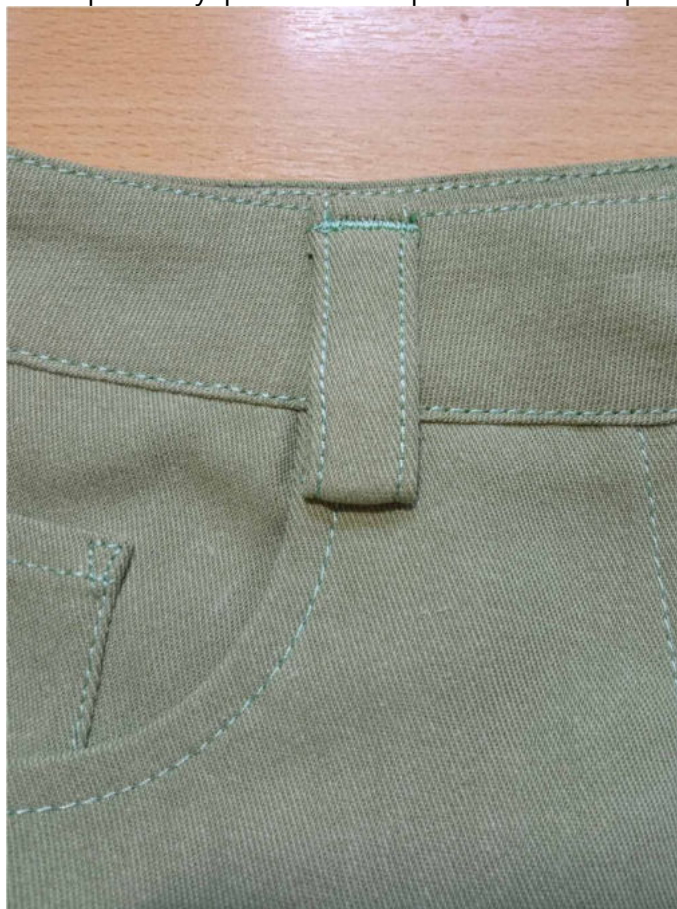
Дополнительными строчками притачайте шлёвки на расстоянии 1 см от шва притачивания пояса.



Настрочите подогнутый верхний край шлёвок по верху пояса.



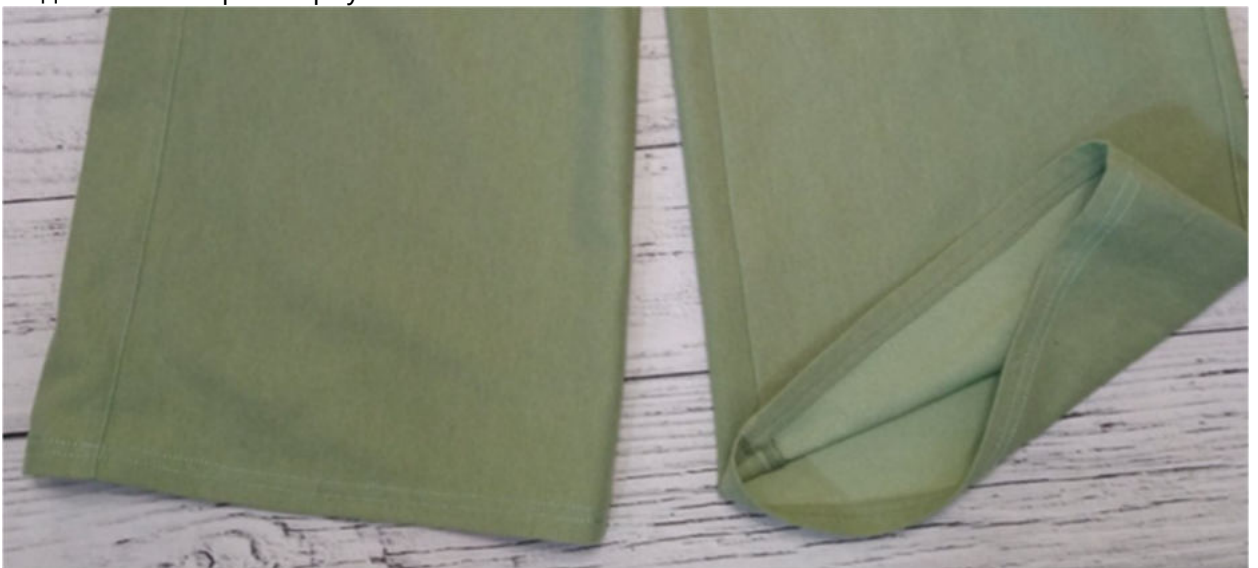
Частой зигзагообразной строчкой укрепите швы притачивания верхнего края шлёвок.



Приутюжьте пояс и шлёвки в готовом виде.



Подшейте низ брюк. Приутюжьте.



Наметьте и выметайте петлю на правой части пояса. Пришейте пуговицу на левой части пояса.



Отутюжьте изделие в готовом виде. Носите с удовольствием!  
Понравилась выкройка? Тогда ждём ваши ФОТО-ОТЗЫВЫ:



на нашем сайте: <https://shkatulka-sew.ru/pattern/vykroyka-pryamyh-djinsov-s-vysokoy-posadkoy-emma413/>



в соцсетях с хэштегом #Emma413 и #Эмма413



