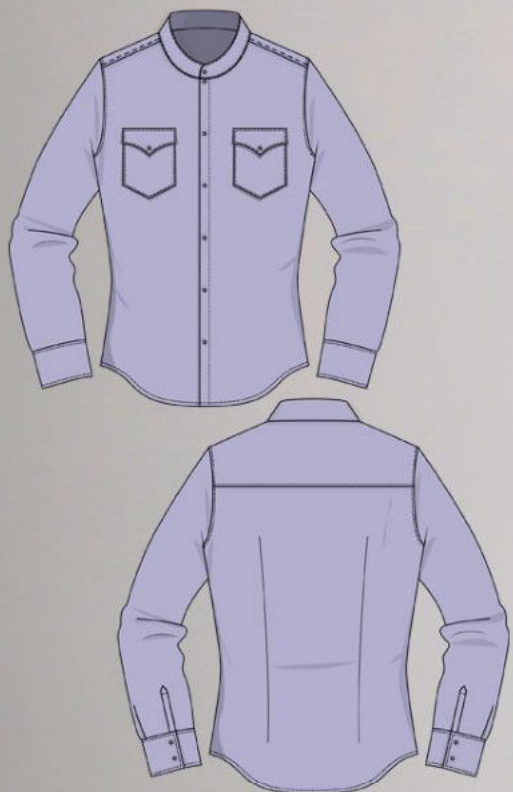


# ШКАТУЛКА

SHKATULKA-SEW.RU



#МАКС521

**Размеры**

**44-70**

**Рост**

**165-197 см**

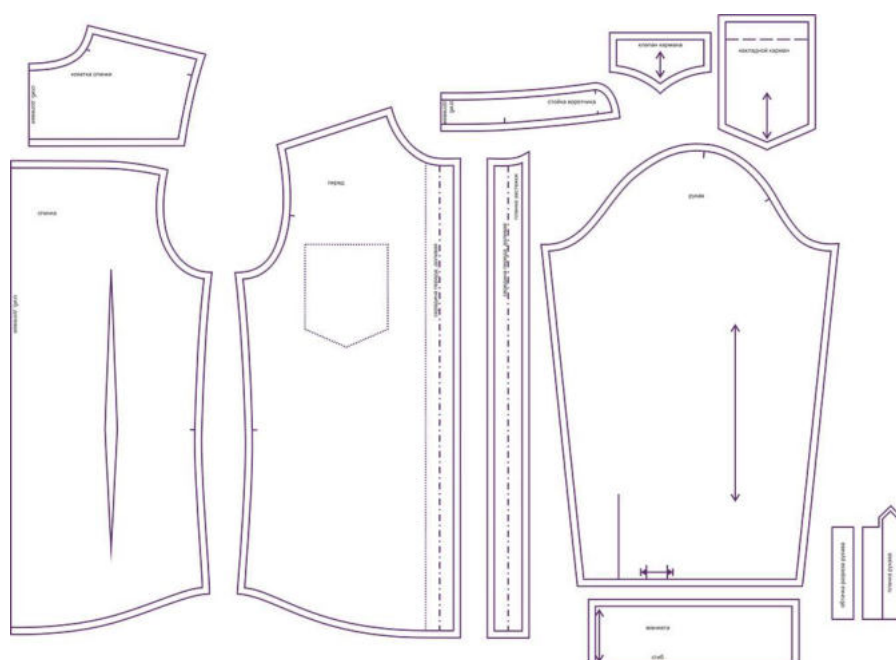
**СЛОЖНОСТЬ**



## Рубашка джинсовая

## Макс521

Выкройка мужской джинсовой рубашки прилегающего силуэта. Линия плеча смещена на полочку. Спереди располагаются фигурные накладные карманы с клапанами. На спинке - отрезная кокетка и талиевые вытачки. Рукава длинные с притачными манжетами на пуговицах. Воротник-стойка. Рубашка застегивается на планку с пуговицами, обработанную подбортами.

СОСТАВ  
КОМПЛЕКТА  
ЛЕКАЛ

\* Выкройки даны с припусками на швы. Они обозначены двойным контуром. Вы можете самостоятельно изменить ширину припусков, исходя из свойств выбранного материала или своих целей.

ВЕЛИЧИНЫ ПРИБАВОК НА ОСНОВНЫХ УЧАСТКАХ  
ИЗМЕРЕНИЙ

Прибавка к обхвату груди в  
полном объеме

11,8 - 12 см

## ЗАМЕРЫ КЛЮЧЕВЫХ ПАРАМЕТРОВ, РАСХОД ТКАНИ

\* Без учета припусков на швы.

Внимание: расчет выполнен для ткани без учета направления ворса и возможной усадки! Усадка может достигать 15-20% от длины материала. Обязательно учитывайте это и берите с запасом.

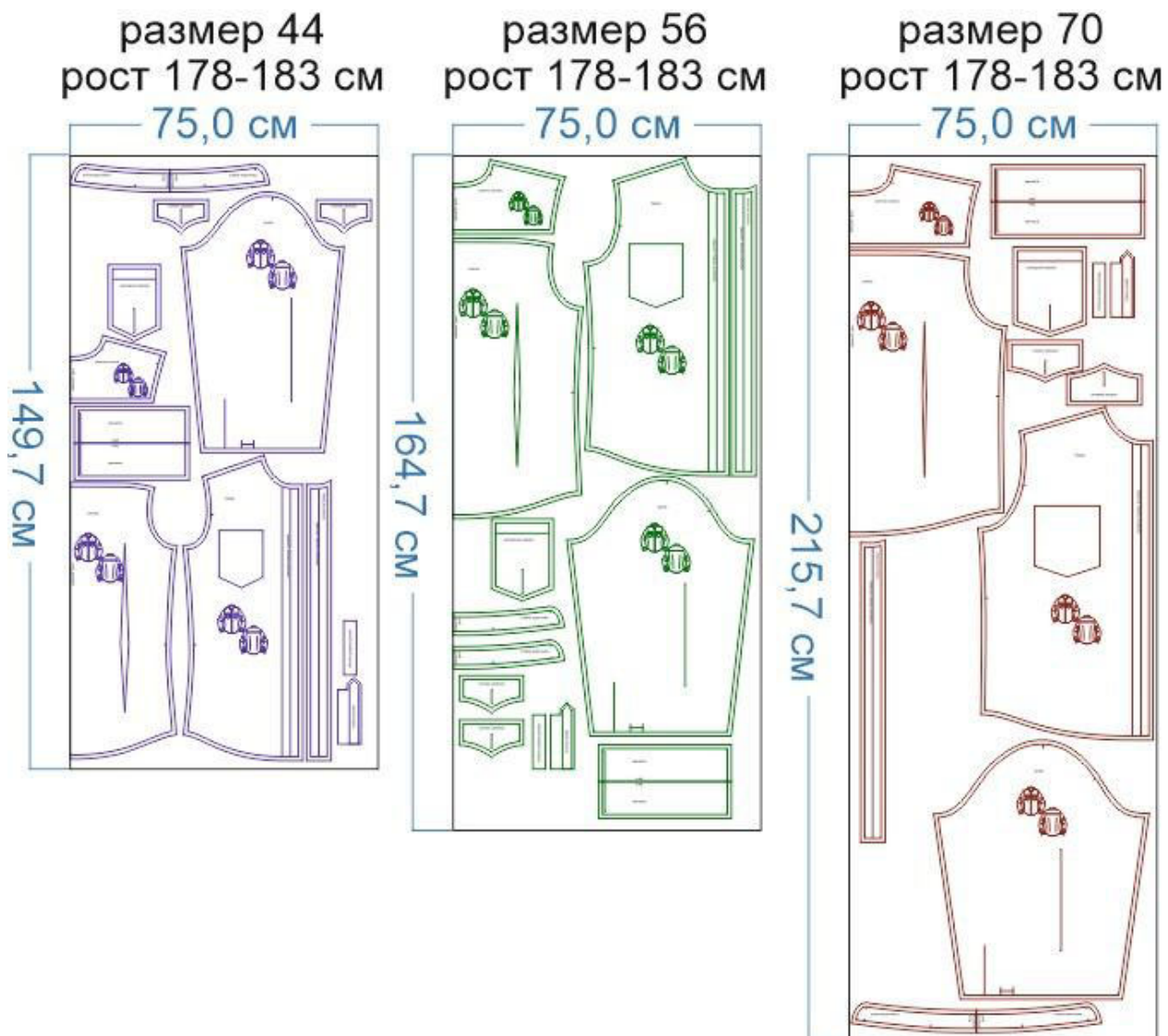
размер	рост, см	Длина изделия по средней линии спинки без учета воротника, см	Ширина изделия на уровне груди, см	Ширина изделия на уровне талии, см	Длина рукава, см	Ширина рукава на уровне нижней точки проймы, см	Расход основной ткани при ширине 150 см, см
<b>44</b>	165-170	69,6	100,0	89,8	65,9	37,6	155,0
	171-177	72,1			67,7		160,0
	178-183	74,6			69,4		165,0
	184-190	77,1			71,2		170,0
	191-197	79,6			72,9		175,0
<b>46</b>	165-170	70,0	104,0	88,7	65,9	38,6	160,2
	171-177	72,5			67,6		165,4
	178-183	75,0			69,4		170,6
	184-190	77,5			71,1		175,8
	191-197	80,0			72,9		181,0
<b>48</b>	165-170	70,3	108,0	87,5	65,9	39,6	165,5
	171-177	72,8			67,6		170,8
	178-183	75,3			69,4		176,2
	184-190	77,8			71,1		181,6
	191-197	80,3			72,9		187,0
<b>50</b>	165-170	70,7	112,0	86,4	65,9	40,5	170,7
	171-177	73,2			67,6		176,3
	178-183	75,7			69,4		181,8
	184-190	78,2			71,1		187,4
	191-197	80,7			72,9		193,0
<b>52</b>	165-170	71,0	115,9	85,3	65,8	41,5	175,9
	171-177	73,5			67,6		181,7
	178-183	76,0			69,3		187,5
	184-190	78,5			71,1		193,2
	191-197	81,0			72,8		199,0
<b>54</b>	165-170	71,4	119,9	84,1	65,8	42,5	181,2
	171-177	73,9			67,6		187,1
	178-183	76,4			69,3		193,1
	184-190	78,9			71,1		199,0
	191-197	81,4			72,8		205,0
<b>56</b>	165-170	71,7	123,9	83,0	65,8	43,5	186,4
	171-177	74,2			67,6		192,5

	178-183	76,7			69,3		198,7
	184-190	79,2			71,1		204,8
	191-197	81,7			72,8		211,0
<b>58</b>	165-170	72,1	127,9	81,9	65,8	44,4	191,6
	171-177	74,6			67,5		198,0
	178-183	77,1			69,3		204,3
	184-190	79,6			71,0		210,7
	191-197	82,1			72,8		217,0
<b>60</b>	165-170	72,4	131,9	80,8	65,8	45,4	196,8
	171-177	74,9			67,5		203,4
	178-183	77,4			69,3		209,9
	184-190	79,9			71,0		216,5
	191-197	82,4			72,8		223,0
<b>62</b>	165-170	72,8	135,9	79,6	65,8	46,4	202,1
	171-177	75,3			67,5		208,8
	178-183	77,8			69,3		215,5
	184-190	80,3			71,0		222,3
	191-197	82,8			72,8		229,0
<b>64</b>	165-170	73,1	139,8	78,5	65,7	47,4	207,3
	171-177	75,6			67,5		214,2
	178-183	78,1			69,2		221,2
	184-190	80,6			71,0		228,1
	191-197	83,1			72,7		235,0
<b>66</b>	165-170	73,5	143,8	77,4	65,7	48,3	212,5
	171-177	76,0			67,5		219,7
	178-183	78,5			69,2		226,8
	184-190	81,0			71,0		233,9
	191-197	83,5			72,7		241,0
<b>68</b>	165-170	73,8	147,8	76,2	65,7	49,3	217,8
	171-177	76,3			67,5		225,1
	178-183	78,8			69,2		232,4
	184-190	81,3			71,0		239,7
	191-197	83,8			72,7		247,0
<b>70</b>	165-170	74,2	151,8	75,1	65,7	50,3	223,0
	171-177	76,7			67,5		230,5
	178-183	79,2			69,2		238,0
	184-190	81,7			71,0		245,5
	191-197	84,2			72,7		253,0

## РЕКОМЕНДАЦИИ ПО ВЫБОРУ ТКАНИ

Сорочечные ткани, джинсовые ткани малой и средней плотности, хлопок, лен и т.п.

## РАСКРОЙ



Основной материал (цв. 1):

1. Кокетка спинки — 1 дет. со сгибом,
2. Спинка — 1 дет. со сгибом,
3. Перед — 2 дет.,
4. Рукав — 2 дет.,
5. Манжета — 2 дет. со сгибом,
6. Стойка воротника — 2 дет. со сгибом,
7. Клапан кармана — 4 дет.,
8. Накладной карман — 2 дет.,
9. Планка рукава — 2 дет.,
10. Обтачка разреза рукава — 2 дет.

Основной материал (цв. 2):

1. Планка застёжки — 2 дет.

Дублерин:






1. Стойка воротника — 1 дет. со сгибом,
2. Планка застёжки — 2 дет.,
3. Клапан кармана — 2 дет.,
4. Манжета — 2 дет. со сгибом,
5. Подгибка верха накладного кармана — 2 дет. (выкраивается самостоятельно, по долевой, по выкройке кармана).

#### Припуски на швы

Все детали изделия даны с необходимыми припусками на швы.

Образец изделия был отшит из облегченной джинсовой ткани двух цветов.

## ОБОРУДОВАНИЕ И ИНСТРУМЕНТЫ

	Бытовая швейная машинка
	Оверлок
	Утюг с паром или без, утюжильный стол или гладильная доска;
	Ручная и машинные иглы, соответствующие типу ткани, булавки для закалывания или маленькие прищепки.
	Ножницы для бумаги и ножницы для раскроя.

## ДОПОЛНИТЕЛЬНЫЕ МАТЕРИАЛЫ И ФУРНИТУРА

	Нитки для бытовой машины и для оверлока
	Дублерин
	пуговицы



## ТЕХНОЛОГИЧЕСКАЯ ПОСЛЕДОВАТЕЛЬНОСТЬ ОБРАБОТКИ

Выкроите детали изделия в соответствии со спецификацией.



Продублируйте подгибку верха накладных карманов, заутюжьте её в сторону изнанки по разметке.



Застрочите подгибку верха кармана в край, приутюжьте.  
Обметайте боковые и нижние срезы накладных карманов, заутюжьте их в сторону изнанки.

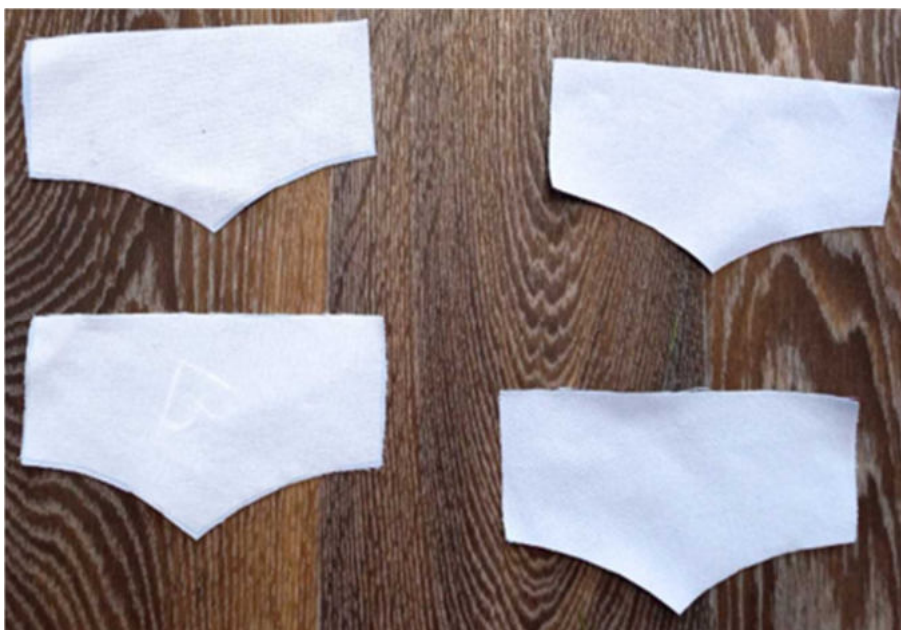


Наметьте расположение накладных карманов на лицевой стороне деталей переда.  
Ориентируясь по разметке, наложите карманы на изделие, приколите или приметайте, притачайте в край. Настрочите закрепки в уголках карманов. Приутюжьте карманы в готовом виде.



Продублируйте и осноруйте детали верхних клапанов.





Сложите попарно верхний и нижний клапаны, лицом к лицу, уравняйте по срезам, сколите булавками, стачайте.

Припуски швов с дублированием высеките близко к строчке. Припуски швов в уголках высеките наискосок, не доходя до строчки 0,1-0,2 см.



Выверните, выправьте клапаны на лицевую сторону, выметайте, фиксируя переходный кант шириной 0,1-0,2 см из верхнего клапана в сторону внутреннего, приутюжьте, отстрочите в край.



Ориентируясь по разметке, притачайте клапан над карманом швом шириной 0,4 см.



Отверните клапан вниз, настрочите на изделие швом шириной 0,7 см.  
Приутюжьте клапан в готовом виде.



Продублируйте и основите детали планок застёжки.



Наложите планку на деталь переда, лицом к лицу, уравняйте по срезам, приколите



булавками.

Обратите внимание: внутренний продольный срез планки в нижней её части нужно подвернуть на 1 см в сторону изнанки, а срез низа изделия частично заметать узким швом вподгибку с закрытым срезом.

В таком виде планку нужно притачать по срезу борта и срезу низа изделия.

Припуски швов с дублирином высеките близко к строчке.

Припуски швов в уголке низа переда высеките наискосок, не доходя до строчки 0,2 см.





Выверните, выправьте планку на изнанку переда, выметайте по борту, формируя переходный кант шириной 0,1-0,2 см из изделия в сторону планки, приутюжьте. Заметайте подвёрнутый на 1 см в сторону изнанки продольный внутренний срез планки к изделию, притачайте в край, приутюжьте.





Разметьте расположение талиевых вытачек на изнанке спинки. Сметайте их, стачайте, заутюжьте к центру детали.



Притачайте кокетку к спинке. Припуски шва обметайте, заутюжьте в сторону кокетки.





Отстрочите шов кокетки в край по лицевой её стороне, приутюжьте.



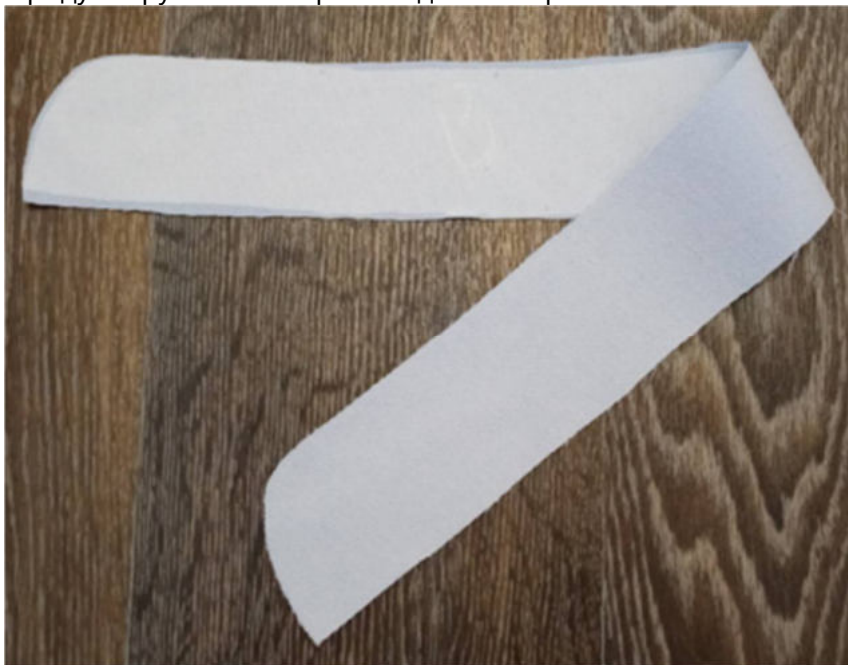
Стачайте плечевые срезы переда и спинки между собой, припуски швов обметайте, заутюжьте в сторону переда.



Отстрочите плечевые швы в край по лицевой стороне изделия, приутюжьте.



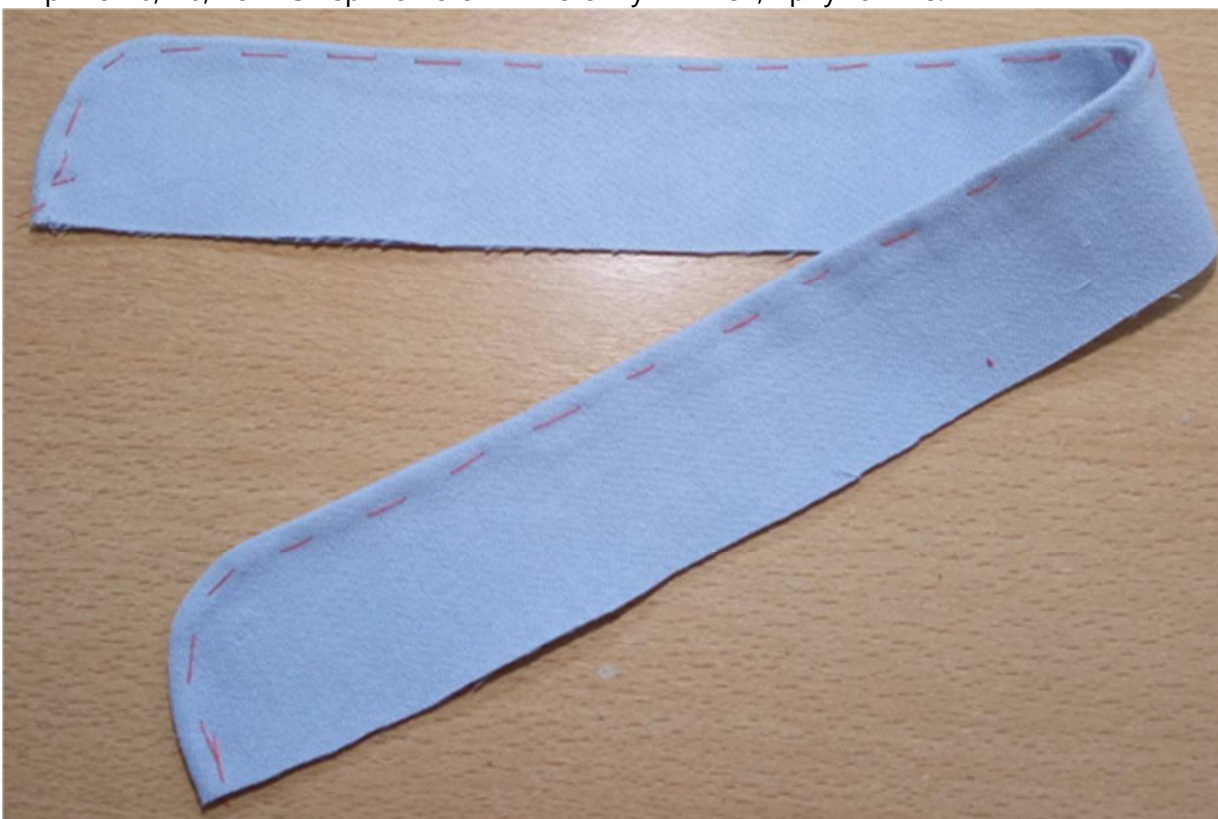
Продублируйте и осноровите деталь верхней стойки.



Сложите верхнюю и нижнюю стойки вместе, лицом к лицу, уравняйте по срезам, сколите, стачайте. Припуски шва с дублирином высеките близко к строчке. На закруглённых участках припуски швов срежьте до ширины 0,3 см.



Выверните, выправьте стойку на лицевую сторону, выметайте, фиксируя переходный кант шириной 0,1-0,2 см из верхней стойки в стойку нижней, приутюжьте.



Совмещая центры спинки и стойки, вколите или вметайте верхнюю стойку в горловину изделия, втачайте.

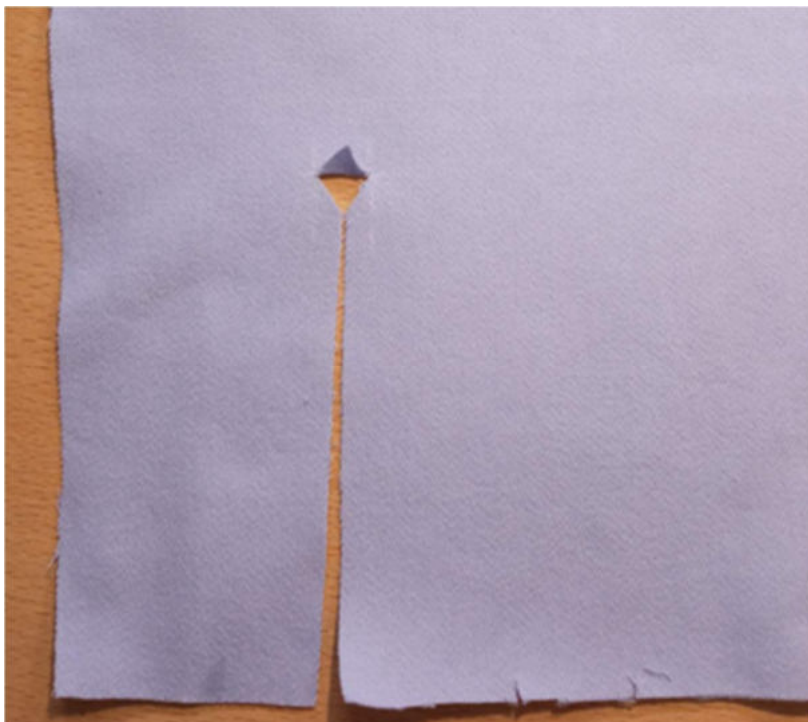




Припуски шва втачивания стойки заметайте на стойку.  
Подверните нижний срез нижней стойки на 1 см в сторону изнанки, приметайте по горловине с изнанки изделия, перекрывая шов втачивания стойки на 0,1 см.  
Отстрочите стойку в край по всему периметру, приутюжьте.



Рассеките разрез рукава по намелке. В верхней части разреза припуски рассеките на уголок, заутюжьте его вверх.



Заутюжьте обтачку разреза рукава в 4 раза по ширине, сначала заутюжив её вдоль пополам, изнанкой внутрь, а затем подвернув её срезы внутрь к центру, и приутюжив ещё раз. Притачайте обтачку к срезу разреза рукава, приутюжьте.

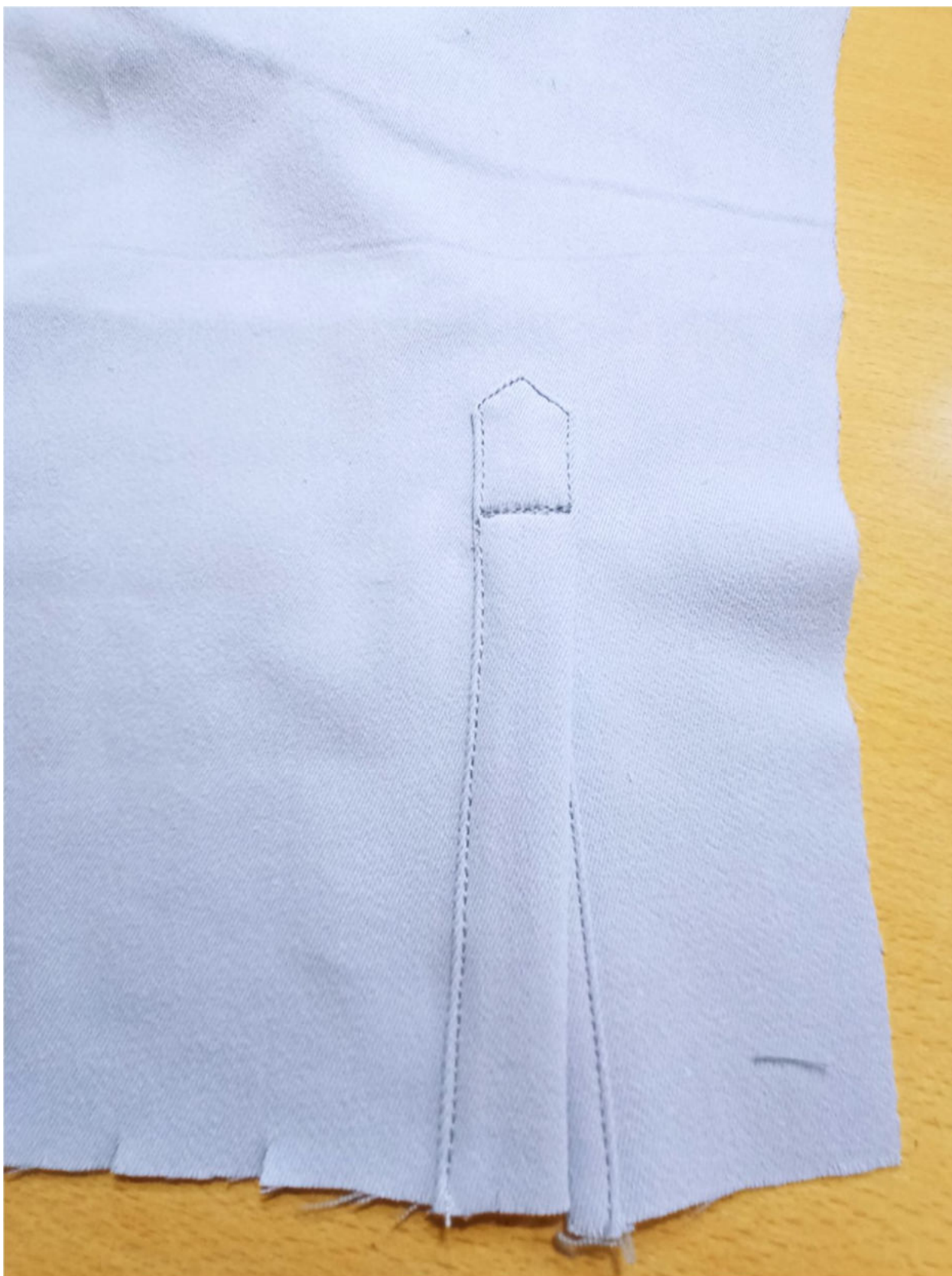


Заутюжьте припуски планки застёжки рукава. Притачайте её ко второму срезу разреза.



Притачайте уголки планки. Настрочите поперечную закрепку. Приутюжьте.





Вметайте, втачайте рукава в открытые проймы изделия. Припуски швов обметайте.



Припуски швов втачивания рукавов заутюжьте в сторону изделия, отстрочите в край по лицевой стороне изделия, приутюжьте.





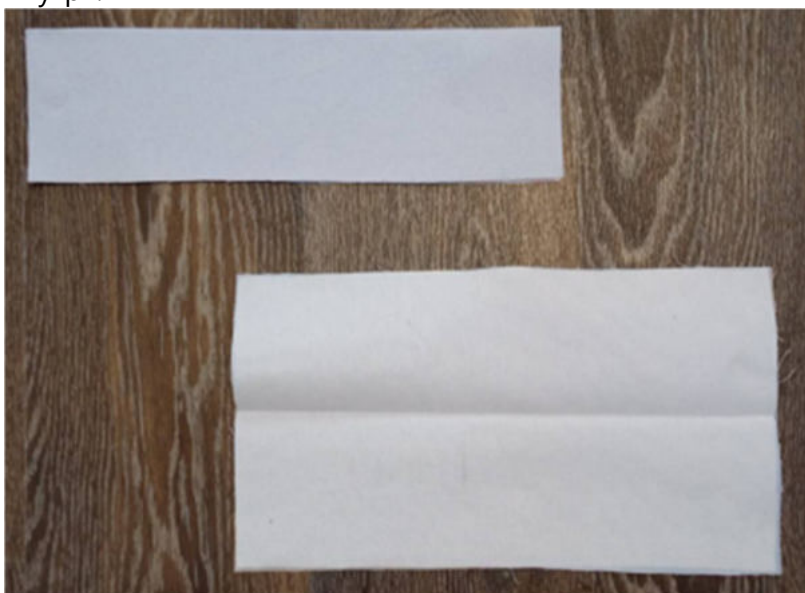
Единой строчкой стачайте боковые срезы изделия и одновременно срезы рукавов. Припуски швов обметайте.



Припуски швов заутюжьте в сторону переда.



Продублируйте и осноровите детали манжет. Заутюжьте их вдоль пополам, изнанкой внутрь.



Вспомогательными строчками застрочите защипы по низу рукавов. Наложите манжеты на рукава, лицом к лицу, одним продольным срезом к срезу низа рукава, приколите, притачайте.



Отверните манжеты на лицевую сторону, обтачайте по боковым срезам. Припуски швов с дублирином высеките близко к строчке. Припуски швов в уголках высеките наискосок, не доходя до строчки 0,2 см.





Выверните, выправьте манжеты на лицевую сторону, выметайте. Подверните продольный срез внутренней части манжеты на 1 см в сторону изнанки, приметайте ко шву притачивания манжеты, перекрывая его на 0,1 см, с изнаночной стороны рукава. Притачайте манжеты в край по лицевой их стороне.



Отстрочите манжеты в край по всему периметру по лицевой их стороне, нитки выметывания удалите, манжеты приутюжьте.



Заметайте низ изделия узким швом вподгибку с закрытым срезом, застрочите.



Удалите нитки смётывания, низ изделия приутюжьте.



Разметьте и выметайте петли на левой планке, стойке, клапанах и манжетах. Разметьте и пришейте пуговицы.





Отутюжьте изделие в готовом виде. Носите с удовольствием!  
Понравилась выкройка? Тогда ждём ваши ФОТО-ОТЗЫВЫ:



на нашем сайте: <https://shkatulka-sew.ru/pattern/vykroyka-mujskoy-djinsovoy-rubashki-maks521/>



в соцсетях с хэштегом #Max521 и #Макс521

