

ШКАТУЛКА

SHKATULKA-SEW.RU



#ТИМ216

**Размеры
(ростовка)
80-170**

СЛОЖНОСТЬ

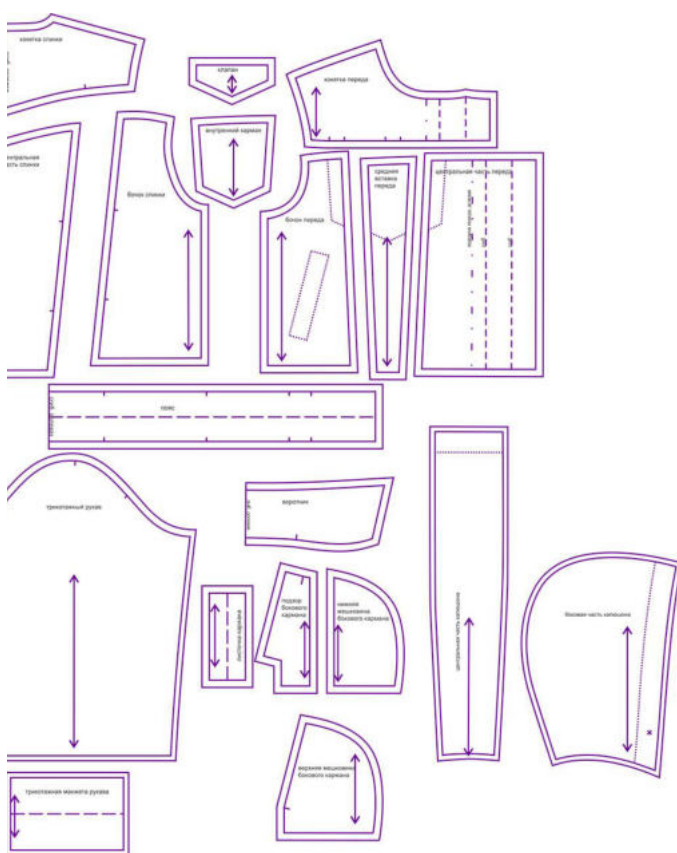


Джинсовка детская

Тим216

Выкройка детской джинсовки с трикотажными рукавами и капюшоном, на притачном поясе. Объем средний. Спереди находятся отрезная кокетка, резные детали, 2 верхних внутренних кармана с клапанами, 2 боковых прорезных кармана с листочкой. На спинке отрезная фигурная кокетка, резные детали. Рукава трикотажные на притачной манжете. Капюшон двухшовный, на подкладке, съемный. Застежка на бортовую цельнокроеную планку с пуговицами.

Модель унисекс - можно носить мальчикам и девочкам.



СОСТАВ КОМПЛЕКТА ЛЕКАЛ

* Выкройки даны с припусками на швы. Они обозначены двойным контуром. Вы можете самостоятельно изменить ширину припусков, исходя из свойств выбранного материала или своих целей.

ВЕЛИЧИНЫ ПРИБАВОК НА ОСНОВНЫХ УЧАСТКАХ ИЗМЕРЕНИЙ

Прибавка к обхвату груди в полном объеме

12,8-21,1 см

ЗАМЕРЫ КЛЮЧЕВЫХ ПАРАМЕТРОВ, РАСХОД ТКАНИ

* Без учета припусков на швы.

Внимание: расчет выполнен для ткани без учета направления ворса и возможной усадки! Усадка может достигать 15-20% от длины материала. Обязательно учитывайте это и берите с запасом.

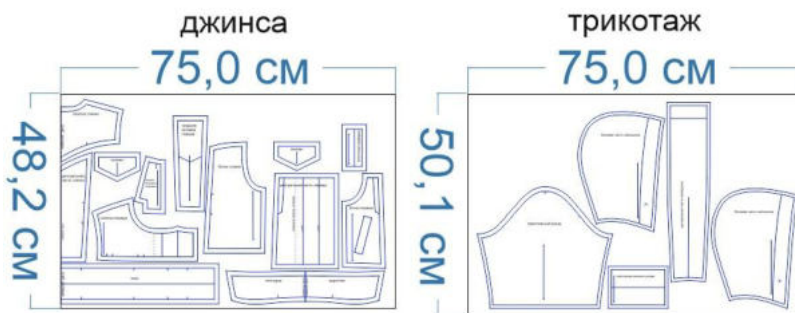
рост, см	полный замер на уровне груди, см	замер рукава на уровне проймы, см	длина рукава, см	длина изделия по спинке без учета воротника, см	полный замер на уровне тали, см	расход основной ткани при ширине 150 см, см	расход трикотажа ширине 150 см, см
80	65,8	28,5	29,5	33,1	32,6	50,0	52,0
86	68,4	28,9	31,5	34,5	39,3	54,7	55,2
92	70,9	29,4	33,6	35,9	46,0	59,3	58,4
98	73,5	29,8	35,6	37,3	52,8	64,0	61,6
104	76,1	30,3	37,6	38,7	59,5	68,7	64,8
110	78,6	30,7	39,6	40,1	66,2	73,3	68,0
116	81,2	31,1	41,7	41,5	72,9	78,0	71,2
122	83,8	31,6	43,7	42,9	79,6	82,7	74,4
128	86,3	32,0	45,7	44,3	86,3	87,3	77,6
134	89,3	33,3	48,1	46,7	88,5	92,0	80,8
140	92,3	34,6	50,5	49,2	90,8	96,7	84,0
146	95,2	35,9	52,9	51,6	93,0	101,3	87,2
152	98,2	37,3	55,2	54,1	95,2	106,0	90,4
158	101,2	38,6	57,6	56,5	97,4	110,7	93,6
164	104,1	39,9	60,0	58,9	99,6	115,3	96,8
170	107,1	41,2	62,4	61,4	101,8	120,0	100,0

РЕКОМЕНДАЦИИ ПО ВЫБОРУ ТКАНИ

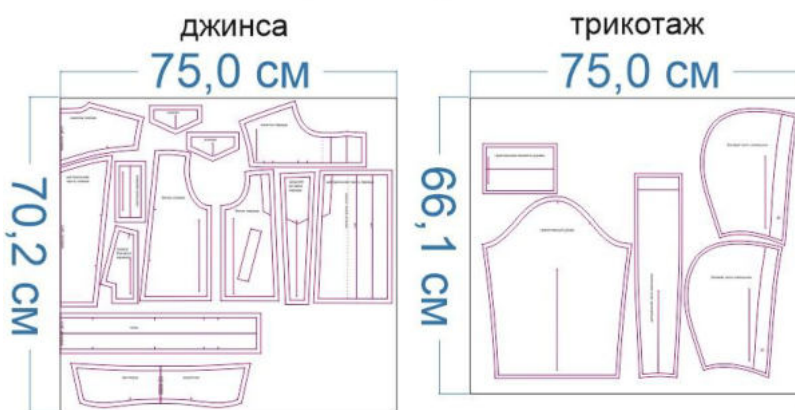
Джинсовые и вельветовые ткани, замша, экокожа. Для рукавов и капюшона - трикотаж средней или высокой плотности - футер 2-3-нитка, капитоний, селаник, замша на трикотаже и т.п.

РАСКРОЙ

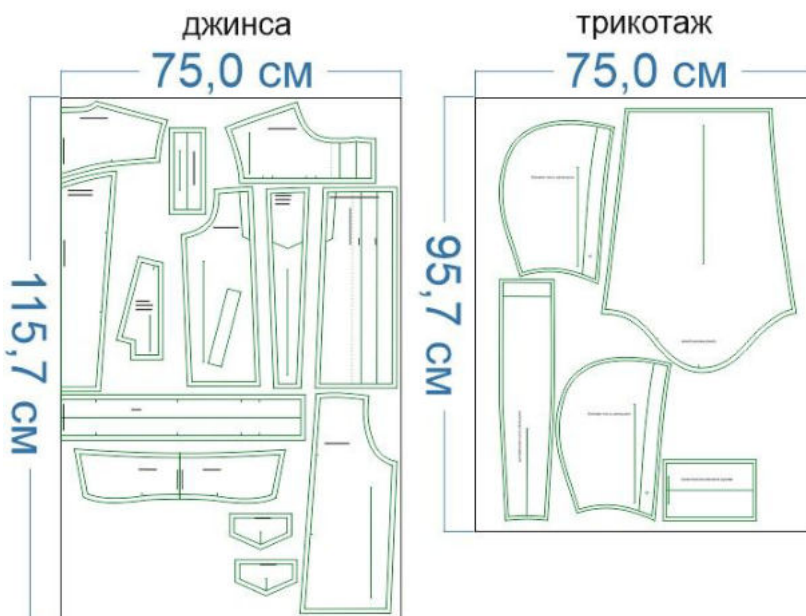
размер 80



размер 122



размер 170



Деним:

1. Кокетка спинки — 1 дет. со сгибом,
2. Центральная часть спинки — 1 дет. со сгибом,
3. Бочок спинки — 2 дет.,

4. Кокетка переда — 2 дет.,
5. Центральная часть переда — 2 дет.,
6. Средняя вставка переда — 2 дет.,
7. Бочок переда — 2 дет.,
8. Пояс — 1 дет. со сгибом,
9. Клапан — 4 дет.,
10. Воротник — 2 дет. со сгибом,
11. Листочка кармана — 2 дет.,
12. Подзор бокового кармана — 2 дет.

Трикотаж (цв. 1):

1. Рукав — 2 дет.,
2. Манжета рукава — 2 дет.,
3. Боковая часть капюшона — 2 дет.,
4. Центральная часть капюшона — 1 дет.

Трикотаж (цв. 2):

1. Боковая часть капюшона — 2 дет.,
2. Центральная часть капюшона — 1 дет.

Подкладка:

1. Верхняя мешковина бокового кармана — 2 дет.,
2. Нижняя мешковина бокового кармана — 2 дет.,
3. Внутренний карман — 2 дет.,

Дублерин:






1. Воротник — 1 дет. сгибом,
2. Листочка кармана — 2 дет.,
3. Клапан — 2 дет.,
4. Кромка нижнего среза капюшона — 2 дет. (выкраивается самостоятельно, по долевой, в виде полоски шириной 1 см и длиной, равной длине нижнего среза капюшона).

Припуски на швы





Все детали изделия даны с необходимыми припусками на швы.

Образец изделия был отшит из денима и трикотажного полотна двух цветов.

ОБОРУДОВАНИЕ И ИНСТРУМЕНТЫ

	Бытовая швейная машинка
	Оверлок 4-хниточный
	Утюг с паром или без, утюжильный стол или гладильная доска;
	Ручная и машинные иглы, соответствующие типу ткани, булавки для закалывания или маленькие прищепки.
	Ножницы для бумаги и ножницы для раскроя.

ДОПОЛНИТЕЛЬНЫЕ МАТЕРИАЛЫ И ФУРНИТУРА

	Нитки для бытовой машины и для оверлока
	Дублерин
	Лоскут подкладочной ткани
	Пуговицы/кнопки, люверсы и шнур

ТЕХНОЛОГИЧЕСКАЯ ПОСЛЕДОВАТЕЛЬНОСТЬ ОБРАБОТКИ

Выкроите детали изделия согласно спецификации.



Наметьте расположение боковых карманов с листочкой на лицевой стороне бочков переда.



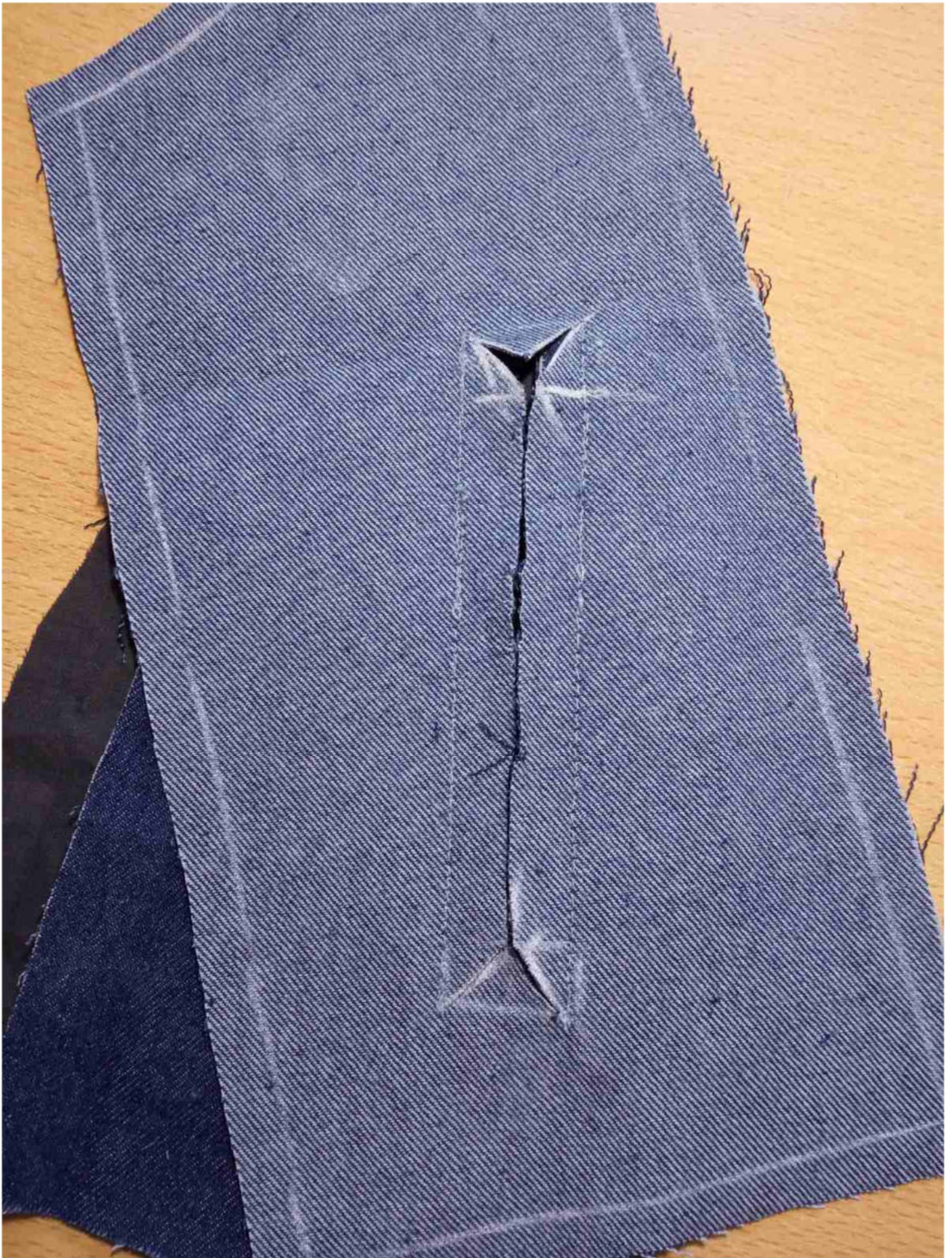
Продублируйте и осноруйте детали листочек. Заутюжьте их вдоль пополам, изнанкой внутрь. Наметьте ширину готового вида на лицевой стороне листочек.



Притачайте подзор кармана к верхней части рамки, а листочку и верхнюю мешковину - к нижней части рамки.



Разрежьте вход в карман, ведя линию реза строго посередине между строчками, выходя к концам строчек наискосок, не доходя до них на 0,2 см.



Выверните, выправьте листочку. К подзору притачайте мешковину. Припуски швов обметайте.



Закрепите уголки кармана.



Отстрочите нижнюю часть рамки кармана в край.



С изнаночной стороны стачайте мешковины кармана. Припуски шва обметайте.



Отстрочите в край оставшуюся часть рамки кармана.



Стачайте части переда в единую деталь. Припуски швов обметайте.

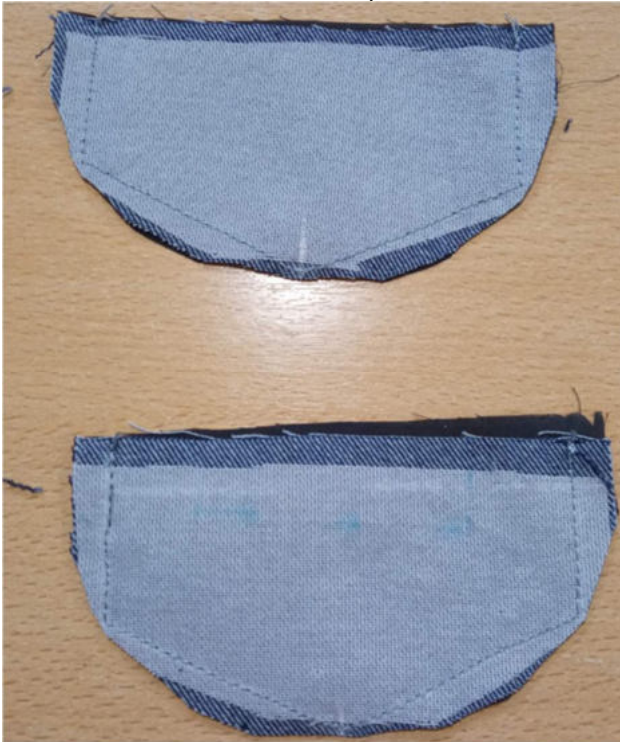


Припуски швов заутюжьте к центру, отстрочите в край по лицевой стороне изделия.



Продублируйте и осноруйте верхние клапаны карманов. Сложите их попарно с нижними

клапанами, лицом к лицу, уравнийте по срезам, стачайте. Припуски швов в уголках высеките наискосок, не доходя до строчки 0,2 см.



Выверните, выправьте клапан на лицевую сторону, выметайте, фиксируя переходный кант шириной 0,1-0,2 см из верхнего клапана в сторону нижнего, приутюжьте, отстрочите в край по лицевой стороне клапанов.



Обметайте боковые и нижние срезы деталей внутренних карманов.



Ориентируясь по разметке, притачайте клапаны к кокеткам переда.



Поверх наложите деталь кармана, притачайте.



На нижней части переда сделайте рассечки по разметке, припуск шва обметайте, отверните в сторону изнанки, застрочите, приутюжьте.



Сложите кокетку и нижнюю часть переда вместе, лицевыми сторонами, уравняйте по срезам, сколите булавками, стачайте.

Припуски шва притачивания кокетки обметайте, заутюжьте в сторону кокетки. Приколите карман к изделию.



Отстрочите карман с лицевой стороны изделия. Отстрочите в край шов притачивания кокетки по лицевой стороне кокетки.



Заутюжьте цельнокроенные планки переда по намелке.



Отверните планку на лицевую сторону, обтачайте по верхнему краю на половину её ширины. Припуски шва рассеките перпендикулярно строчке, не доходя до неё 0,2 см.



Выверните, выправьте планки на лицевую сторону, отстрочите в край, приутюжьте.



Стачайте срезы рельефов частей спинки. Припуски швов обметайте, заутюжьте к центру.



Отстрочите швы в край по лицевой стороне изделия, приутюжьте.



Притачайте кокетку к спинке. Припуски шва обметайте, заутюжьте в сторону кокетки.



Отстрочите шов кокетки в край по лицевой стороне изделия.



Стачайте плечевые срезы изделия. Припуски швов обметайте, заутюжьте в сторону переда.



Продублируйте и осноруйте верхний воротник.



Сложите вместе верхний и нижний воротник, лицом к лицу, уравняйте по срезам, сколите булавками, стачайте. Припуски верхнего воротника высеките близко к строчке. Припуски в уголках воротника высеките наискосок, не доходя до строчки 0,2 см.



Выверните, выправьте воротник на лицевую сторону, выметайте, фиксируя переходный кант шириной 0,1-0,2 см из верхнего воротника в сторону нижнего, приутюжьте.



Вколите или вметайте нижний воротник в горловину изделия, втачайте.



Припуски шва втачивания воротника заметайте в сторону воротника.
Подверните нижний срез верхнего воротника на 1 см в сторону изнанки и приметайте по горловине со стороны изнанки.



Отстрочите воротник в край по всему периметру, приутюжьте.



Втачайте рукава в открытые проймы изделия. Припуски швов обметайте, заутюжьте в сторону изделия, отстрочите в край по лицевой стороне изделия.



Единой строчкой стачайте боковые срезы изделия и одновременно срезы рукавов. Припуски швов обметайте, заутюжьте в сторону переда.



Сложите манжеты пополам, лицом внутрь, стачайте в кольцо. Припуски швов разутюжьте. Сложите манжеты вдоль пополам, изнанкой внутрь.



Оверлочной строчкой притачайте манжеты по низу рукава. Припуски швов отверните в сторону рукава, приутюжьте.



Продублируйте и осноруйте пояс.



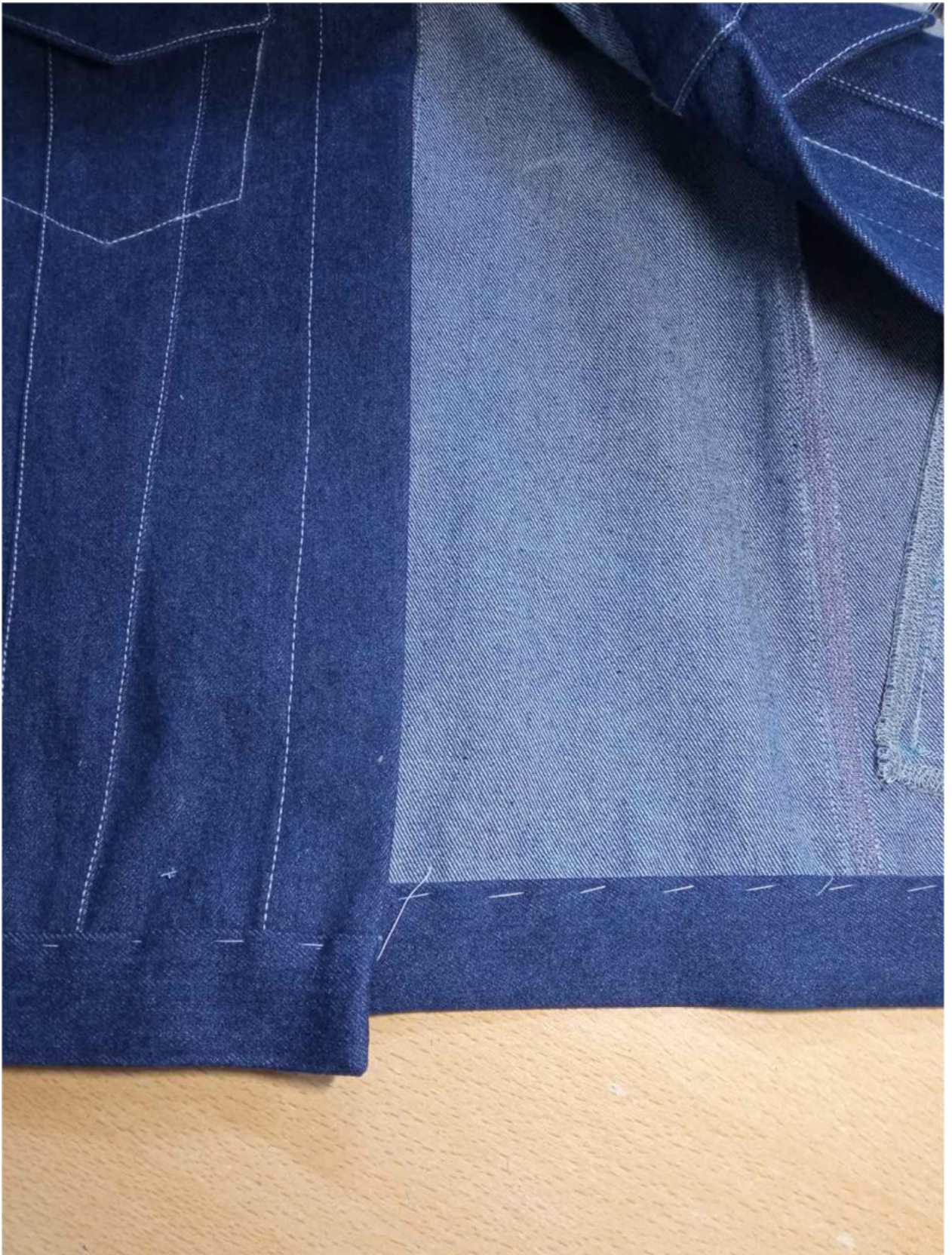
Наложите пояс на изделие, лицом к лицу, одним продольным срезом к срезу низа, приколите, притачайте.



Припуски шва притачивания пояса заутюжьте в сторону пояса. Отверните концы пояса на лицевую сторону, обтачайте.



Выверните, выправьте концы пояса на лицевую сторону. Подверните свободный продольный срез внутренней стороны пояса на 1 см в сторону изнанки, приметайте ко шву притачивания пояса с изнанки изделия, перекрывая его на 0,1 см.



Отстрочите пояс в край по всему периметру по лицевой его стороне, приутюжьте.



Оверлочной строчкой стачайте части внешнего и внутреннего капюшонов, припуски швов заутюжьте на центральную часть капюшона. Продублируйте нижние срезы капюшонов.



Вложите внешний капюшон во внутренний, лицом к лицу, уравняйте по передним срезам, сколите, стачайте оверлочной строчкой.



Разметьте и установите люверсы по низу внешнего капюшона.



Скрепите припуски швов обоих капюшонов между собой.



Сложите капюшоны вместе, лицом к лицу, уравняйте по нижним срезам, сколите, стачайте, оставив незашитый участок для выворачивания.

Выверните капюшон на лицевую сторону, ручными потайными стежками зашейте отверстие для выворачивания.



Выметайте капюшон, фиксируя переходный кант шириной 0,1-0,2 см из внешнего капюшона в сторону внутреннего, приутюжьте. Отстрочите капюшон в край по всему периметру. Отстрочите кулиску капюшона.



Разметьте и выметайте петли по низу капюшона.



Вставьте шнур в кулиску капюшона.



Разметьте и выметайте петли на левой планке. Разметьте и пришейте пуговицы на правой планке.



Пришейте на воротник пуговицы для капюшона.



Отутюжьте изделие в готовом виде. Носите с удовольствием!
Понравилась выкройка? Тогда ждём ваши ФОТО-ОТЗЫВЫ:



на нашем сайте: <https://shkatulka-sew.ru/pattern/vykroyka-detskoy-djinsovki-s-kapyushonom-tim216/>



в соцсетях с хэштегом #Тим216 и #Тим216



