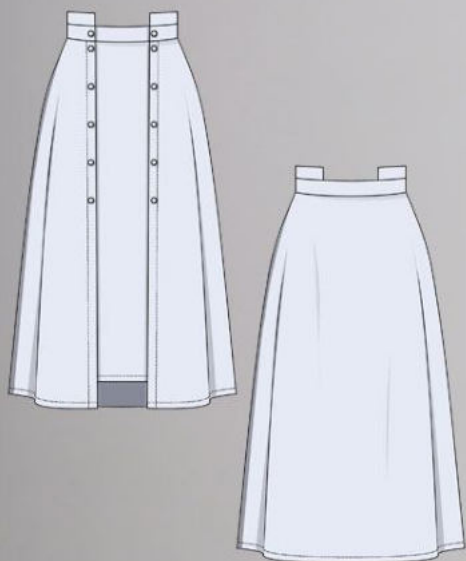


# ШКАТУЛКА

SHKATULKA-SEW.RU



#ГВЕН105

**Размеры**

**40-68**

**Рост**

**156-180см**

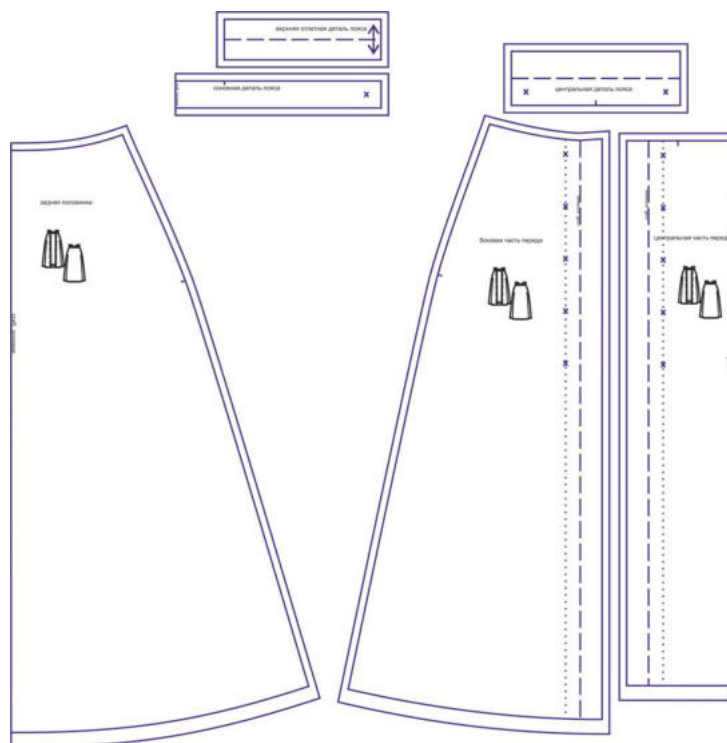
**СЛОЖНОСТЬ**



## юбка

## Гвен105

Выкройка юбки А-силуэта с высокой талией. Длина миди - ниже колен. Талиевые вытачки размоделированы в линию низа, за счет чего создается расклешение. Пояс находится на талии, дополнен декоративными планками. Застежка на 2 ряда пуговиц спереди. Центральная передняя часть укорочена. Спинка без особенностей.

СОСТАВ  
КОМПЛЕКТА ЛЕКАЛ

\* Выкройки даны с припусками на швы. Они обозначены двойным контуром. Вы можете самостоятельно изменить ширину припусков, исходя из свойств выбранного материала или своих целей.

ВЕЛИЧИНЫ ПРИБАВОК НА ОСНОВНЫХ УЧАСТКАХ  
ИЗМЕРЕНИЙ

Прибавка к обхвату талии в полном объеме	Прибавка к обхвату бедер в полном объеме
1,6-3 см	5,6-7,6 см

## ЗАМЕРЫ КЛЮЧЕВЫХ ПАРАМЕТРОВ, РАСХОД ТКАНИ

\* Без учета припусков на швы.

**Внимание:** расчет выполнен для ткани без учета направления ворса и возможной усадки! Усадка может достигать 15-20% от длины материала. Обязательно учитывайте это и берите с запасом.

размер	рост, см	Длина изделия по средней линии спинки без учета пояса, см	Ширина изделия на уровне талии, см	Ширина изделия на уровне бедер, см	Расход основной ткани при ширине 150 см, см
40	156-160	74,4	63,6	93,6	115,0
	161-165	76,2			117,5
	166-170	78,0			120,0
	171-175	79,7			122,5
	176-180	81,5			125,0
42	156-160	74,4	67,6	97,7	121,0
	161-165	76,1			123,9
	166-170	77,9			126,7
	171-175	79,7			129,6
	176-180	81,5			132,4
44	156-160	74,3	71,5	101,9	127,0
	161-165	76,1			130,2
	166-170	77,9			133,4
	171-175	79,7			136,6
	176-180	81,4			139,9
46	156-160	74,3	75,5	106,0	133,0
	161-165	76,1			136,6
	166-170	77,9			140,1
	171-175	79,6			143,7
	176-180	81,4			147,3
48	156-160	74,3	79,4	110,2	139,0
	161-165	76,1			142,9
	166-170	77,8			146,9
	171-175	79,6			150,8
	176-180	81,4			154,7
50	156-160	74,3	83,4	114,3	145,0
	161-165	76,0			149,3
	166-170	77,8			153,6
	171-175	79,6			157,9
	176-180	81,4			162,1
52	156-160	74,2	87,3	118,5	151,0
	161-165	76,0			155,6
	166-170	77,8			160,3
	171-175	79,6			164,9
	176-180	81,3			169,6
54	156-160	74,2	91,3	122,6	157,0

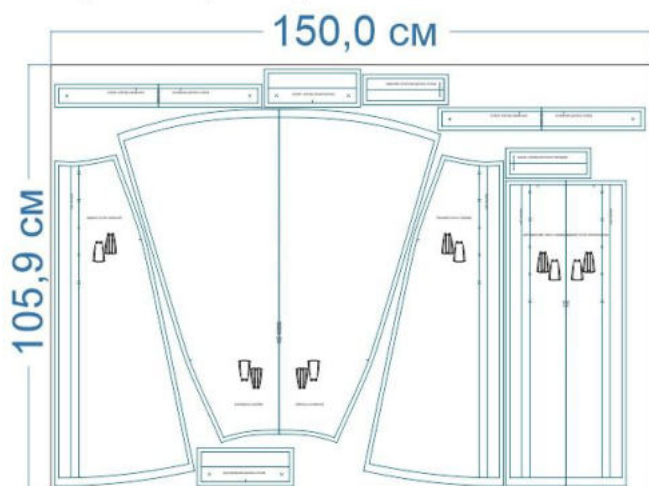
	161-165	76,0			162,0
	166-170	77,8			167,0
	171-175	79,5			172,0
	176-180	81,3			177,0
<b>56</b>	156-160	74,2	95,3	126,7	161,0
	161-165	75,9			165,9
	166-170	77,7			170,9
	171-175	79,5			175,8
	176-180	81,3			180,7
<b>58</b>	156-160	74,1	99,2	130,9	165,0
	161-165	75,9			169,9
	166-170	77,7			174,7
	171-175	79,5			179,6
	176-180	81,2			184,4
<b>60</b>	156-160	74,1	103,2	135,0	169,0
	161-165	75,9			173,8
	166-170	77,7			178,6
	171-175	79,4			183,4
	176-180	81,2			188,1
<b>62</b>	156-160	74,1	107,1	139,2	173,0
	161-165	75,9			177,7
	166-170	77,6			182,4
	171-175	79,4			187,1
	176-180	81,2			191,9
<b>64</b>	156-160	74,1	111,1	143,3	177,0
	161-165	75,8			181,6
	166-170	77,6			186,3
	171-175	79,4			190,9
	176-180	81,2			195,6
<b>66</b>	156-160	74,0	115,0	147,5	181,0
	161-165	75,8			185,6
	166-170	77,6			190,1
	171-175	79,4			194,7
	176-180	81,1			199,3
<b>68</b>	156-160	74,0	119,0	151,6	185,0
	161-165	75,8			189,5
	166-170	77,6			194,0
	171-175	79,3			198,5
	176-180	81,1			203,0

## РЕКОМЕНДАЦИИ ПО ВЫБОРУ ТКАНИ

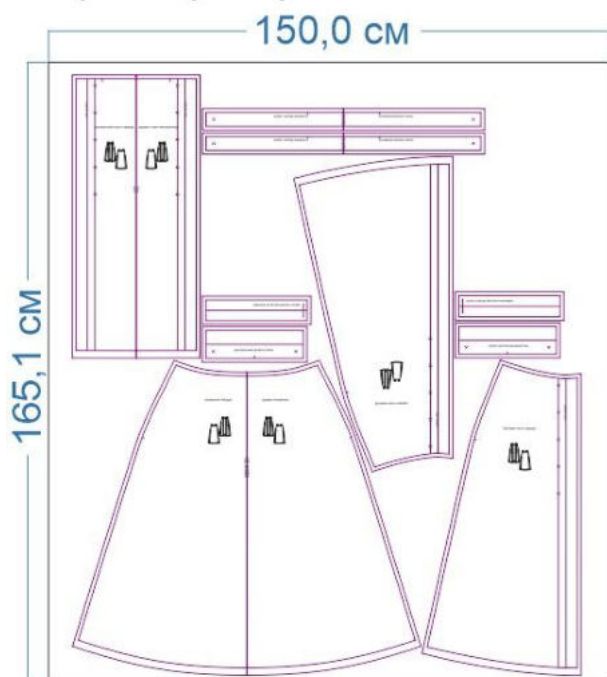
Тонкие, хорошо драпируемые костюмные ткани, креп, суперсофт, "гальяно", "барби" и т.п.

## РАСКРОЙ

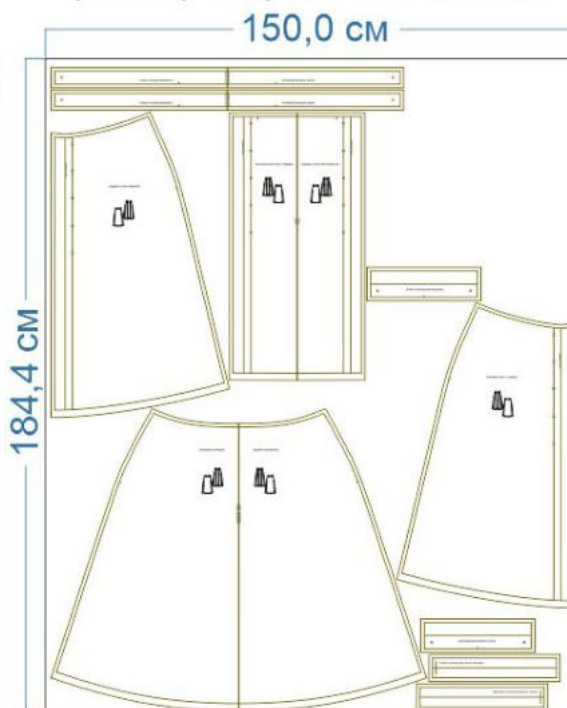
размер 40 рост 166-170 см



размер 54 рост 166-170 см



размер 68 рост 166-170 см



Основной материал:

1. Заднее полотнище — 1 дет. со сгибом,
2. Переднее полотнище — 2 дет.,
3. Центральная часть переда- 1 дет. со сгибом,
4. Верхняя отлетная деталь пояса — 2 дет.,
5. Центральная деталь пояса — 1 дет.,
6. Основная деталь пояса — 2 дет. со сгибом.





Дублерин:

1. Основная деталь пояса — 1 дет. со сгибом,
2. Цельнокроеные подборта переднего полотнища юбки — 2 дет.,
3. Цельнокроеные подборта центральной части переда — 2 дет.,
4. Центральная деталь пояса — 1 дет. (выкраивается в половину ширины детали),
5. Верхняя отлетная деталь пояса — 2 дет. (выкраивается в половину ширины детали).

### Припуски на швы

Все детали изделия даны с необходимыми припусками на швы.  
Образец изделия был отшит из костюмного вискозного крепа.

## ОБОРУДОВАНИЕ И ИНСТРУМЕНТЫ

	Бытовая швейная машинка
	Оверлок
	Утюг с паром или без, утюжильный стол или гладильная доска;
	Ручная и машинные иглы, соответствующие типу ткани, булавки для закалывания или маленькие прищепки.
	Ножницы для бумаги и ножницы для раскроя.

## ДОПОЛНИТЕЛЬНЫЕ МАТЕРИАЛЫ И ФУРНИТУРА

	Нитки для бытовой машины и для оверлока
	Дублерин
	Пуговицы

## ТЕХНОЛОГИЧЕСКАЯ ПОСЛЕДОВАТЕЛЬНОСТЬ ОБРАБОТКИ

Выкроите детали изделия согласно спецификации.



Стачайте боковые срезы переднего и заднего полотнищ юбки между собой.



Припуски швов обметайте по отдельности, разутюжьте.



Продублируйте цельнокроеные подборта переднего полотнища юбки, заутюжьте их в сторону изнанки изделия.

Обметайте срез низа изделия.

Отверните подборта на лицевую сторону изделия и обтачайте по низу на ширину подгибки низа изделия.

Обратите внимание: внешние продольные срезы подбортов нужно будет подогнуть на 1 см в сторону изнанки.







Выверните, выправьте подборта на лицевую сторону. Приметайте их к изделию, одновременно заметайте срез низа изделия на ширину подгибки в сторону изнанки.



Застрочите подборта в край. Застрочите низ юбки. Нитки смётывания удалите, подборта и низ юбки приутюжьте.



Продублируйте и осноровите лицевой основной пояс, центральную деталь пояса и верхнюю отлетную деталь пояса.

Детали основного пояса оттяните по нижним срезам и одновременно сутюжьте по верхним

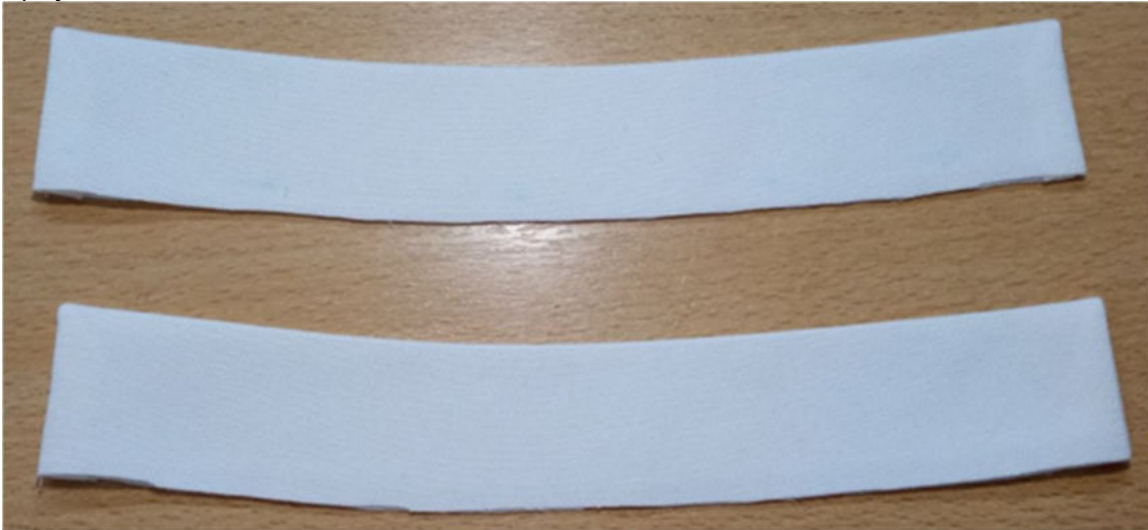
срезам, придавая поясу изогнутую форму для лучшей посадки по фигуре. Центральную и верхнюю детали пояса заутюжьте вдоль пополам, изнанкой внутрь, оттяните по нижним срезам и одновременно сутюжьте по сгибам.



Отлетную часть пояса сложите вдоль пополам, лицевой стороной внутрь, обтачайте по боковым срезам. Припуски швов в уголках высеките наискосок, не доходя до строчки 0,2 см.



Выверните, выправьте отлетные части пояса на лицевую сторону, концы выметайте, детали приутюжьте.



Совмещая контрольные знаки, приколите или приметайте верхнюю отлетную часть пояса к детали основного пояса.

Сложите детали основного пояса вместе, лицом к лицу, уравняйте по срезам, сколите, стачайте по верхним срезам.



Припуски шва обтачивания основной части пояса настройте на внутреннюю его часть на расстоянии 0,1-0,2 см от стачивающей строчки.



Выметайте шов обтачивания пояса, фиксируя переходный кант шириной 0,1-0,2 см из лицевой части пояса в сторону внутренней его части, приутюжьте. Обметайте нижний срез внутренней части пояса.



Наложите лицевую часть основного пояса на изделие, лицом к лицу, уравняйте по срезам, приколите, притачайте.



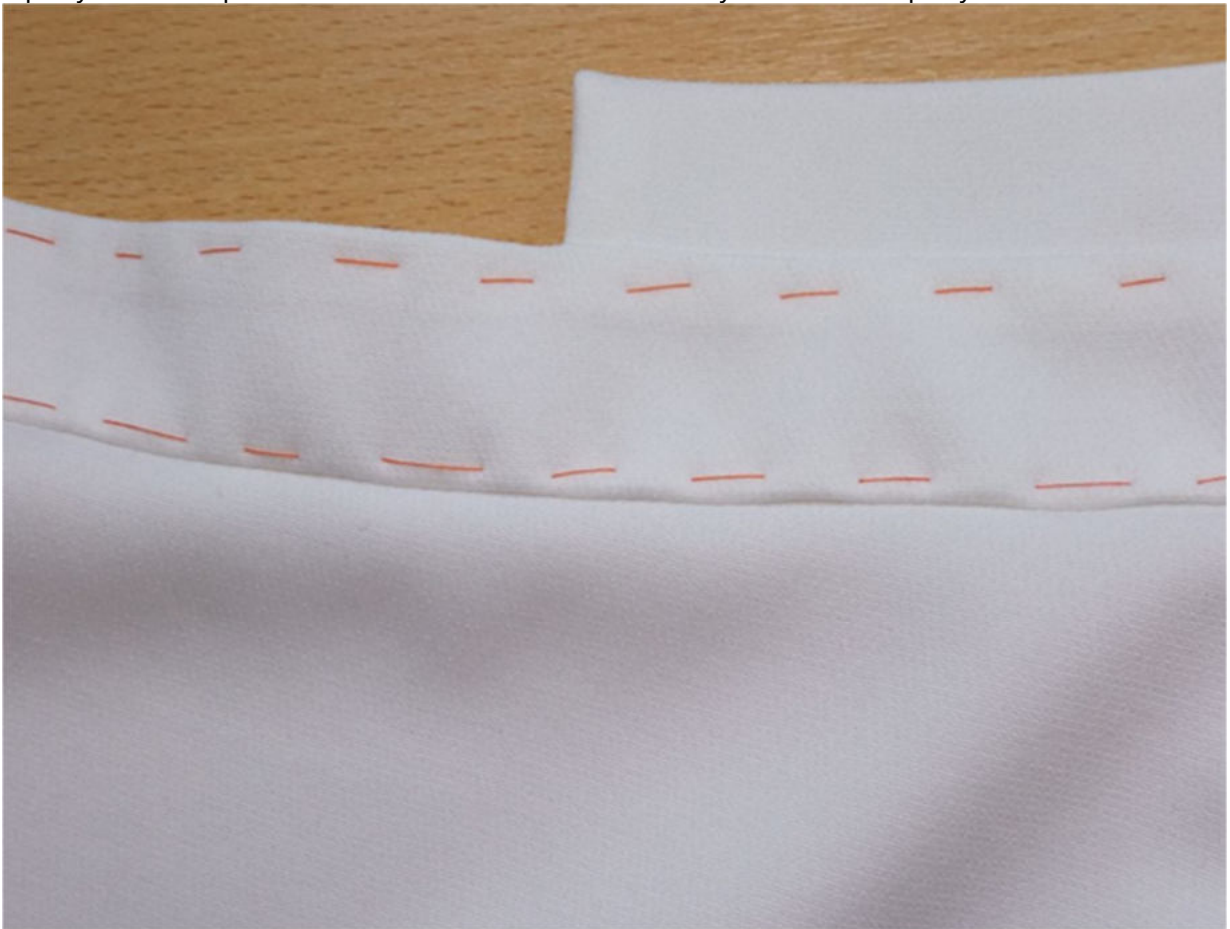
Отверните концы основной детали пояса на лицевую сторону, обтачайте. Припуски швов в

уголках высеките наискосок, не доходя до строчки 0,2 см.



Выверните, выправьте концы почса на лицевую сторону.

Припуски шва притачивания пояса заметайте или заутюжьте в сторону пояса.



Сквозной строчкой приметайте внутреннюю часть пояса с изнанки изделия, притачайте строчкой в шов по лицевой стороне юбки. Приутюжьте пояс в готовом виде.



Продублируйте цельнокроенные подборта на центральной части переда, заутюжьте их в сторону изнанки.

Обметайте срез низа центральной части переда.



Отверните подборта на лицевую сторону детали и обтачайте по низу на ширину подгибки низа изделия.

Обратите внимание: внешние продольные срезы подбортов нужно будет подогнуть на 1 см в сторону изнанки.





Выверните, выправьте концы подбортов на лицевую сторону. Приметайте их к изделию, одновременно заметайте срез низа изделия на ширину подгибки в сторону изнанки.



Застрочите подборта и низ центральной части переда юбки, нитки смётывания удалите, деталь приутюжьте.





Обметайте открытый продольный срез внутренней стороны пояса передней части юбки.



Наложите пояс на центральную часть переда юбки, лицом к лицу, необмётанным срезом к срезу верха, приколите, притачайте.



Сложите пояс вдоль пополам, лицом внутрь, обтачайте по концам. Припуски швов в углах высеките наискосок, не доходя до строчки 0,2 см.



Выверните, выправьте пояс на лицевую сторону. Сквозной строчкой приметайте внутреннюю его сторону с изнанки изделия.



Притачайте пояс в шов, нитки смётывания удалите, пояс приутюжьте.



Разметьте и выметайте петли на цельнокроеных подбортах основной детали юбки. Разметьте и пришейте пуговицы на центральной части переда.



Отутюжьте изделие в готовом виде. Носите с удовольствием!

Понравилась выкройка? Тогда ждём ваши ФОТО-ОТЗЫВЫ:



на нашем сайте: <https://shkatulka-sew.ru/pattern/vykroyka-yubki-gven105/>



в соцсетях с хэштегом #Gwen105 и #Гвен105

