

ШКАТУЛКА

SHKATULKA-SEW.RU



+МК



#Джой523

**Размеры
(ростовка)
116-164**

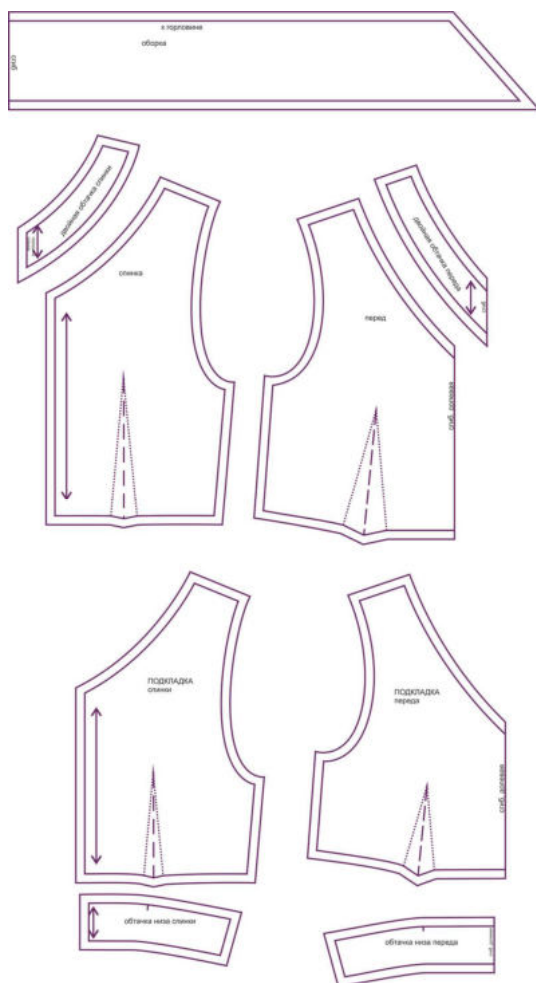
СЛОЖНОСТЬ



ТОП

Джой523

Выкройка короткого топа для девочки, на подкладке. На полочке и спинке V-образные вырезы горловины с декоративными обтачками. В шве притачивания обтачек располагаются широкие V-образные оборки. На спинке и полочке - талиевые выточки. Застежка на разъемную молнию в среднем шве спинки.



СОСТАВ КОМПЛЕКТА ЛЕКАЛ

* Выкройки даны с припусками на швы. Они обозначены двойным контуром. Вы можете самостоятельно изменить ширину припусков, исходя из свойств выбранного материала или своих целей.

ВЕЛИЧИНЫ ПРИБАВОК НА ОСНОВНЫХ УЧАСТКАХ ИЗМЕРЕНИЙ

Прибавка к обхвату груди в полном объеме

От -0,2 до 6,7 см (см. замеры ниже)

ЗАМЕРЫ КЛЮЧЕВЫХ ПАРАМЕТРОВ, РАСХОД ТКАНИ

* Без учета припусков на швы.

Внимание: расчет выполнен для ткани без учета направления ворса и возможной усадки! Усадка может достигать 15-20% от длины материала. Обязательно учитывайте это и берите с запасом.

рост, см	полный замер на уровне груди, см	полный замер на уровне талии, см	расход основной ткани при ширине 150 см, см	расход подкладки при ширине 150 см, см
116	61,6	55,4	55,0	35,0
122	64,6	56,8	57,5	36,3
128	67,5	58,2	60,0	37,5
134	70,5	59,6	62,5	38,8
140	73,4	61,0	65,0	40,0
146	76,5	62,4	67,5	41,3
152	79,6	63,7	70,0	42,5
158	82,7	65,1	72,5	43,8
164	85,8	66,4	75,0	45,0

РЕКОМЕНДАЦИИ ПО ВЫБОРУ ТКАНИ

Плательные ткани средней плотности, плательно-костюмный креп типа "Барби", хлопок-сатин, лен, плательная джинса и т.п. Для подкладки - тонкие ткани натурального состава - батист, поплин и т.п.

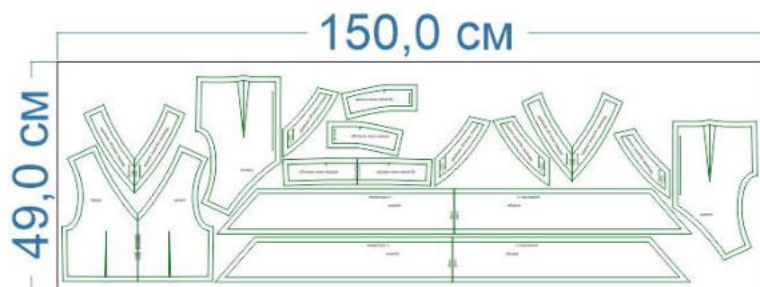
Для больших размеров необходимо, чтобы ткань была немного растяжимая, т.к. с увеличением размерного ряда, прибавка в этой модели уменьшается, см. замеры лекал выше.

РАСКРОЙ

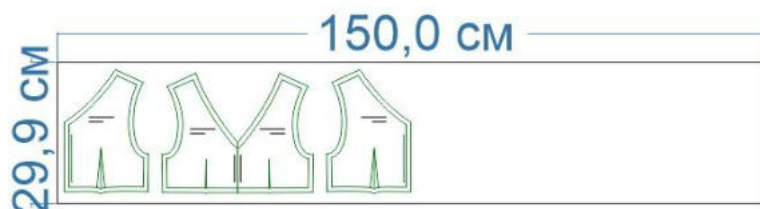
Пример раскладки на ткани одного цвета без принта

размер 116

основная ткань

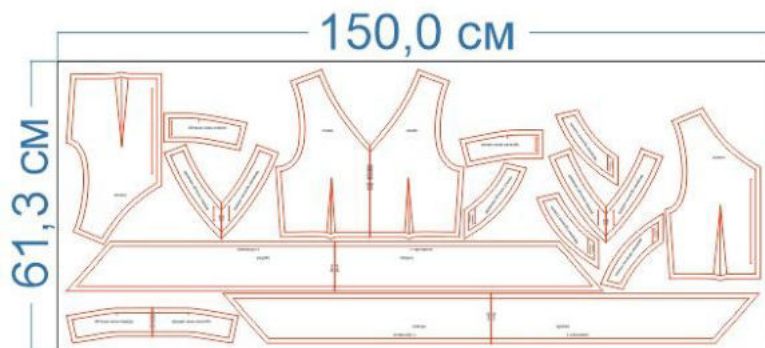


подкладка

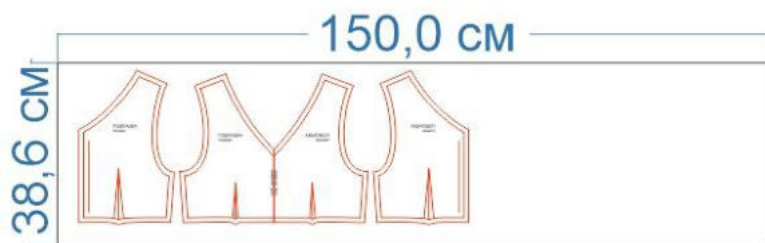


размер 140

основная ткань

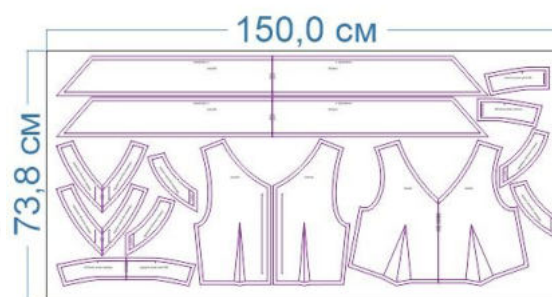


подкладка

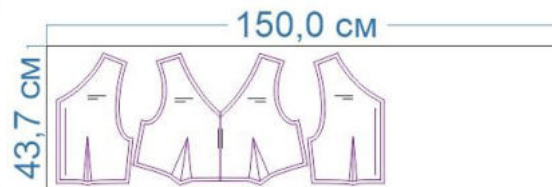


размер 164

основная ткань



подкладка



Основной материал:

1. Спинка — 2 дет.,
2. Двойная обтачка спинки — 4 дет.,
3. Перед — 1 дет. со сгибом,
4. Двойная обтачка переда — 2 дет.,
5. Обтачка низа спинки — 2 дет.,

6. Обтачка низа переда — 1 дет. со сгибом,
7. Оборка — 2 дет. со сгибом.

Подкладка:

1. Подкладка спинки — 2 дет.,
2. Подкладка переда — 1 дет. со сгибом.

Дублерин средней плотности:

1. Обтачка низа спинки — 2 дет.,
2. Обтачка низа переда — 1 дет. со сгибом.






Дублерин малой плотности:

1. Двойная обтачка спинки — 4 дет.,
2. Двойная обтачка переда — 2 дет. со сгибом,
3. Долевик застёжки спинки — 2 дет. (выкраивается самостоятельно, по долевой, в виде полоски шириной 1 см и длиной, равной длине среднего среза спинки).


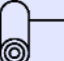

Припуски на швы

Все детали изделия даны с необходимыми припусками на швы.
Образец изделия отшит из плотного плательного крепа.

ОБОРУДОВАНИЕ И ИНСТРУМЕНТЫ

	Бытовая швейная машинка
	Оверлок
	Утюг с паром или без, утюжильный стол или гладильная доска;
	Ручная и машинные иглы, соответствующие типу ткани, булавки для закалывания или маленькие прищепки.
	Ножницы для бумаги и ножницы для раскроя.

ДОПОЛНИТЕЛЬНЫЕ МАТЕРИАЛЫ И ФУРНИТУРА

	Нитки для бытовой машины и для оверлока
	Дублерин
	Разъемная застежка-молния

ТЕХНОЛОГИЧЕСКАЯ ПОСЛЕДОВАТЕЛЬНОСТЬ ОБРАБОТКИ

Перед началом работы рекомендуем отшить макет из бязи, выполнить его примерку, при необходимости внести изменения в конструкцию, и только после этого, с учётом корректировок, приступать к раскрою деталей изделия из материалов, рекомендуемых для пошива данной модели.

Выкроите детали изделия согласно спецификации.
Продублируйте и основовите все необходимые детали.



Наметьте расположение вытачек на изнаночной стороне деталей верха и подкладки

изделия, сколите их или сметайте ручными стежками.



Стачайте вытачки от широкого конца к вершине. В конце строчки оставьте длинные концы ниток.



Завяжите нитки узелком, а их концы с помощью иглы спрячьте внутри вытачки.



Приутюжьте вытачки на ребро.



Затем заутюжьте вытачки к центру деталей. Слабину у вершины вытачки сутюжке на подушке для ВТО.



Клеевой кромкой продублируйте срезы горловины и средние срезы частей спинки, срез горловины и плечевые срезы на детали переда.



Края кромки рассеките, чтобы она лучше ложилась вдоль изогнутых срезов деталей изделия.



Сложите детали переда и спинки вместе, лицом к лицу, уравняйте по плечевым срезам, сколите булавками.



Аналогичным образом сколите плечевые срезы подкладки переда и спинки.



Стачайте плечевые срезы верха и подкладки изделия. Припуски швов приутюжьте на ребро.



Припуски швов разутюжьте.





Заготовка оборки

Выкроите 2 детали оборки.



Подверните нижний срез оборки на 1 см в сторону изнанки и застрочите на расстоянии 0,1 см от сгиба.



Шов приутюжьте.



Припуски шва срежьте до ширины 0,1-0,2 см до строчки.



Подверните край оборки на 3 мм в сторону изнанки, застрочите строчкой в первую строчку.



Шов приутюжьте.



Аналогичным образом обработайте и вторую деталь оборки.



Проложите по 2 вспомогательных крупных строчки параллельно верхнему срезу оборок, с расстоянием между строчками 0,7 см. В начале и в конце строчки оставьте длинные концы ниток.



Короткие срезы оборок с одной стороны обметайте и приутюжьте.



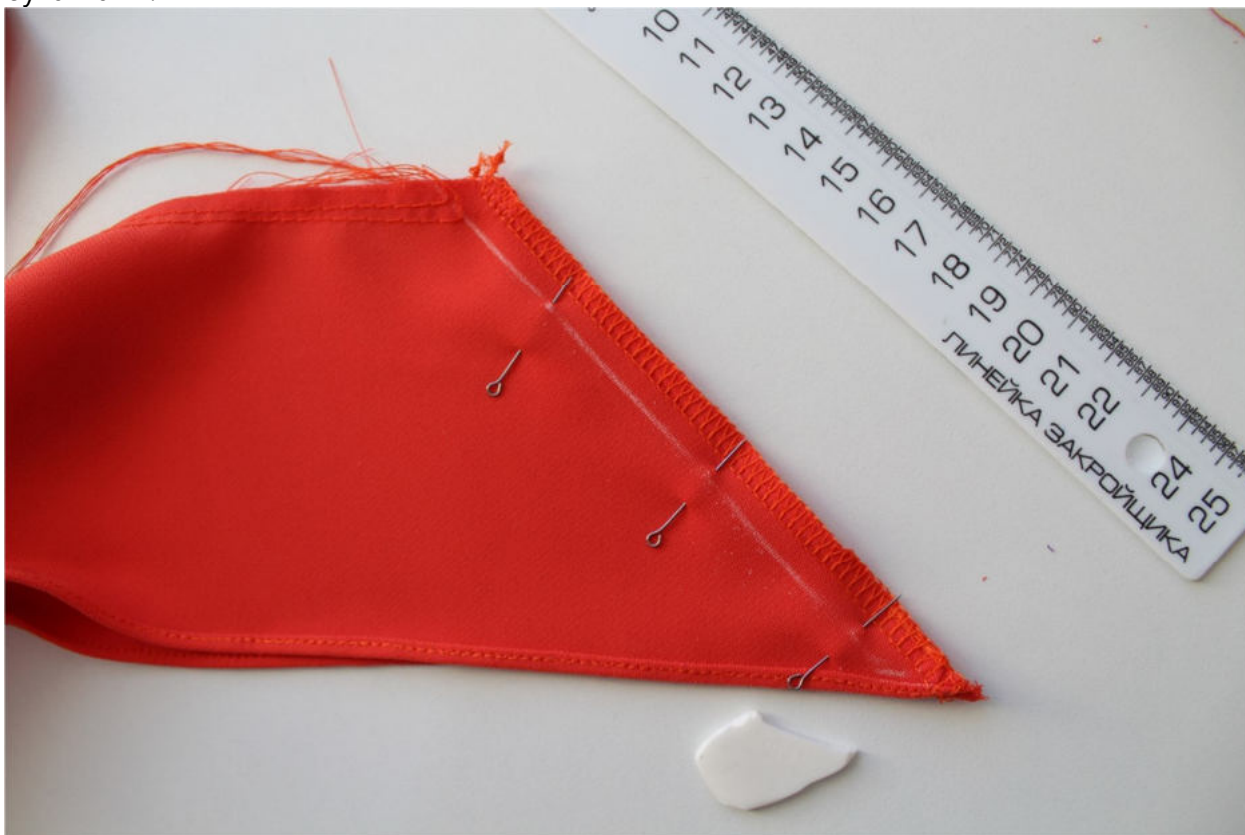
С помощью иглы с длинным ушком заправьте концы оверлочной строчки внутрь шва.



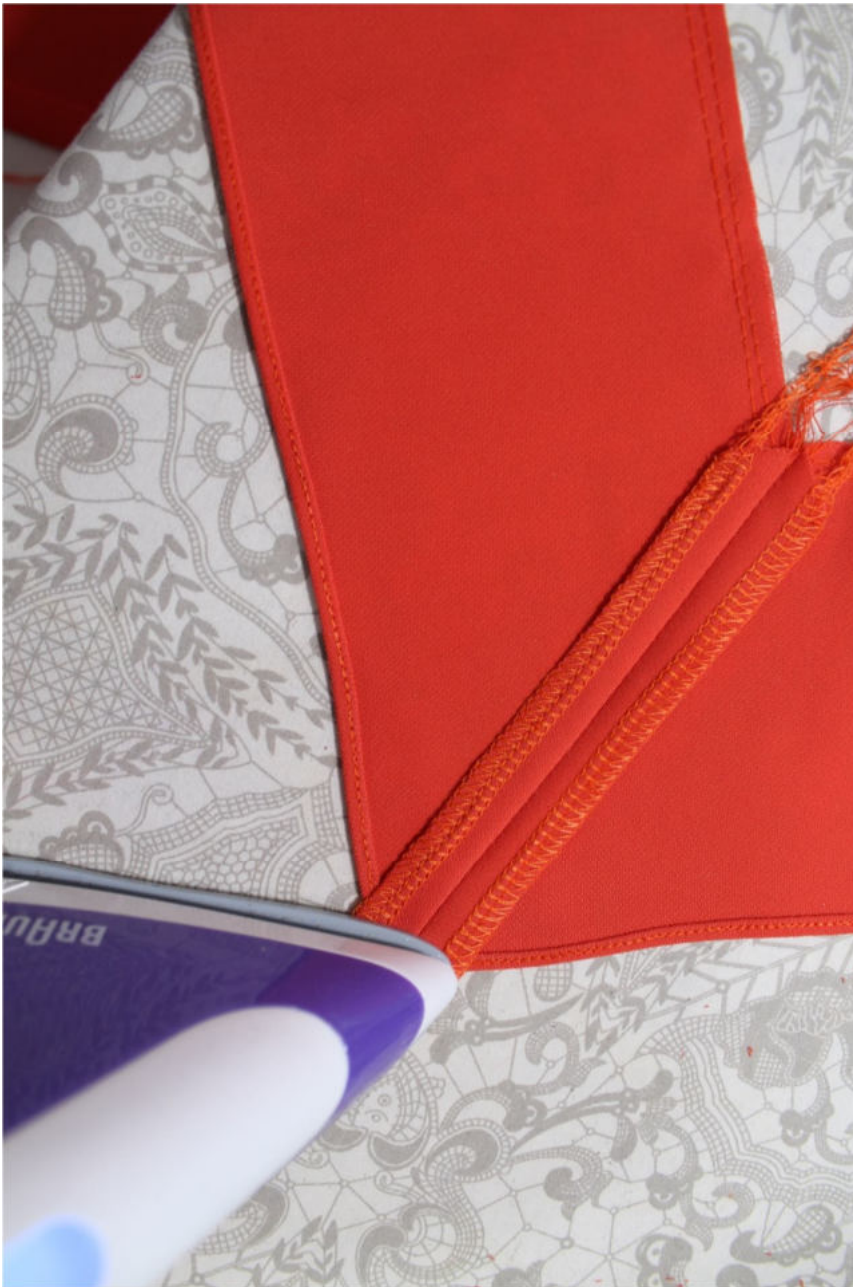
Проверьте симметричность деталей оборок.



Сложите детали оборок вместе, лицом к лицу, уравняйте по обметанным срезам, сколите булавками.



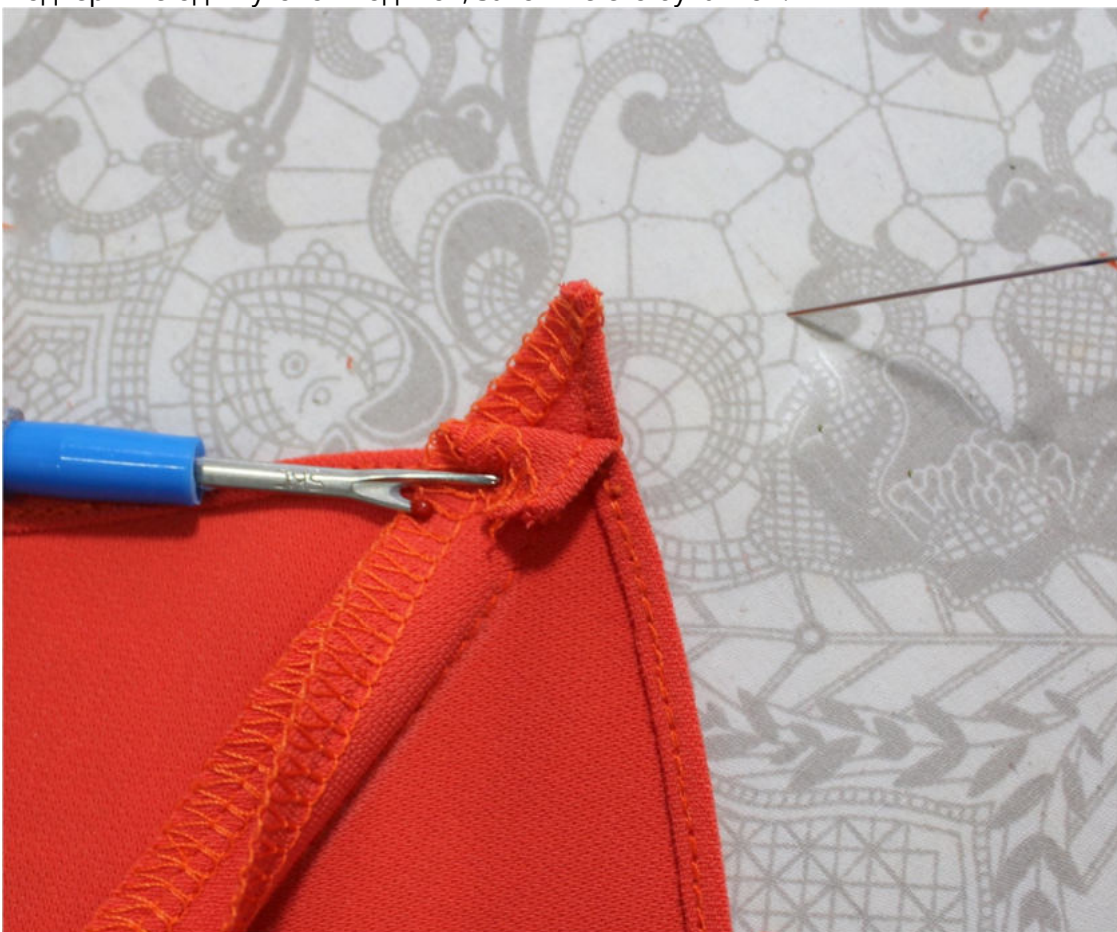
Стачайте оборки на ширину припуска. В начале и в конце строчки поставьте закрепки. Припуски шва приутюжьте на ребро, а затем разутюжьте.



Припуски шва в уголках срежьте на 0,3 см.



Подверните один уголок под шов, заколите его булавкой.





Аналогичные действия выполните со вторым углом.



Подшейте уголки ручными потайными стежками.



Приутюжьте уголки через проутюжильник.



Рекомендуем застоять шов уголка портновским утюжком.



Вот что должно получиться в итоге.



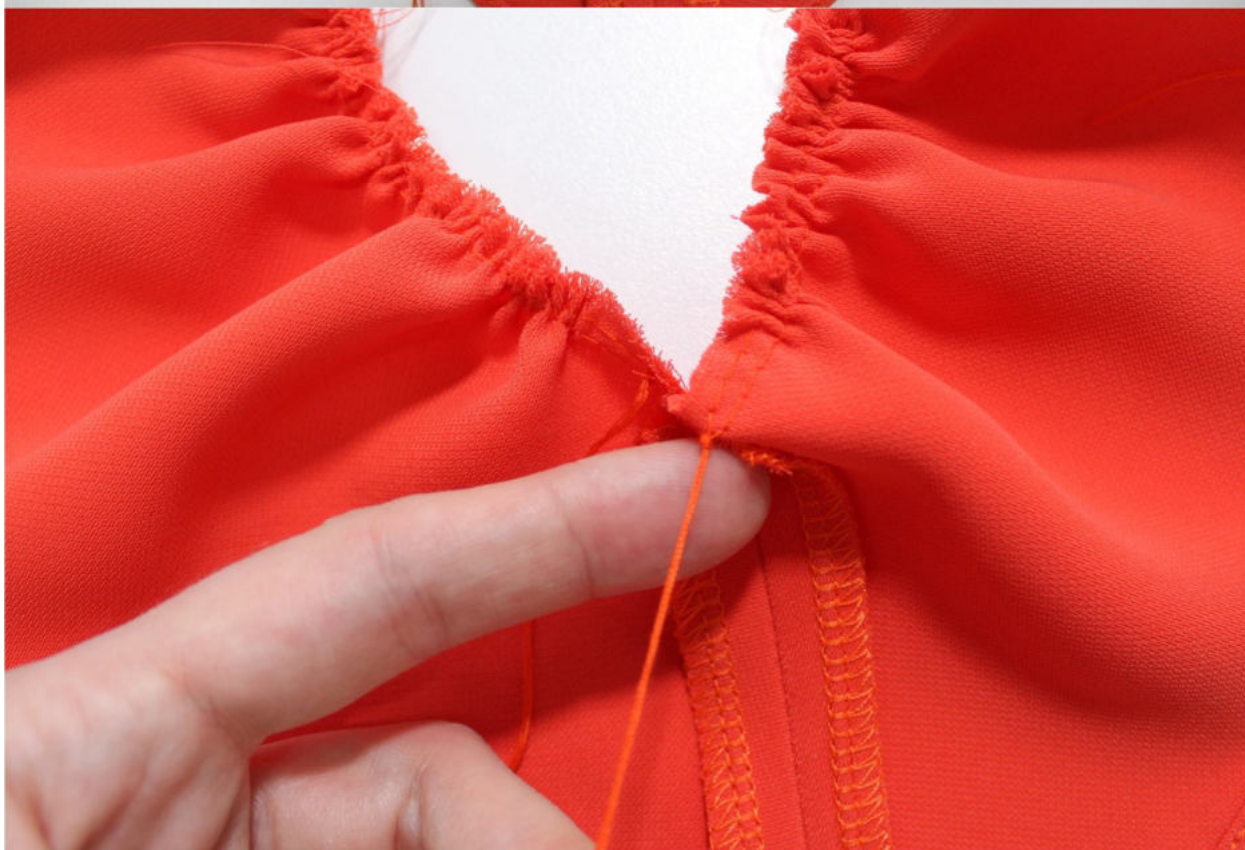
Стяните нитки по верхнему срезу оборки, формируя густую сборку. Её длина должна равняться длине верхнего среза переда и спинки.



Концы оверлочной строчки заправьте внутрь шва.



Концы нитей у центра оборки завяжите узелками.



Обтачки переда и спинки сложите вместе, лицом к лицу, уравняйте по плечевым срезам, сколите булавками.



Стачайте детали между собой. Припуски швов приутюжьте на ребро.



Разутюжьте припуски швов.



С помощью выкройки перенесите разметку припусков на уголок детали обтачки.





Булавкой поставьте отметку на расстоянии 1 см от верхнего среза оборки.



Направьте булавку в центр разметки на обтачке.

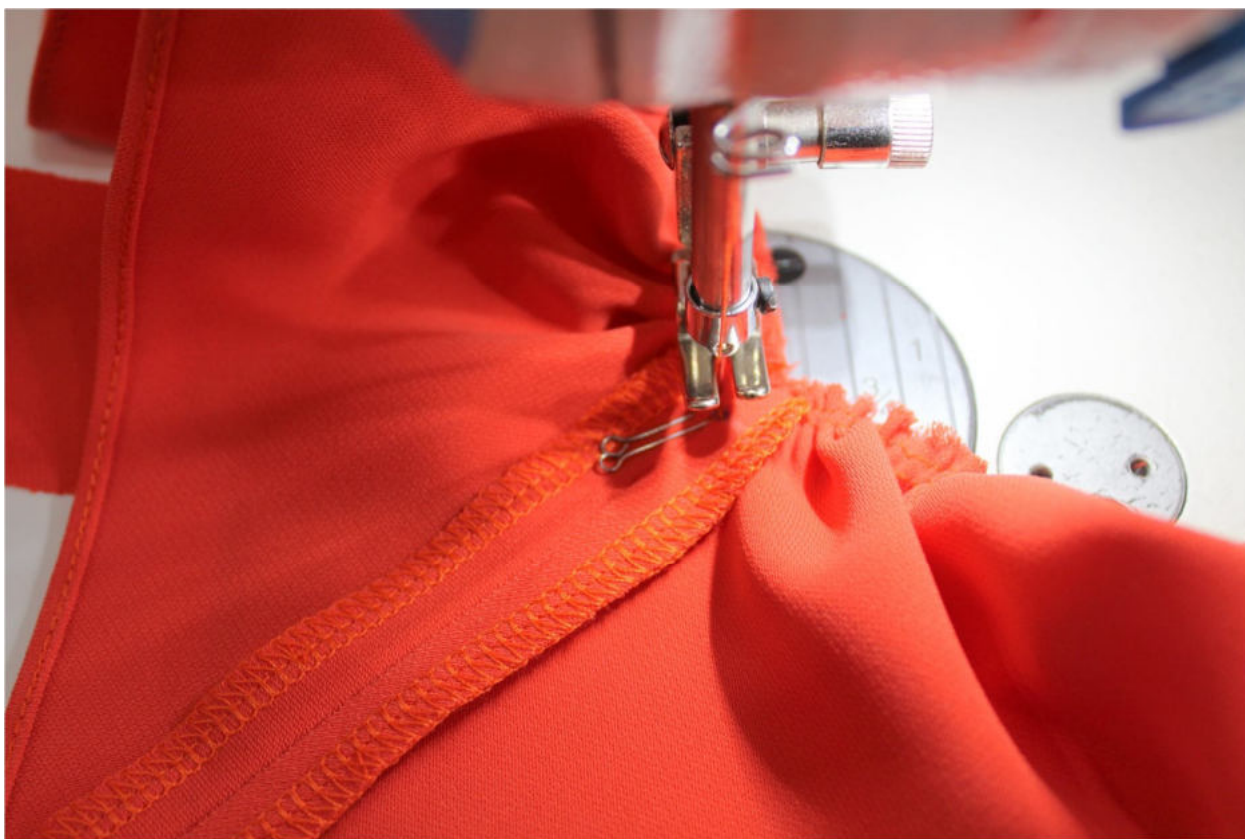




От отметки направьте оборки в сторону спинки, заколите булавками.



Проложите машинную строчку, фиксируя одну сторону уголка. Длина строчки — 3 см. Поставьте небольшие закрепки в начале и в конце строчки.



Распарывателем удалите несколько верхних стежков в строчке соединения частей оборки. Так будет удобнее разворачивать деталь для обработки второго уголка.



Приколите вторую сторону оборки к обтачке.



Проложите строчку от метки, фиксируя вторую сторону оборки. Длина строчки — 3 см. В

начале и в конце строчки поставьте небольшие закрепки.
Со стороны обтачки должен получиться симметричный уголок.

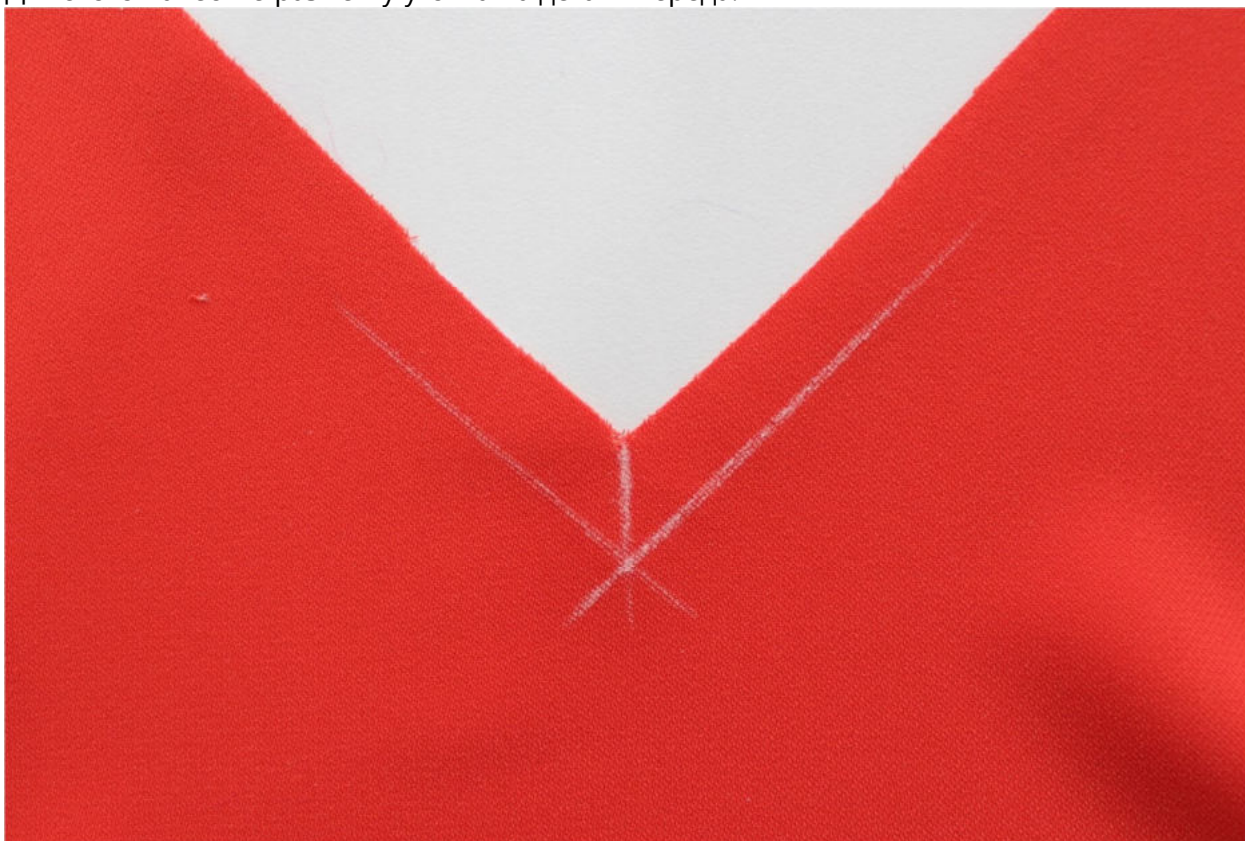


Притачайте оставшуюся часть оборки к обтачке.

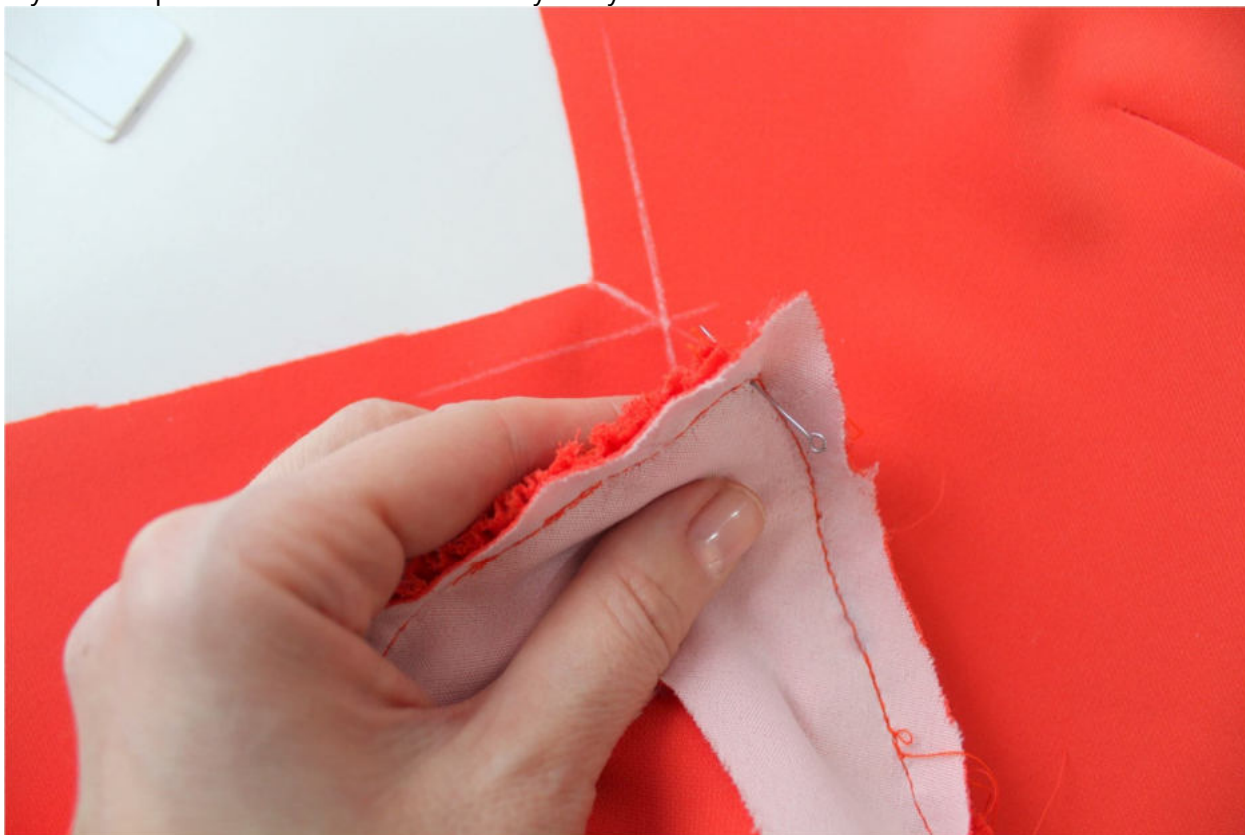


Затем можно присоединить обтачку к самому изделию.

Для этого нанесите разметку уголка на деталь переда.



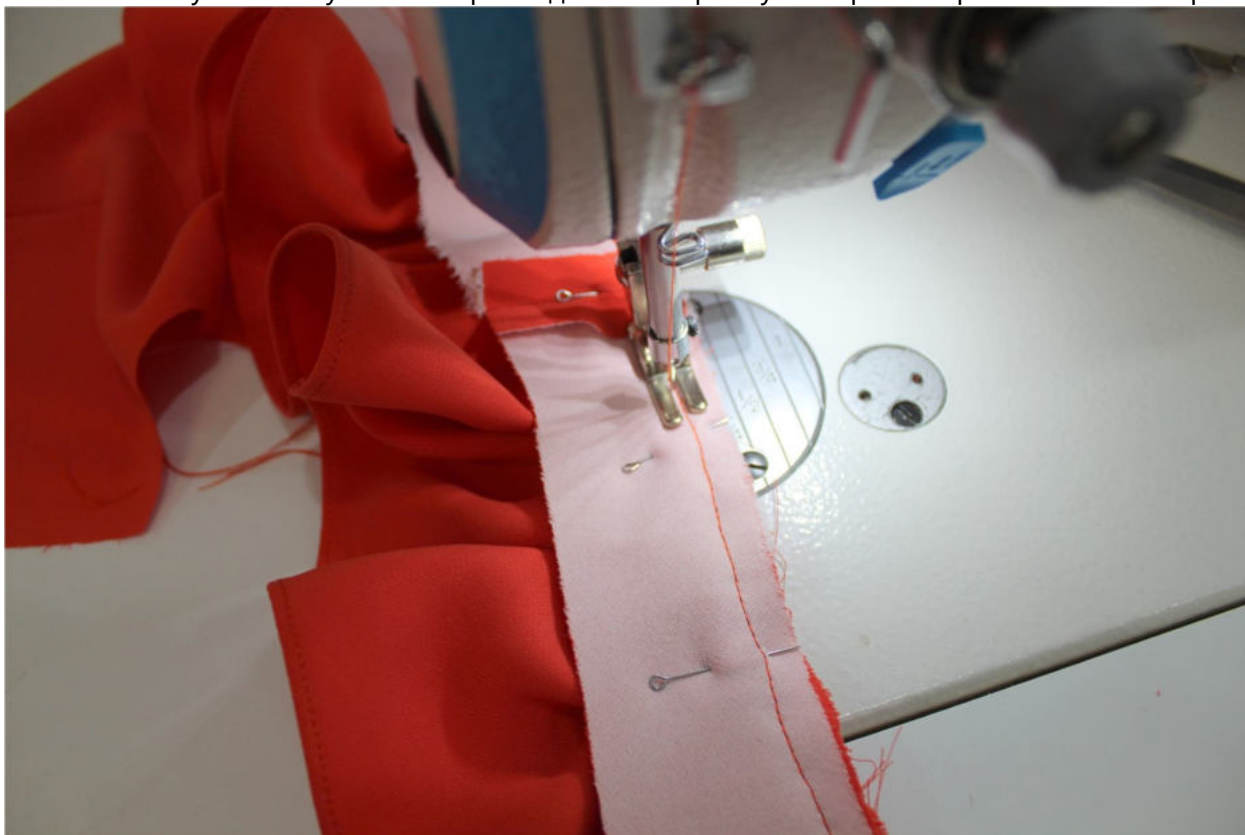
В уголок строчки на обтачке вколите булавку.



Конец булавки выведите в уголке разметки на самом изделии. Приколите одну сторону обтачки к изделию.



Притачайте обтачку к одной стороне изделия, начиная от среднего среза спинки и заканчивая в уголке с булавкой. Прокладывайте строчку по строчке притачивания оборки.



Рассеките припуск шва в уступе горловины, не доходя до строчки 0,2 см.



Разверните деталь обтачки и приколите её вторую сторону к изделию.



Притачайте вторую сторону обтачки к изделию. Припуск шва в уголке высекайте.



Припуски шва притачивания обтачки приутюжьте на ребро, а затем заутюжьте в сторону обтачки.



Благодаря тому, что припуск в уголке был высечен, нет лишнего утолщения и шов лежит ровно.



Булавками приколите отлетные края оборки с средним срезам спинки.



Проверьте симметричность деталей.



Вспомогательными машинными строчками притачайте оборки к срезам спинки на расстоянии 0,3 см от них.



Отстрочите шов притачивания обтачки и оборки в край по лицевой стороне изделия.



Поскольку обтачка изделия продублирована дублирином малой плотности, необходимости проложить техническую строчку на расстоянии 0,6 см от среза горловины. Она не даст горловине изделия растянуться, благодаря ей изделие будет лучше прилегать к телу и выглядеть эстетичнее.



На данном этапе мы рекомендуем выполнить примерку изделия на ребёнке или на манекене. Одев изделие, стяните нитки технической строчки так, чтобы горловина изделия хорошо прилегала к фигуре. В таком виде завяжите концы нитей узелком.



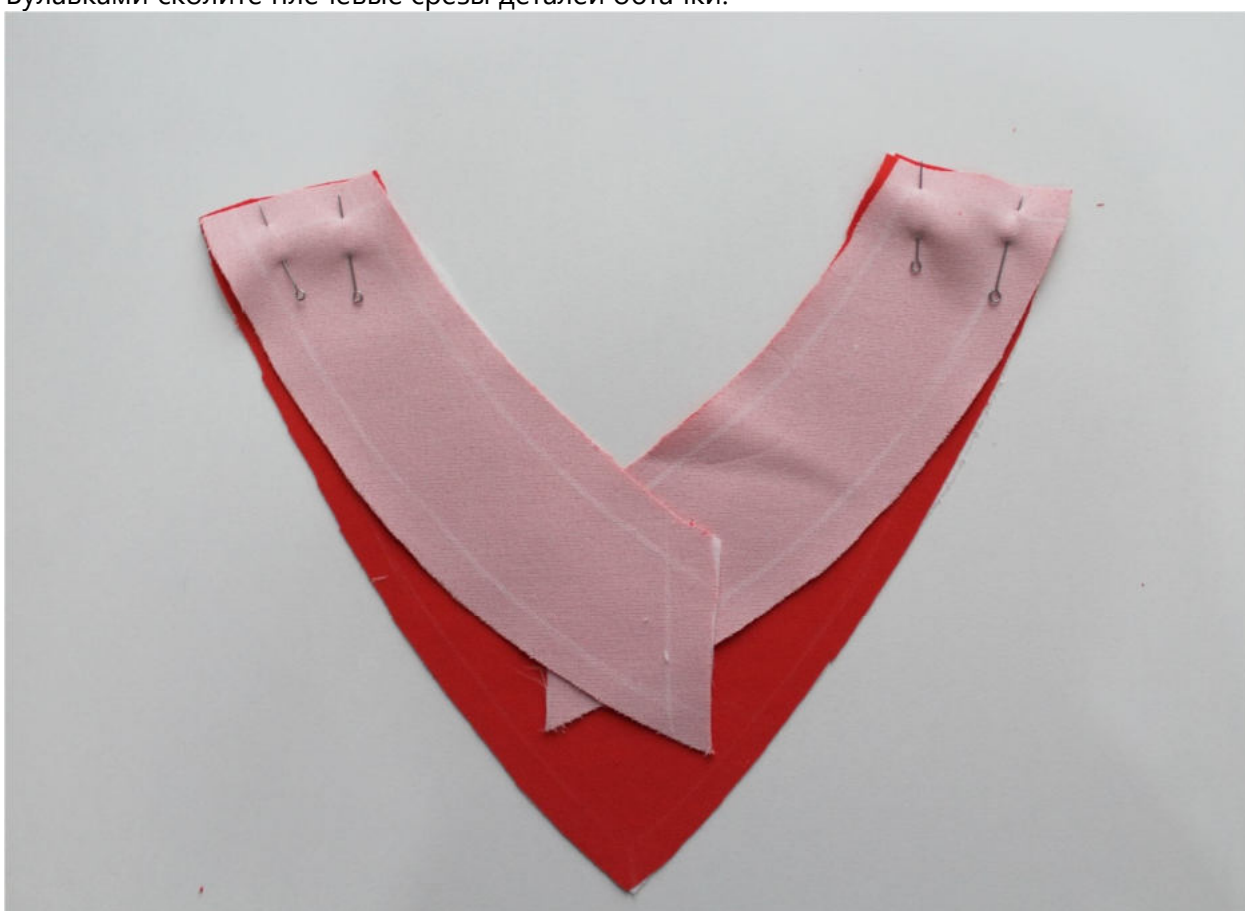
Приутюжьте шов притачивания обтачки, не заходя утюгом на оборку.



Затем можно приступать к заготовке подкладки.



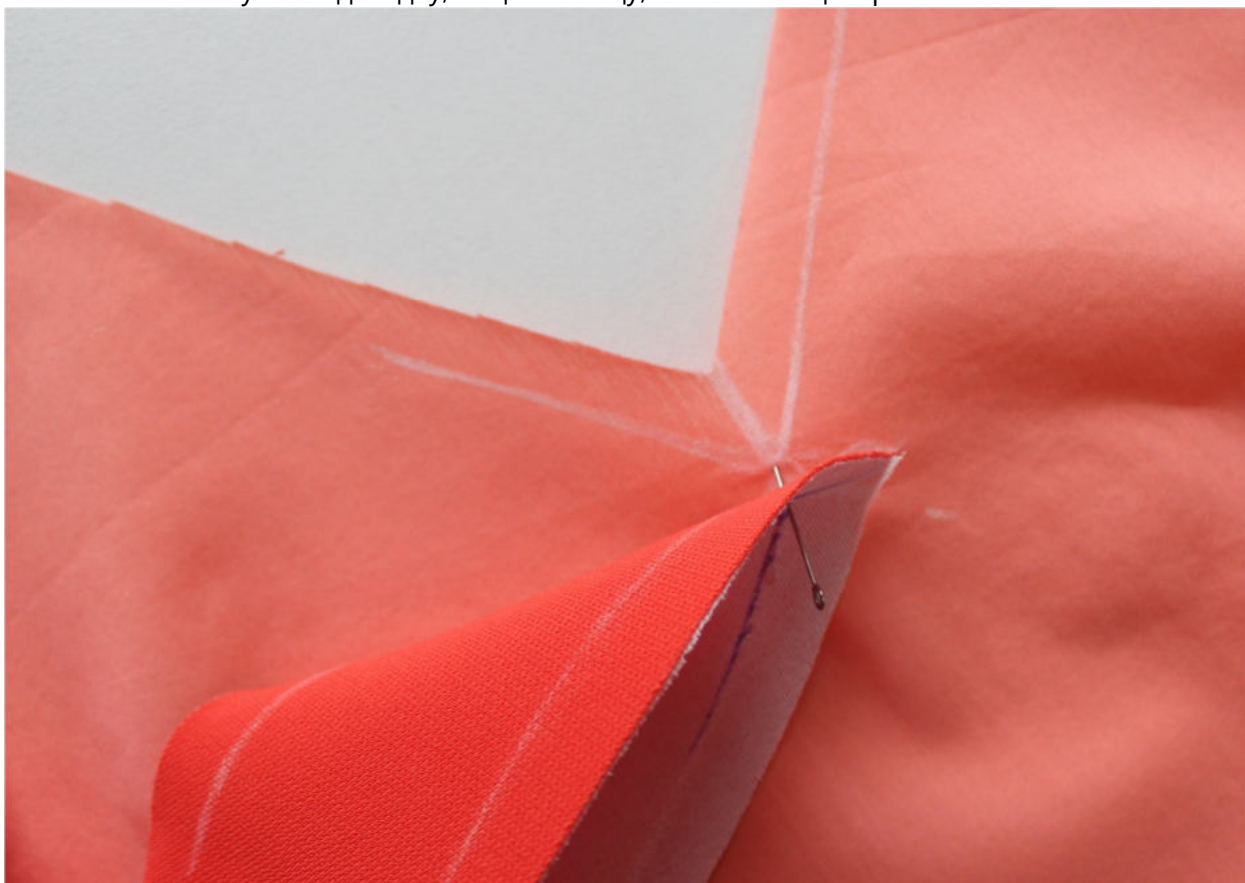
Булавками сколите плечевые срезы деталей обтачки.



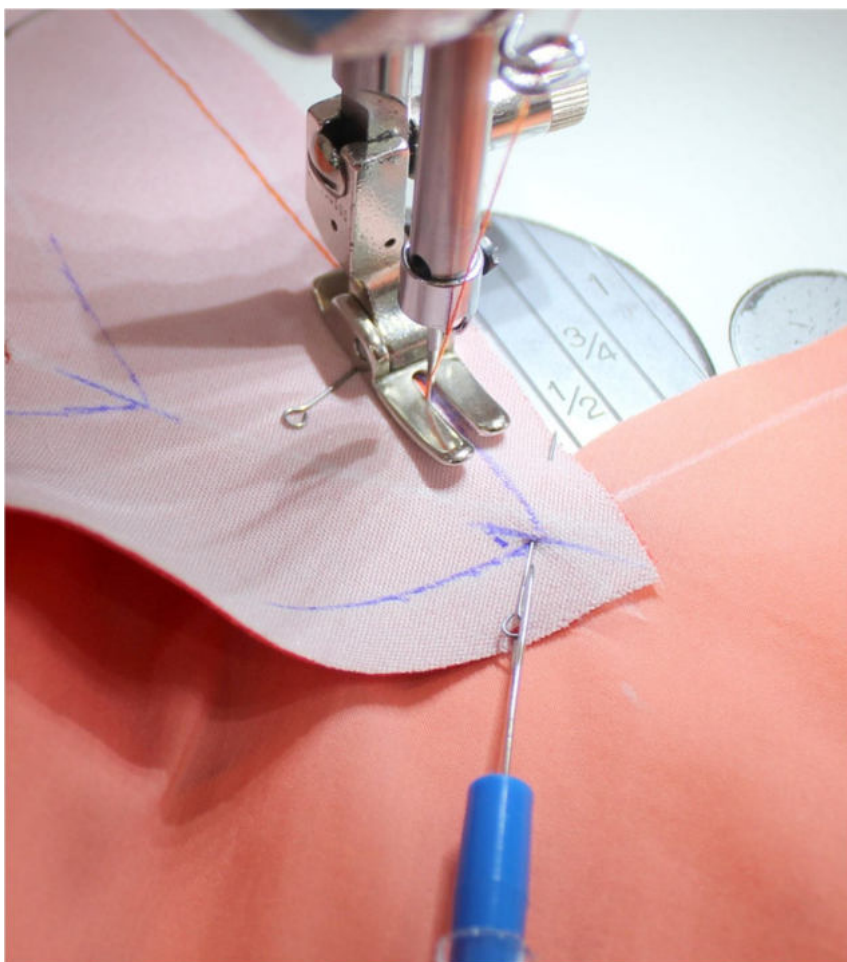
Стачайте их между собой, припуски швов приутюжьте на ребро, затем разутюжьте.



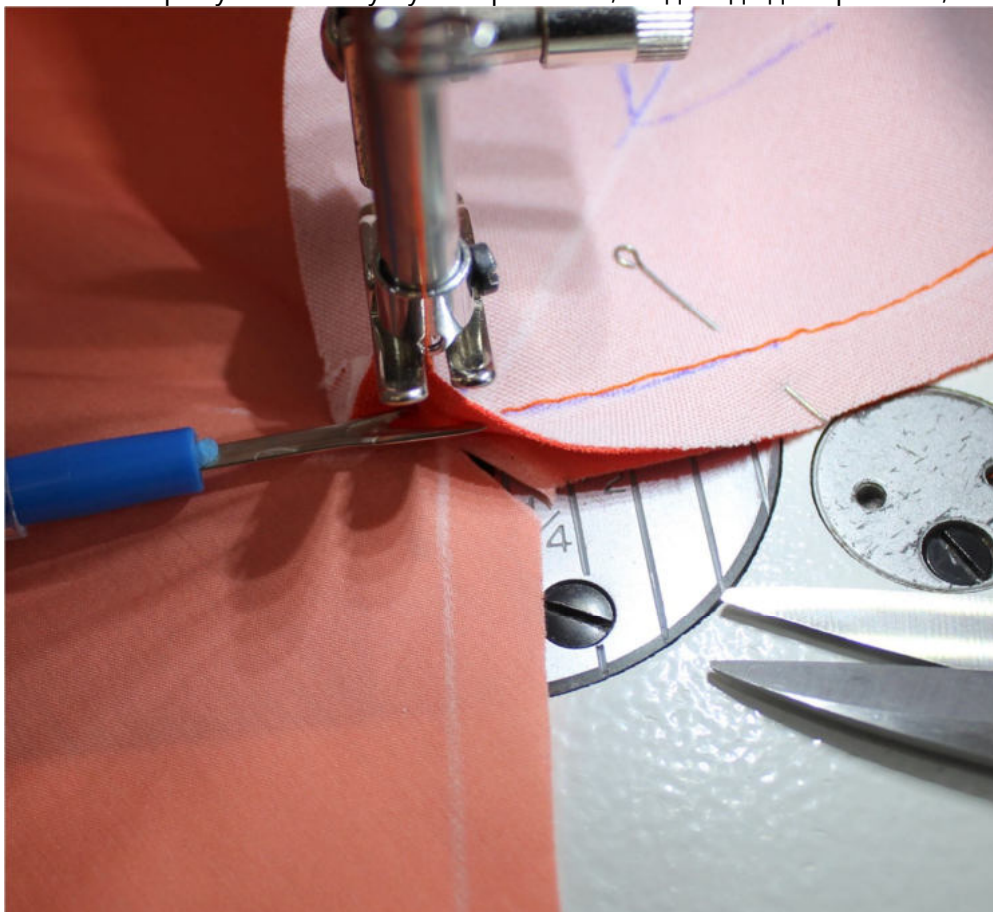
Наложите обтачку на подкладку, лицом к лицу, сколите по центрам.



Сколите одну сторону подкладки и одну сторону обтачки между собой, совмещая плечевые швы. Притачайте.



Рассеките припуски шва в уступе горловины, не доходя до строчки 0,2 см.



Поднимите лапку машинки, разверните обтачку, приложите её ко второй стороне горловины подкладки, притачайте, совмещая плечевые швы.



Припуски шва приутюжьте на ребро, затем заутюжьте в сторону подкладки. Отстрочите шов в край по лицевой стороне подкладки.

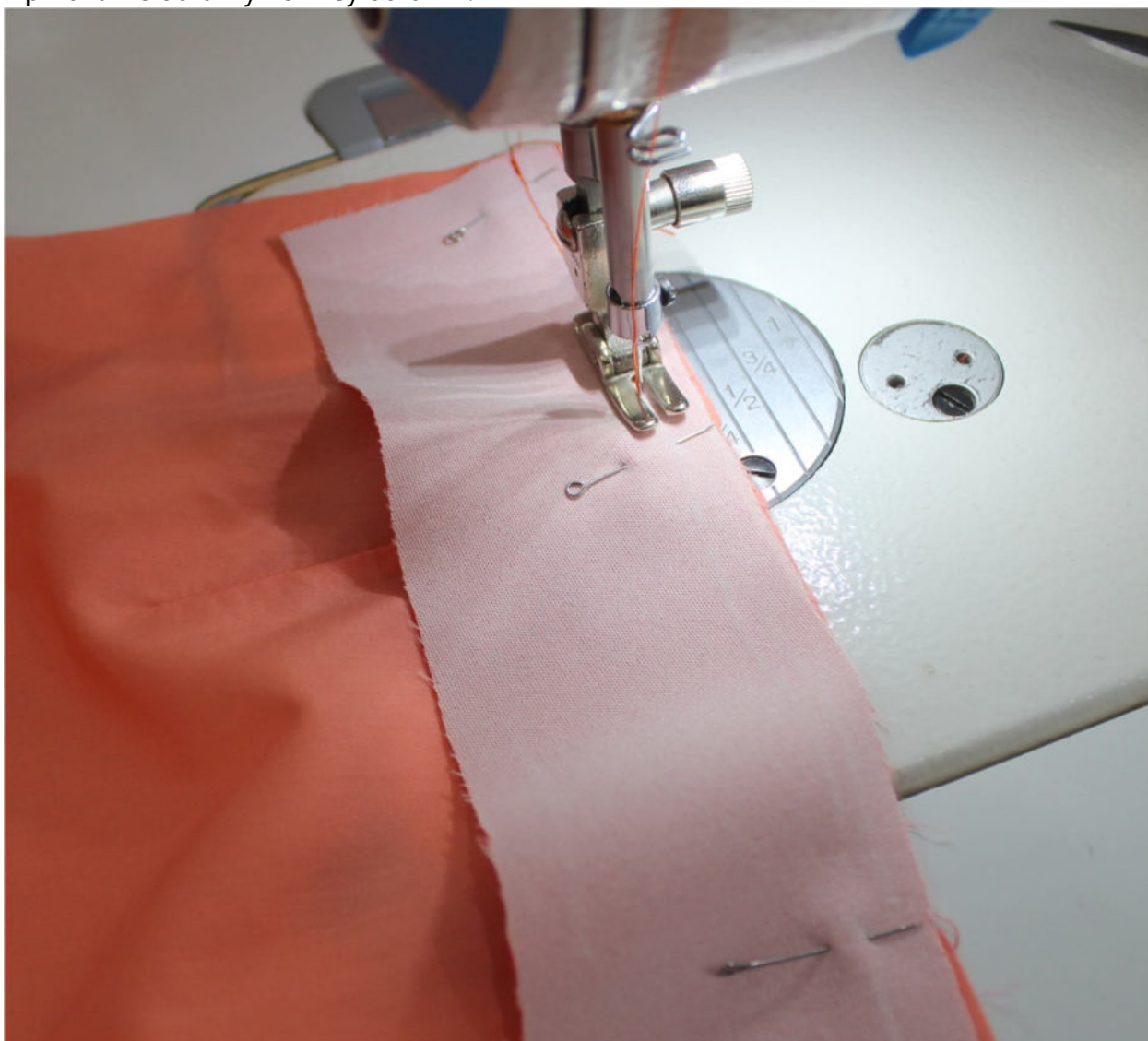


Сложите обтачку низа переда с подкладкой переда, лицом к лицу, уравняйте по срезам,

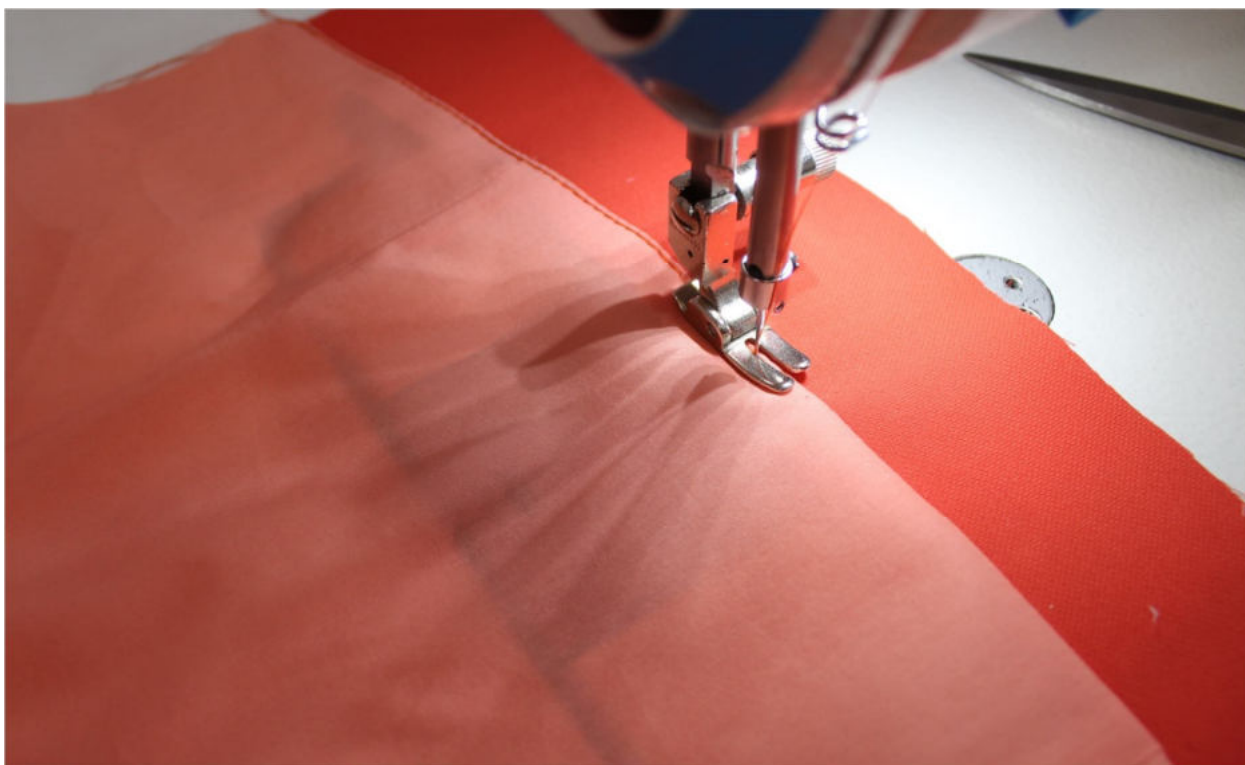
сколите булавками.



Притачайте обтачку по низу обтачки.



Припуски шва приутюжьте на ребро, заутюжьте в сторону подкладки, отстрочите в край по лицевой стороне подкладки.



Сложите обтачки низа спинки и части подкладки спинки вместе, лицом к лицу, уравняйте по срезам, сколите булавками.



Притачайте обтачки к подкладке спинки на ширину припуска.
Припуски швов приутюжьте на ребро, затем заутюжьте в сторону подкладки.
Отстрочите швы в край по лицевой стороне подкладки.



Сложите детали верха и подкладки вместе, лицом к лицу, уравняйте по срезам горловины и плечевым швам, сколите булавками.



Стачайте срезы горловины верха и подкладки между собой.



Припуски шва срежьте до ширины 0,6 см, в уступе уголка переда рассеките, не доходя до строчки 0,2 см.



Разложите изделие перед собой, припуски шва обтачивания горловины направьте в сторону подкладки. Настрочите их в край по лицевой стороне подкладки.



Приутюжьте горловину на округлой подушке для ВТО через проутюжильник.



Сколите детали верха и подкладки между собой по всем срезам. При необходимости выполните осноровку срезов.



Обязательно осноровите срезы проймы на подкладке на 2 мм относительно срезов проймы верха. Благодаря этому в готовом виде пройма будет выглядеть аккуратно, а подкладка не будет выбиваться.

Сложите верх и подкладку изделия вместе, лицом к лицу, уравняйте по срезам проймы и плечевым швам, сколите булавками.



Стачайте срезы проймы между собой. Припуски шва срежьте до ширины 0,6 см, рассеките на закруглённых участках, не доходя до строчки 0,2 см.



Аналогичным образом обтачайте подкладкой вторую пройму изделия.

Выверните изделие на лицевую сторону. Припуски швов обтачивания проймы направьте в сторону подкладки. Настрочите их на подкладку в край на расстоянии 0,1-0,2 см от стачивающей строчки.

Эту операцию удобнее выполнять в 2 этапа: сначала отстрочить пройму переда, затем — пройму спинки.





Приутюжьте проймы изделия.



Разверните боковые срезы верха и подкладки в одну линию. Сложите перед и спинку вместе, лицом к лицу, уравняйте по боковым срезам и швам обтачивания пройм, сколите булавками.



Стачайте боковые срезы изделия.

В одном из швов на подкладке оставьте незашитый участок для последующего выворачивания изделия.

Припуски швов приутюжьте на ребро, затем разутюжьте.





Выверните изделие на изнаночную сторону, уравняйте верх и подкладку по срезам низа, совместите по боковым швам, сколите булавками.

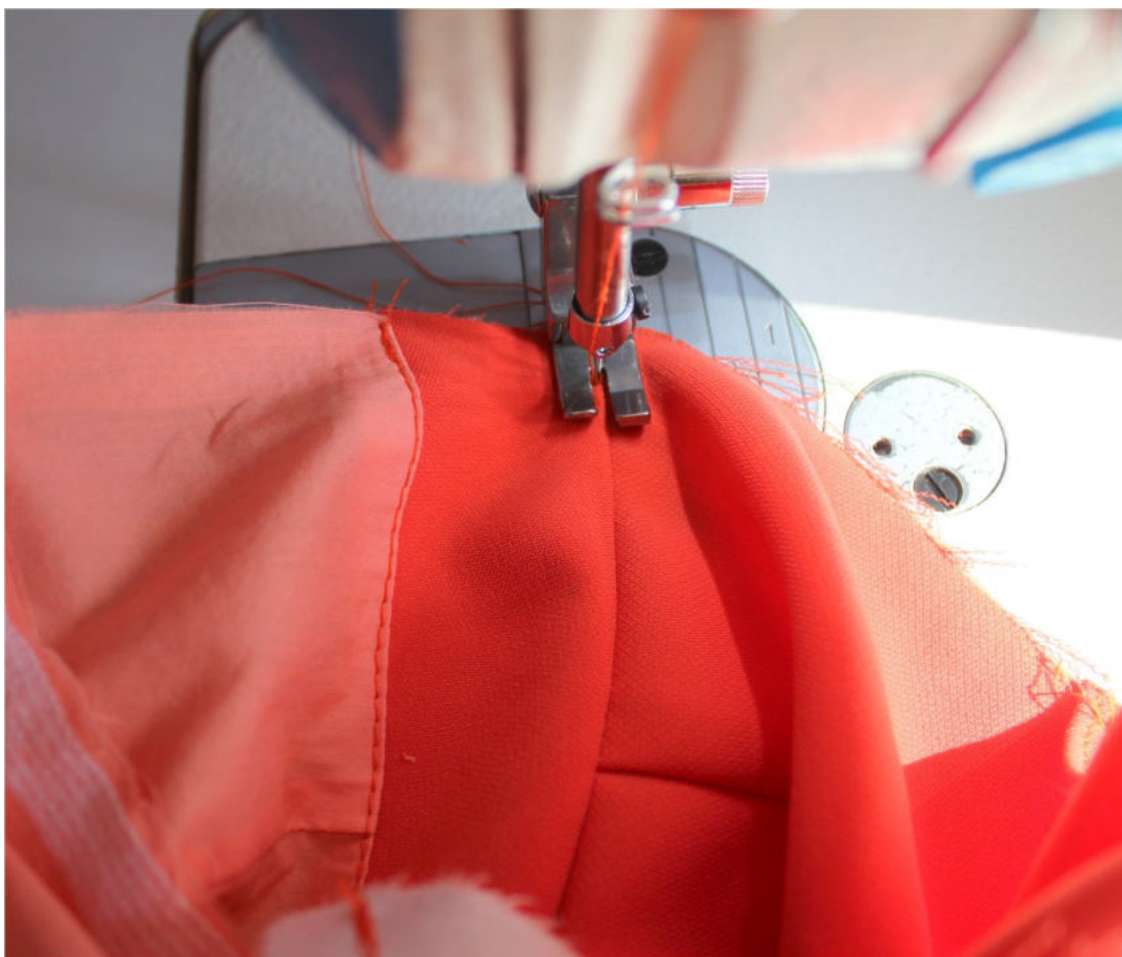




Стачайте срезы низа верха и подкладки топа между собой.
Припуски шва срежьте до ширины 0,6 см.



Припуски шва обтачивания низа изделия приутюжьте на ребро.
Выверните топ на лицевую сторону. Отверните припуски шва в сторону подкладки, настройте их на подкладку в край на расстоянии 0,1-0,2 см от стачивающей строчки.
Эту операцию нужно выполнять через открытые средние срезы частей спинки.



Приутюжьте низ изделия.



Втачивание молнии

Продекатируйте молнию перед началом работы.



Если молния длиннее, чем нужно, приложите её к среднему срезу спинки, отметьте необходимую длину, добавьте припуск на обработку верха молнии, а лишнее срежьте. Оплавьте срезы тесьмы молнии огнём, чтобы не распустились.



Проверьте симметричность деталей спинки.

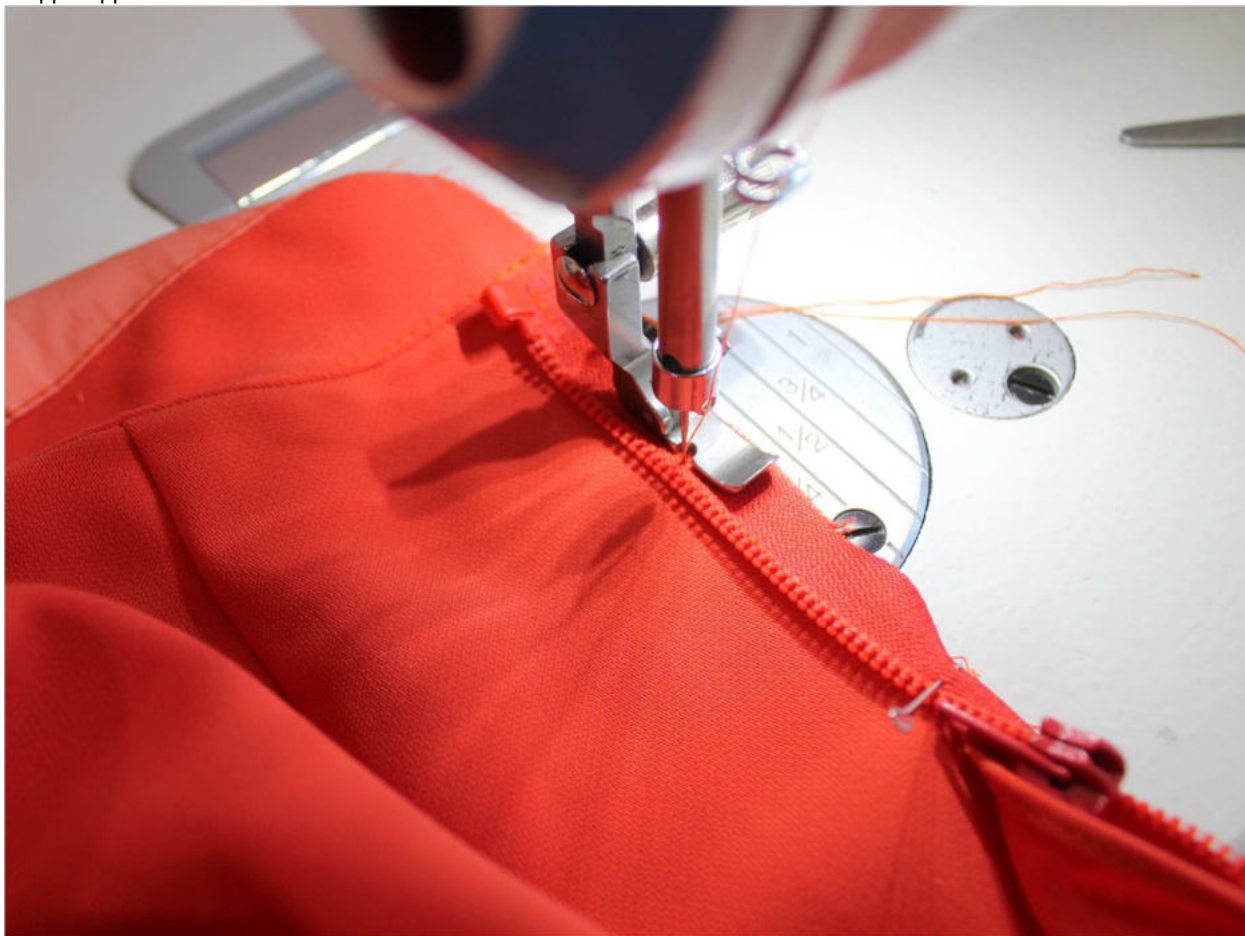


Расстегните молнию. Приложите одну её сторону к среднему срезу спинки, приколите или приметайте, не затрагивая подкладку.

Верхний край молнии зафиксируйте под прямым углом по отношению к зубцам, поставьте машинную закрепку.



С помощью однорожковой лапки притачайте молнию к изделию. Следите за тем, чтобы подкладка не попала в шов.



Также обратите внимание на то, что притачивать молнию нужно, расположив её на 2 мм выше шва обтачивания низа изделия.



Точно так же, притачивание нужно заканчивать, расположив верхний край молнии на 2 мм ниже шва обтачивания горловины.



Застегните молнию. Булавками перенесите контрольные метки стыковки швов на свободную её сторону.



Расстегните молнию. Приколите свободную её часть ко второму среднему срезу спинки, совмещая контрольные метки со швами.



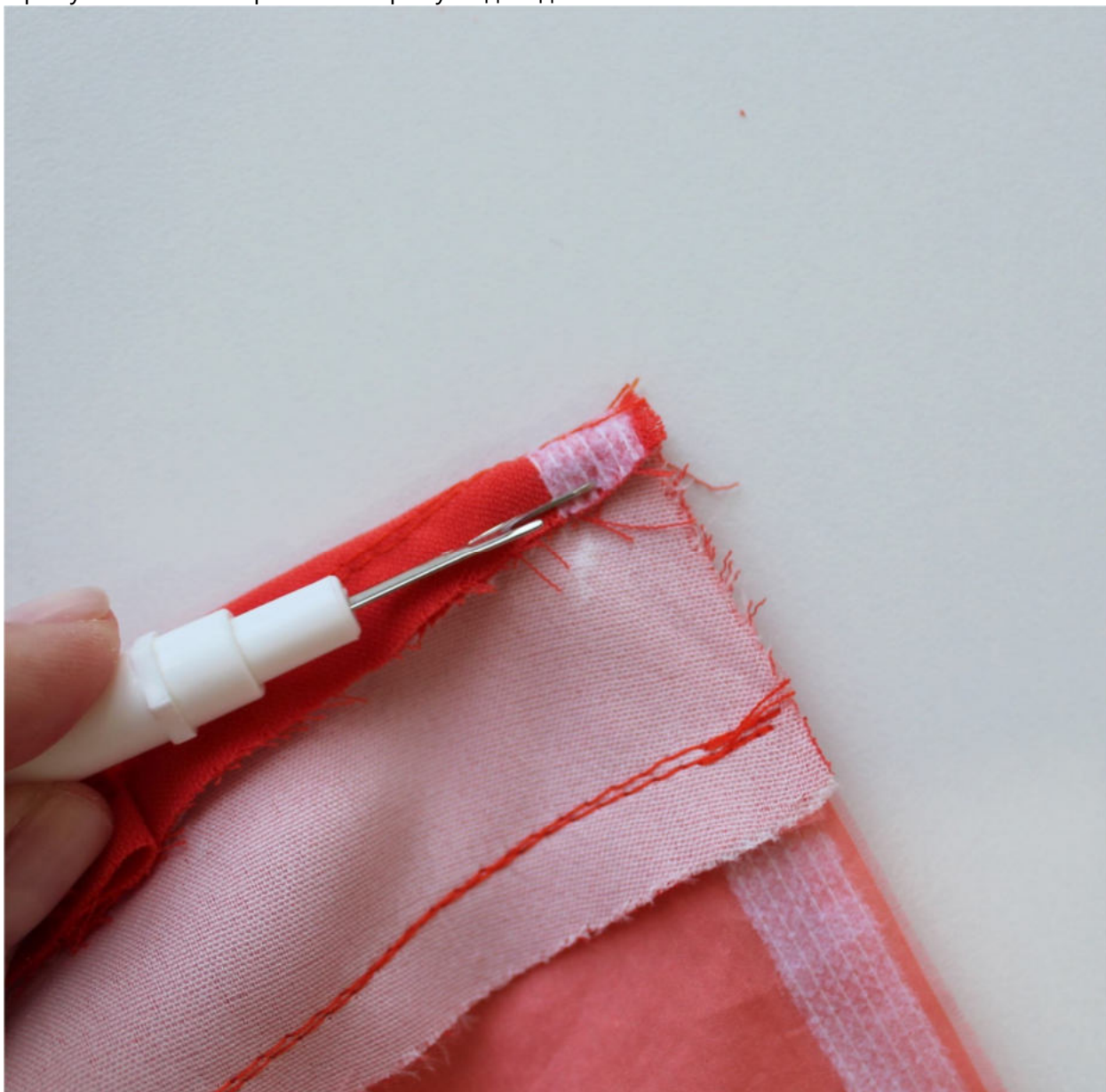
Приколите или приметайте вторую сторону молнии.
Застегните молнию, проверьте симметричность расположения швов.
При помощи однорожковой лапки притачайте вторую сторону молнии.
Застегните молнию, проверьте симметричность расположения швов.



Выверните изделие на изнаночную сторону. Приколите подкладку к молнии.



Припуски швов отверните в сторону подкладки.



С помощью однорожковой лапки притачайте подкладку к молнии, ведя строчку в строчку

притачивания молнии.

Аналогичным образом притачайте и вторую сторону подкладки.



Выверните изделие на лицевую сторону через отверстие в боковом шве подкладки.



Визуально проверьте точность и качество выполнения операции.



Приутюжьте молнию через проутюжильник.



Выметайте молнию ручными косыми стежками.



С помощью однорожковой лапки отстрочите молнию в край.



Нитки выметывания удалите, выполните ВТО застёжки.



Ручными потайными стежками зашейте отверстие в шве подкладки.



Отутюжьте изделие в готовом виде. Носите с удовольствием!

Понравилась выкройка? Тогда ждём ваши ФОТО-ОТЗЫВЫ:

на нашем сайте: <https://shkatulka-sew.ru/pattern/vykroyka-topa-djoy523/>



в соцсетях с хэштегом #Joy523 и #Джой523







